

11월의 육계전망

장민기
버들농원 대표

“보합세의 육계경기하에서 입추는 신중하게”

□서언

금년도 육계값과 병아리값의 흐름을 보면서 마치 이웃사촌이라도 된듯이 병아리값이 내리려하면 육계값이 회복되는 분위기로 조화를 이룬 한해가 아닌가 싶다. 과연 앞으로도 이런 현상이 계속될 것인가에 의문을 품지 않을 수 없다. 이제 마지막 나타난 쌍곡선이 아닌가 싶다. 그렇다면 육계값을 쫓아 병아리 입추를 하게 되면 큰 화를 자초할 가능성은 점점 높아지리라 생각된다. 종계의 입식 추세도 정도(正道)를 이탈한 말기적 현상으로 하루빨리 제자리를 찾아야 되겠다.

□분석

육용종계의 입식수수가 9월에도 378천수로 증가세가 계속되었다. 전년동월에 비해 53% 증가하였으며 9월까지 누계는 2,732,502수로 89년대비 36.4% 증가하여 향후 병아리 과잉생산이 다소 우려된다.

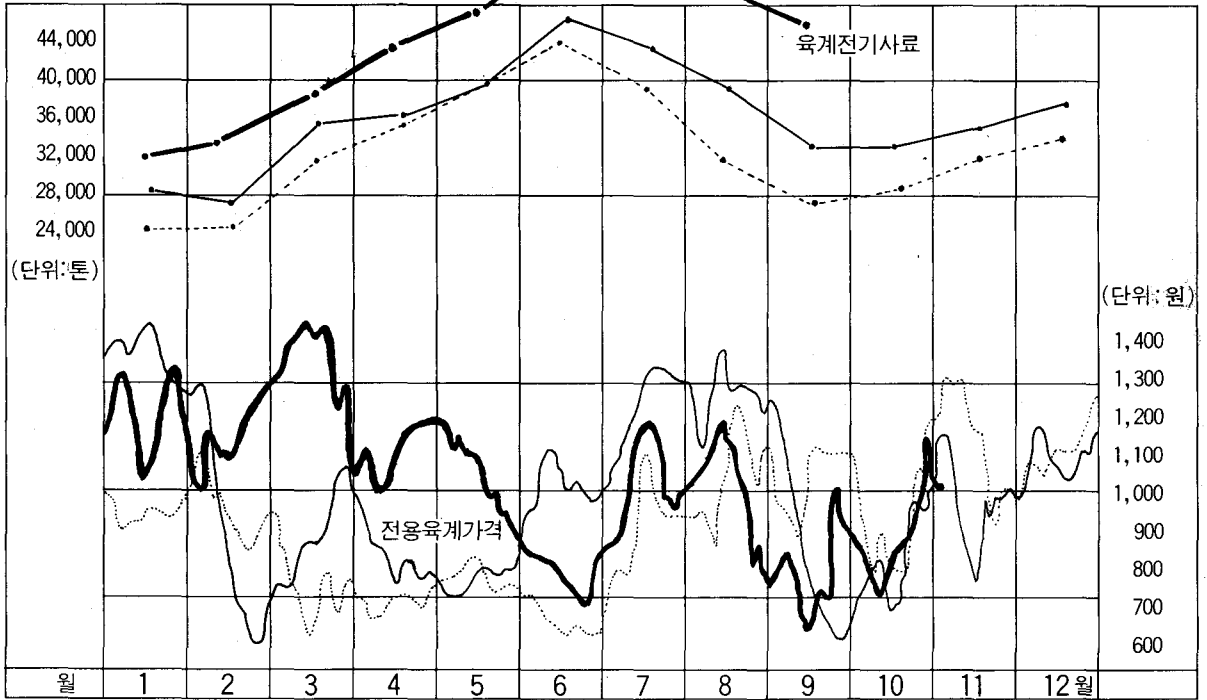
사료생산실적을 보면 9월 전기 사료생산량이 44,617%으로 33.3%의 증가추세를 보였으며 특히 종계 사료 생산량이 28,601%으로 전년대비 40% 증가세로 연말 육계물량 증가를 예고해 주고 있어 연말 병아리 입추에 경고표시로 보여진다. 또한 육용계 생산잠재력도 9월 이후 계속 증가세로 향후 육계경기를 어렵게 할 것으로 예상된다.

□전망

11월 육계값은 생산측면에서 안정세가 예상된다. 그 이유는 하절기 폭염으로 인한 생산성 저하의 영향이 미치고 있어 예상외의 생산량 감소로 1,000원 내외의 시세에서 보합세가 예상된다. 그러나 연말연시 병아리 생산추이는 큰 변화가 예상된다. 폭서기의 영향에서 거의 벗어나고 그당시 환우계에서의 생산개시, 신계에서의 종란생산의 증가가 예상되며 더우기 연말연시 병아리 생산계획이 미리부터 준비되어 왔기 때문에 11월에 비해 생산량이 20%이상 증가할 것으로 예상되어 11월 육계값에 비해 12월 시세는 밀돌 것으로 예상되기 때문에 11월의 연말연시 이후의 입추는 불안스럽게 느껴지며 특히 병아리가격이 400원을 웃돌고 난방비 상승까지 겹쳐 육계생산비 내지 출하가격 상승없이 육계농가의 이익실현이 어려운 점에 특히 유의해야 되겠다.

표 1. 10대 사료업체의 주간사료 생산량

	8			9				10			
	12-18	19-25	26-1	2-8	9-15	16-22	23-29	30-6	7-13	14-20	21-27
전 기	4,449	4,717	4,904	3,932	3,166	3,391	4,575	2,260	3,490	4,519	3,806
후 기	4,463	5,543	6,101	5,421	3,745	4,786	4,471	2,603	3,846	3,586	3,534
계	8,912	10,260	11,005	9,353	6,911	8,177	9,046	4,863	7,336	8,105	7,340
총계 89	1,211	1,346	1,302	1,709	1,062	1,576	1,397	1,473	1,553	1,566	1,628
총계 90	1,474	1,627	1,551	1,529	1,598	1,650	2,030	1,290	1,739	1,522	1,827



월별 육계전기사료 생산량과 전용육계가격 '88----'89—'90—

표 2. 사료, 병아리(생산수, 잠재력)가격 비교

월	년	사료(천톤)		병아리 생산수 (천수)	병아리 생산잠재력 (천수)	가 격 (원/kg)	비교*
		전기	후기				
1	87	21.7	27.4	15,630	16,208	1,002	
	88	24.0	32.8	15,000	21,597	947	16,000
	89	28.4	28.3	17,765	22,532	1,363	18,000
	90	32.3	33.8	20,188	20,471	1,232	20,000
	90	33.1	32.5	20,688	20,983	1,163	21,000
2	87	23.4	31.0	14,625	17,088	726	
	88	24.1	31.0	15,063	22,637	951	17,000
	89	27.2	33.8	17,000	23,373	900	19,000
	90	33.1	32.5	20,688	20,983	1,163	21,000
	90	33.1	32.5	20,688	20,983	1,163	21,000
3	87	26.5	35.4	16,563	17,931	816	
	88	31.8	40.5	19,875	23,710	712	18,500
	89	35.7	41.4	22,319	24,283	829	22,000
	90	38.8	35.9	24,250	22,136	1,336	24,000
	90	38.8	35.9	24,250	22,136	1,336	24,000
4	87	30.3	37.9	18,938	19,003	880	
	88	35.2	46.6	22,000	24,983	682	21,000
	89	36.0	43.9	22,500	25,258	803	23,000
	90	44.4	38.7	27,750	23,597	1,179	26,000
	90	44.4	38.7	27,750	23,597	1,179	26,000
5	87	32.8	39.9	20,500	19,854	972	
	88	39.6	49.7	24,750	25,471	747	24,000
	89	39.6	46.5	23,063	25,477	779	27,000
	90	56.1	47.8	35,063	24,435	983	30,000
	90	56.1	47.8	35,063	24,435	983	30,000
6	87	40.1	50.1	25,063	20,108	816	
	88	43.9	55.8	27,438	24,665	646	26,000
	89	47.1	48.1	29,438	22,321	998	30,000
	90	61.4	59.0	38,375	24,914	780	33,000
	90	61.4	59.0	38,375	24,914	780	33,000

7	87	38.2	62.6	23,875	19,050	858	
	88	38.7	59.8	24,188	22,022	908	20,000
	89	44.2	50.7	27,625	23,191	1,191	26,000
	90	60.3	63.1	37,688	24,509	1,050	28,000
8	87	34.3	56.2	21,438	17,962	602	
	88	31.7	42.0	19,813	21,192	1,055	18,000
	89	39.2	45.4	24,500	20,542	1,265	22,000
	90	54.0	61.0	33,750	23,010	1,005	25,000
9	87	29.2	56.9	18,250	17,612	511	
	88	26.9	38.3	16,813	19,813	1,014	16,000
	89	33.5	46.8	20,938	18,845	814	19,000
	90	44.6	55.7	27,875	21,919	772	23,000
10	87	25.3	49.9	15,813	17,946	447	
	88	28.5	33.0	17,813	19,618	912	17,500
	89	33.5	39.9	20,938	19,087	860	20,000
	90				22,117		26,000
11	87	23.6	40.3	14,774	17,162	611	
	88	31.9	35.3	19,938	20,824	1,094	15,500
	89	35.8	38.2	22,375	20,072	973	19,000
	90				23,615		23,000
12	87	27.0	39.6	16,875	20,337	731	
	88	33.9	40.8	21,188	20,082	1,117	17,000
	89	37.6	41.6	23,500	20,125	1,111	18,500
	90				25,062		21,000
계	87	352.5	528.1	222,344	220,261	747	
	88	389.6	506.6	243,498	266,614	899	228,500
	89	437.8	504.6	271,961	265,106	990	263,500
	90				267,758		300,000

* 가격안정이 기대되는 해당월의 입식직정수