



“5월 중순 이후 6월 중순까지 육계값불투명”

□서언

4월 육계값은 변화가 없는 가운데 하이 1,200원 내외에서 한달내내 지속되는 안정세를 유지하였다. 병아리 물량파동과 가격 그리고 질병이 계속 발생되는 등 육계업 자체로 보아서는 수난의 4월이었다고 볼 수 있다. 앞으로도 이런 악조건들이 없어지지 않을 듯 싶고 육계생산비는 계속 상승하고 가격불안은 요소요소에 잠재하고 있어 육계업을 영위하기가 상당히 어려운 시기가 아닌가 싶다.

병아리생산은 예상외로 증가폭이 커지고 있는 듯 싶어 금년 복경기도 별재미를 보지 못할 것 같다. 그럼에도 불구하고 육계농가는 계속 증가하고 사육규모 또한 늘어나고 있어 더욱 걱정이 된다.

개구리가 뛰기 위해 몸을 움추리듯이 우리도 몸을 사리는 지혜가 필요할 때가 아닌가 싶다.

□분석

표 1에서 보는 바와 같이 4월 중순이후 육계전·후기 사료가 큰폭으로 증가추세를 보이고 있다. 3월 육계사료생산실적을 보면 육계전기가 38,750 M/T, 후기 35,895 M/T으로 전년도에 비해 큰 변화는 없었다. 4월 추정치는 전기 47,000 M/T, 후기 45,000 M/T으로 30% 증가했고 후기는 2%정도 증가하는데 그쳤다. 종계사료는 20%이상 증가할 것으로 예상된다.

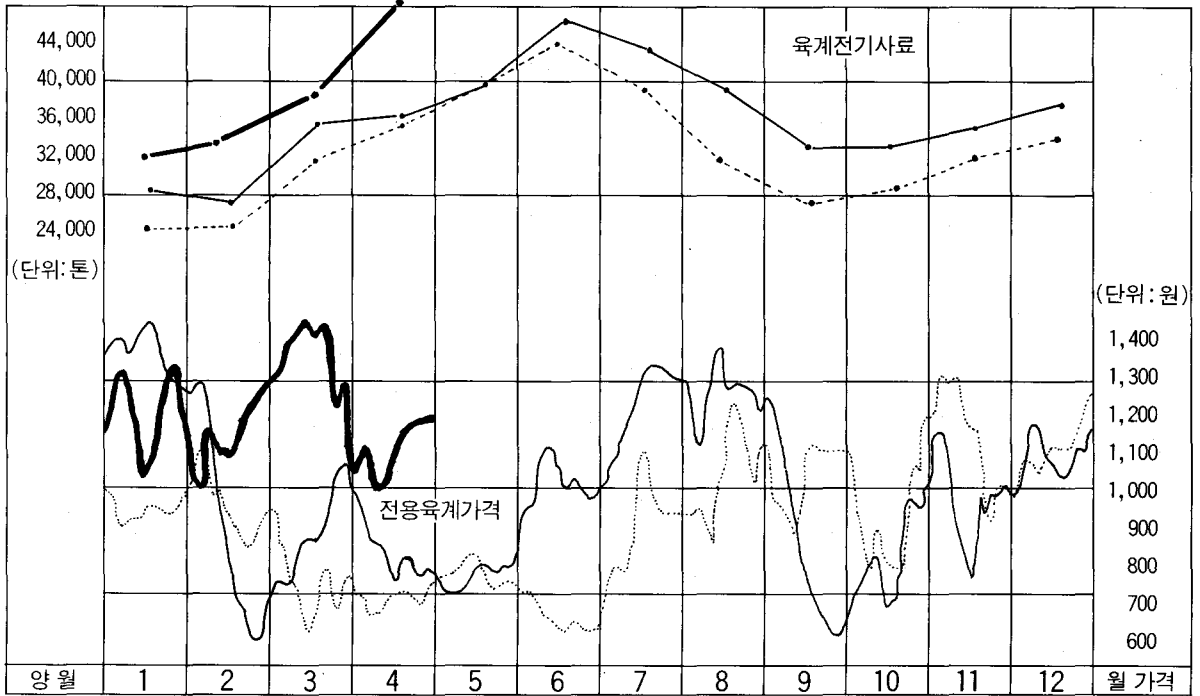
□전망

소비성향을 보면 5월이 4월에 비해 10% 정도의 소비가 증가하는 것으로 나타나고 있는데 생산은 30% 정도 증가할 것으로 예상되어 4월의 1,200원선 유지는 어려울 것으로 보여지며 최악의 상황으로는 1,000원선 유지도 어렵지 않을까 우려된다. 작년의 예를 보더라도 700원대를 형성한 것으로 보아 낙관하는 것은 금물로 받아진다. 5월은 상당히 조심을 해야 하지 않을까한다. 특히 백세미의 생산증가로 인해 삼계탕시장은 물론 세미까지 올려 출하하고 있어 향후 육계시장에 많은 영향을 줄 것으로 예상된다.

반면 예년에 비해 닭고기 소비가 크게 신장된 점은 여름성수기 육계값에 호재로 보인다. 종계노계를 미리미리 도태하자.

표 1. 10대 사료업체의 주간사료 생산량

사료 기간	월 2		3				4			
	18-24	25-3	4-10	11-17	18-24	25-31	1-7	8-14	15-21	22-28
전 기	2,929	3,334	2,717	3,294	3,672	3,566	3,499	4,051	4,238	4,378
후 기	2,429	2,606	2,469	2,400	2,699	2,724	2,865	3,132	3,594	3,679
계	5,358	5,940	5,186	5,694	6,371	6,290	6,364	1,644	1,759	1,629
중계 89	1,524	1,610	1,521	1,602	1,588	1,557	1,833	1,644	1,759	1,629
중계 90	1,545	1,591	1,734	1,967	1,849	1,896	1,867	1,967	1,795	2,000



월별 육계전기사료 생산량과 전용육계가격 '88----'89—'90—

표 2. 사료, 병아리(생산수, 잠재력)가격 비교

월	년	사료(천톤)		병아리 생산수 (천수)	병아리 생산잠재력 (천수)	가 격 (원/kg)	비교*
		전기	후기				
1	87	21.7	27.4	15,630	16,208	1,002	16,000
	88	24.0	32.8	15,000	21,597	947	
	89	28.4	28.3	17,765	22,532	1,363	
	90	32.3	33.8	20,188	20,532	1,232	
2	87	23.4	31.0	14,625	17,088	726	17,000
	88	24.1	31.0	15,063	22,637	951	
	89	27.2	33.8	17,000	23,373	900	
	90	33.1	32.5	20,688	21,040	1,163	
3	87	26.5	35.4	16,563	17,931	816	18,500
	88	31.8	40.5	19,875	23,710	712	
	89	35.7	41.4	22,319	24,283	829	
	90	38.8	35.9	24,250	22,186		
4	87	30.3	37.9	18,938	19,003	880	21,000
	88	35.2	46.6	22,000	24,983	682	
	89	36.0	43.9	22,500	25,258	803	
	90	47.0	45.0	29,375	23,690		
5	87	32.8	39.9	20,500	19,854	972	24,000
	88	39.6	49.7	24,750	25,471	747	
	89	39.6	46.5	23,063	25,477	779	
	90				24,311		
6	87	40.1	50.1	25,063	20,108	816	30,000
	88	43.9	55.8	27,438	24,665	646	
	89	47.1	48.1	29,438	22,321	998	
	90				24,939		

7	87	38.2	62.6	23,875	19,050	858	20,000
	88	38.7	59.8	24,188	22,022	908	
	89	44.2	50.7	27,625	23,191	1,191	
	90				24,529		
8	87	34.3	56.2	21,438	17,962	602	18,000
	88	31.7	42.0	19,813	21,192	1,055	
	89	39.2	45.4	24,500	20,542	1,265	
	90				23,235		
9	87	29.2	56.9	18,250	17,612	511	16,000
	88	26.9	38.3	16,813	19,813	1,014	
	89	33.5	46.8	20,938	18,845	814	
	90				22,460		
10	87	25.3	49.9	15,813	17,946	447	17,500
	88	28.5	33.0	17,813	19,618	912	
	89	33.5	39.9	20,938	19,087	860	
	90				21,922		
11	87	23.6	40.3	14,774	17,162	611	15,500
	88	31.9	35.3	19,938	20,824	1,094	
	89	35.8	38.2	22,375	20,072	973	
	90						
12	87	27.0	39.6	16,875	20,337	731	17,000
	88	33.9	40.8	21,188	20,082	1,117	
	89	37.6	41.6	23,500	20,125	1,111	
	90						
계	87	352.5	528.1	222,344	220,261	747	228,500
	88	389.6	506.6	243,498	266,614	899	
	89	437.8	504.6	271,961	265,106	990	
	90						

* 가격안정이 기대되는 해당월의 입식적정수