

# 西海岸時代의 새 主役, 湖西大學校

姜 錫 圭  
(湖西大 總長)

## 1. 略史 및 設立精神

충절의 고장 天安에 자리잡고 開校한 湖西大學校는 “하나님을 공경하고 진정 나를 사랑하며 이웃과 나라를 사랑하는 정신과 능력을 기른다”는 設立理念을 가지고 天原工業專門大學으로 출발하였다.

고등교육 사업에 뜻을 같이 한 趙鏞基, 姜瑞龍, 俞尙根, 曹玉煥, 崔淳永씨와 필자를 理事로 하여 학교 법인 天原學園의 설립 인가를 신청한 것은 1978년 3월 31일이었고 같은 해 7월 19일에 그 인가가 이루어졌다. 이것은 제 4차 경제 개발 5개년 계획의 기술 개발 정책에 따라 기술계 인력 수급이 시급히 요청되는 상황에서 그 설립 취지가 적극적으로 평가 받은 결과였던 것이다.

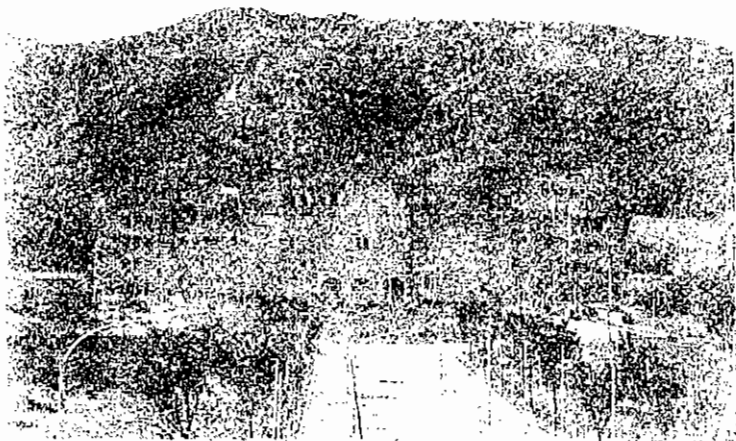
이를 전후하여 安養, 水原, 平澤 등에 걸쳐 교지가 물색되어 왔는데 수도권의 인구 집중 문제와 장차 있을 中國과의 교류에 따른 西海岸時代, 특히 아산만과 서산 반도의 개발 가능성을 고려하여 天安市 安槓洞의 유서 깊은 太祖山을 배경으로 현재의 캠퍼스를 선정하게 되었다. 그리하여 1979년 3월 1일 천원공업전문대학이 開校하고 필자가 초대 學長으로 취임하였으나, 1980년 12월 29일 4년제 湖西大學校로의 개편 인가와 함께 학교 법인의 명칭이 湖西學園으로

변경되면서 새로운 도약의 기틀이 마련되었다. 그리고 전문대학은 1982년 2월 24일 제 2회 졸업생 배출을 끝으로 폐교되었다.

湖西大學校은 1981년 3월 5일 신입생 468명으로 제 1회 입학식을 거행한 이후 계속 발전해 왔기 때문에 天安의 현재 캠퍼스 6만여 평으로는 장차 綜合大學校으로의 발전에 미흡하다고 판단하여 1983년 天安 근교인 牙山郡과 天原郡 일대에 새로운 교지를 물색한 결과, 아산군 배방면 太和山 아태 100여단 평(國·公有地 임대 60만 평 포함)을 확보하고 종합 마스터 플랜을 완성하였으며 1988년 5월 3일 제 2캠퍼스 起工式을 거행하기에 이르렀다.

1988년 3월 大學院 4개 학과의 인가와 더불어 學部體制로 개편된 본교는 같은 해 10월 29일 綜合大學校로의 전환 인가를 획득하고 1989년 2월 28일 제 2캠퍼스 開校式을 한 후 필자가 초대 總長으로 추대되어 2개의 캠퍼스를 가진 綜合大學校로서 발전에 박차를 가하고 있다.

湖西大學校는 이같이 짧은 역사 속에서도 현재 인문대학, 사회과학대학, 이공대학, 예체능대학 등 4개 단과대학에 27개 학과와 대학원 9개 학과를 갖춘 4,000여 명의 배움터로 발전을 이루어 왔다. 앞에서 살펴 본 바와 같이 본교 설립 10년만에 綜合大學校로까지 발전하게 된



◀ 湖西大學校는 質的 優位를 바탕으로 量的 成長을 기한다는 방침 아래 內實있는 敎育을 목표로 勉學 분위기를 조성하고 있다.

원동력은 '공부하는 大學'이라는 學風을 조성하기 위해 敎授·職員·學生들 모두가 그동안 기울여 온 努力의 결과라고 할 것이다. 또한 設立理念인 基督敎精神은 하나님에 대한 공경과 이웃과 나라를 사랑하는 헌신의 자세를 갖게 하여 발전의 정신적 뿌리가 되었다.

이처럼 겉으로 보이는 것에 만족하지 않고 현재의 처지에 安住하지 않으며 끊임없이 內實을 기하고 未來를 設計하며 對備하는 본 대학교의 傳統은 앞으로도 계속적인 발전의 원동력이 될 것으로 확신한다.

## 2. 敎育理念과 現況

본교는 敎育 방침을 다음과 같이 설정하고, 이를 달성하기 위하여 전 敎직원과 학생이 노력하고 있다.

첫째, 基督敎精神을 바탕으로 진리를 탐구하는 자세를 갖게 한다. 둘째, 肯定的·積極의 사고 방식을 갖도록 하며 어떠한 시련도 극복할 수 있는 意志人을 기른다. 셋째, 價値있는 삶을 추구하며 奉仕하는 人材를 기른다. 넷째, 勉學風土 조성에 전력하여 敎育의 質的 內實을 기한다는 것 등이다. 이러한 敎育 방침(理念)을 달성하기 위해 본교가 중점을 두어 힘쓰고 있는 활

등 사항을 좀더 구체적으로 살펴 보면 다음과 같다.

첫째, 基督敎精神을 바탕으로 하기 위하여 超敎派를 지향하는 신학과를 설치하였으며 大學敎會도 設立하여 전 敎직원을 대상으로 월 1회 '湖西家族 예배'를 드리고 있다. 교목실 운영위원회에서 결정한 계획에 따라 저명한 강사를 외부에서 초빙하며, 學部 학생들에게는 2학년까지 의무적으로 '채플' 과목을 부과하고 있다. 또한 교내의 모든 행사는 찬송과 기도로 시작하고 敎授와 職員의 채용시에도 基督敎人을 우대하고 있으며 신앙 생활을 권장하고 있다.

둘째, 肯定的·積極의 사고 방식을 갖도록 하기 위하여 敎직원에게는 창의적이고 적극적인 업무 처리를 강조하고, 학생들에게는 신입생 오리엔테이션이나 特講 등을 통하여 다음과 같은 내용을 강조하고 있다.

Boys! Be ambitious!

꿈을 자주 꾸어 장래의 설계도를 그리라

↓  
실천에 옮겨 보고 싶은 충동

↓  
행동화(7전 8기, 큰 일을 할 사람일수록 실매가 더 많다)

↓  
인생 자신감

↓  
인생 성공

셋째, 價値 있는 삶을 추구하며 奉仕하는 人材를 기르기 위하여 基督敎의 가르침을 교과목으로 이수하도록 하고, 奉仕 서클 등을 지원하며 生活館 교육에 중점을 두고 있다. 실제로 生活館(寄宿舍) 入舍生들에게 生活敎育부터 시킨다는 신념을 갖고 인격 도야를 위해 매일 아침 예배로 하루 日課를 시작하며 學問을 연마하기 위하여 일정 시간을 공부 시간으로 설정하여 지도한 결과 학기말에 성적이 향상되고 모범적인 학교 생활을 하고 있다.

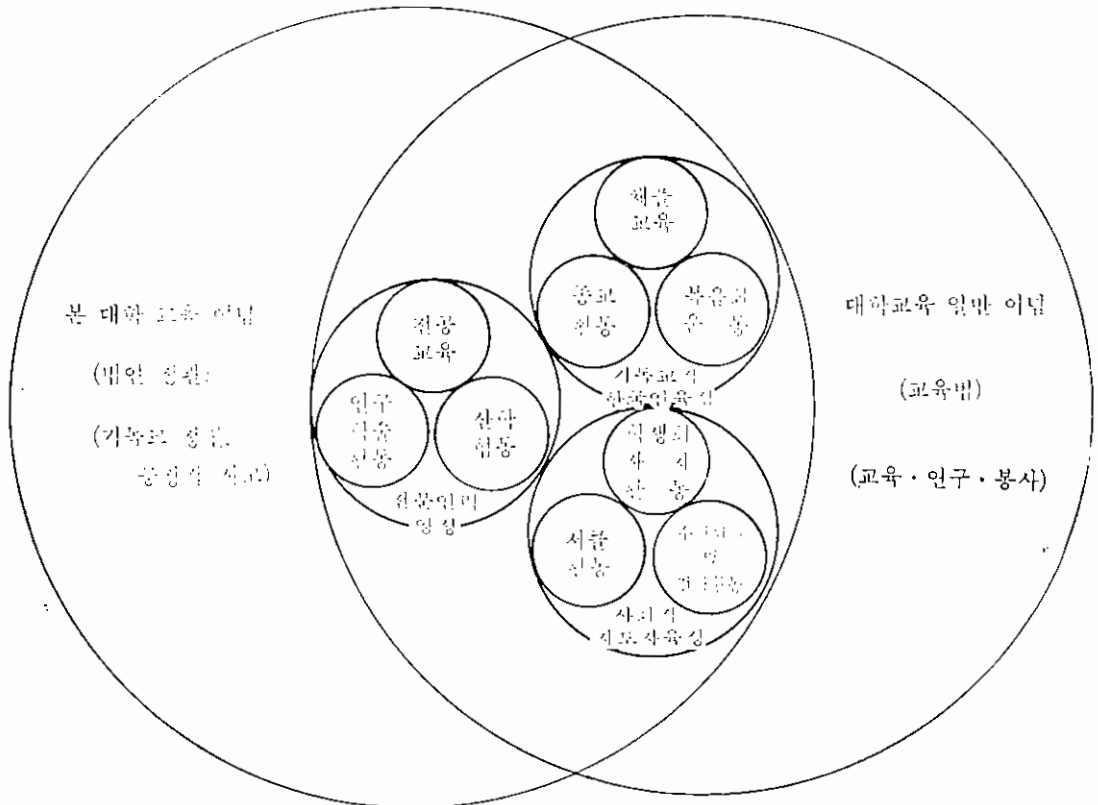
넷째, 개교 이래 최대의 역점 사업으로 교육의 質的 內實化를 지향해 오고 있다. 그 내용을 요약하면 放學期間을 단축하여 될 수 있는 대로 수업 일수를 延長하며 입학식 등을 포함하여 개강 첫 날 첫 시간부터 수업을 철저히 진행한다. 휴·결강이 없는 授業 第一主義와 부득이한 휴·결강시에는 반드시 補講을 한다. 이러한 관행은 傳統으로 定着되어 가고 있다. 또한 博士學位를 받았거나 이수한 훌륭한 敎授陣도 勉學風土 조

성에 크게 기여하고 있다. 이상의 內容을 정리하면 아래와 같은 圖表를 작성할 수 있을 것이다(〈표 1〉 참고).

다음으로 본 대학의 現況으로서 현재 설치되어 있는 大學 및 學科 등을 보면 다음과 같다.

- 人文大學 : 신학과, 국어국문학과, 영어영문학과, 철학과
- 社會科學大學 : 법학과, 행정학과, 경제학과, 경영학과, 산업심리학과
- 理工大學 : 수학과, 물리학과, 생화학, 식품영양학과, 전기공학과, 전자공학과, 정보통신학과, 산업안전공학과, 환경공학과, 재료공학과, 제어계측공학과, 전자계산학과, 컴퓨터공학과
- 藝體能大學 : 음악학과, 응용미술학과, 사회체육학과
- 二部學部 : 행정학과, 컴퓨터공학과
- 大學院 : 신학과, 영어영문학과, 법학과, 행정학과, 경제학과, 경영학과, 전기공학과,

〈표 1〉 본 대학 교육의 목표 체계



전자공학과, 정보통신공학과

1990학년도 입학 정원은 1,180명으로 제1캠퍼스에 16개 학과 680명, 제2캠퍼스에 11개 학과 500명의 신입생을 모집하였다. 학과당 모집 인원은 대부분의 학과가 40명, 산업심리학과의 사회체육학과의 30명, 공학과의 70명, 경영학과의 80명 등이다. 입시 경쟁율은 수도권에서 통학이 가능한 관계 등으로 매년 후기 대학 평균 경쟁율 이상의 경쟁을 보이고 있다. 특성 학과로는 전기공학과가 지정되었고, 최근에 개설된 산업안전공학과, 환경공학과, 제어계측공학과, 산업심리학과 등은 후기 대학에 개설된 희소 학과로서 주목되는 학과이다.

### 3. 제2캠퍼스 建設과 教育環境

1983년부터 牙山·天原郡 일대에 새로운 교지를 물색한 결과 天安과 溫陽의 중간 지점인 牙山郡 배방면 일대에 100여만 평(學校 소유 40여만 평, 國·公有林 임대 60여만 평)의 교지를 확보하였는 바, 이곳에 제2캠퍼스가 조성되어 현재 理工大學 11개 학과 1,500여 명의 學生이 공부하고 있다. 太和山이 병풍처럼 둘러싼 제2캠퍼스는 獨立記念館의 유력한 후보지였던 곳으로 경관이 秀麗하고 조용하여 대학 캠퍼스로서는 최적지로 생각되는 곳이다.

건물은 웅장한 石造建物로 신축하고 넓은 湖水와 운동장, 야구장을 마련하였으며 寄宿舍 2棟도 建立하였다. 진입로 4.5km도 행정 관청과 협조하여 확·포장하였다. 올해에도 사회과학관 등 4,800여 평의 건물을 신축중에 있으며 '91학년도에 제1캠퍼스에서 2개 大學과 대학 본부를 이전할 계획이다. 또한 '91학년도에도 예체능관 등 3,200여 평을 신축할 예정인 바 마스터플랜대로 완성되면 어느 대학에 못지않은 훌륭한 캠퍼스가 될 것으로 생각된다.

그러나 본교는 외면적 성장에 만족하지 않고 '공부하는 大學'이라는 內質을 목표로 노력을 기울이고 있다. 그리하여 교육 환경의 改善을 위해 理工系, 藝能系, 外國語 수업에 필요한 실험·실습 설비의 확충에 상당한 투자를 계속해 오고 있다. 이러한 결과로 지방 소재의 역사가

짧은 대학으로서는 취업률과 대학원 진학률에서 좋은 성과를 보이고 있다.

### 4. 內質을 추구하는 教育內容

본 대학은 "質的 優位를 지하고 이를 바탕으로 量的 成長을 기한다"는 방침으로 교육의 內質을 기하는 데 목표를 두고 있다. 이를 위하여 초창기부터 '勉學風土 造成'을 위한 여러 가지 노력을 기울여 왔는데, 그 내용을 소개하면 다음과 같다.

첫째, 授業 第一主義를 지향하여 앞에서 언급한 바와 같이 방학 기간을 단축하고 수업 일수를 연장하여 입학식 등을 포함한 개강 첫 날 첫 시간부터 철저한 수업을 한다. 휴·결강이 있을 경우에는 반드시 보강을 하도록 하며, 週 단위로 수업 실시 결과를 총장이 직접 확인하고 있다(방학 기간의 단축은 최근 1~2년간 여러 사정으로 보류된 실정이나, 과거 수년간 실시하여 왔으며 앞으로도 계속할 예정이다).

둘째, 학문의 발전을 기하고 현재와 미래의 필요성에 부응하기 위하여 사회·문화적 변동, 대학의 특수 여건 등을 감안하면서 학습자의 요청을 두루 충족시킬 수 있는 敎科課程의 편성과 운영을 위해 노력하고 있다. 다른 대학의 경우에도 교과과정 편성에 많은 노력과 학생들의 요구가 있는 것으로 알고 있으나, 이에 대하여 본교에서는 별 문제가 없는 것으로 생각된다.

셋째, 理工系 학과가 많은 본교의 특성상 실험실 및 실험·실습 기자재의 확충에 노력하고 있다. 현재 理工系 학과 중 8개 학과가 졸업생을 배출하지 못한 상태로 어려운 점이 많으나, 올해 처음으로 국고 보조금이 지원되어 도움이 되었다. 앞으로도 계속적이고 실질적으로 私學 財政에 대한 정부의 지원책이 강화되기를 기대한다.

넷째, 內質 있는 교육을 위해 우수한 교수진의 확보에 최선을 다하고 있다. 본교의 교직원 은 엄정한 公採를 통해 採用해 왔고, 博士學位 소지자의 비율도 전국 대학의 평균보다 높은 편이며 대부분이 젊은 교수들이기 때문에 앞으로 學界에 많은 공헌을 하리라 기대하고 있다.

다섯째, '91 학년도부터 전·후기 분할 모집을 검토하여 후기에만 모집하던 지금까지의 입시 전형 방법을 改善할 방침으로 추진중이다.

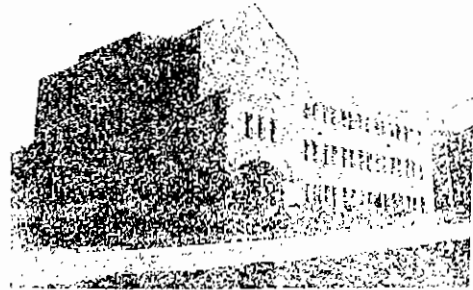
만약 이렇게 개선된다면 재학생들의 愛校心이나 勉學 분위기 조성에 긍정적인 효과가 있으리라 기대된다.

## 5. 湖西大學校의 未來와 展望

본 대학이 設立 10 년만에 綜合大學으로 발전하고, 원대한 계획으로 제 2 캠퍼스를 개교하는 등 빠른 발전을 이룩해 온 것과 같은 비슷한 예를 찾기는 어려울 것이다. 그러나 현재 위치에 만족하고 安住할 수는 없는 것이기에 지난 '88년에는 '호서대학 발전 기본 계획'을 작성하여 그 계획에 따라 학문의 국제화·고도화와 시설 擴充에 노력함으로써 다가올 21 세기에 대비하고 있다.

한국 사회는 지금 1960 년대 이후 추진되어 온 산업화 정책과 급속히 진행된 도시화에 따라 사회 구조의 多元化·組織化의 추세가 심화되는 등 커다란 社會變動을 겪고 있다. 산업 사회에 진입하면서부터 가위 혁명적·폭발적이라고 할 수 있을 만큼 한국 사회는 급변하였고 유전공학, 컴퓨터, 광섬유통신을 비롯한 科學技術의 발달로 세계적인 産業化를 이룩하였다. 따라서 대학 교육도 이러한 사회 환경에 따라 능동적으로 변화하여 발전에 부응해야 할 것이다.

본교는 그동안 국가 시책과 사회의 요구에 부응하여 공업 기술 분야의 발전에 주력하면서도 인문·사회과학과 예·체능계의 육성에도 힘을 다해 왔다. 앞으로도 이와 같은 基本方向은 지속될 것이다. 學事發展 計劃을 간략히 소개하면, 교육법에 명시된 대학교육의 일반적 이념과 정관에 규정된 基督敎精神에 입각한 교육 이념에 근거하여 基督敎的 韓國人의 육성, 전문 인력의 양성, 사회적 지도자의 양성에 주력할 것이다. 구체적인 基本方向을 보면, 1992 년까지만 1 차 계획 기간 중에는 敎育中心, 1992 년 이후 2 차 계획 기간 중에는 研究中心으로 운영하고자 한다. 敎育中心의 학사 운영을 위해서는 교양 과정의 교과목을 全人敎育과 基礎敎育의 측면에서



▲ 제 2 캠퍼스

재편성하되, 전공 과정의 교과목에도 최근의 학문 발전 추세가 반영되도록 한다. 또한 研究中心의 학사 운영을 위해서는 대학원 과정을 강화하고 연구소 활동을 內質化하며 산학 협동 프로젝트를 통하여 학문과 산업 발전에 기여하도록 한다. 아울러 지역 사회의 住民과 고등교육의 기회를 갖지 못한 사람들을 대상으로 한 社會敎育課程을 강화함으로써 국민의 平生敎育에 이바지할 계획으로 있으며 일부는 현재 시행중이다.

施設計劃을 보면, 교육의 量的 성장과 質的 향상을 위해 시설을 擴充하며 교직원 및 학생들의 후생 복지와 문화 공간을 위한 施設을 年次的으로 건립할 계획이다. 이에 따른 財政도 적절하게 조달할 예정이다.

이러한 발전 계획의 차질 없는 추진은 대학 구성원 모두의 노력과 협조가 있어야만 이룩될 수 있을 것임은 말할 것도 없다. 역사가 짧은 지방 소재의 소규모 大學이지만, 21세기를 指向하는 훌륭한 學問的 成就를 이룩함으로써 大學史에 길이 남을 名門大學으로 湖西大學校를 발전시키 고자 한다. \*