

## 翰林學舍의 學究的인 熱氣

梁 銀 錫

(翰林大 寄宿舍 總舍監)

### 1. 머리말

大學의 寄宿舍라 함은 宿食의 어려움을 겪게 되는 在學生들에게 보다 안락한 생활 환경과 면학에 정진할 수 있는 안정된 분위기를 조성해 주고, 이들로 하여금 共同體意識(공중 도덕, 협동 정신, 상호 신뢰)의 修練을 쌓을 수 있도록 제 2의 學習場으로서의 역할을 충실히 수행해야 한다고 본다.

이러한 측면에서 본 대학 寄宿舍(翰林學舍)는 학생들의 修學 기간중 宿食의 편의를 제공함은 물론 자유와 규율이 조화된 공동 생활을 통하여 友愛·自律·協同 등의 기본 생활 정신을 함양 시킨다는 데 設立目的을 두고 開舍하여 運營되고 있다. 특히 春川 중심부에 우뚝 솟은 봉의산 기슭에 소양강을 한 눈에 바라보며 위치한 翰林學舍는 빼어난 주변의 자연 환경과 어우러져 700여 舍生들에게는 쾌적한 생활 공간으로서 손색이 없을 것이다.

翰林學舍는 1982년 3월, 본 대학 개교 당시 105명(남학생 92명, 여학생 13명)의 사생으로 개사한 이후, 8년을 경과하는 동안 학생의 量的 增加와 함께 그 규모가 확대되면서 이제는 4개 동 244실에 731명(남학생 464명, 여학생 267명)을 수용할 수 있는 규모로 발전하였다. 이것은 총 재학생의 29.7%에 해당하는 것이며,

더우기 통학 가능 지역의 학생을 제외하고 보면 50% 이상을 수용하는 숫자이다.

한편, 개교 당시인 초창기의 翰林學舍는 단순한 宿食 제공 이상의 의미를 가졌었다. 제 2의 學習場으로서의 機能을 수행할 수 있도록 다양한 教育的 프로그램(어학 교육 시스템, 월례 특강, 아침 운동 등)을 마련하여 비교적 기숙사 본래의 목적을 실행할 수 있었다고 본다.

그러나 연차적으로 학생 수가 증가하고 그에 따라 入舍를 희망하는 학생들의 숫자도 증가하면서 2인 1실에서 3인 1실로 수용 인원을 늘리게 되는 등 운영 방침이 일부 수정되기도 하고, 그밖에 여러 가지 부수적인 問題들이 노출되기도 하였다. 이에 기숙사 당국과 사감단의 부단한 노력에도 불구하고 차츰 기숙사의 設立目的은 퇴색하기 시작하였다. 심지어 음주나 사행 행위, 도난 등 불미스러운 현상도 빈번히 야기되면서 안정된 學習環境氣를 원하는 일부 학생들은 기숙사 입사를 기피하는 현상까지 나타났다. 그에 따라 당 기숙사는 결코 길다고 할 수 없는 역사임에도 불구하고 그동안 초래되었던 시행상의 착오를 바탕으로 최근 몇 년 동안 寄宿舍 運營 전반에 걸친 새로운 運營方針을 모색하여 운영에 따른 후속 조치들을 강구해 왔다. 그 결과 이제 翰林大 寄宿舍는 700여 사생의 안식처로서 또한 제 2의 學習場으로서의 기능을 원활히

遂行하는 명실상부한 寄宿舍로의 윤곽을 되찾아 가고 있다.

## 2. 設立背景 및 施設規模

### 1) 設立背景

翰林大 寄宿舍(翰林學舍)는 앞서 밝힌 바와 같이 1982년 3월에 본 대학 개교 당시 전교생 200명 중 105명의 사생으로 지금의 구관 건물에서 開舍하였으며, 학생 수의 증가와 더불어 1983년 10월 현재의 위치에 A, B, C동의 신축 건물을 준공하여 1984년 9월에 개관을 보게 되었다.

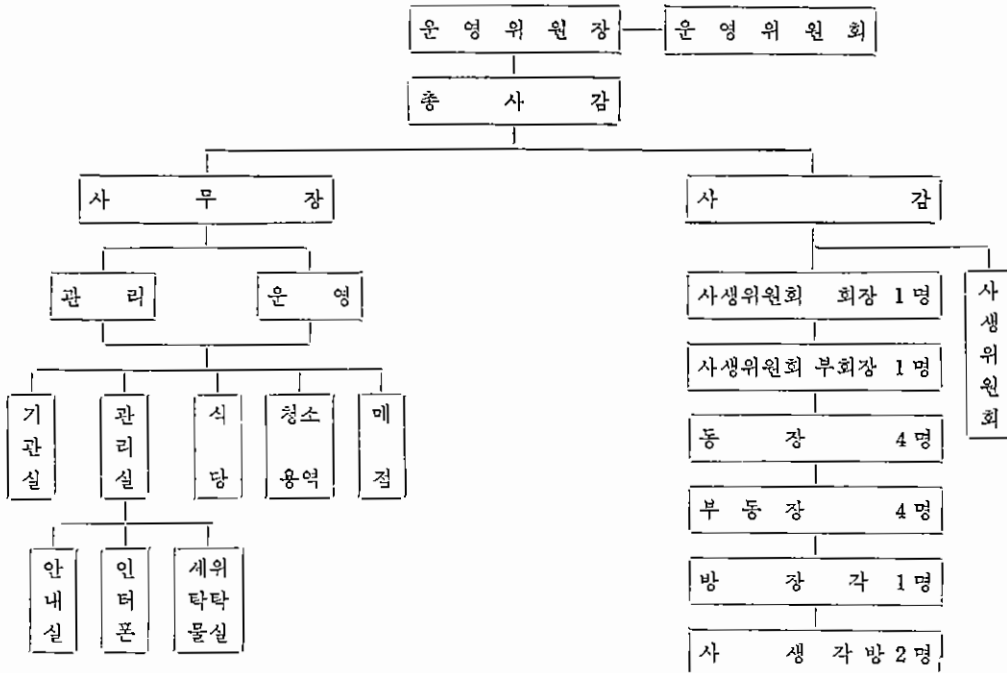
그후 계속 寄宿舍 희망 학생들의 수요가 증가함에 따라 증축이 불가피하여 1989년 3월에 1개 동(D동)을 증축·개관하여 지금에 이르고 있다.

### 2) 施設規模

翰林學舍는 총 건평 2,871 평으로 그 시설 규모는 다음과 같다.

① 建物規模는 지하 1층, 지상 5층의 4개동과 139평에 이르는 1개 동의 기숙사 전용 식당으로 구성되어 있으며, 중앙 공급식 난방과 함께 각 등마다 약 5.6평 크기의 사생실과 사감실,

〈표 1〉 기숙사 기구표



관리실 등이 있다.

② 사생들의 후생·복지 시설로는 등별 자율 학습실과 휴게실, 샤워실, 세면장, 세탁실, 다림대, 복사실, 간이 취사장, 매점 등이 갖추어져 있다. 주변에는 농구대, 테니스장, 배드민턴장, 탁구장, 헬스장 등의 체육 시설 및 각종 기구를 구비하고 있다. 특히 헬스장에는 버터플라이 머신 등 20여 종의 최신 운동 기구를 설치하여 사생들의 건강 관리와 체력 단련에 크게 기여하고 있다.

③ 舍生室에는 개인별로 사용하는 침대, 책상, 서가, 옷장, 건조대가 있으며, 각 동 각 층별로 受信用 전화기를 2대씩 설치하여 사생들의 편의를 제공하고 있다.

## 3. 運營 現況

### 1) 組織 및 實態

〈표 1〉에서 보는 바와 같이 舍生 731명이 공동 생활하는 寄宿舍의 합리적인 운영을 위하여 총사감 1명과 각 동에 사감 2명씩 8명이 그 책임을 맡고 있다. 관리 직원 역시 각 동 2명씩 8명, 보일러실 담당 2명, 미화부 4명, 정화조

관리인과 매점 직원 1명씩, 그리고 寄宿舍 전반에 걸친 행정 업무(사비 수납, 경리, 예산 책정, 시설 보완 및 개수, 물품 구입 등)를 담당하는 사무장을 포함하여 모두 17명의 직원이 관리 업무를 맡고 있다.

총사감의 자격은 大學의 전임 교원이며, 각 동 의 사감은 大學院 在學生 혹은 學科 助教 중에서 선임하고, 관리인은 각각 24시간씩 교대 근무를 하게 된다. 한편, 기숙사 전용 식당에는 영양사 1명과 찬모 15명을 두고 있다. 그밖에 전체 舍生들의 의견 수렴 및 상호 협동 정신을 고 양한다는 취지에서 舍生 자치위원회가 자율적으로 구성되어 활동하고 있다.

舍生 전체의 질서 유지를 위해서는 공동 생활인 만큼 몇 가지 사칙과 수칙 조항이 엄격히 적용된다. 만일 그에 저촉되는 행위가 발견되면 벌점 부과 또는 퇴사 조치를 통하여 불이익을 감수하도록 하고 있다. 또 寄宿舍의 전반적인 운영에 관한 기본 방침과 예산 편성, 사생 자치 활동, 舍生 복지 문제 등 중요 사항을 심의하기 위한 기구로 운영위원회가 있다. 이는 학생처장이 당연직 위원장이 되고 그의 총사감과 학생과장, 그리고 총장이 임명하는 교직원 약간 명과 감사 1명으로 구성되어, 최근에는 운영위원으로 사감 2명과 舍生 대표 2명을 포함시키고 있다. 운영위원회는 매학기초와 말에 정기 회의를 개최하여 예산·결산 등 중요 사항을 심의하고, 필요에 따라 임시 회의를 소집하여 처리한다. 총사감은 寄宿舍 전반에 걸쳐 운영위원회에서 결 의된 사항을 집행하고 있다.

## 2) 入舍資格 및 退舍

寄宿舍 入舍를 희망하는 학생은 학기초 소정의 입사 원서를 제출하여야 한다. 舍生 선발은 前學期의 성적과 벌점, 가정 환경, 지역 조건 등을 감안하여 매학기 개강 전에 사감단에서 사정을 실시한다. 학년별 입사 비율과 학기중 입사 생의 사비 납입 내역은 위의 표와 같다(〈표 2〉, 〈표 3〉 참조).

한편, 퇴사의 경우 학기중 임의 퇴사는 퇴사 10일 전에 해당 사감을 경유하여 사무 절차를 취하고 공용 지급품을 관리실에 반납하며 규정

〈표 2〉 학년별 입사 비율

학 년	1	2	3	4	의학과 3,4
비율(%)	50	25	10	10	5

〈표 3〉 학기중 입사생 사비 납입 내역

입 사 구 분	입사비(%)	관리비(%)
4주 이내 입사	100	100
8주 이내 "	"	70
12주 이내 "	"	50
12주 이후 "	"	30

〈표 4〉 임의 퇴사시 사비 환불 내역

퇴 사 구 분	입 사 비	관리비 환불(%)
4주 이내 퇴사	환불하지 않음	80
8주 이내 "	"	50
12주 이내 "	"	30
12주 이후 "	"	0

에 따라 사비를 환불받는다. 만약 강제 퇴사를 하게 되는 경우에는 사감단의 결의로 사칙 위반 내용을 게시·공고하고 학부모에게 통보하며 절차에 따라 즉시 퇴사 조치한다. 이때 사비는 환불하지 않도록 규정하고 있다.

## 3) 點呼

寄宿舍가 차분하고 안정된 분위기를 유지하기 위해 점호는 매우 중요한 절차이다.

새벽 5시부터 일과가 시작되는 기숙사의 점호는 매일 오후 10시 30분에 각 동 사감들의 책임하에 실시하는 것을 원칙으로 한다. 인원 점검과 환경 점검, 그리고 안전 사고가 우려되는 각종 전열 기기의 사용을 규제하고 있다.

외출과 외박에 있어서 외출을 희망하는 사생은 사전에 해당 기록부에 자세한 사유를 기록한 후에만 가능하며 폐문 시간인 11시 30분까지는 귀사해야 한다. 외박은 금·토·일요일과 국경일에 한해 허용되며, 역시 사유와 행선지를 밝히고 귀사 일 점호 시간 이전까지는 귀사하도록 하고 있다. 만일 이같은 사칙을 어기면 가능한 한 신속히 학부모에게 연락을 취하여 그 사유를 확인하고 필요한 조치를 취한다.

이외에도 사감단은 평소 사생들과의 면담 사

간을 자주 마련함으로써 카운셀러의 역할까지도 병행할 수 있도록 하고 있다.

#### 4. 運營의 改善事例

##### 1) 勉學雰圍氣 造成

1988년 2학기, 한림학사 총사감으로 700여 쉰생들과 숙식을 함께 하며 새로운 관심과 기대를 가졌던 필자는 한순간 아연할 수밖에 없었다. 우선 쉰생들의 불규칙한 생활 태도와 이기적인 인간성, 몇몇 쉰생들의 사행 행위와 음주, 폭행, 기물 파손 등 이루 말할 수 없이 무질서한 분위기가 목격되었고, 사감단의 자포자기와 관리 직원들의 무관심은 敎育不在라는 말로 표현될 수밖에 없었다.

이러한 寄宿舍의 무질서를 바로잡기 위해서 책임자가 각오를 새로이 하고, 寄宿舍의 사칙과 수칙을 예의없이 적용시킨다는 기본 원칙을 세웠다. 그리고 보름 정도의 계몽 기간을 설정하여 다양한 방법의 홍보를 통해 운영 방침을 주지시켰으며 분위기 쇄신을 위한 쉰생들의 협조를 당부했다.

다른 한편으로 직접 단속을 시작하는 과정에서는 사감단과 사생들의 적지않은 반발도 나타났다. 이에 지속적인 노력과 인내로 대처하자, 차츰 사행 행위나 음주 같은 부정 요인들이 눈에 띄게 줄어들었다. 공동의 규칙을 위반하는 학생들에 대해서는 퇴사 조치 또는 벌점체를 채택하여 차기 입사 사정에서 제외시킴으로써 불이익을 감수하게 하고, 방 배정시에는 선·후배간의 위계 질서와 면학 분위기를 위해 같은 學科, 다른 學年으로 구성하되, 각 동 혹은 각 층에 분산·배정함으로써 효과를 배가시켰다.

현재에는 비교적 만족스런 寄宿舍 분위기가 정착되었는데, 무엇보다 총사감과 사감단, 직원, 학생들이 수평적인 관계에서 상호 존중하고 민주적인 대화로 문제 해결을 꾀하여 서로의 공감대를 형성해 온 결과라 해석된다.

##### 2) 運營에 대한 學生參與

寄宿舍 생활을 하고 있는 전체 쉰생들의 자율적인 활동을 위하여 사생 자치위원회가 구성되

어 있다. 회장 1명, 부회장 1명, 각 동 동장 1명으로 조직된 사생 자치위원회에서는 自治活動(오픈 하우스, 디스코 나이트, 체육대회 행사 등)에 수반되는 모든 문제를 토의하며 건의 사항 등을 내놓고 있다.

그뿐 아니라 쉰생 대표가 寄宿舍 운영위원회에도 정식으로 참석하여 의견을 개진할 수 있게 되었다. 이로써 적극적인 참여 의식을 고취시키고 기숙사의 전반적인 운영 실태를 직접 파악할 수 있게 함으로써 만일의 의혹을 사전에 불식시키는 효과를 가져 왔다. 이는 학생들의 민주 의식과 자치 능력을 기르며 단체 생활에 대한 적응력을 키우는 데 적지않은 도움이 되었다. 더 나아가 사감단의 세부적인 지도나 감독이 없더라도 스스로 규율을 지키고 면학 분위기 조성을 위해 앞장 서는 등 바람직한 변화를 보였다.

쉰생 대표의 운영위원회 참여 문제는 쉰생들과의 신뢰감 구축이라는 측면에서 寄宿舍 運營의 고무적인 발상이었다고 본다.

##### 3) 寄宿舍의 活用

현재 큰 대학 寄宿舍의 운영비는 쉰생들이 납부하는 사비와 교비 보조금으로 충당하고, 시설은 대학 당국에서 관장하고 있다. 사비는 한 학기에 1인당 115,000원을 부과하고 있으며, 이 중 인건비와 광열비 및 공공 요금의 지출이 대부분을 차지하고 있다. 식비는 1식에 700원(1식 4찬 제공)이며 의무 식사제이므로 학기당 배식 일수에 따라 일시불로 납부하고 있다.

그밖에 사비 인상을 가능한 한 억제하기 위하여 방학 기간중에 寄宿舍를 활용하는 방안을 검토하게 되었다. 첫 사업으로 올해 2월 次入 시험 기간중 수험생 600여명을 2박 3일(식사 포함 1만 원)간 수용하였고, 하계 방학 기간중인 7월초에는 전국 대학 기독 학생 수련회(I.V.F.)를 유치하여 5박 6일간 1,400여 명의 인원을 수용한 바 있다.

방학 기간중의 寄宿舍 활용 문제는 이용자들에게 경비 절약의 잇점을 주고, 寄宿舍 측으로는 홍보와 함께 수익금의 혜택을 쉰생들에게 돌릴 수 있는 좋은 기회가 되었다. 특히 이러한 노력들이 전체 쉰생들에게 널리 가시화될 경우, 寄

寮宿 運營에 舍生들의 적극적인 협조를 기대할 수 있다는 점에서도 더욱 권장 사업으로 수용될 필요가 있을 것이다.

#### 4) 義務食事制

寮宿舍生の 食費 문제를 보면, 개교 초기에는 入舍生 전원을 대상으로 義務食事制가 도입되었으나, 1986년부터 대다수 학생들의 의견을 반영하여 자유 매식제가 실시되어 왔다. 그러나 주의깊게 살펴 본 결과 몇 가지 문제점을 발견하게 되었다.

① 寮宿舍와 학교 식당과의 거리감으로 아침 식사를 결식하는 경향이 많다.

② 선납제가 아니므로 식사 참여에 능동적이지 못하다.

③ 식비 유용(사행 행위 및 음주)으로 주식을 빵이나 라면으로 대체하여 화재 염려가 있는 실내 취사로 주변 환경이 청결하지 못하다.

④ 불규칙적인 식사로 건강이 악화되고 학습의욕을 상실하게 되는 등 적지않은 부작용이 야기되었다.

이와 같은 이유로 寮宿舍 전용 식당의 건립을 추진하게 되었고, 의무 식사제로의 환원을 원칙으로 하게 되었다. 마침내 1989년 3월에 전용 식당이 완공되어 문을 열었으나, 舍生들의 반대와 여의치 못한 사정으로 결국 2학기부터 정상적으로 운영될 수 있었다. 이제는 入舍 원서 접수시에 義務食事制 수용을 전제하고 결과적으로 규칙적인 기상 시간과 식생활로 건강한 寮宿舍 생활을 영위할 수 있게 되었다. 또한 식당 운영에 관한 교비 지원 내역과 식당 예산 운영 결과를 수시로 공개함으로써 舍生들과의 신뢰감 구축에 소홀함이 없도록 하고 있다.

#### 5) 기타

##### (1) 新入生 오리엔테이션問題

新入生들에 대한 寮宿舍 자체 내의 오리엔테이션은 寮宿舍의 분위기를 좌우할 수 있는 중요한 절차이다. 전체 舍生 구성원의 50%가 1학년 학생들이기 때문이다. 보통 그간의 오리엔테이션은 新入生들이 몹시 분주하고 산만한 신학기 초나 학기중에 실시됨으로써 쉽사리 寮宿舍 生

活에 적응하지 못하고 無知에서 비롯된 규칙 위반으로 불이익을 당하는 사례가 많았다. 따라서 올해 新學期에는 학기가 시작되기 전인 2월말에 寮宿舍 오리엔테이션을 시행하여 뚜렷한 성과를 거둘 수 있었다. 이것은 舍生 지도에 좋은 본보기가 될 것이다.

##### (2) 공용 전열 기기 정기 점검·수리

寮宿舍에는 각 동별·층별로 각종 공용 가전 기구들이 설치되어 있다. 이를테면 TV, 전기쿠커, 세탁기, 자판기, 복사기, 전기 다리미, 전화기 등이다. 寮宿舍의 이런 전기 기구들은 지나치게 잦은 사용으로 인해 고장이 빈발하고, 즉시 원상 복구가 되지 않으면 많은 舍生들이 불편을 겪을 수밖에 없다. 그런 까닭으로 이제는 전열 기기 수리 센터와 계약을 맺고 고장 여부와 관계 없이 매주 정기적인 점검·수리로 舍生들의 生活 불편을 극소화시키고 있다.

(3) 디스코 나이트와 아침 스포츠 교실 운영 舍生들의 활력 있는 大學生活과 여가 선용을 위한 교육적 프로그램으로 중간·기말고사가 끝나는 기간중 하루는 寮宿舍 전용 식당을 이용하여 디스코 나이트 프로그램을 실시하고, 학기중에는 축구, 농구, 탁구, 테니스, 보디빌딩, 수영 등의 스포츠 교실을 운영한 바 있다.

디스코 나이트 프로그램은 시험이 끝나고 나서 초래되는 불건전한 정서 생활을 순화시키기 위한 취지에서 만들어졌고, 스포츠 교실은 舍生들의 건강과 유익한 취미 생활을 유도하기 위한 배려이다. 특히 舍生 모두가 한데 어우러지는 기회를 통해 우애와 협동심이 발휘되고 인간적인 유대감을 공고히 하자는 데 그 목적을 둔 프로그램이라 할 수 있다. 진행 과정에서 경험 부족과 준비 미흡으로 미진했던 부분도 없지 않았지만, 약간의 수정과 보완을 거친다면 寮宿舍 文化의 창출이란 측면에서도 매우 바람직한 행사로 유지·발전시킬 수 있을 것이다.

#### 5. 맺음말

大學의 寮宿舍는 최소한 學問에 정진해야 할 학생들만의 생활 공간인 만큼 항시 學究的인 熱氣로 가득 메워져야 한다. 특히 본 대학은 지방

의 신흥 名門大學으로 育成시키고자 하는 대학 당국의 각별한 意志로 교육적인 투자와 여건 조성이 이루어지고 있는 만큼 더욱 그러한 見解를 갖는다. 다행히 근래에 와서 매우 바람직한 기숙사 분위기를 갖게 되었으며, 정상 궤도에 오른 원숙한 모습으로 탈바꿈하고 있다. 학교 측에서도 우리 大學에 재학중인 다른 지역 학생들의 안정된 大學生活을 위하여 가능한 한 다수 학생에게 宿食의 편의를 제공할겠다는 교육적 의도에서 증축을 위한 계획도 마련하고 있다.

최근 寄宿舍의 합리적인 운영으로 면학 분위

기가 쇠신되면서 語學敎育 시스템의 부활과 학생들의 情緒生活을 위한 음악 감상실 설치도 추진중에 있다. 학교 당국의 적극적인 배려와 관심 못지않게 무엇보다 중요한 課題는 습관과 사고의 폭이 각기 다른 700여 個性들의 목소리를 어떻게 하면 잘 조화시켜서 지속적인 協和音을 誘導해 내느냐가 될 것이다. 寄宿舍의 지도부에서는 최대한 效率的인 運營方針을 立案하면서 자율과 규제의 적절한 舍生指導가 수반될 때 寄宿舍는 제2의 學習場으로서의 機能을 충실히 遂行할 수 있게 될 것이다. \*