

# 지상진료실

Case I :

Anterior Diastema(3)

김 석 균 치과의원

원장 김 석 균

Composite Resin Build-up :

1. mylar strip을 치간부위에 삽입하고 composite resin을 치아와 mylar strip사이의 치간부에 다져 넣는다. 이때 설면쪽 mylar strip을 손가락으로 눌러주어 excess가 없는 smooth한 이행부를 만든다(사진 1).

치간부위는 tight한 contact을 만든후에는 연마가 어려운 부위이므로 mylar strip으로 윤곽을 형성한다. mylar strip은 어떤 연마재보다 우수한 표면 연마성을 갖는다.

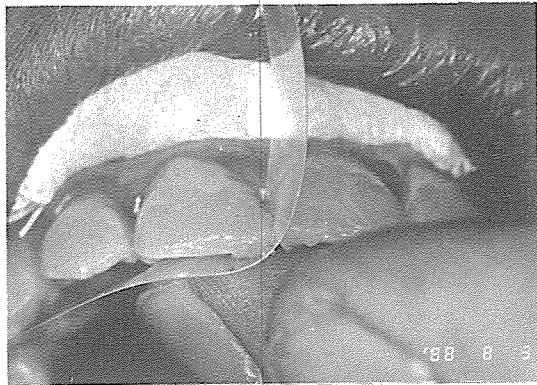
그후 순면의 근심 3/1부위까지 composite resin을 적절한 plastic instrument로 퍼나간다. 이때 composite resin은 knife edge를 갖으며 이것은 composite resin과 치아의 색깔의 차이를 최대한 줄여주는 역할을 한다(사진 2).

mylar strip을 감싸고 순면에서 약 40초 설면에서 약30초간 광중합 한다(사진 3).

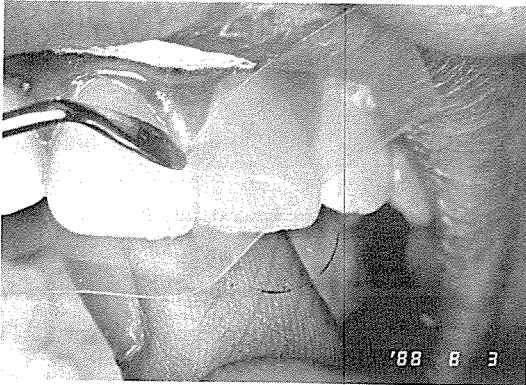
2. 한쪽 치아의 build-up이 끝난후 연마하기전 다른쪽 치아를 build-up한다. 동일한 방법으로 mylar strip을 삽입하고 손가락으로 설면쪽을 고정 한후 composite resin을 다져 놓고 순면쪽은 근심부 3/1부위 정도까지 얇게 퍼 나간다(사진 4).

Mylar strip은 어느정도 두께가 있으므로 wedge를 mylar strip바깥쪽으로 끼워 치간이 개를 한다(사진 5).

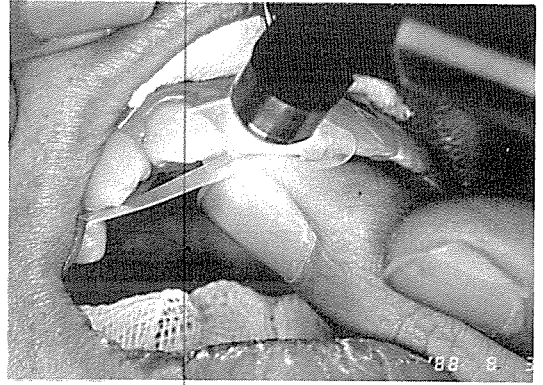
mylar strip을 적절히 구부린후 광중합시킨다(사진 6). 광중합이 끝난후 wedge에 의해 생긴 좌측 전치 치간부의 함몰부는 wedge와 mylar strip을 제거한후 다시 composite resin을 채워넣어 광중합시킨다.



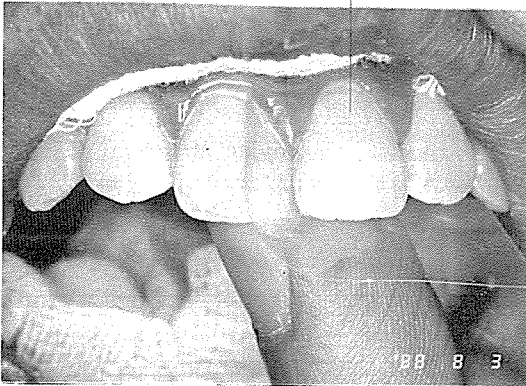
<사진 1>



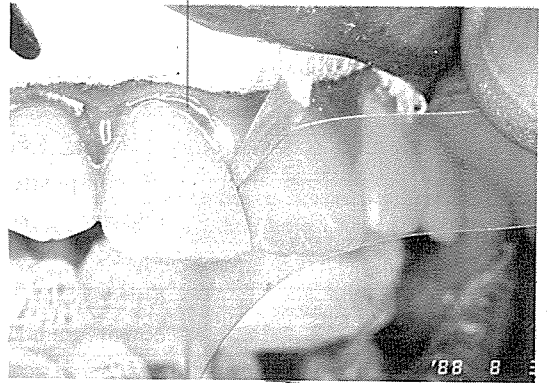
<사진 2>



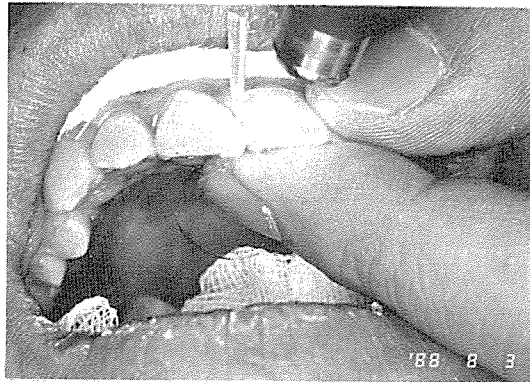
<사진 3>



<사진 4>



<사진 5>



<사진 6>