

都市 低所得層住民의 醫療利用實態

韓國保健社會研究院 首席研究員

金 鎮 順

緒 論

급격한 社會經濟發達과 더불어 人口의 도시유입 또한 급격히 증가하고 있다. 개발도상국이 先進國化되는 과정에서 산업발전에 따라 人口의 도시 집중현상은 필연적이나 급속한 도시화경향은 도시지역에 있어 새로운 보건의료문제를 야기시키게 된다. 우선 도시 저소득층주민의 보건의료문제는 산업화와 도시화가 급속히 이루어지는 과정에서 開發의 逆機能으로 파생된 현상의 하나가 저소득층들이 집단적으로 주거하는데 따라 발생된다고 할수 있다. 즉 이들 집단거주지역은 不法住居地占有, 住宅不足, 高密度, 産業과 公共便益施設의 不足등을 들수 있는데 이와같은 不良住宅 地域住民은 다른 지역주민보다 높은 이환율, 만성질환 및 장애분제 이환시 의료충족율이 낮고, 영양상태가 나쁘다는 것이 여러연구에서 지적되고 있다(1~4) 따라서 저소득층주민의 보건의료실태를 파악하므로써 이들의 보건의료 문제를 해결하기 위한 기초자료를 제공하는것은 매우 의의가 있다고 하겠다

研究目的

저소득층 주민의 보건의료이용실태를 분석하는데 일반목적이 있으며 구체적인 목적은 다음과 같다.

첫째, 저소득주민의 傷病樣相을 분석한다.

둘째, 저소득주민의 의료서비스 利用實態를 分析한다.

資料 및 調查方法

1. 資 料

本 分析에서 사용된 자료는 서울시가 주관하여 실시되고 있는 도시 일차보건 의료사업을 평가하기 위하여 한국보건사회연구원이 수집하여 분석한 자료의 一部이다. 즉 관악구 봉천5동 및 노원구 상계5동과 비교지역으로서 관악구 신림7동, 관악구 봉천2동, 상계4동의 1,845가구의 보건의료이용자료이다. 분석에 사용된 1,845가구는 5개지역내 거주 총 가구의 약 12%에 해당된다. 표본가구추출은 주민등록카드의 統班家口名單順位에 따라 家口를 系統抽出(Systematic sampling)하였다.

2. 調查方法

자료수집방법은 20명의 조사원이 가구면접조사 방법을 사용하였으며 조사기간은 1989년 4월 19일~5월 3일까지 였다. 수집된 자료는 전산처리를 위하여 부호화되었고 자료처리를 위한 data clearing 과정을 거쳤다.

본 자료의 분석은 各 變因들의 수량적 상태를 기술하기 위하여 百分率로 분석하고 變인별로 중앙집중치와 變인도를 알아보기위하여 平均値와 표준편차를 산출하였다.

調查結果

1. 조사대상가구의 일반적특성

年齡分布는 신림7동의 人口構成比가 生産活動에 참여할수 있는 20~59세 연령층이 49.4%로

표 1. 지역별 조사대상자의 일반적 특성

(단위: %)

특 성	계	사업지역			신림7동	비교지역		
		계	봉천5동	상계5동		계	봉천2동	상계4동
성 별								
남자	48.8	49.5	48.8	50.8	47.4	48.4	48.4	48.4
여자	51.2	50.5	51.2	49.2	52.6	51.6	51.6	51.6
연령(세)								
-9	17.0	18.0	17.2	19.4	14.4	16.5	16.3	16.6
10-19	23.0	22.8	24.2	20.2	27.7	21.8	22.0	21.6
20-29	17.0	17.5	18.0	16.5	12.8	17.7	17.3	18.0
30-39	15.6	16.3	15.4	18.0	13.7	15.3	16.5	14.6
40-49	12.8	12.8	12.2	13.8	13.7	12.6	11.7	13.1
50-59	8.9	8.0	8.5	7.2	9.2	9.9	10.5	9.6
60-69	3.5	2.8	3.1	2.2	5.7	3.6	3.9	3.6
70+	2.2	1.8	1.2	2.7	2.9	2.5	2.0	2.8
혼인상태								
미 혼	51.6	51.1	52.7	48.4	53.5	51.6	51.4	51.8
유배우	42.4	43.6	42.2	46.1	39.6	41.9	42.6	41.4
이 혼	0.6	0.6	0.5	0.6	0.3	0.8	0.3	1.0
별 거	0.5	0.6	0.4	1.0	0.3	0.4	0.4	0.6
사 별	4.7	4.1	4.1	3.9	5.9	5.2	5.3	5.1
가 출	0.1	0.1	0.1	-	0.3	0.1	-	0.1
교육정도(년)								
미취학	8.9	9.8	9.4	10.3	6.7	8.6	8.8	8.4
재학생	28.9	29.8	30.3	29.0	31.8	27.0	28.4	26.2
문 맹	2.3	1.9	2.2	1.4	4.7	2.1	1.7	2.3
국 해	3.1	2.6	2.6	2.6	5.2	3.0	2.5	3.4
1-6	12.3	11.2	12.8	8.5	16.4	12.4	9.4	14.2
7-9	15.9	15.6	16.5	14.0	16.5	16.2	13.9	17.5
10-12	23.5	23.8	22.3	26.4	17.1	25.1	26.6	24.2
13이상	5.0	5.2	3.7	7.9	1.5	5.6	8.7	3.8
무응답	-	0.1	0.1	-	-	-	-	-
계	100.0	100.0	100.0	100.0	100.0	100.0	100.0	100.0
(N)	(7,330)	(3,545)	(2,270)	(1,275)	(877)	(2,908)	(1,088)	(1,820)

타지역에 비해 가장 적었고 60세이상의 老人人口가 8.6%로 가장 많았다.

性別分布는 조사지역간 별 차이 없이 女性人口가 약간 많았다. 조사대상자의 교육수준은 상계5동인 경우 조사당시 이미 재개발이 진행될 지역으로 13년이상된 경우가 7.9%로 비교적 교육수준이 높았고, 신림7동이 1.5%로 가장 낮았으며 문맹률 또한 4.7%로 신림 7동이 가장 높았다(표 1참조). 家口當 平均家口員數는 4.0명으로 이결과는 1987⁵⁾년도 서울시의 家口當 平均家口員數와

같은 結果이다(표 2참조). 家口주의 特性으로는 主婦가 가구주인 경우가 신림7동이 15.1%로 제일 높다. 家口주의 수입형태는 고정월급이 61.6%로 나타났으며 신림7동이 39.5%로 제일낮아 소득이 안정적이지 못함을 시사하고 있다(표 3참조).

家口주의 직업은 단순노동이 21.7%로서 제일 높고, 생산, 기능, 기술직이 21.4%, 영세자영업이 18.1%, 서비스, 판매, 사무가 13.0% 무직이 11.4% (이중 55세 이상이면서 무직인 경우 6.0% 포함) 順으로 나타나 저소득층주민의 소득수준을 잘 나

표 2. 지역별 조사대상가구의 총가구원 수

(단위 : %)

총가구원수 (명)	사업지역					비교지역		
	계	계	봉천5동	상계5동	신림7동	계	봉천2동	상계4동
1	4.6	4.2	1.9	4.9	3.9	5.3	6.1	4.8
2	7.9	8.3	8.6	7.7	5.4	8.1	6.9	8.8
3	19.2	21.6	20.9	23.0	16.6	17.1	16.0	17.7
4	33.8	35.1	34.3	36.2	33.7	32.3	30.9	33.1
5	30.0	19.0	30.0	17.2	22.9	20.3	23.3	18.6
6	9.9	8.6	9.3	7.4	10.7	11.2	11.8	10.9
7+	4.6	3.2	3.0	3.7	6.8	5.7	5.0	6.1
계	100.0	100.0	100.0	100.0	100.0	100.0	100.0	100.0
(N)	(1,803)	(895)	(569)	(326)	(205)	(703)	(262)	(441)
평균가구원수	4.0	4.0	4.0	3.9	4.3	4.1	4.2	4.1

표 3. 지역별 가구주의 특성 및 가구주의 수입형태

(단위 : %)

구 분	사업지역					비교지역		
	계	계	봉천5동	상계5동	신림7동	계	봉천2동	상계4동
가구주의 특성								
남 편	82.8	83.8	82.4	86.2	81.0	82.1	84.0	81.0
주 부	10.8	10.8	12.1	8.6	15.1	9.4	8.8	9.8
아 들	2.4	1.2	1.1	1.5	3.4	3.6	3.1	3.9
딸	0.6	0.2	0.2	0.3	0.5	1.1	-	1.8
기 타	3.4	3.9	4.2	3.4	-	3.8	4.2	3.6
가구주의 수입 형태								
없 음	13.0	12.2	13.7	9.5	17.1	12.8	6.9	16.3
일당9일이하	1.8	1.1	1.6	0.3	7.3	1.1	1.5	0.9
일당10-14일이상	1.9	2.2	3.0	0.9	3.9	0.9	0.8	0.9
일당15-19일이상	7.2	7.8	10.7	2.8	12.7	4.8	5.7	4.3
일당20일이상	14.5	15.2	14.4	16.6	19.5	12.1	3.1	17.5
고정월급	61.6	61.5	56.6	69.9	39.5	68.3	82.1	60.1
계	100.0	100.0	100.0	100.0	100.0	100.0	100.0	100.0
(N)	(1,803)	(895)	(569)	(326)	(205)	(703)	(262)	(441)

*기타에는 혼자사는 경우 등이 포함.

타내주고있다(표 4참조). 조사대상가구의 사용방 수는 2개가 44.3% 1개가 38.5%, 3개가 15.9% 4 개이상 1.4%로 나타났다(표 5참조).

가구주의 서울거주기간은 20년이상인 59.5%, 10~20년미만이 24.1%, 5~10년미만이 9.0%로 나타나 오랜동안 저소득주민으로 生活하고있음을 추측할수 있다(표 6참조).

2. 家口의 經濟狀態

조사대상가구의 직업특성을 보면 취업활동인 구는 전체의 37.7%이었고 학생·미취학아동 및 주부가 전체의 半정도인 49.7%를 차지 하고있다.

15세이상에서 55세까지의 生産年齡層에 속하면 서 경제활동을 하지않고있는 實地無職의 비율은 5.3%로 나타났고 이외의 직업도 생산기능, 기술직,

표 4. 지역별 가구주의 직업

(단위: %)

직업	계	사업지역			신림7동	비교지역		
		계	봉천5동	상계5동		계	봉천2동	상계4동
무직I	5.4	4.8	5.1	4.3	7.3	5.5	1.9	7.7
무직II	6.0	5.6	7.2	2.8	8.3	5.8	3.4	1.4
단순노동	21.7	21.2	26.9	11.3	39.5	17.2	14.9	18.6
일시임시직	1.6	0.9	0.9	0.9	7.3	0.9	0.4	1.1
청소원·파출부· 식당종업원	2.2	2.0	2.8	0.6	2.9	2.1	4.6	0.7
행상인·노점	3.0	2.7	2.5	3.1	4.9	2.8	1.9	3.4
영세자영	18.1	18.2	14.1	25.5	10.2	20.2	19.5	20.6
생산·기능·기술	21.4	23.6	23.0	24.5	10.7	21.8	21.0	22.2
서비스·판매· 사무	13.0	13.2	12.8	13.8	5.4	14.9	19.1	12.5
행정·관리· 전문직	4.1	4.2	1.2	9.5	-	5.1	11.1	1.6
기타	2.0	3.6	2.5	3.0	3.4	3.6	2.5	4.3
계	100.0	100.0	100.0	100.0	100.0	100.0	100.0	100.0
(N)	(1,803)	(895)	(569)	(326)	(205)	(703)	(262)	(441)

*기타에는 무업1.2%, 주부1.4%, 군인·방위·무당·정치가·절0.4%, 학생0.4%가 포함되어 있음.

무직I: 실제 생산연령층에 있으면서 무직인 경우

무직II: 55세 이상이면서 무직인 경우.

표 5. 지역별 그들이 현재 사용하는 방수

(단위: %)

방수 (개)	계	사업지역			신림7동	비교지역		
		계	봉천5동	상계5동		계	봉천2동	상계4동
1	38.5	43.4	44.6	41.1	32.7	34.0	30.0	36.1
2	44.3	41.8	43.4	39.0	59.5	43.0	38.9	45.4
3	15.9	13.6	11.4	17.5	6.8	21.8	29.4	16.6
4	1.3	1.0	0.5	1.8	1.0	1.7	1.1	2.0
5	0.1	0.2	-	0.6	-	-	-	-
계	100.0	100.0	100.0	100.0	100.0	100.0	100.0	100.0
(N)	(1,803)	(895)	(569)	(326)	(205)	(703)	(262)	(441)

표 6. 지역별 가구주의 서울거주기간

(단위: %)

거주기간 (년)	계	사업지역			신림7동	비교지역		
		계	봉천5동	상계5동		계	봉천2동	상계4동
-1	1.2	1.3	1.2	1.5	-	1.4	1.9	1.1
1-5미만	6.2	6.2	5.6	7.1	1.5	7.5	9.9	6.1
5-10미만	9.0	10.2	11.1	8.6	10.7	7.0	7.6	6.6
10-20미만	24.1	14.5	25.0	26.8	26.3	21.5	21.0	21.8
20+	59.5	56.6	57.0	56.0	61.5	62.5	59.5	64.3
계	100.0	100.0	100.0	100.0	100.0	100.0	100.0	100.0
(N)	(1,799)*	(892)	(567)	(325)	(205)	(702)	(262)	(440)
X±S.D. (개월수)	256±150	-	246±141	255±158	269±140	-	243±146	273±159

*미상 4가구 제외

표 7. 지역별 조사대상자의 직업분포

(단위 : %)

직업	계	사업지역			신림7동	비교지역		
		계	봉천5동	상계5동		계	봉천2동	상계4동
무직	5.3	4.6	4.9	3.9	7.0	5.7	4.7	6.3
단순노동(품팔이·막노동)	6.5	6.6	8.5	3.3	10.8	5.1	3.7	5.9
영세자영	5.4	5.6	4.3	7.8	3.0	5.9	5.4	6.2
행상인, 노점	1.2	1.1	1.1	1.1	2.1	1.0	0.6	1.2
청소원·과출부	1.8	2.1	2.8	0.7	3.1	1.2	2.0	0.7
식당종업원								
일시임시직	0.7	0.6	0.7	0.5	2.1	0.3	0.3	0.4
생산, 기능·기술직	10.0	10.6	11.0	10.0	7.3	10.1	8.3	11.2
유급부업	2.3	2.6	2.7	2.3	3.1	1.9	1.4	2.1
무급부업	1.8	1.8	1.5	2.3	1.1	1.9	0.8	2.5
사무·서비스	7.9	6.9	7.1	6.7	5.7	9.6	10.6	9.1
판매								
행정·관리·전문직	1.7	1.7	0.7	3.3	—	2.2	4.0	1.1
학생·미취학	37.6	38.7	39.1	38.0	39.0	35.8	37.6	34.7
주부	11.8	12.6	11.1	15.3	8.2	11.9	13.7	10.8
55세이상 무직	5.8	4.4	4.2	4.9	7.3	6.9	6.5	7.1
기타*	0.3	0.2	0.3	—	0.3	0.5	0.4	0.6
계	100.0	100.0	100.0	100.0	100.0	100.0	100.0	100.0
(N)	(7,330)	(3,545)	(2,270)	(1,275)	(877)	(2,908)	(1,088)	(1,820)

*기타에는 직업군인, 방위, 무당, 스님, 정치가 등이 포함

표 8. 지역별 조사대상가구의 한달 평균 수입분포

(단위 : %)

한달 평균 수입(만원)	(누계)	계	사업지역			신림7동	비교지역		
			계	봉천5동	상계5동		계	봉천2동	상계4동
-10	(3.1)	3.1	2.8	3.2	2.2	3.9	3.1	1.9	3.9
10-19	(7.7)	4.6	4.5	5.0	3.7	6.3	4.1	2.3	5.2
20-29	(18.7)	11.0	10.7	12.6	7.4	19.5	9.0	6.9	10.2
30-39	(38.3)	19.6	18.2	19.6	15.7	30.2	18.2	16.0	19.5
40-49	(56.6)	18.3	20.3	22.6	16.4	16.1	16.4	14.1	17.7
50-59	(71.0)	14.4	14.0	12.4	16.7	12.7	15.4	19.8	12.7
60-69	(79.8)	8.8	8.5	7.9	9.6	4.9	10.2	11.8	9.3
70-79	(85.6)	5.8	5.7	5.4	6.2	2.9	6.7	6.9	6.6
80-89	(90.1)	4.5	4.8	3.8	6.5	1.5	5.1	6.9	4.1
90-99	(91.8)	1.7	2.2	2.3	1.9	—	1.6	2.3	1.1
100+	(100.0)	8.4	8.4	5.2	13.9	2.0	10.2	11.1	9.8
계	100.0	100.0	100.0	100.0	100.0	100.0	100.0	100.0	100.0
(N)	(1,789)*		(881)	(557)	(324)	(205)	(703)	(262)	(441)
$\bar{X} \pm S.D.$	50 ± 33	—	46 ± 27	58 ± 40	37 ± 19	—	58 ± 35	51 ± 37	

*모름 14가구 제외

단순노동, 사무 및 서비스 판매등 家口主와 비슷한 직업분포 양상을 나타내고있다(표 7참조). 조사 대상가구의 한달 평균 수입은 49만원까지의 수입

자가 전채의 56.6%를 차지하므로 낮은 소득을 예상할수 있으며 평균 500,000원이므로 1988년도 6) 都市勤勞者家口의 가구당 月平均所得인 657,215

표 9. 지역별 조사대상가구의 부채유무 및 현재 총 부채규모 (단위: %)

구 분	계	사업지역			신림7동	비교지역		
		계	봉천5동	상계5동		계	봉천2동	상계4동
부채유무								
있음	41.3	44.4	49.9	34.7	55.6	33.1	34.4	32.4
없음	58.7	55.6	50.1	65.3	44.4	66.9	65.6	67.6
계	100.0	100.0	100.0	100.0	100.0	100.0	100.0	100.0
(N)	(1,803)	(895)	(569)	(326)	(205)	(703)	(262)	(441)
총 부채규모								
50만원미만	10.7	10.7	13.5	3.6	10.5	4.3	1.1	6.3
50-100 <	9.9	8.7	10.3	4.5	14.0	9.9	7.8	11.2
100-200 <	16.9	14.0	14.6	12.6	23.7	18.5	13.3	21.7
200-300 <	15.7	16.3	15.7	18.0	17.5	13.7	12.2	14.7
300-400 <	11.8	9.4	10.0	8.1	14.0	14.6	15.6	14.0
400-500 <	5.1	6.9	8.2	3.6	2.6	3.4	4.4	2.8
500-600 <	12.2	11.2	11.4	10.8	6.1	16.7	24.4	11.9
600-700 <	4.3	4.1	2.1	9.0	4.4	4.7	6.7	3.5
700-800 <	1.9	1.5	1.8	0.9	0.9	3.0	2.2	3.5
800-900 <	2.7	3.8	3.6	4.5	0.9	1.7	1.1	2.1
900-1000 <	0.4	0.5		1.8	-	0.4	0.1	-
1000만원이상	0.4	12.8	8.9	22.5	5.3	9.0	10.0	8.4
계	100.0	100.0	100.0	100.0	100.0	100.0	100.0	100.0
(N)	(739)*	(392)	(281)	(111)	(114)	(233)	(90)	(143)
X±S.D.	3916,970± 4822,710	-	3559,250± 3984,280	6097,750± 7201,780	2538,070± 2708,030	-	4618,890± 4489,940	3584,610± 5000,790

*모름 5가구 제외

표 10. 지역별 부채가구의 부채이자율 및 부채원인 (단위: %)

구 분	계	사업지역			신림7동	비교지역		
		계	봉천5동	상계5동		계	봉천2동	상계4동
부채원인								
의료비	15.9	14.1	16.5	8.0	20.2	16.7	11.1	20.3
주택비	33.4	34.1	31.3	41.1	21.1	38.2	51.1	30.1
교육비	9.0	8.6	9.9	5.4	14.0	7.3	7.8	7.0
사업비	22.7	24.7	21.5	33.0	14.0	23.6	16.7	28.0
생활비	15.5	14.6	17.3	9.0	24.6	12.4	12.2	12.6
기 타***	3.5	3.8	3.5	4.5	6.1	1.7	1.1	2.1
계	100.0	100.0	100.0	100.0	100.0	100.0	100.0	100.0
(N)	(743)*	(396)	(284)	(112)	(114)	(233)	(90)	(143)

*미상 3가구 제외

**미상 1가구 제외

***기타에는 결혼자금, 빚보증 등이 포함.

표 11. 지역별 조사대상자의 의료보장 수혜상태

(단위 : %)

의료보장	계	사업지역			신림7동	비교지역		
		계	봉천5동	상계5동		계	봉천2동	상계4동
없 음*	39.9	42.2	39.5	46.9	2.9	48.2	45.4	49.9
의료보험	33.7	36.3	31.5	44.9	5.2	39.1	48.3	33.5
의료보호(황)	0.8	0.6	0.4	1.1	1.5	0.9	0.2	1.4
의료보호(녹)	11.5	13.0	19.4	1.6	22.0	6.6	5.3	7.4
의료보호(청)	5.7	6.6	8.8	2.7	7.6	4.0	0.7	5.9
종합복지관	7.3	—	—	—	60.8	—	—	—
기 타**	1.1	1.3	0.5	2.7	—	1.2	—	1.9
계	100.0	100.0	100.0	100.0	100.0	100.0	100.0	100.0
(N)	(7,330)	(3,545)	(2,270)	(1,275)	(877)	(2,908)	(1,088)	(1,820)

*본조사는 1989년 7월 1일자로 실시된 전국민의료보험이전의 상태를 의미함.

**기타에는 종교단체카드, 새마을 지도자카드 등이 포함됨.

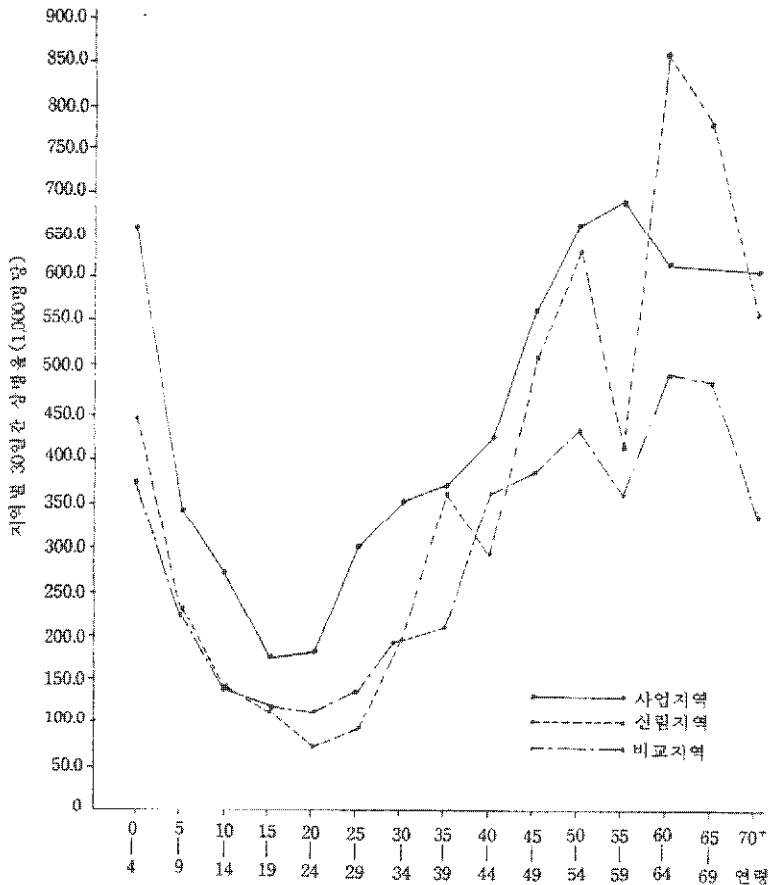


그림 1. 조사대상 가구의 30일간 지역별 상병유병률(1,000명당).

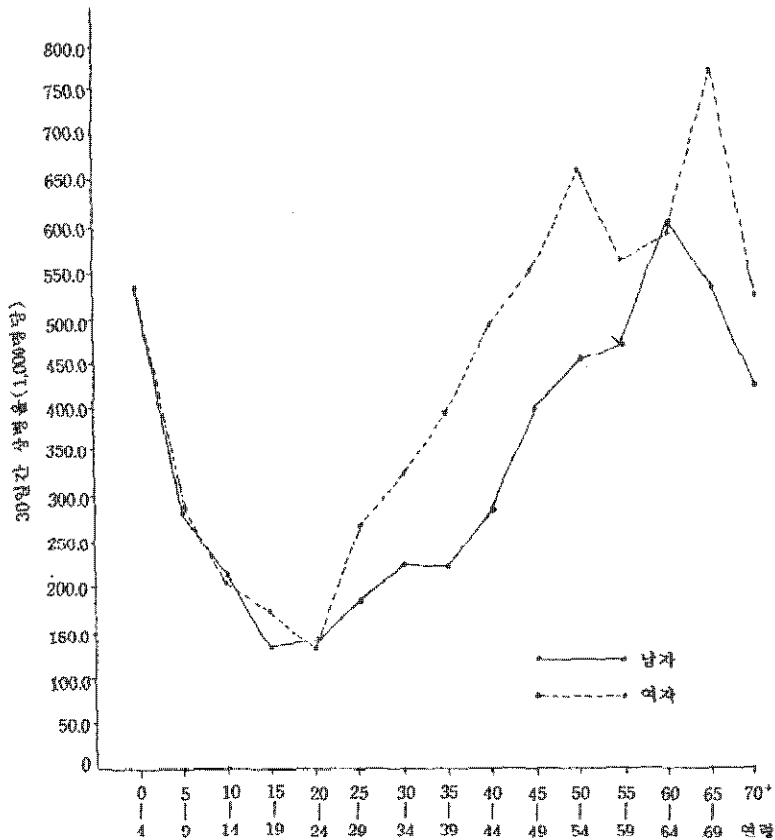


그림 2. 조사대상 가구원의 30일간 지역별 상병유병률.

원보다 낮은 수준이다(표 8참조).

負債狀態는 있다고 응답한 비율이 41.8%, 없음이 58.7%로 나타났으며 평균 負債規模는 약 3,917,000원이었다 부채원인은 주거비가 33.4%, 사업비 22.7%, 의료비 15.9%, 생활비 15.5%로 나타나 저소득층주민의 주택문제 및 소득원확립이 부채의 큰 원인으로 지적될수 있으며 의료비가 차지하는 비중도 적지 않음을 알수있다(표 9, 표 10참조).

3. 보건의료이용실태

조사대상가구의 의료보장상태는 의료보험 1·2·3종 대상가구가 전체의 18.0%를 차지하였다. 1989년 7월1일 이전에 조사된 자료이므로 의료보험 혜택의 적용을 받지 못하는 가구도 39.9%로 나타나 이들이 의료보험을 적용받을 경우 의료보험수혜가구는 72.6%가 된다(표 11참조). 조사대상가구원의 30일간 期間傷病有病率로는 남자가 281.2, 여자는 355.0으로 남자보다 여자유병율이

더 높았다.

年齡變化에 따른 상병상태는 0~4세와 40세이후의 연령층에서 높은 상병상태를 나타내고있다(그림 1, 2 참조).

직업별 罹患水準을 보면 일시임시직(686.3) 55세이상 무직자(578.2), 파출부 식당종업원(503.7) 등이 他職業보다 이환수준이 높았으며 55세이상 무직자의 유병율이 사업지역인 봉천5동과 신림7동 지역이 타지역보다 높았다(그림 3참조).

家口主가 월급에의한 고정적인 收入을 가진 경우보다 수입이 없거나 日當으로 生活유지를 하는 경우가 傷病率이 높은 것으로 나타났다(그림 4참조).

傷病特性 및 罹患時期는 일반개념의 罹患狀態인 질병, 증상 또는 휴유증이 90.6%, 각종사고가 5.4%, 선천성 또는 정신박약등 불구가 3.7%였다. 그러나 조사지역중 소득이 제일 낮은 신림7동의 불구 및 장애율은 6.6%로 높았다(그림 5참조).

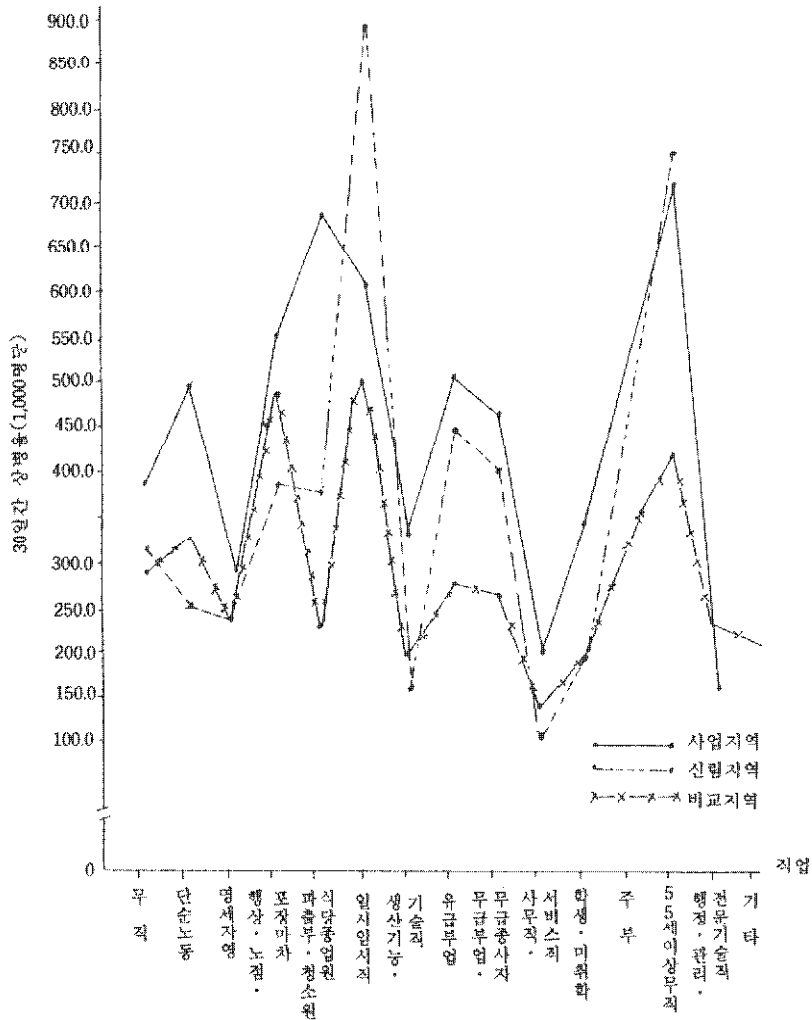


그림 3. 30일기간 상병유병자의 직업별 상병유병율.

상병의 발생시기는 지난 한달동안에 새롭게 발생된 경우는 48.1%였으며 3개월이상 지속된 만성상병이 47.0%로 높게 나타났다(그림 6참조).

이와같은 결과는 다른 연구결과와는 비슷한 양상으로 영세지역에서의 만성상병율은 다른 지역의 만성상병율보다 비교적 높은 것으로 해석될수있다. 治療 與否 및 未治療理由를 분석한 결과 전혀 치료받지 못한 조치를 취하지 않은 비율이 전체유병자의 8.9%였다. 아무런 조치를 취하지 않은 理由를 들은 결과 경제적 형편이 어려워서가 43.3%, 그냥 두어도 저절로 낫기 때문애가 33.7%였다.

또한 3개월 이상 만성질환의 未治療率이 3개월

미만 상병의 미치료율보다 모든 지역에서 높게 나타났다(표 12, 13, 14참조). 한달동안 상병유병자중 조사당일부디 지난 한달동안에 치료받은 경우 선택한 의료기관별 치료상황은 다음과 같다. 상병자중 治療機關은 약국이 51.8%, 병원 35.2%, 한방병의원어 4.4%로 나타났다. 한편 상병을 치료하기 위하여 민속요법이나 迷信行爲등을 이용한 경우도 전체의 2.7%로 나타났다(표 15참조).

이상에서 분석된 바와같이 아직도 罹患時 治療를 받는 경우에는 병원 보다 약국을 이용하는 경향이 全體의 半정도로 매우 높은 比率을 차지하고있다. 또한 도시 영세민은 질병이 발생하면

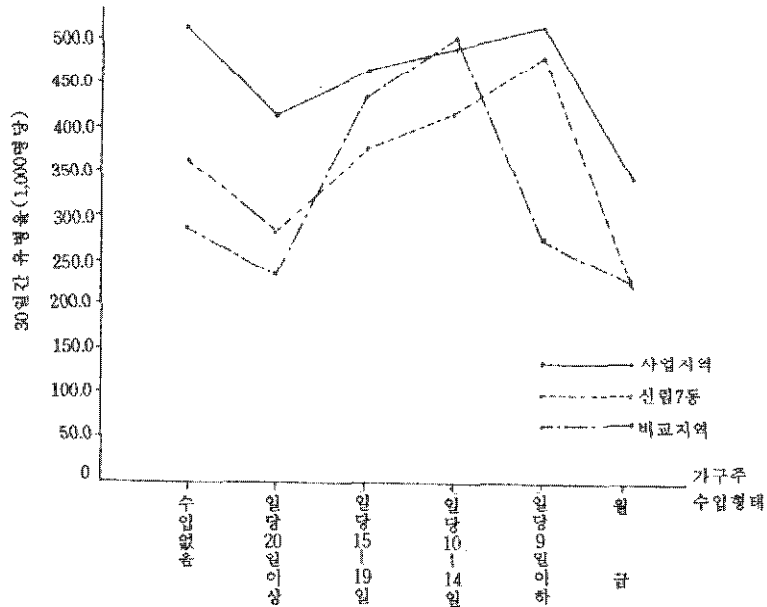


그림 4. 30일기간 상병유병자의 가구주 수입형태별 상병유병율.

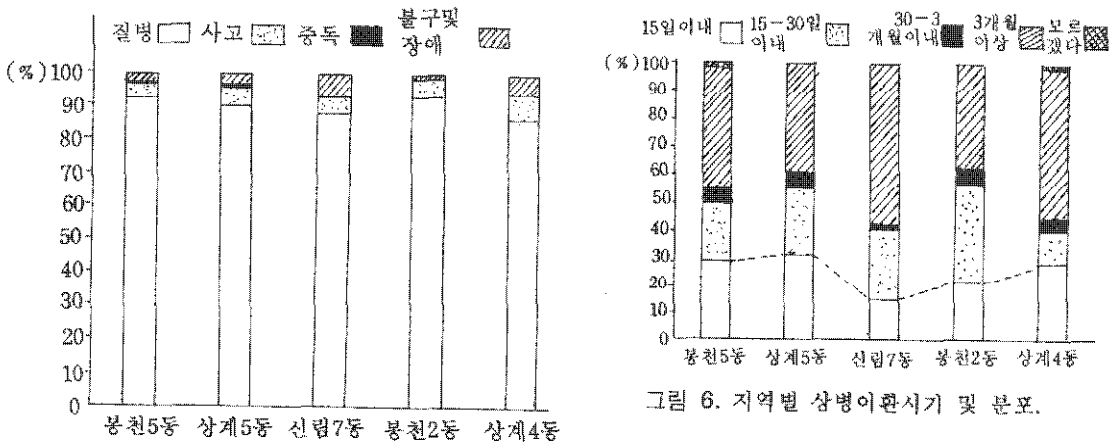


그림 5. 지역별 상병특성별 분포.

그림 6. 지역별 상병이환시기 및 분포.

표 12. 지난 30일 동안 상병 유병자의 치료 여부 (단위: %)

치료여부	계	사업지역			신림7동	비교지역		
		계	봉천5동	상계5동		계	봉천2동	상계4동
치료안했다	8.9	10.8	10.8	11.0	5.8	6.2	3.6	7.7
치료해 보았으나 별차도가 없다	21.9	22.6	25.7	12.9	83.6	16.2	13.3	17.7
완치 호전되어 간다	43.6	43.1	41.3	48.8	49.0	42.7	56.0	35.3
현재 치료중이다	25.6	23.4	22.2	27.3	11.6	34.9	27.0	39.3
계	100.0	100.0	100.0	100.0	100.0	100.0	100.0	100.0
(N)	(2,338)	(1,374)	(1,048)	(326)	(259)	(705)	(252)	(453)

표 13. 지난 30일 동안 상병 유병자 중 치료안한 이유

(단위: %)

미치료이유	계	사업지역			신림7동	비교지역		
		계	봉천5동	상계5동		계	봉천2동	상계4동
그냥 두어								
도 저질로	33.7	40.3	40.7	38.9	6.7	20.5	22.2	20.0
낮기 때문에								
경제적 형편	43.3	41.6	46.0	27.8	60.0	43.2	55.6	40.0
때문에								
시간이 없	5.8	6.0	3.5	13.9	6.7	4.5	-	5.7
어서								
노환이라 치								
료해도 효	10.6	8.1	6.2	13.9	26.7	13.6	11.1	14.3
과가 없어서								
기 타	6.7	4.0	3.5	5.6	-	18.2	11.1	20.0
계	100.0	100.0	100.0	100.0	100.0	100.0	100.0	100.0
(N)	(208)	(149)	(113)	(36)	(15)	(44)	(9)	(35)

표 14. 30일 기간 상병 유병자의 이환시기별 치료여부

(단위: %)

구 분	봉천5동		상계5동		신림7동		봉천2동		상계4동						
	치료함	치료하지않음 계(N)	치료함	치료하지않음 계(N)	치료함	치료하지않음 계(N)	치료함	치료하지않음 계(N)	치료함	치료하지않음 계(N)					
지난 15일 이내	88.7	11.3	100.0	93.3	6.7	100.0	100.0	-	100.0	98.1	1.9	100.0	97.7	2.3	100.0
		(313)		(104)				(87)			(53)		(183)		(183)
3개월 이내	92.0	8.0	100.0	94.6	5.4	100.0	97.2	2.8	100.0	99.1	0.9	100.0	98.6	1.4	100.0
		(262)		(93)				(72)			(106)		(32)		(32)
3개월 이상	83.2	11.8	100.0	81.4	18.6	100.0	91.3	8.7	100.0	92.5	7.5	100.0	87.3	12.5	100.0
		(473)		(129)				(156)			(93)		(243)		(243)
계	85.8	89.2	100.0	89.0	11.0	100.0	94.2	5.8	100.0	96.1	3.6	100.0	92.3	7.7	100.0
		(1,048)		(326)				(239)			(252)		(453)		(453)

350.0 55

표 15. 30일 기간 상병 유병자 중 지난 30일 동안에 이용한 치료기관 분포

(단위: %)

치료기관	계	사업지역			신림7동	비교지역		
		계	봉천5동	상계5동		계	봉천2동	상계4동
병의원	35.2	34.8	32.0	44.4	30.6	37.8	40.0	36.4
한방병원	4.4	4.1	3.7	5.6	4.4	5.0	4.0	5.6
약 국	51.8	55.2	58.1	45.6	32.1	52.9	54.4	51.9
보건소	0.8	0.4	0.2	1.3	1.5	1.4	1.2	1.4
진료센터	0.2	0.3	0.3	0.3	-	-	-	-
종합복지관	3.4	-	-	-	29.2	-	-	-
자가치료	1.5	2.0	2.6	-	0.4	0.9	0.4	1.2
기 타	2.7	3.1	3.2	2.8	1.8	2.1	-	3.4
계	100.0	100.0	100.0	100.0	100.0	100.0	100.0	100.0
(N)	(2,314)	(1,381)	(1,061)	(320)	(271)	(662)	(250)	(412)

* 선수별 중복이용임을 뜻함.

이를 치료할 경제적형편이 어려워 비싼 병의원 보다는 지리적으로 가깝게 위치하고있고 값이 싼 약국을 더 이용하는 것으로 추측할수 있다.

따라서 경제적 형편이 어려워 치료를 받지 못하고있는 환자들에대한 치료대책이 기존 보건소의 진료기능강화를 통하여 해결 될수 있으리라 기대한다.

結 論

本 研究結果 都市低所得住民의 이환수준이 소득을 나타내는 직업별로 차이가 있었으며 더욱기 만성질환유병수준도 높았다. 5개 조사대상지역중 소득이 제일낮은 지역이라 할수있는 신림7동의 불구율이 높게 나타났으며 상병에 관련되는 환경 및 경제요인도 一般住民 보다 낙후된 것으로 나타났다. 따라서 이들의 의료문제해결을 위하여는 질병예방과 건강증진 서비스를 중심으로 하여야 하며 診斷的 治療, 投藥 및 應急의 處置등의 서비스가 기존 보건소를 통하여 강화되어야하며 필요시 保健支所를 설치하여 의료이용의 경제적 및 지리적 접근성을 높일수 있다. 더욱기 사업의 效率 및 效果를 높이기 위하여 보건의료사업의 새로운 접근방법으로 1次保健醫療接近方法을 적용하는 것이 바람직하여 이러한 접근의 시도는 이미 선진 재외국에서도 착수하고있는 실정이다.

References

- 1) 김정순 외 : 전국 일부 영세지역 주민의 상병양상과 보건문제에 관한 연구. 서울대학교 보건대학원 1977
- 2) 우극현 : 도시 영세지역주민의 상병 및 의료이용양상, 대구직할시를 중심으로, 경북대학교 예방의학교실, 1984
- 3) 김정순 · 노민희 : 서울 일부 영세지역 주민을 대상으로 한 신체 및 정신장애의 역학적 연구. 서울대학교 보건대학원 1984
- 4) 침례병원 지역사회 보건과 : 도시영세지역 일차보건사업을 위한 기초조사, 부산직할시 동래구 연산3동을 중심으로, 1988
- 5) 서울특별시 : 「서울통계연보」 1988

- 6) 통계기획원 : 조사통계국. 「도시가계연보」 7, 1989
- 7) WHO : Report on Attendance at the WHO focal point Meeting on Urban Health, Geneva 1988

=ABSTRACT=

A Study on Medical care Utilization of Low Income People in Designated Areas

Jin Soon Kim

Korea Institute for Health and Social Affairs

Rapid industrialization has induced the migration of rural people to urban areas. Such migration has created enlarged the existing low income group.

Residents of low income area have increased health risk owing to their poor living environment, low income, overwork and inappropriate health care.

The general objective of this study was to group the pattern of medical care utilization of low income group. The specific objectives were to identify disease prevalence and medical care utilization of low income group.

To meet the objectives of this study, household interview method was applied.

A total of 1845 households in 5 areas such as Bongchon 5th Dong, Bongchon 2nd Dong, Sanggae 5th Dong, Sanggae 4th Dong, and Shinrim 7th Dong were visited and interviewed by field team during the period from April 19 to May 3, 1989. The major findings obtained from the information collected were as follows :

The Number of room per household used was one to two rooms. The employment state of the head of household disclosed that 88.6% had a job and the remaining 11.4% were unemployed. The average monthly income was 502,770won, however, 30% of the total income was less than 300,

000 won in Bongchon 5th dong area, and 39.5% in Shinrim 7th Dong area.

41.3% of households had debts, which was consisted of household expense(33.4%), income formulation(22.7%) and medical care cost(15.9%) etc. Prevalence rate of diseases during the preceding 30days before the date of the household interview was 387.7 per 1000 persons. The prevalence rate of female was higher than that of male. 8.9% of the sick persons wasn't receiving any medical treatment, and the main reasons of which were

lack of economic availability(43.3%) and feeling of non treatment needed(33.7%).

According to the study results it was found that the prevalence rate of chroic diseases and the disabled in low income resident areas was higher than that in the other areas.

Therefore, the health status of this group should be improved through PHC approaches. In addition, in order to prevent the diseases and promote the health of those people, the health center as well as health subcenter should be strengthened.