

## 아파트 室內造景 滿足度 調査에 關한 研究

徐炳基 · 沈慶久

成均館大學校 農科大學 造景學科

A Study on the Satisfaction of the Apartment Interior Landscape.

Seo, Byung Key · Shim, Kyung Ku

Dept. of Landscape Architecture, College of Agriculture,

Sung Kyun Kwan University.

### Abstract

The purpose of this study is to suggest objective basic data for the apartment interior landscape project through the quantitative analysis of the apartment residents' satisfaction on the apartment interior landscape.

1. The major variables related to the interior landscape expert's satisfaction were the interest of the broadcasting of the interior landscape, garden belong to oneself, the intention of the modification of the apartment framework for the interior plantscape, the illumination for the indoor plants, the season feeling through the interior plantscape, the psychological effect of the indoor plants, income, the apartment framework and interior plants, the experience and knowledge about the indoor plants, floor space, utilizing veranda as a garden.

2. The major variables related to the general residents' satisfaction included the experience and knowledge on the indoor plants, veranda space, the season feeling through the interior plantscape, the illumination for the interior plants, the interest of the broadcasting of the interior landscape, the intention of the modification of the apartment framework for the interior plantscape.

3. According to the multiple regression analysis, the 'R<sup>2</sup>' of the major variables related to the experts' satisfaction has been obtained as 75.55%, and that of the variables related to the general residents' satisfaction, 23.49%.

4. Such variables as the season feeling through the interior plantscape, the interest of the broadcasting of the interior landscape, and the intention of the modification of the apartment framework for the interior plantscape for the experts and the general residents are supposed that we develop new interior plants as well as the interior plantscape for the growth of the plants regarding the apartment framework.

5. The interior landscape experts were more positive than the general residents in using the interior landscape materials including indoor plants.

6. The feelings about building layout and the satisfaction in exterior spaces expended the interior landscape, visually, were reasons for the satisfaction of the apartment interior landscape.

## I. 緒 論

植物을 실내공간에 도입하는 것은 현대인의 정서적인 면과 심리적인 면을 만족시켜주는 공간을 조성시킨다는 이유로 이에 관련한 많은 연구가 보고 되었다(Scrivens, 1980; 鄭惠仁, 1983; 崔惠敬, 1984; 李英舞, 1984; 李敬子, 1985; 申仁煥, 1986).

方光子(1980)에 의하면 대체적으로 단독주택에서 보다 아파트에서 식물을 잘 가꾸고 적절한 배치를 하는 것으로 나타났으며, 거의 모든 아파트에서 식물장식용 선반이 갖추어져 있다고 하였다.

현대생활의 한 필수속성이라고 할 수 있는 편리 위주의 생활패턴에 대한 추구는 도시지역에서 아파트 생활을 의례히 選好하게 되었으며, 이는 土地의 效率的 利用이라는 측면에서도 社會的 當爲性을 갖게 되었다(吳世種, 1983).

본래, 식물 등 自然的 要素의 자리를 차지하여 살고 있는 현대인에게는 실내공간에 신선한 식물을 배치하여 생동감 있는 조성을 통한 生活環境의 質的 改善과 충분한 휴식공간의 제공이 무엇보다도 중요하다고 하겠다(古口六郎, 1983; 小澤知雄, 安禁俊比古, 1983).

아파트 실내의 日照, 氣溫, 通風, 水分供給 등을 고려하여 실내공간에 식물을 적극적으로 도입하고 있고,(金彥周, 1985) 최근에는 人間의 가장 가까운 곳에서 自然을 경험한다는 생각이 실내식물을 중심으로한 자연요소의 도입이 가속화 되고 있는 실정이다(Hammer, 1987; Manaker, 1987).

Gaines(1987)와 Huxter(1985)는 造景의 目的에 대해서 室外造景이나 室內造景이 다같이 식물을 이용하여 機能的, 美的으로 建物과 垜地를 종합하는 것이라고 했다. 그리고 식물은 살아있는 생명체인 자연적인 요소로 인공적인 실내공간에 생명력과 활기를 주고, 안정되고 쾌적한 환경을 조성해 준다고 하였다.

고층 아파트의 베란다라는 地上으로부터 떨어져 있고, 室內의 延長線이라는 점에서 個人的 空間에 속하지만, 옥외로 돌출되어 視覺的으로 개방되어 있다는 점에서 半公共 空間에 속하는 장소 이다(權矜美, 1982; 朴光範, 1982). 베란다 공간은 내부에서 외부로의 變移(過度期)의 공간으로서 식물이 생육하는 작은 정원이 될 수 있으며(山田朋重, 1979), 적절한 식물 배치로 아파트 團地內 媒介領

域性的 機能을 하도록 유도하여 궁극적으로는 아파트 단지내 住居環境의 質을 향상시킬 수 있는 잠재력을 내포하고 있는 곳이다(金裕逸, 1984, 1985, 1988).

최근에 실내조경에 대한 관심이 높아지고 있고, 실내조경의 필요성이 더욱 증대되고 있으나 아파트 실내조경 조성에 대한 體系的인 研究, 특히 室內造景의 質的인 動機와 실내조경을 가능하게 하는 要因들에 관한 연구는 부족한 실정이다.

본 연구에서는 아파트 住居民을 대상으로 아파트 실내조경에 대한 意識과 滿足度를 조사하고 이 만족도와 관련된 要因 및 要因 相互間의 關係를 分析하고 아울러 현재 아파트 실내조경 현황을 조사하여, 아파트 실내조경의 바람직한 조성에 필요한 요소를 찾아내어 앞으로 아파트 室內造景 計劃의 基礎資料로 삼고져 본 연구를 遂行 하였다.

## II. 研究方法

본 연구는 사회과학 연구에서 널리 활용되고 있는 說問調查 방법을 채택하였으며, 먼저 설문내용의 응답 용이성을 예비조사를 통하여 조사한 후 수정된 설문내용을 가지고 우편 설문서법과 개별 직접 면담법으로 설문을 작성하도록 하였다.

분석은 SPSS(Statistical Package for the Social Sciences) 프로그램을 이용하여 度數統計처리 하였으며, 통계적 분석은 度數分布分析(Frequency Distribution Analysis), 相關關係分析(Correlation Analysis), 多重回歸分析(Multiple Regression Analysis)으로 하였다.

본 연구에서는 等間 또는 等級尺度로서 간주할 수 있는 22개 變數(表 1)를 獨立變數로 두고 아파트 실내조경 만족도를 從屬變數로 하여 相關關係를 分析하였다.

相關關係 分析으로 아파트 실내조경 만족도와 관련되는 변수들을 찾아내어 傾向分析(Trend Analysis)의 한 유용한 분석이 될 수 있도록 하였으며, 독립변수 상호간의 關係를 파악하기 위하여 상관관계  $r = .15$  이상의 변수들은 相關關係 行列式(Correlation Matrix)으로 분석 하였다.

상관관계  $r$ 값은 Pearson's  $r$ 로 有意水準 0.01과 0.05에서 볼 수 있으나 본 연구의 대부분의 상관관계의 유의수준은 0.05로 하였다.

상관관계의 정도를 분석하는데 있어서 지침이 될만한 기준은 학자마다 견해가 조금씩 다르지만, 대부분의 사회과학 분야 연구결과에서 채택하는

Table 1. The variables of the Apartment Interior Landscape.

아파트 실내조경 만족도 요인	개인적 요인
자기소유의 정원을 갖고 싶은 정도	성별
베란다의 정원 용도	나이
베란다 넓이	학력
아파트 건물구조와 실내식물배치 관련성	직업
식물배치를 고려한 건물구조 변경 의사	월소득
실내식물의 심리적 효과	가족수
실내식물을 통한 계절감각 인식 정도	거주년수
아파트 선정시 1층 입주 의사	실내조경 설치년수
실내식물 재배 경험, 지식 정도	아파트 규모
실내조경 보도 관심도	거주층수
실내식물용 조명시설 설치 여부	아파트 평수

방법과 마찬가지로 본 연구에서는 '>.40'을 매우 밀접하게 관련, '.30~.40'을 밀접하게 관련, '.20~.30'을 관련, '.15~.20'을 약간관련으로 분류하였다.

그리고, 만족도에 영향을 주는 變數와 만족도의 변화를 설명할 수 있는 變量을 파악하기 위해서 回歸分析을 하였다. 아파트 실내조경 만족도를 종속변수로 하고, 아파트 실내조경 만족도와 상관 있는 것으로 보이는 변수들을 독립변수로 하여 段階別 重回歸 分析을 하였다.

회귀분석은 1단계로 아파트 실내조경 만족도와 관련이 있다고 여겨지는 22개 변수를 독립변수로 하고 아파트 실내조경 만족도를 종속변수로 하였다. 회귀분석 2단계에서는 1단계 분석 결과 決定係數  $R^2$  값이 0.05 전후의 변수를 F檢證 결과 얻어진 F값으로 유의성 여부를 검토하여 채택하였다.

본 아파트 실내조경 만족도에 관한 조사연구는 서울시를 중심으로 하였으며, 설문조사는 우편 설문서법과 개별 직접 면담법을 병행 하였다.

우편설문서법을 이용하여서는 서울시의 대표적인 아파트 주거단지 가운데 중, 상류층이 주거하고 있는 개포동 현대 아파트와 압구정동 현대 아파트, 한남동 극동 아파트, 시흥동 한양 아파트, 여의도 동 여의도 아파트, 과천 주공 아파트, 북동 신시가 지 아파트를 대상으로 주소록을 입수하여 無作為로 選拔하여 800부를 반신용 우표를 동봉하여 배포 하였다. 이 중 227부가 회수되었으나 설문응답이 부실한 27부를 제외한 총 200부가 유효부수로 채택되어 回收率은 25%이었다.

개별 직접 면담법은 현재 아파트에 거주하고 있는 실내조경 전문가인 30명과 일반인 250명을 방문하여 설문지를 작성토록 하였다. 따라서, 본 설문

조사에서는 회수된 우편 설문지 200부와 개별직접 면담법에서 작성된 280부를 합한 총 480부를 대상으로 통계처리 하였다.

본 연구에서 실내조경 專門人의 대상은 실내조경 施工을 아파트 소유자가 한 경우와 소유자의 계획, 의도에 따라서 전문 시공업체가 시공한 것으로 하였다.

### III. 分析結果 및 考察

#### 1. 아파트 室內造景 満足도와 關聯된 要因

일반인 응답자와 전문인 응답자별 아파트 실내조경 만족도의 분포는 그림 1과 같다.

그림 1에 의하면, 우리나라 아파트 주거민이 느끼는 아파트 실내조경 만족도에 대해서 일반인 응답자는 매우 만족(2.2%), 만족(16.4%)이 18.6%이었고, 보통이 52.4%, 그리고 불만족(27.3%), 매우 불만족(1.6%)이 28.9%로 일반인이 현재 느끼는 아파트 실내조경 현황에 대해서 만족 보다는 불만족이 더 많은 것으로 나타났다. 전문인 응답자는 매우 만족(3.3%), 만족(16.7%)이 20%이었고, 보통이 60%, 그리고 불만족이 20%를 나타내었다.

상관관계 분석 결과 相關係數  $r=0.1500$  이상에서 아파트 실내조경 만족도와 관련된 변수는 일반인 응답자가 실내 조경식물 재배경험 및 지식 정도가  $r=0.3480$ 으로 아파트 실내조경 만족도와 가장 관련이 깊은 것으로 나타났다. 아파트 베란다의 넓이는  $r=0.2359$ 로 관련을 보였다. 그리고 실내식물을 통한 계절감각 인식 정도, 실내식물용 조명시설 설치와 같은 실내조경의 분위기와 관련이 있는

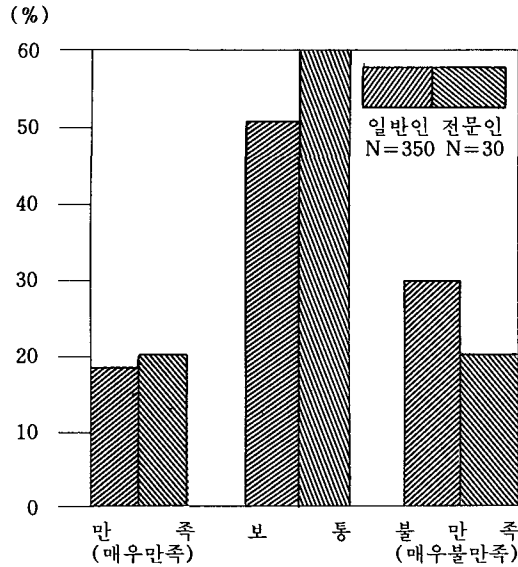


Fig 1. The Satisfaction of the Apartment Interior Landscape

변수도 각각  $r=0.1940$ 과  $r=0.1650$ 으로 아파트 실내조경 만족도에 영향을 주고 있는 것으로 나타났다.

전문인 응답자는 신문, 잡지, 방송 등의 실내조경 報道에 관한 관심도가  $r=0.6254$ 로 아파트 실내조경 만족도와 가장 관련이 깊은 것으로 나타났다. 아파트 주거민으로서 자기소유의 정원을 갖고 싶어하는 정도는  $r=0.4097$ 로 깊은 관련이 있는 것으로 나타났고, 식물배치를 고려한 건물구조 변경 의사, 실내식물용 조명시설 설치, 실내식물을 통한 계절감각 인식 정도, 실내식물의 심리적 효과, 월소득, 건물구조와 식물배치의 관련성이 각각  $r=0.3398$ ,  $r=0.2939$ ,  $r=0.2764$ ,  $r=0.2376$ ,  $r=0.2320$ ,  $r=0.2008$ 로 관련을 보인 것으로 조사 되었다. 그 밖에 실내식물 재배경험 및 지식 정도, 아파트 평수가 아파트 실내조경 만족도에  $r=0.1500$ 이상 작용하는 것으로 조사 되었다.

2. 아파트 室內造景 滿足度와 關聯된 要因의 重要度

아파트 실내조경 만족도에 관련된 요인의 重要度는 결정계수  $R^2$ 으로 알 수 있다. 결정계수  $R^2$ 은 관련의 방향보다는 관련성의 강도를 파악하고자 하는 경우에 쉽게 쓸 수 있는 통계치이다.

아파트 실내조경 만족도와 상관계수가  $r=0.1500$  이상되는 변수들로 만든 相關關係 行列式(Correlation Matrix)은 일반인 응답자와 전문인 응답자

가 각각 表 2와 表 3과 같다.

아파트 실내조경 만족도에 영향을 주는 변수와 만족도의 변화를 설명할 수 있는 변량을 파악하기 위해서 回歸分析을 하였다.

1단계 회귀분석에 쓰인 22개 변수 가운데 F검증 결과 有意水準 0.05에서 有意성을 갖는 변수 4개를 선정해서 중회귀 분석한 일반인 응답자의 결과는 表 4와 같다.

結果는 F檢證 0.05에서 決定係數  $R^2$ 의 合計는 0.2348로 이 네가지 變數인 실내식물 재배경험 및 지식 정도, 배란다 넓이, 실내식물을 통한 계절감각 인식 정도, 실내식물용 조명시설 설치가 일반인의 아파트 실내조경 만족도를 결정하는 정도로서 약 23.5%의 說明力을 가진 것으로 조사 되었다. 여기에서 실내식물 재배경험 및 지식 정도가 12.1%를 설명할 수 있는 것으로 나타났다.

실내식물 재배경험 및 지식 정도가 4가지 변수 중 가장 높은 아파트 실내조경 만족도를 설명하는 요인으로 나타났는데, 表 2에서 이 변수와 밀접하게 관련되어 있는 2개 변수 즉, 실내조경에 관한 보도 관심도와 식물배치를 고려한 건물구조 변경 의사와 각각  $r=0.3590$ 과  $r=0.2966$ 으로 관련을 보였다. 따라서, 일반인 응답자의 아파트 실내조경 만족도는 회귀분석 결과 나타난 4개 변수에 실내식물 재배경험 및 지식 정도와 밀접한 관련을 보인 2개 변수를 포함 시킨 6개 변수로 설명이 가능한 것으로 생각되어 졌다.

전문인 응답자의 1단계 회귀분석에 쓰인 22개 변수 가운데 F검증 결과 有意水準 0.05에서 有意성을 갖는 변수 10개를 선정해서 중회귀 분석한 결과는 表 5와 같다.

結果는 F檢證 結果 有意水準 0.05에서 決定係數  $R^2$ 의 合計는 0.7550으로 10개 변수인 신문, 잡지, 방송 등의 실내조경에 관한 보도 관심도, 자기소유의 정원을 갖고 싶어하는 정도, 식물배치를 고려한 건물구조 변경 의사, 실내식물용 조명 시설 설치, 실내식물을 통한 계절감각 인식 정도, 실내식물의 심리적 효과, 월소득, 아파트 건물구조와 실내식물 배치의 관련성, 실내식물 재배경험 및 지식 정도, 아파트 평수가 전문인 응답자에 있어서 아파트 실내조경 만족도의 약 75% 이상의 說明力을 나타내었다.

이 중에서 신문, 잡지, 방송 등의 실내조경에 관한 보도 관심도가 전문인 응답자의 아파트 실내조경 만족도의 39.1%로 가장 높은 변수로 작용되고 있는 것으로 나타났다.

Table 2. The Correlation Matrix of the General Resident

	전 체 평 수 만족도 V01	자기소 유정원 의 사 V02	베란다 정원이 용의사 V03	베란다 넓 이 V04	베란다 정원이 용의사 V05	건물구 조와식 물관계 V06	건물구 조변경 의 사 V07	식물의 심리적 효 과 V08	식물을 통한계 절감각 의 사 V09	1 층 입 주 배경의 사 V10	식물재 배경의 지 식 V11	실내조 경보도 관심도 V12	식물용 조 명 시 설 V13
V01	1.000												
V02	*	1.000											
V03	*	*	1.000										
V04	*	*	0.252	1.000									
V05	0.235	0.164	*	*	1.000								
V06	*	*	0.162	0.273	*	1.000							
V07	*	*	0.347	0.157	*	0.184	1.000						
V08	*	*	0.207	0.235	*	0.340	*	1.000					
V09	0.194	*	*	0.207	*	0.233	0.187	0.192	1.000				
V10	*	*	*	*	*	*	0.228	*	*	1.000			
V11	0.348	0.185	0.168	0.189	*	0.214	0.296	*	0.194	0.156	1.000		
V12	*	*	0.213	0.209	*	0.261	0.244	0.194	0.280	*	0.359	1.000	
V13	0.165	*	0.224	0.178	*	*	0.246	0.151	0.199	*	0.305	0.302	1.000

P (F>F .05)

Table 3. The Correlation Matrix of the Expert.

	전 체 만족도 V01	아파트 웰스득 평 수 V02	자기소 유정원 의 사 V03	베란다 정원이 용의사 V04	베란다 정원이 용의사 V05	베란다 넓 이 V06	건물구 조와식 물관계 V07	건물구 조변경 의 사 V08	식물의 심리적 효 과 V09	식물을 통한계 절감각 의 사 V10	1 층 입 주 배경의 사 V11	식물재 배경의 지 식 V12	실내조 경보도 관심도 V13	식물용 조 명 시 설 V14
V01	1.000													
V02	0.232	1.000												
V03	0.166	*	1.000											
V04	0.409	*	*	1.000										
V05	*	*	*	*	1.000									
V06	*	*	*	*	*	1.000								
V07	0.200	*	*	*	*	*	1.000							
V08	0.339	0.296	0.374	0.568	*	*	*	1.000						
V09	0.237	*	*	0.342	*	*	*	*	1.000					
V10	0.276	*	*	*	*	*	0.327	*	*	1.000				
V11	*	*	*	0.313	*	-0.346	*	0.330	*	*	1.000			
V12	0.188	*	*	*	0.469	*	*	0.372	*	*	0.491	1.000		
V13	0.625	*	*	0.333	0.466	*	*	0.308	*	0.317	*	*	1.000	
V14	0.293	*	*	*	*	*	*	*	*	0.339	*	0.373	*	1.000

P (F>F .05)

Table 4. The Predictors of the Sastisfaction of the General Resident. (Regression Analysis)

	MULTIPLER	R-SQUARE	RSQ CHANGE	SIMPLE R	B	BETA
실내식물재배 경험, 지식	0.34802	0.12112	0.12112	0.34802	0.3649125	0.34984
베란다 넓이	0.48456	0.23480	0.00009	-0.13508	-0.8441203E-02	-0.01057
식물을 통한 계절 감각	0.48462	0.23485	0.00006	0.05650	0.6325302	0.00978
실내식물용 조명시설 (CONSTANT)	0.48465	0.23488	0.00003	0.04795	0.1192640	-0.00601
					2.290485	

表 3에 의하면 신문, 잡지, 방송 등의 실내조경 관련 보도 관심도는 아파트 베란다의 정원화 용도와  $r=0.4669$ 로 깊은 관련이 있었다.

따라서 전문인 응답자의 아파트 실내조경 만족도는 회귀분석 결과 나타난 10개의 변수에 신문, 잡지, 방송 등의 실내조경에 관한 보도 관심도와

밀접한 관련을 보인 위의 1개 변수를 포함시킨 11개 변수로 설명될 수 있는 것으로 보여졌다.

3. 아파트 室內造景 現況

본 연구에서는 아파트 실내조경 현황에 대해서 실내조경 장식요소를 12개 항목으로 나누고 이를

Table 5. The Predictors of the Satisfaction of the Expert. (Regression Analysis)

	MULTIPLER	R-SQUARE	RSQ CHANGE	SIMPLE R	B	BETA
실내조경 보도 관심도	0.62538	0.39111	0.39111	0.62538	0.120876	0.78638
자기소유 정원 의사	0.66098	0.43689	0.04579	0.01261	0.7083626	0.25012
건물구조 변경 의사	0.71419	0.51006	0.07317	0.19077	0.2980515	0.33405
실내식물용 조명 시설	0.73655	0.54250	0.03244	0.16657	0.4647893	0.62254
계절감각 인식 정도	0.77415	0.59931	0.05680	0.23200	0.2663130	0.38860
실내식물의 심리적 효과	0.81086	0.65749	0.05819	0.03660	0.5012950	0.39657
월소득	0.82580	0.68195	0.02445	0.33985	0.4067927	0.43988
식물배치와 건물구조	0.84724	0.71782	0.03587	0.18813	0.3097618	0.30803
실내식물 재배경험 지식	0.85736	0.73507	0.01725	0.40975	0.3465927	0.26374
아파트 평수	0.86919	0.75550	0.02043	0.00000	-0.6794017E-01	-0.15310
(CONSTANT)					1.117339	

Table 6. The Elements of the Apartment Interior Landscape.

실내조경 장식요소	장 소	일 반 인		전 문 인		실내조경 장식요소	장 소	일 반 인		전 문 인	
		N	%	N	%			N	%	N	%
화 분	베란다	396	88.0	29	96.7	실내연못 분수폭포	베란다	5	1.1	7	23.3
	거실	301	66.9	25	88.3		거실	60	13.8	4	13.3
	방	78	17.3	3	10.0		방	8	1.8	0	0.0
	기타	116	25.8	2	6.7		기타	18	4.0	1	3.3
분 재	베란다	94	20.9	13	43.3	수 석	베란다	6	1.3	4	13.3
	거실	79	17.6	7	23.3		거실	60	13.8	14	46.7
	방	29	6.4	2	6.7		방	8	1.8	1	3.3
	기타	11	2.4	1	3.3		기타	18	4.0	2	6.7
공중걸이	베란다	53	11.8	15	50.0	실내조각 벽	베란다	4	0.8	2	6.7
	거실	178	39.6	19	63.3		거실	43	9.6	7	23.3
	방	20	4.4	1	3.3		방	10	2.2	1	3.3
	기타	41	9.1	2	6.7		기타	3	0.7	1	3.3
수경재배	베란다	7	1.6	7	23.3	실내정원	베란다	8	1.8	8	26.7
	거실	42	9.3	13	43.3		거실	3	0.7	4	13.3
	방	16	3.6	2	6.7		방	1	0.2	1	3.3
	기타	19	4.2	1	3.3		기타	1	0.2	1	3.3
테라리움 비바리움	베란다	9	2.0	2	6.7	수생식물 이용어항	베란다	5	1.1	20	66.7
	거실	30	6.7	13	43.3		거실	39	8.7	5	16.7
	방	9	2.0	2	6.7		방	6	1.3	3	10.0
	기타	13	2.9	1	3.3		기타	7	1.6	2	6.7
천정벽면 장식식물	베란다	10	2.2	7	23.3	여물통 등 전통소재	베란다	5	1.1	3	10.0
	거실	112	24.9	14	46.7		거실	23	5.1	9	30.0
	방	7	1.6	3	10.0		방	4	0.9	2	6.7
	기타	22	4.9	4	13.3		기타	3	0.7	1	3.3

대상으로 度數分布分析(Frequency Distribution Analysis)을 하였다(表 6).

表 6에 의하면 실내조경 장식요소 12개 항목과 설치 장소를 구분하여 조사한 결과 전문가 응답자가 소재의 다양성과 활용 방법면에 있어 일반인 응답자 보다 적극적인 것으로 나타났다.

#### IV. 結 論

아파트 室內造景에 대한 아파트 住居民의 滿足度를 計量的 接近方法으로 제시하고자 실내조경 전문인과 일반인을 대상으로 아파트 실내조경 만족도를 調査, 分析한 結果는 다음과 같다.

1. 실내조경 전문인에게 작용된 變數는 실내조경 보도 관심도, 자기소유의 정원을 갖고 싶어하는 정도, 식물배치를 고려한 건물구조 변경 의사, 실내 식물용 조명시설 설치, 실내식물을 통한 계절감각 인식 정도, 실내식물의 심리적 효과, 월소득, 아파트 건물 구조와 실내식물 배치의 관련성, 실내식물 재배경험 및 지식 정도, 아파트 평수, 베란다의 정원 용도 등 11개 변수로 나타났다.

2. 일반인에게 작용된 변수는 실내식물 재배경험 및 지식 정도, 베란다의 넓이, 실내식물을 통한 계절감각 인식 정도, 실내식물용 조명시설 설치, 실내조경에 관한 보도 관심도, 식물 배치를 고려한 건물구조 변경 의사 등 6개 변수로 나타났다.

3. 2단계 回歸分析 결과 아파트 실내조경 만족도의 說明力  $R^2$ 값은 전문가 응답자의 경우 75.55%를 나타내었고, 일반인 응답자는 23.48%를 나타내었다.

4. 실내조경 전문인이나 일반인이나 공통으로 지적한 아파트 실내조경 만족도에 관련된 변수중 특히 실내식물을 통한 계절감각 인식 정도와 실내조경에 관한 보도 관심도, 그리고 식물배치를 고려한 건물구조 변경 의사에 대해서는 실내조경의 방법에 있어서 室內에서 4季節을 느끼고 감상할 수 있는 새로운 식물재료의 選拔 및 開發은 물론 식물 生育을 고려한 건물구조 설계와 병행하여 실내조경에 관한 연구가 계속 이루어져야 할 것으로 생각되어졌다.

5. 실내조경 장식요소는 전문가 응답자가 일반인 응답자에 비해 소재의 다양성과 활용 방법면에서 보다 적극적인 것으로 나타났다.

6. 공간 성격상, 半公共 空間에 속하는 아파트 베란다에 적극적인 식물 도입으로 생동감 있는 실내 분위기를 조성하여 住居民의 휴식을 도모함은

물론 거실과 베란다 그리고 屋外 綠地 空間으로 이어지는 視覺的인 연결을 이루는 형태를 적극적으로 검토한다면 전체적으로는 아파트 단지의 住居環境의 質을 크게 향상시킬 수 있는 媒介領域性으로서의 기능을 할 수 있을 것으로 생각되어 졌다.

#### 參考文獻

1. 權矜美(1982) “韓國 아파트 발코니 利用性向에 關한 研究.” 碩士學位論文, 弘益大學校 産業美術 大學院: 82
2. 金彦周(1985) “植物을 中心으로한 우리나라 中型 아파트 室內 디자인에 關한 研究.” 碩士學位論文, 弘益大學校 生産美術 大學院: 98
3. 金裕逸(1984) “「아파트」 團地의 屋外環境에 對한 住民의 反應 및 滿足度에 關한 研究.—果川團地의 評價를 中心으로(PART-1).” 「韓國造景學會誌」, 21: 81-107
4. \_\_\_\_\_(1984) “「아파트」 團地의 建物配置 要因과 住居環境 滿足度에 關한 研究.” 「韓國造景學會誌」, 22: 115-136
5. \_\_\_\_\_(1988) “住居 滿足度에 關한 經驗的 研究: 首都圈 아파트 家口를 中心으로” 博士學位論文, 漢陽大學校 大學院: 291
6. 朴光範(1982) “아파트 발코니의 空間概念에 關한 研究.” 碩士學位論文, 建國大學校 大學院: 89
7. 方光子(1980) “서울 近郊住宅에 있어서의 室內園藝 現況에 關한 調査 研究,” 碩士學位論文, 高麗大學校 食糧開發 大學院: 51
8. 申仁煥(1986) “室內造景에 對한 設計提案.” 碩士學位論文, 서울大學校 環境大學院: 117
9. 吳世種(1983) 「集合住宅 空間, 環境 計劃」. 서울: 障國社: 120
10. 李敬子(1985) “오피스 建築에 있어서 아트 리움 로비 空間에 關한 研究.” 碩士學位論文, 弘益大學校 産業美術 大學院: 112
11. 李英舞(1984) “綠色空間을 創造하기 爲한 室內造景.” 「季節造景」, 5: 15-29
12. 鄭惠仁(1983) “室內庭園 設計基準의 設定에 關한 研究.” 碩士學位論文, 嶺南大學校 大學院: 77
13. 崔惠敬(1984) “植物導入을 中心으로한 호텔 로비의 室內 디자인 研究.” 碩士學位論文, 弘益大學校 産業美術 大學院: 118

14. 古口六郎(1983) “緑の 効用 IV.” 「ガーデンライフ」, April, pp. 68-69
15. 山田朋重(1979) 「ベランダ 園藝」. 東京：學研社：72
16. 小澤知雄, 安禁俊比古(1983) “緑の 効用 I.” 「ガーデンライフ」, January：48-49
17. Gaines, Richard L.(1977) *Interior Plantscaping*, Architecture Record Books. New York：John's, Inc.：182
18. Hammer, Nelson. (1987) “Designing Plantings with Maintenance in Mind.” *Interior Landscape Industry*, September,：60-80
19. Huxter, Dennis. (1985) “Interior Landscape.” *Landscape Design*, June,：28-32
20. Manaker, George H. (1987) “From the Seeds of Container Gardening；A History of Interior Landscaping.” *Interior Landscape Industry*, October,：24-33
21. Scrivens, Stephen. (1980) *Interior planting in Large Buildings*. New York：John Wiley & Sons.：129