

구안법을 응용한 고등학교 가정과 교수방법 개선에 관한 연구

이 춘 화* · 이 전 숙**

전북대학교 교육대학원 가정교육전공* · 전북대학교 사범대학 가정교육과**

A Study on the Project Method Applied in Teaching Clothing and Textiles for Better Learning Effect at a High school

Lee, Choon Hwa* · Rhie, Jeonsook**

Home Economics Education The Graduate School of Education of Chonbuk National University.
Dept. of Home Economics Education, Chonbuk National University.***

Abstract

The purpose of this study is to provide more efficient teaching method in teaching Home Economics in High School.

For this study, total 205 girls' high school students in the 2nd grade, among whom 103 students of 2 classes were in Chonju and 102 students of another 2 classes in Kunsan, were selected. Each one classes apiece of two areas were experimental group and the other classes were control group.

Lessons on laundering were given to students in Chonju and lessons on arrangement of clothing were given to ones in Kunsan.

The project Method of education was applied to the experimental group and the cramming system of education was applied to the control group. The differences of two groups were statistically analysed by t-test after the written examination, Practitude, creative ability and interest test.

The results of this study are ;

1. The experimental group was higher in practical attitude, creative ability and interest than the control group.
2. Teaching through project method will give changes to the students' attitude toward their household affairs.
3. Teaching-learning method will be improved if lessons applied by project method is given, as the recognisable effect rises through the positive way of thinking and empirical method.

I. 서 론

단위시간에 행해지는 학습에 대한 효과를 최대한으로 상승시키기 위한 일환인 교수-학습방법의 개선에 관한 연구는 이제까지 교수방법에 관심을 가진 많은 연구자들에 의하여 꾸준히 진행되어 왔다.¹⁾⁻⁷⁾

바람직한 교수-학습방법을 추구하는 일선 교사들의 의욕을 저하시키는 것은 주입식 교육이라 할 수 있는데 이것은 입시 위주의 교육체제에서는 보편적인 교수방법이며 인지적 영역의 평가에 부정적 결과를 주지 않으므로써 제교과에 널리 사용되고 있다.⁸⁾

그러나 교육은 지, 정, 의의 교육적 요소를 다 포함해야하며, 특히 현대 물질문명의 발전에 따른 정신적 가치관 부재현상 즉 편리주의, 부정적사고, 상실감, 개인적 사고방식등을 다스리나 감소시키기 위해서는 情意的 운동기능적인 영역의 교육을 강조함으로써 인간성의 확장을 도모해야 된다는 반성이 나오고 있다.⁹⁾

물론 일반교과에서도 이 역할을 일부 담당할 수 있겠으나, 家政科 교육의 목표인 “인간의 성장 발전의 조건으로서 실체생활에 적응하여, 자발성, 창조성, 사회성을 함양하여 家庭生活과 지역사회 의 충실 향상과 인간의 복지에 주체적으로 기여할 수 있는 자질을 기르는데 있다.”¹⁰⁾에 비추어 볼 때 家政科야말로 지식과 기술을 총합적 실천적으로 습득시켜 인간성을 신장시키는 그 역할을 담당하기에 알맞은 과목이며 家庭에 필요한 기술을 생활학습과 관련시켜서 학습함으로써 실생활개선과 향상을 도모하며 변화하는 사회에 적응할 능력과 태도도 길러줄 수 있는 적절한 과목인 것이다.

그러나 뜻있는 연구자들은 기능과 이론의 총합적 실천적 겸비가 이루어지지 못하고 있다고 지적해 오고 있다.¹¹⁾⁻¹³⁾ 또한 실생활과 밀착된 학습이 이루어지지 못하고 이론에 치중되어 있어 그 때문에 창조적인 능력과 실용적인 태도같은 인간성의 발전에 기여하지 못한다고 논의되어 왔다.¹⁴⁾

이와같은 구체적 대안을 제시하지 못한 반성만으로 그친 연구가 집적된 결과, 인간의 복지생활 함양의 기본이 되는 家政科 교과가 교육당국, 학생, 교사, 학부모 모두에게 家政科에 대한 회의적인 상

태, 흥미도의 감소등을 초래하고 있다. 김옥진등¹⁵⁾은 고등학교 의생활 분야의 지도시 선수학습된 분 단장을 이용해서 학습을 시킬 경우 확실한 교수-학습의 개선이 있음을 입증하였고, 장경연¹⁶⁾은 피복 재료의 성능에 대한 수업을 할 때 실험장치를 이용한 실험 수업을 할 경우, 학습효과의 정확도와 파지의 효과가 있음을 증명하였다.

특히 강영자¹⁷⁾는 家政科 교과중 의생활 분야의 타당한 교수방법은 구안법에 의한 방법임을 주장하였고, 구안법은 家政科 교육의 특성상 주요 6가지 분야에 모두 효과적이며, 이 중 의생활 분야 교육의 실용성지도¹⁸⁾에 적합하다는 시사점을 주어왔다.

그러나 선행논문중에서 구안법을 구체적으로 학습에 도입시켜 그것의 효용도를 검증한 예를 발견치 못하였으므로 이에 본 연구자는 의생활 분야의 수업에, 구안법을 적용함으로써 기존의 주입식 수업체제의 학습효과 보다 좋은 결과를 가져올 수 있을 지를 알아보며 부수적으로 창조적 능력, 실천적 태도, 흥미도의 상승등이 어떻게 달라지는 지를 밝혀 보려 하였다.

아울러 구안법을 적용하기 위한 家庭生活 活動계획표의 예시를 보여줌으로써 현 家政科 교사들의 교수방법에 참고가 되게 하며 나아가 가정교과 수업방법으로 구안법이 널리 이용되어 家政科 교육의 목표를 효율적으로 달성시키는 계기가 되고자 한다.

II. 이론적 배경

1. 家政科 교수학습 현황

일반적으로 교수-학습 즉 수업의 과정은 수업주체의 적극적인 지도하에 학습자 스스로의 의지와 신체활동에 의해 능동적으로 학습할 수 있도록 하는데 깊은 관심을 갖고 교사의 지도성과 학생의 자립활동과의 적극적인 상호작용으로 인해 참된 경험이 되어지도록 해야 한다.

그러므로 교사가 수업에 적용할 수 있는 교수방법은 다양하다. 그중에서도 교사, 학생, 내용중 어느것을 지향하느냐에 따라서 다음 세가지로 분류해 볼 수 있다.¹⁹⁾

첫째, 학생 지향적 교수법으로 이 방법은 교사가 학생들에게 주의를 기울여 그를 알려고 하며 학생으로 하여금 자신을 알게하며 표현하게 하는 방법

으로서 토의법이나 project법이 적용된다.

둘째, 교사 지향적 교수법으로 교사가 자기주장, 자기의견, 자기의 실력을 펴며 학생으로 하여금 주의를 집중하게 하는 지도법으로 강의법이 이에 속한다.

세째, 내용 지향적 학습법으로 교사가 학과 또는 기타 학습내용을 잘 조직 준비하여 학생으로 하여금 거기에 정신을 집중하게 하는 지도법으로 프로그램 교수법이 이에 속한다.

한편, 家政科 교육은 국가의 문학적 특성에 따라 그 기대가 변하게 되는데 과거에는 여성을 대상으로 家庭生活에 필요한 지식과 기술을 어머니로부터 전수 받는 것은 고작이었으나, 현대에는 변화하는 사회와 더불어 교양교육과 직업교육의 역할을 담당하면서, 전인적인 인간을 형성시키기 위한 지적인 학습과 정의적인 학습을 조화시킴으로써 家庭과 사회의 구성원으로써의 자질을 향상시킬 수 있도록 지도하는 것이 바람직한 것으로 주장되고 있다.²⁰⁾

이와같은 현대적 요청에 따라 고등학교 家政科 교육과정이 1988. 3. 31에 전면 개정되어 학생들에게 있어 유능하고 성실한 사회인으로 성숙할 수 있는 심성개발에 역점을 두고 생활교양의 습득을 위해서 중학교 家庭의 토대위에 더 심화되고 확대된 교양을 쌓도록 하며, 나아가 생활개선과 질적향상을 도모하는데 필요한 능력의 육성에까지 도달되도록 시도되었다.²¹⁾

그러나 실제 교육현장에는 여러가지 문제점이 해결되지 못하고 있는데 이들 문제점을 요약하면 다음과 같다.²²⁾⁻²⁵⁾

家政은 여성만을 위한 과목으로 존속되고 있고, 교양 교육으로서의 家政교과가 실업 家政교과에 속한 과목으로 설정되고 있으며 家政교과에 배당된 시간의 부족, 家政科의 내용이 학교급별, 학년별, 연계가 부족하고 내용에 따라서는 학생의 이해도, 흥미도, 활용도등이 낮은 부분이 있으며 家政科 교육의 운영과 관련되는 문제는 교수-학습방법이 강의위주의 획일적이라는 점 실험 실습을 위한 실습장, 실습시설의 부족 직업교육으로서의 역할이 전무한점, 이론중심의 평가, 교수-학습자료의 부족, 家政科 교육에 대한 인식부족등을 들고 있다.

2. 구안법

구안법은 교사의 지도와 동시에 학생이 생활상

가치있는 문제를 선정하고 그것을 해결하여 가는 학습방법으로서 프로젝트(project)란 “앞으로 던진다”는 뜻에서 “생각한다”, “연구한다”, “구상한다”는 의미이며 학습문제의 선정에 있어서 무엇인가 마음속에 생각하고 있는 것을 구체적으로 실현하고 형상화하기 위하여 자기 스스로가 계획을 세워 수행하는 활동을 말한다.²⁶⁾

경험중심 교육과정(experience centered curriculum)²⁷⁾은 전통적인 교과중심 교육과정을 배격하고 학습자의 흥미, 경험, 활동, 생활등에 근거를 두며 19세기말엽~20세기초기에 걸쳐 일어난 것인데 당시 세계적인 추세라할 수 있는 개인주의, 자유주의에 영향을 받았고, Rousseau, Pestalozzi, Frobel등과 같은 자기발전적인 교육사상가의 경험주의에도 영향을 받았으며, Dewey에 의하여 특별한 발전을 가져왔다.

Hopkins는 경험중심 교육과정에 대한 기본적 견해를 요약하고 있는데, 교육과정은 학생의 협력참가로 결정되고 교재는 학습의 장에서 선정되며 교과를 가르치는 데에 보다 유력한 의미를 발견하도록 하여 청소년의 바람직한 성장을 조성하고 개개인의 창조적 성격을 기르는 데에 중점을 둔다.

이와같은 경험중심 교육과정의 기본적인 사상을 배경으로 후에 활동중심 교육과정(activity curriculum)으로 발전했으며 이 활동중심 교육과정은 학습자의 흥미나 요구에 따른 하나의 목적을 향한 활동을 통해서 학습시키는 모든 학습활동을 말하는데 학교교육의 기초는 아동의 경험이고 그 경험은 곧 활동에 의한 것이며 교육과정이란 배워야할 교과목의 조직이 아니라 학교활동에 포함되는 학습자의 모든 활동경험이라고 주장한다.²⁸⁾

이 활동중심 교육과정은 1986년 시카고 대학에서 16명의 학생을 가지고 실험학교를 시작한 Dewey에 의해서 활발하게 전개되었으며, Dewey의 교육사상에 힘입은 Kilparick가 1918년에 발표한 구안법(the project method)에 의해서 그 이론과 실체가 완성되었고, 활동주의 운동의 일대 유행시대를 낳게 하였다.²⁹⁾

구안법은 몇가지의 특징을 가지는데, 학생의 흥미에서 출발함으로써 학습동기가 확실하며 자신이 계획하고 실행함으로써 학습을 통해 자주성과 책임감을 훈련시키는데 도움이 된다. 실제적인 문제해결의 기회를 주어 학교생활과 실생활을 결합시키며 끝까지

지 작업수행을 요구함으로써 학습에 대한 인내심과 작업을 완수하는 즐거움을 갖게하며, 창조적·구성적 태도를 기르는데 적합하다.

구안법은 교수-학습진행의 과정에서 다음과 같은 네 단계를 거치는데

첫째로 목적의 단계(purposing)로써, 학습문제를 선택하고 학습목적을 확인하는 단계이다. 학습자가 문제를 정말 자기의 것으로서 충분한 동기를 갖게 해야 하는데, 되도록이면 학습자 자신이 문제를 선택하도록 하는 것이 바람직하다. 유의할 점은 학습자의 흥미, 기성지식, 기능을 살펴야 하며 자료는 얻기 쉬운 것이어서 시간 낭비가 없어야 하고 학교의 교육계획과 관련이 있어야 한다.

둘째로 계획의 단계(planning)인데 계획을 세우는 것이 성공에의 필수조건이나 학생들은 계획을 세우는 것을 좋아하지 않고 보다 빨리 실행단계에 가려는 경향이 있으므로 교과의 면밀한 배려와 지도가 필요하다.

셋째로 수행의 단계(accomplishment)로써 학습자들이 가장 흥미를 느끼고 또 활발하게 활동하는 단계이다. 따라서 교사는 학생들을 강제로 시켜서 흥미를 잃게 하지 말아야 하며 창의성을 존중하며 학습이 원활히 이루어지도록 끈질기게 조력해야 한다.

넷째로 평가단계(evaluation)로써, 학생자신의 자기평가, 학생상호간의 상호평가, 교사의 평가등의 종류가 있는데, 일방적으로 평가하는 태도를 버리고 적절한 조언을 통해서 평가해야 한다.

3. 구안법을 응용한 가정과 교육방법

Kilpatrick의 구안법은 시대와 지역여건을 고려한 사용자 즉 유능한 교사에 따라서 달라질 수 있으므로 우리의 현실정을 고려하여 가정과에 적용시킬 수 있도록 다음과 같이 응용하였다.

학습문제의 선정시 학생들 스스로 선정하였을 경우 교육목적과는 상관이 없을 경우도 있으므로 학생들의 교육의 방향을 제시하는 교사가 선정하도록 하였다. 또한 Kilpatrick의 구안법과 家政科에서 응용한 구안법과의 다른 점은 전자는 교육의 결과 생기는 행위와 자연환경의 어떤 분야에서 나타나도 상관이 없으나, 후자에서는 필히 家庭生活이라는 범주안에서 나타나도록 한정된 것이다.

家政科의 현실정에 맞게 수정한 진행과정 4단계

를 살펴보면, 첫단계, 즉 목적의 단계에서는 학습문제의 선정시 교육목적에 익숙한 교사가 학교교육과 관련있게 선정하며 학습의 교재는 일상적인 家庭生活 이 그 주축을 이룬다.

둘째단계, 계획의 단계에 있어서 학생들은 계획을 세우는 것을 좋아하지 않는다는 점을 고려하여 家庭生活 活動계획표를 교사가 작성하여 학생들로 하여금 노력을 분산시키지 않도록 유도하고 학부모의 관심도 끌도록 한다.

셋째단계, 수행의 단계인데, 학생들이 스스로 흥미를 느껴서 家庭生活 活動계획표를 참고로 하여 창의적으로 할 수 있도록 지도하며 家庭生活的 주축자인 어머니의 지도가 있으면 더욱 능률적인 기능을 습득하게 되고 이후로도 계속 사용하게 되는 것이다.

이때에 기능척도표를 면밀히 살펴서 이 과정을 통하여 달성해야 되는 교육목표에 입각한 기능을 습득시켜줘야 한다.

넷째, 평가의 단계인데, 이전의 인지적 평가만으로 점수의 주축을 이루던 것을 벗어나, 情意的, 인지적, 운동기적인 평가가 동시에 이루어지도록 한다.

즉 지식이나 이해에 치우치지 말고 창의력, 연구의 능력, 문제해결 능력, 실생활의 적용 능력 등 가치관의 변화까지 포함한 종합적이고 객관적인 평가가 이루어 지도록 해야하는데 家庭生活 活動계획표에서 사용되는 자기평가의 난, 부모님의 조언, 자기반성 및 느낌의 난은 위의 제능력을 평가하기 위한 노력의 표시이며, 교사의 노력으로 잘 활용하면 지식이나 이해에 치우치지 않는 情意的 영역의 평가까지 이루어지므로 타당성, 신뢰성, 객관성을 함양한 적절한 평가가 이루어지리라 본다.³⁰⁾

이상의 전과정을 통해 볼 때, 구안법을 사용한 家政科 교육이 제대로만 이루어진다면 수업의 과정을 거친 후에 학생들에게 소기의 성과를 기대할 수 있는데 자주적으로 家庭生活 活動에 참여하려는 의욕과 태도를 형성하게 되고 날마다 행해지고 있는 일상적인 집안일에 대한 시각이 달라져 교육의 정의적 영역이 개선이 될 뿐만 아니라 창조적인 능력과 실용적인 태도같은 인간성의 발전에 기여하게 될 것이라 본다. 또한 학교의 학습이 실생활과 밀착되어 이루어지기 때문에 교실에서만 이루어지는 이론에 그치지 않게되므로 “실생활과 밀착된 학습”

이 이루어지게 되며, 인지적 영역에도 생생한 기억으로 인한 파지의 효과가 적용됨으로써 뒤떨어지지 않거나 오히려 상승되는 결과를 가져오게 되리라 예상한다. 또한 이론적으로 끝나지 않고 기능과 이론의 통합적 실천적 검비가 이루어짐으로써 실습시설 설비 및 도구가 충분하지 않아 실습하기 어려운 단원에서도 家政科 교육목표를 충분히 달성시킬 수 있는 효과적인 방법이 될 수 있을 것이다.

그러나 본 구안법의 적용시에는 몇가지의 한계점이 있을 수 있는데 교사가 교수-학습에 대한 뚜렷한 목표의식과 열의가 부족하게 되면 가정생활 활동계획표가 기능적도표의 수준이 저하되며, 학부모의 인식부족과 협조가 부족하면 학생 자신이 집에서 실천할 때 다소 힘들게 되고 교과단원에 따른 모범적인 구안법의 선례된 원안이 부분적인 것만 제시하기 때문에 교사 자신이 재구성하여야 하는 점이다.³¹⁾

Ⅲ. 연구 내용 및 방법

1. 연구대상

구안법실시에 따른 학습효과를 알아보기 위하여 전주시내의 여자고등학교 1개교와 군산시내의 여자고등학교 1개교를 선정하였다. 도시지역의 여자고등학교를 연구대상으로 선정한 이유는 농촌지역은 중요한 家庭학습이 생활여건 차이로 정확히 이루어지기 곤란하며 그로 인해 제검사와 필답고사에 오차가 생겨 연구의 검증결과가 바람직하게 나오지 못할 수도 있으리라 예상하여 본 연구자가 家庭生活活動계획표를 작성할 때, 도시지역을 대상으로 할 것을 미리 염두에 두었기 때문이다.

두학교의 2학년에서 성적을 고려하지 않고 8개반 중 무작위로 2개반씩을 선정하여 임의로 한반은 실험반으로 한반은 통제반으로 사용하였다.

군산시내의 여자고등학교는 실험반 51명, 통제반 50명, 전주시내의 여자고등학교는 실험반 52명, 통제반 51명이었으며 회수율은 시험지와 각종 검사용지는 99%, 가정활동 계획표는 97%이었다. 각 학교의 경우, 두 학급은 모두 동일한 교사가 수업을 맡고 있었고, 수업진도도 동일하였다.

2. 연구내용

본 연구의 내용으로는 구안법을 응용한 수업을 할 경우 수업내용에 대한 이해도의 상승여부를 측정하기 위해서 20문항을 수록한 시험지에 의한 필답고사를 실시하였으며, 부수적으로 학습 전후의 흥미도의 상승여부, 창조적 능력의 상승여부, 실용적 태도의 상승여부를 알아 보기 위해서, 창조적 능력, 실용적 태도, 흥미도 등의 가치관 검사 문항을 각각 20문항씩 60문항을 제시하였다. 창조적 능력, 실용적 태도는 중앙교육 평가원에서 제시한 연구자를 위한 내용을 수정해서 사용하였고 흥미도는 코리안 테스터링센터에서 발췌한 내용을 수정보완해서 사용하였다.³²⁾ 필답고사 문항은 한국교육 개발원에서 제시한 “학습 평가의 이론과 실제”를 기초로 하여 본 연구자가 작성하였다.

연구를 위한 진행 내용을 살펴보면 단원은 의복간수 단원과 세탁단원 두 곳을 선정, 수업목표에 입각하여 구안법을 도입한 家庭生活活動계획표를 작성하였다.

실험반의 경우 본시 수업 3~4일전에 家庭生活活動계획표를 과제로 배포하는데 일요일이 끼도록 하여 활동 수행에 충분한 시간을 갖도록 고려 하였다.

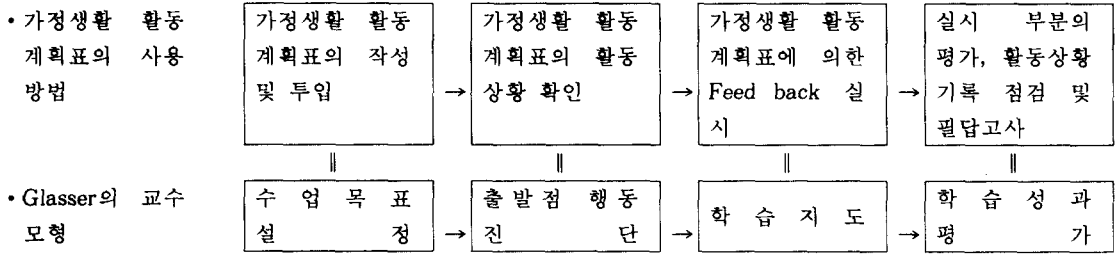
활동시 학생은 家庭生活活動계획표를 2~3회 반복하여 읽고 순서와 방법과 주의점을 익힌 후, 세탁 및 의복간수(빨래개기)를 家庭生活 활동계획표 대로 수행한다. 활동이 끝난 후 부모님의 조언, 반성 및 느낌, 자기평가의 안을 사실대로 기입한 후 가져온다.

한편 교사에 의한 본시 수업은 <그림 1>처럼 Glasser 교수모형을 기본으로 하고 출발점 행동의 진단시기에 학생들이 가져온 家庭生活 활동계획표를 검토 분석하며, 수업에 대한 흥미를 유발시킨다.

家庭生活活動계획표의 도입시 현장에서 실시될 수업의 예를 세탁과 의복간수 단원을 예로 하여 간략히 구조화 하면 <표 1> 및 <표 2>와 같다.

3. 연구방법

구안법의 네단계의 진행과정에 따라 연구를 수행하였다. 그 과정은 다음과 같다.



(그림 1) Glasser의 교수모형과 가정생활 활동계획표와의 관계

1) 목적의 단계

고등학교 家政科 의생활단원증 구안법적용에 타당한 학습문제를 선정하는데 있어서 비교적 쉬운 활동으로써 경제적, 시간적 부담을 느끼지 않고 자주 접할 수 있는 활동내용을 고려하였다.

이점을 고려하여 의복간수단원과 세탁단원을 선정하였다.

2) 계획의 단계

앞에서 지적한대로 학생들은 계획을 세우는 것을 좋아하지 않을뿐 아니라 활동계획을 작성하기에는 어려움이 있으리라 생각하여 미리 작성된 계획표를 배부하고 그대로 시행하도록 하였다.

활동순서는 학생으로 하여금 혼자서 읽어보아도 활동이 가능하게끔 최대한 친절하게 안내하였으며, 세세한 부분까지도 제시하였고, 지도목표는 교과단원의 목표에 근거하였으며, 기능척도표의 기준 또는 교과단원에서 요구하는 기능을 교사용 지침서³³⁾를 근거로 하여 작성하였다.

현재의 家庭에서 이루어지는 세탁의 방법에는 기계 세탁의 방법과 손 세탁의 방법이 함께 사용될 수 있으므로 두가지의 경우를 다 제시 하여 선택하도록 하였다.

빨래를 개키기에는 다림질을 해야 될 경우, 또는 약간의 수선이 필요한 경우도 생길 수 있으므로 두가지의 경우도 삽입하였다.

세계의 표준사용량은 시판되고 있는 세계의 포장에 기록되어 있는 “올바른 사용법”에 근거를 두었

으며 “빨래 개키는 예”의 그림은 대부분 시판되고 있는 내의류 및 셔츠류의 개켜진 모습을 참고하였으며, 복잡하게 개켜진 것은 간편하게 수정하여 제시하였다. 두가지의 활동계획표는 각각 1시간 안팎의 일이 되게 하였다. 표 3 및 표 4에 보인 家庭生活 활동계획표 1-1과 1-2는 전주시내의 여자고등학교에, 표 5에 보인 家庭生活 활동계획표 2는 군산 시내의 여자고등학교에 적용시켰다.

3) 수행의 단계

본 연구는 10.1~10.15일 사이에 현지 학교에 적용하였다.

두 학교 모두 담당교사와 구안법에 대해서 사전에 충분히 토의하였다.

4) 평가의 단계

필답고사와 검사시에는 정확히 기하기 위하여 학생들에게 아무런 언질도 주지 않았으며 모든 제시를 지면상으로만 하였다.

고사와 제 검사에 소요된 시간은 50분이었다.

4. 자료처리

위의 4단계로 연구를 수행하고 난 후 실험반과 통제반의 제 검사결과를 그대로 통계처리하여 t검증을 실시하였고, 필답고사 시험지는 엄밀히 채점한 후 실험반과 통제반의 점수 분포도를 작성하고 학업성취의 신뢰도를 알아 보기 위해서 역시 t검증을 실시하였다.

〈표 1〉 家政科 본시 수업계획안

학년 : 지도교사 :

단원명	1) 세탁	대상	반 실시	차시	지도 일시	지도 장소		
단원의 목표	세탁의 원리, 효율적인 세탁법을 실생활에 응용하는 능력과 과학적인 태도를 기른다.				출발점 행동	가정생활 활동계획표 활동후 자기의 느낌 발표		
학습자료	교사 : 세탁물, 가정생활 활동계획표, 세탁도구, 화보				학생 : 가정생활 활동계획표 필기도구			
전개 과정	단계	학습내용의 구조			학습활동		형성평가 기타	시간
					교사	학생		
	도입	(세탁한 후의 이야기(과제검토))			경청 및 칭찬	2~3명 자 기의 견발 표	가정활 동계획 표 및 화보	7분
	전개	1. 세탁의 필요성 ① 의관상 ② 위생상 ③ 경제상 2. 세탁방법 ① 물빨래 : ㉠ 장점 ㉡ 단점 ㉢ 기계세탁 ② 드라이크리닝 3. 세탁용수 ① 단물, 수도물, 냇물, 빗물 ② 센물, 우물물, Ca, Mg 함유 ㉠ 센물의 해 ㉡ 센물을 단물로 만드는 법 4. 세제 ① 비누 ㉠ 주성분 ㉡ 형태 ㉢ 성질 ② 합성세제 ㉠ 주성분 ㉡ 성질			물빨래 시 의 느낌 질문	대답		35분
	정리 및 차시	가정생활활동계획표를 삼기하며 이해 정리시킨다. 과제로 그치지 말고 시간이 있을 때마다 할것을 당부. 느낌정리						8분

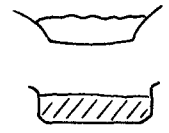
〈표 2〉 家政科 본시 수업계획안

학년 : 지도교사 :

단원명	1) 의복간수하기	대상	반		차시	지도 일시	지도 장소			
			실시							
단원의 목 표	의복정리의 효율적인 방법과 기본지식을 토대로 과학적인 처리태도를 기른다.					출발점 행 동	가정생활 활동계획표 확인			
학습자료	교사 : 세탁물, 가정생활 활동계획표, 화보(옷장 및 이불장, 서랍장이 정리된 그림)					학생 : 가정생활 활동계획표 및 필기도구				
전개 과정	단계	학습내용의 구조				학습활동		학습 자료	형성평가 기타	시 간
						교사	학생			
	도입	빨래개키기 한 후의 이야기, 주로 긍정적인 방향으로 유도. 빨래개키기를 해야되는 이유. 여성은 가정의 주축임을 스스로 이해하게 한다.				칭찬	자유 발표	화보 제시		7분
	전개	1. 평소의 손질 2. 층해와 공팡이의 방지 ① 층해 ② 공팡이 3. 의류보관법 ① 의류정돈 ② 보관용기 및 용기에 넣는법 ③ 보관장소 ④ 보관중의 손질 ⑤ 거품				의복 개키 는법 상기 시킴	발표	가정생 활 활 동계 획표 의 기 능 척도표 확인 각 가 정 의 의류보 관 장 소 에 대 한 화보		35분
	정리 및 차시	가정생활활동계획표를 상기하며 이해 정리, 과제로 그치지 말고 시간이 있을 때마다 할 것 당부, 의복정리후의 느낌정리								8분

(표 3) 家庭生活 活動계획표 1-1

제 학년 반 번	이 름	계획일	년 월 일	요일
제 목 세탁하기 (하루 중에 나오는 세탁물을 중심으로)				
지도목표 세탁의 원리와 효율적인 세탁방법 및 세탁은 가정생활의 기본임을 알게한다.				
실 천 일			년 월 일	요일
활동순서	○ 기계 세탁시(전자동 세탁기)		준비물	세탁물, 세탁기, 세제, 탈수기, 건조대 또는 빨래줄, 집게, 옷걸이, 대야, 세탁용 솔
	1. 모여진 세탁물을 꺼내어 취급표시를 확인한 후 연한 색 또는 색이 빠지지 않는 그룹(A)과 진한색 또는 색이 빠지는 그룹(B)으로 분류한다. 2. 양말류등 더러움이 심한 것은 따로 한번 주물러서 색상별로 A와 B에 분류시킨다. 3. 세탁물의 양에 따라 적당한 양의 세제를 미리 계량하여 세탁통에 담는다. 세탁물의 양에 따른 적당한 세제의 양은 다음을 기준으로 정한다. <u>세제의 표준사용량</u> 세제속에 들어있는 1컵의 세제의 무게→약 40g ① 소량빨래 : 세숫대야(5ℓ) 1개에 3/4정도 물을 담았을 때 순조롭게 할 수 있는 빨래의 양 : 세제량 5g (티스푼 5개정도) ② 보통빨래 : 빨래통(10ℓ) 집에서 흔히 사용되는 넓은통(직경 90cm 길이 20cm정도) 1개에 3/4정도의 물을 담고 순조롭게 할 수 있는 빨래의 양 : 세제의 량 10g (1/4컵) ③ 대량빨래(세탁기 1회 세탁할 수 있는양 30ℓ) : 세제량 30g (약 3/4컵) (대형세탁기에 1회 세탁할 수 있는양 40ℓ) : 세제량 40g (약 1컵) 4. A를 세탁통에 넣고 타이머를 정지에서 오른쪽 방향으로 돌려 세탁 표시위에 놓는다. 세탁기는 스스로 세탁물을 세탁한 후 탈수→행균→배수의 과정이 연속적으로 일어난다. 5. 마지막 행균의 과정시에 세탁통문을 열고, 섬유유연제를 떨어뜨린다. 이때 유연제의 양은 세탁량에 알맞게 유연제통에 쓰여 있는 것을 참고한다. 6. B도 이와 같은 방법으로 세탁한다. 7. 세탁이 끝난 세탁물은 바구니에 꺼내어 담아 빨랫줄로 가져간다. 8. 종류별로 빨래를 잘 된 다음 옷걸이에 걸어서 건조시킬 것과 빨래줄에서 건조시킬 것을 구별하여 올바른 건조방법을 선택하여 널어 말린다. 9. 합성섬유 블라우스는 탈수시키지 말고 그대로 옷걸이에서 물이 떨어지게 하는 방법으로 건조시킨다.			
기 능 척 도 표	1. 정확한 세제량을 세탁제에 포함된 계량컵을 사용하여 정확하게 사용한다. 2. 물이 빠지는 것을 육안으로 판별할 수 있다. 3. 세탁기를 바르게 사용하는 방법을 익힌다. 4. 짧은 시간에 깨끗이 빨수 있는 방법을 모색한다. 5. 건조대에 빨래를 널을 때 옷의 Label을 확인하여 올바른 건조방법 취급방법대로 낸다. 6. 더러움의 정도에 따라 몇 분 정도 빨아야 할지 판단할 수 있다. 7. 수돗물의 낭비를 막는다.			
부 모 님 조 언		반성		느낌
자 기 평 가	상중하에 ○표 하세요. 1. 세제량을 정확히 사용한다.			상 중 하



	2. 이제는 세탁시 색이 빠지는 것과 안빠지는 것을 구분할 수 있다.	상	중	하
	3. 세탁기의 올바른 사용법을 알고 있다.	상	중	하
	4. 세탁물을 올바른 방법으로 건조시킬 수 있다.	상	중	하
	5. 수돗물을 절약할 수 있다.	상	중	하
	6. 세탁이 가정생활에서 중요한 것임을 인식한다.	상	중	하
	7. 세탁 후에 용구를 제자리에 놓는다.	상	중	하
	8. 세탁물의 취급방법을 옷에 부착된 Label(취급표시)를 보고 확인한다.	상	중	하
교사의 조언		총 평		

〈표 4〉 家庭生活 活動계획표 1-2

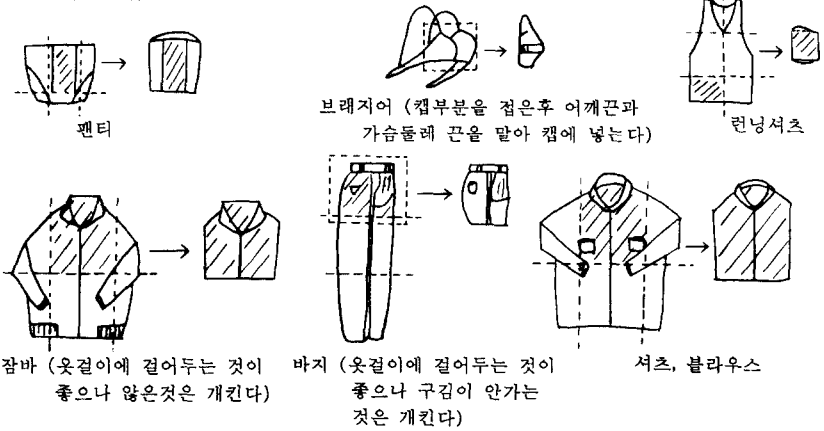
제	학년	반	번	이름	계획일	년	월	일	요일
제 목	세탁하기 (하루 중에 나오는 세탁물을 중심으로)								
지도목표	세탁의 원리, 효율적인 세탁, 세탁은 가정생활의 기본임을 알게 한다.								
실 천 일	년 월 일 요일					소요시간			
활동순서	<p>○ 손 세탁시</p> <ol style="list-style-type: none"> 1. 모여진 세탁물을 꺼내어 취급표시를 확인한후 연한 색 또는 색이 빠지지 않는 그룹(A)와 진한색 또는 색이 빠지는 그룹(B)으로 분류한다. 2. 각각 다른 용기에 담아 5분간 때를 불린다. 3. 때가 불면 심하게 더러워진 부분을 손이나 솔로(조적이 강한 옷감 ex.청바지) 문질러 애벌 빨래한다. 4. 빨래판의 바른 사용법을 한다. 					준비물	세탁물, 대야, 솔, 비누, 빨래판, 빨랫줄, 옷걸이, 집게		
작업자의 위치					(세탁시 빨래판 사용법)				
<ol style="list-style-type: none"> 5. 비누칠을 하여 [속옷 → 청바지 → 양말 / 합성섬유 블라우스 → 면 T셔츠 / 연한색 → 진한색] 의 순으로 빨다. 					(세탁후 빨래판 건조법)				
<ol style="list-style-type: none"> 6. A를 다 빨 후 빨래통에 팬티 3~4장, 블라우스 1벌, 타올 2장 정도는 한꺼번에 놓고, 4번 정도 행군다. 청바지 같은 옷은 따로 큰 통에 담아 4번정도 행군다. 위와 같은 방법으로 한번 행굴때마다 비틀어 짜주기 한다. 									

	7. 마지막 행구는 물에 유연제를 넣고 흔들어 행군후 꼭 짜다.(5번째 행구는 물) 8. 합성섬유 블라우스는 그대로 옷걸이에 걸어서 건조시킨다. 9. A를 다 뻥 후 B도 뻥다. 10. 올바른 건조방법을 선택하여 건조시킨다.		
기 능 척 도 표	1. 색이 빠지는 것을 육안으로 판별할 수 있다. 2. 빨래판을 바르게 사용한다. 3. 너무 오랫동안 빨래를 담가두지 않도록 한다. 4. 옷의 종류에 따라 문지르는 순서를 알며 왜 그렇게 해야 하는지 이해한다. 5. 취급방법대로 올바르게 건조시킬 줄 안다. 6. 더러운 부분을 깨끗하게 문지른다. 7. 말끔하게 행군다.		
부 모 님 조 언		반 성 느 낌	
자 기 평 가	상중하에 ○표 하세요. 1. 비누를 낭비하지 않고 깨끗한 빨래가 되도록 한다. 2. 색이 빠지는 것과 빠지지 않는것을 구분한다. 3. 너무 오랫동안 담귀두지 않는다. 4. 세탁물을 올바른 사용법으로 세탁한다. 5. 세탁은 가정생활의 중요한 것임을 안다. 6. 세탁후 용구들은 제자리에 놓는다. 7. 빨래판은 바르게 사용한다. 8. 마른빨래에서 비누냄새가 나지 않는다.		상 중 하 상 중 하 상 중 하 상 중 하 상 중 하 상 중 하 상 중 하 상 중 하
교 사 의 조 언		총 평	

〈표 5〉 家庭生活 活動계획표 2

제 학년 반 번	이 름	계획일	년 월 일	요일
제 목	빨래 개키기 (하루 세탁건조물 중에서)			
지도목표	간수에 대한 기본 지식, 방법, 과학적인 처리태도를 익혀 실생활능력을 함양시킨다.			
실 천 일	년	월	일	요일
활동순서	1. 소쿠리같은 용기를 준비하고서 건조대에서 빨래를 걷어 되도록 구겨지지 않도록 하여 소쿠리에 담는다.		준 비 물	소쿠리, 또는 바구니, 바느질 도구, 가위, 덧천, 스프레이, 다래미대, 다리미
	2. 옷걸이에 걸어 말린 옷도 걷는다. 3. 걷어온 옷은 곧바로 재킨다.(바닥의 먼지나 오물이 묻지 않도록 걸레질 하거나 얇은 보자기로 깔아 놓고 그 위에 마른옷을 놓고 옷을 개켜 가지런히 놓는다.) 4. 타올류, 손수건류, 런닝, 팬티, 내의류에는 잔주름이 많이 남아 있으므로 이쪽 저쪽 매만저 잔주름을 펴고 모양을 잡으면서 매끄럽고 예쁘게 개킨다. 5. 티셔츠, 바지등은 되도록 크게 접어 개키고 팬티류는 작게 개킨다. 6. 적절한 장소에 보관한다. 이미 가족별 종류별 보관공간이 있는 줄이나, 없으면 이번기회에 만들고, 네임카드를 붙인다.			

(빨래 개키는 예)



7. 팬티는 팬티끼리, 타올은 타올끼리, 매리야스는 매리야스끼리, 바지는 바지끼리 보관한다.

○ 다리미질을 할 경우

1. 다리미대를 편다.
2. 다리미를 콘센트에 꽂고, 다리고자 하는 옷에 맞는 온도를 맞추는데, 다리미에 제시되어 있는대로 참고하며 한다.
3. 다리미를 사용하지 않을 때에는 반드시 세워놓는다. 자동온도조절이 안될 경우는 더욱 신중을 기한다.
4. 다 다린다음 플러그를 빼고, 여열을 이용하여 걸옷으로 가려지는 부분의 주름을 다린다.
5. 옷걸이에 걸어서 10분정도 밖에 걸어 놓았다가 옷장에 넣는다.(남아 있는 수분을 증발시킴)
6. 여열이 남은 다리미는 어린이의 손에 닿지 않는 구석에 세워서 식히고 다리미대도 1시간 이상 말려 습기를 제거한 후 제자리에 보관한다.
7. 모든 용구는 다음 사용을 위하여 제자리에 놓는다.

○ 수선할 것이 있는 경우

1. 단추, 단 터짐, 고무줄 늘어진 것등은 개키면서 곧바로 수선한다.
2. 수선할 때는 시간이 다소 소요되므로, 미리 개킨 옷은 제자리에 정리해 넣은후 수선해야 할 옷만 남겨 놓는다.
3. 실은 옷 색깔과 동일한 실을 사용하고 양말에 조그만 구멍이 났으면 감침질로 꿰매고, 이전에 배운 바느질 지식을 사용하여 꼼꼼하게 수선한다.
4. 수선을 마친후 용구들을 제자리에 놓고 주변을 정리한다.

기 능
척 도 표

1. 빨랫줄에서 걷을 때 구김이 덜 가도록 걷는다.
2. 빨래마다 잔주름을 펴기 위해 여러번 매만지며 개킨다.
3. 서랍장이나 적당한 장소에 청결하게 분류하여 넣는다.
4. 다리미와 다리미대를 제자리에 안전하게 놓는다.
5. 단추, 고무줄 늘어진 것, 단 터짐등 수선할 것이 있을 때 마르지 않고 올바르게 수선한다.

부 모
조 언

반
성
느
낌

자 평 가	※상중하에 ○표 하세요. 1. 빨랫줄에서 걸을때 구김이 덜가도록 조심스럽게 걷는다. 2. 빨래마다 잔주름을 펴면서 알맞은 크기로 예쁘게 개킨다. 3. 서랍장이나 적당한 용기에 넣는다. 4. 가족별 종류별로 깨끗하게 정리한다. 5. 다리미등의 용구를 안전하게 다룬다. 6. 다리미질 순서에 맞게 다룬다. 7. 옷에 구김이 잘 퍼지도록 다리미질을 할 줄 안다. 8. 수선할 것을 미루지 않고 꼼꼼하게 수선한다. 9. 사용했던 모든 용구를 제자리에 정리해 둔다.	상 중 하 상 중 하 상 중 하 상 중 하 상 중 하 상 중 하 상 중 하
교 사 의 조 언		총 평

IV. 결과 및 고찰

구안법을 통한 실험반과 통제반의 본시 수업후 가치관 검사 및 필답고사를 통한 인지적 영역의 학업성취도 검사의 t검증 결과는 다음과 같다.

1. 가치관

1) 창조적 능력

창조적 능력에 대한 실험반과 통제반의 반응결과는 <표 6>과 같다.

<표 6> 창조적 능력에 대한 실험반과 통제반의 t검증 결과

	N	M	SD	t(df=202)	P
실험반	103	42.3922	3.750	1.52	0.06
통제반	101	41.5686	3.964		(P<10)

<표 6> 에서 보면 두 여고의 실험반(M=42.39, SD=3.75)은 통제반(M=41.57, SD=4.96)보다 창조적 능력에 대해서 높은 반응 점수를 나타냈다. 이 차이는 10%수준으로 유의 하였다. (df 202)=1.52, P<.10)

즉 구안법을 사용하여 수업을 한 반이, 이론 주입식 수업반 보다 창조적 능력이 더 높은 것으로 나타나 구안법 투입이 실험반에 긍정적인 영향을 끼쳤음을 보여준다.

2) 실용적 태도

실용적 태도에 대한 실험반과 통제반의 반응결과는 <표 7>와 같다.

<표 7> 실용적 태도에 대한 실험-통제반의 t검증 결과

	N	M	SD	t(df=202)	P
실험반	103	44.8529	5.698	2.10	.018
통제반	101	43.0000	6.845		(P<.05)

<표 7>에서 보면 실험반 (M=44.85), SD=5.698)은 통제반 (M=43.00, SD=6.845)보다 실용적 태도에서 높은 반응 점수를 나타내었고, 이 차이는 5% 수준으로 유의하였다. (t(202)=2.10, P<.05), 구안법을 통한 수업이 특히 실용적 태도면에서 커다란 영향을 끼쳤음을 보여준다. 즉 구안법을 사용한 수업방법이 가정학 교육에 있어서 이론, 주입식 교육방법에 의한 수업에서 기대할 수 없는 실생활과 밀착된 학습이 이루어진 것으로 간주된다. 따라서 구안법을 사용한 학습방법에 가정학 교육의 목표를 달성하는데 좋은 방법임이 확인되었다.

3) 흥미도

흥미도에 대한 실험반과 통제반의 반응결과는 <표 8>과 같다.

<표 8> 흥미도에 대한 실험-통제반의 t검증 결과

	N	M	SD	t(df=202)	P
실험반	103	44.0098	5.487	1.34	.091
통제반	101	39.9020	6.330		(P<.10)

<표 8>에서 보면 실험반 (M=41.01, SD=5.49)이 통제반(M=39.90, SD=6.33)보다 흥미도에서 높은

반응점수를 나타냈으며, 이러한 차이는 10% 수준으로 유의하였다. ($t(df=202)=1.34, P<.10$), 따라서 구안법의 투입이 흥미도의 변화에 영향을 끼친 것으로 보여준다. 그러나 창조적능력, 실용적태도, 흥미도 중에서 흥미도의 반응 점수가 제일 낮게 나타났는데 이는 연구에 가장 타당한 단원을 선정하기 위해서 현재의 본시학습 단원과는 무관한 단원에 구안법을 사용하는데 기인하는 것으로 생각된다.

그러나 어느 단원이든지 본시학습시기에 바로 앞서서 가정생활 활동계획표가 제시되면 흥미도의 반응결과도 크게 향상되리라 예상된다.

이는 <표 9>와 <표 10>를 통해 볼 때 잘 알 수 있는데 가정생활 활동계획표에 나타난 부모님의 조언을 그 내용에 따라서 긍정적인 것과 부정적인 것으로 분류하여 숫자로 제시한 것이다.

<표 9> 부모의 조언

	N	전체	긍정	보통	무응답
인원수	99명	71명	1명	4명	23명
%	100%	72%	1%	4%	23%

부모님의 조언에 긍정적인 내용(72%)을 문장으로 보면 “실 생활에 도움이 된다”, “합리적인 방법이다”, “여자의 일을 하니 더욱 많이 가르쳐 주시기 바란다”등 이었다. 부정의 내용은 “위험하다”라는 내용이나 전체의 4%에 불과 하였다. 무응답이 23% 이었다.

<표 10>은 家庭生活 活動계획표에 나타난 학생의 자기반성 및 느낌을 그 내용에 따라서 긍정적인 것과 부정적인 것으로 분류하여 제시한 것이다.

<표 10> 학생의 반성 및 느낌

	N	전체	긍정	보통	무응답
인원수	89명	76명	1명	8명	13명
%	100%	78%	3%	8%	11%

학생의 반성 및 느낌에 기록한 긍정적인 내용(78%)의 문장을 보면 “부모님의 수고를 이제야 알았다”, “자기가 할일에 자부심이 생긴다”, “능률적

이었다”, “이제까지 하지 않은 것을 후회하며, 앞으로 계속해야겠다”는 각오의 말들이었다. 부정의 내용은 “힘이 든다”등이었고, 전체의 9%였으며 무응답이 11%이었다.

위의 부모님의 조언이나 학생의 반성 및 느낌을 종합하여 보면 학습에서 배운 지식을 家庭에서 실천하는 것이 부모님이나 학생 모두에게 긍정적으로 받아들여지고 있고, 또 교사의 입장에서는 충분한 실습설비가 갖추어져 있지 않아 학교에서의 실습교육이 어려운 여건에서 널리 권장해야 될 교수방법이라고 여겨진다. 이는 이인희, 이옥임³⁾이 구안법의 활용이, 학부모, 교사, 학생들에게 흥미도의 상승을 가져오리라는 예상을 잘 뒷받침해 주고 있다.

2. 인지적 영역의 학업성취도

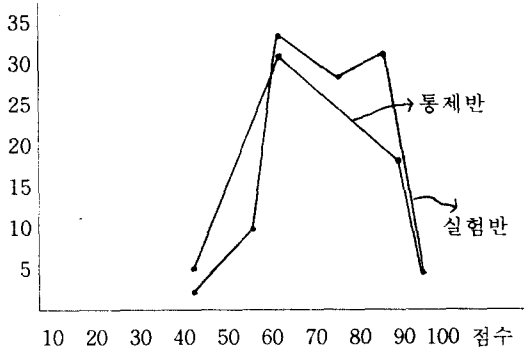
구안법에 의한 실험반과 통제반의 학업성취도에 대한 측정을 하기 위해서 필답고사를 실시한 결과는 <표 11>과 같다.

<표 11> 실험반과 통제반의 성적분포

성 적	실험집단		통제집단	
	빈도(명)	%	빈도(명)	%
91~100	6	5	6	6
81~90	28	28	21	20
71~80	27	27	25	25
61~70	31	31	29	28
51~60	8		17	17
41~50	1	1	4	4
40이하	0	0	0	0
Total	101	100	102	100
평균점수	66.5점		63.4점	

위의 <표 11>과 <그림 2>을 보면 구안법을 투입한 반이 전체적으로 상승된 점수 분포를 보이고 있음을 알 수 있다. 즉, 실험반은 통제반에 비해 높은 점수의 학생수는 더 많고, 낮은 점수의 학생수는 더 적었다. 그리고 평균에 있어서도 실험반은 66.53인데 반해 통제반은 63.41로서 실험집단이 통제집단에 비해 높다.

인원(명)수



〈그림 2〉 실험반과 통제반의 성적분포

〈표 12〉 학업성취도에 대한 실험-통제반의 t검증 결과

	N	M	SD	t(df=202)	P
실험반	103	66.5347	10.65	1.93	.027
통제반	101	63.4118	12.35		(P<.05)

〈표 12〉에서 보면 실험집단(M=66.53, SD=10.65)이 통제집단(M=63.41, SD=12.35)보다 성취도에 높은 점수를 나타냈다. 이러한 결과는 수업후 실시한 인지적 영역의 필답고사에서 양집단간에 유의있는 차이가 있는 것으로 나타나 ($t(202)=1.93$, $P<.05$) 구안법의 투입이 학업성취도에 영향을 끼쳤음을 보여준다.

V. 결론 및 제언

본 연구에서는 家庭이라는 공간을 학습의 교재로 삼는 학습방법, 즉 구안법을 응용하여 의생활 분야의 실천적 태도, 창조적 능력, 흥미도, 인지적 영역의 이해도가 상승되는지를 알아보려고 하였다.

구안법을 응용한 家庭生活 活動계획표에 의한 학습을 시킨 후 실험반과 통제반의 몇가지 조사 결과는 다음과 같다.

1. 세탁 및 의복간수단원의 실천적태도는 구안법을 응용한 가정생활 활동 실험반이 통제반에 비해 훨씬 높게 나타났다.
2. 세탁 및 의복간수단원의 창조적 능력은 실험

반이 통제반에 비해 높게 나타났다.

3. 세탁 및 의복간수단원의 흥미도는 실험반이 통제반에 비해 높게 나타났다.

4. 家庭生活 活動계획표에 삽입되어 있는 부모님의 조언란은 부모님의 높은 지지도를 나타내고 있었고 학생의 반성 및 느낌란도 높은 지지도를 나타내고 있다.

5. 세탁 및 의복간수단원의 인지적 영역의 학업성취도는 두 단원 공통으로 실험반이 통제반보다 학업성취도가 훨씬 높게 나타났다.

이상의 결과를 통해 다음과 같은 점을 유추할 수 있다.

첫째, 구안법을 응용해서 고등학교 의생활 분야를 학습시킬 경우, 실천적 태도, 창조적 능력, 흥미도에 상승을 가져와 기능과 이론의 실천적 겸비가 이루어질 수 있을 것이다.

둘째, 구안법을 응용해서 수업을 하면, 학생들의 家庭에 대한 태도가 변하며, 권리주의나 자기중심주의등의 현존 부정적 사고방식의 배제에 따른 인간성의 발전에 도움을 줄 것이다.

셋째, 구안법을 응용해서 수업을 할 경우, 적극적인 사고방식과 경험적 방법에 의해서 인지적인 효과도 상승되어 교수-학습방법이 개선될 것이다.

따라서, 교사는 주입식 수업방법, 즉 수동적인 교수태도를 지양하고, 적극적이고 과학적인 탐색과 노력을 계속하여야 하며, 구안법을 의한 학습활동이 의생활 분야 뿐 아니라 家政學 여러 분야에서 활발하게 이루어지기를 권장한다.

참 고 문 헌

- 1) 변운홍, 교수-학습에 대한 신, 구 접근방법의 비교, 전남대학교 교육대학원, 석사학위논문, 1983, pp.1~50.
- 2) 박종선, 교수-학습과정에서 마이크로컴퓨터의 활용방법에 관한 연구, 한양대학교 대학원, 석사학위논문, 1988, pp.1~55
- 3) 김영희, 교수-학습에서 체제적 접근에 관한 일연구, 전북대학교 대학원, 석사학위논문, 1983, pp.1~77.
- 4) 조정웅, 교수법으로서 Socrates 방법에 관한 연구, 경상대학교 교육대학원, 석사학위논문, 1983, pp.1~64.

- 5) 김정숙, 중등학교 가정과 교육방법의 개선을 위한 조사연구, 경상대학교 교육대학원 석사학위논문, 1985, pp.1~99
- 6) 박일화, 가정과 교육의 개선을 위한 기초연구, 한국문화연구원, 논총 제16집, 1985, pp.1~99.
- 7) 배선식, 교수-학습개선을 위한 임상장학의 효과성검증, 충남대학교 교육대학원, 석사학위논문, 1985, pp.1~99
- 8) 김준환, 교수-학습과정에서 형성평가의 활용이 학업성취에 미치는 영향, 경남대학교 교육대학원, 석사학위논문, 1988, p.31.
- 9) 김학수, 현대교수학습론, 교육과학사, 1985, pp.113~119.
- 10) 윤인경, 가정과 교육의 발전적 모색, 한국가정과 교육학회 제 1 차 학술대회 발표초록, 1989, pp.1~10.
- 11) 이유순, 중학교에서의 가정과 교육-의생활 기능평가를 중심으로, 한국가정과 교육학회 제 2 차 학술대회 발표초록, 1990, pp.31~32.
- 12) 백명금, 중학교 가사와 의복제작의 교수방법에 대한 연구, 이화여자대학교 교육대학원, 석사학위논문, 1988, pp.4~9.
- 13) 김영자, 중등학교 가정과 교육과정 운영개선에 관한 연구, 동아대학교 교육대학원, 석사학위논문, 1986, pp.19~21.
- 14) 손인수, 한국인의 전통적 교육의식과 현대교육의 제문제, 한국정신 문화연구원, 1980. pp.1~4
- 15) 김옥진, 김갑영, 김옥순, 임현숙, 가정과교수법 개발에 관한 연구, 전남대 교육문제 연구(3), 1977, pp.123~148.
- 16) 장경연, 중고등학교 피복재료 학습효과를 높이기 위한 실험장치개발에 관한 연구, 전북대학교 교육대학원, 석사학위논문, 1987, pp.1~51.
- 17) 강영자, 가정과 교육방법연구, 한국가정과 교육학회 제1차 학술대회 발표초록, 1989.
- 18) 주정숙, 가정과 교육내용에 관한 연구: 의, 식생활을 중심으로 생활에서의 활용도에 관한 조사, 주정숙교수 회갑기념 논문집 간행위원회, 1984, pp.153~177.
- 19) 정병모, 교육과 교육학, 배영사, 1968. pp.71~108.
- 20) 문교부, 생각하는 방법, 장학자료 49호, 삼진기업 인쇄주식회사, 1985, p.221.
- 21) 문교부, 고등학교 새교육과정 개요, 1988, pp.10~11.
- 22) 정해숙, 중학교 가정과 의생활 교육과정 현황에 대한 조사분석, 이화여자대학교 교육대학원, 석사학위 논문, 1985, p.10
- 23) 장명옥의 7인, 고등학교 "가정", 교문사, 1986, pp.25~29.
- 24) 윤인경의 제5차 고등학교 실업가정과 교육과정 시안 연구개발, 한국교육개발원, 1990, pp.1~7.
- 25) 최승자, 가정과 학습평가현황에 관한 조사연구-서울시내 인문계 고등학교를 중심으로, 이화여자대학교 교육대학원, 석사학위논문, 1985, pp.24~86.
- 26) URich, R., The Encyclopedia of Education, Macmillan and free Press(7), 1970, pp.1101~1102.
- 27) 남덕우의 7인, 교육학대사전, 교육과학사, 1988, pp.68~70.
- 28) 이수덕의 4인, 신간 현대교육원리, 교육출판사, 1983, p.249.
- 29) 김성권, 교육과정과 평가, 형설출판사, 1989, pp.96~100.
- 30) 이종례, 가정과 실기 기능평가 척도적정치에 관한 연구, 인천직할시 교육위원회, 1984, p.6.
- 31) 이유순, 중학교에서의 가정과 교육, 한국 가정과 교육학회 제 2 차 학술대회 발표 초록, 1990, pp.31~53.
- 32) ① 중앙교육평가원, 정의적 특성의 측정도구 편람 <제 1권, 제2권> 중앙교육평가원, 1987, pp.54~59.<제1권> pp. 137~139.<제2권>
② 서울대학교 사범대학 교육심리연구실 홍미 검사(중, 고등학교용), 코리안 테스터링 센터, 1968, pp.1~13.
- 33) 김영호의 2인, 학습평가의 이론과 실제, 한국교육개발원, 1973, pp.1~10.
- 34) 이인희, 이옥임, 가정과 교수법, 수학사, 1989. pp.8~10.