

I. 1989年 人口移動 結果

1. 基礎 資料

本 人口移動 統計는 住民登錄法에 의한 轉出·入申告書를 基礎로 하여 作成된 것이며, 移動의 基準은 洞·邑·面 以上の 行政區域 境界를 벗어난 경우로 轉出·入 申告의 遲延申告 등으로 因하여 事實上의 移動과는 약간의 差異가 있을 수 있다.

2. 1989年 人口移動 現況

1) 概況

1989年 우리나라의 人口移動統計 結果를 살펴보면, 總移動量은 9,316,219名으로 全體人口의 22.0%가 洞·邑·面 境界를 벗어나 移動한 것으로 나타났다. 이를 前年(1988年)과 比較하여 볼 때, 1988年 總移動量 9,969,020名(移動率 23.9%)보다 652,801名이 적게 移動한 것으로 나타났으며, 移動率에서도 1.9%포인트 낮아진 것으로 나타났다.

表 I - 1. 1989年 人口移動

(單位: 名)

	總移動		市·道內		市·道間	
	實數	%	實數	%	實數	%
1989	9,316,219	22.0	6,126,613	14.5	3,189,606	7.5
1988	9,969,020	23.9	6,616,530	15.9	3,352,490	8.0

2) 市·道內 市·道間 人口移動(轉入基準)

移動者를 市·道內와 市·道間 移動者로 區分하여 볼 때, 自體 市(直轄市 以上の 市)內에서와 自體 道內에서 移動한 사람은 6,126,613名으로 14.5%의 移動率을 나타냈고, 自體 市·道 밖으로 移動한 사람 즉, 他 市·道로 移動한 人口가 3,189,606名으로 7.5%의 移動率을 나타냈다.

3) 年度別 人口移動

60年代에 들어 우리나라에서는 經濟成長이 始作되었다. 國民 總生産이 年間 10%의 高度成長率을 記錄하였고 特히, 2次 產業部門의 成長率(18.6%)은 두드러지게 增加하였다. 따라서, 人口도 1次 產業部門人口에서 2次 產業人口로, 農村人口의 都市 移動 등 많은 社會的 經濟的 變化를 가져왔다.

移動者가 總人口에서 차지하는 比率인 移動率은 70年代는 年平均 18.3%, 80年代는 22.4%를 차지하였는데, 地域間 移動 흐름은 대체로 70年代는 郡部에서 市部로의 移動이, 80年代는 市部와 市部사이에서의 經濟·社會的 理由로 인한 移動이 많은 것으로 풀이된다.

4) 市部 郡部間 人口移動

(1) 市部 郡部間 人口移動 推移

移動者를 市部와 郡部間的 흐름으로 區分하여 살펴보면, 1989年의 경우 全體, 移動者中에서 市部에서 市部에로의 移動이 가장 많아 6,922千名으로 74.3%의 比重을 차지하였다. 다음으로는 郡部에서 市

부로 1,232千名에 13.2%, 市部에서 郡部로는 745千名에 8.0%, 郡部에서 郡部로의 移動은 가장 낮은 417千名에 4.5%의 比重을 차지하였다.

表 I - 2. 市·道別 市·道內 및 市·道間 人口移動

(單位: 名)

	總移動		市·道內		市·道間	
	實數	%	實數	%	實數	%
計	9,316,219	22.0	6,126,613	14.5	3,189,606	7.5
서 울	3,049,117	28.9	2,186,860	20.7	862,257	8.2
釜 山	790,991	21.0	595,930	15.8	195,061	5.2
大 邱	539,730	24.8	387,612	17.8	152,118	7.0
仁 川	472,576	28.7	270,158	16.4	202,418	12.3
光 州	308,307	28.4	188,390	17.3	119,917	11.0
大 田	256,234	26.4	162,657	16.8	93,577	9.6
京 畿	1,447,161	26.5	742,243	13.6	704,918	12.9
江 原	252,860	15.4	173,953	10.6	78,907	4.8
忠 北	224,484	16.4	147,953	10.8	76,531	5.6
忠 南	218,897	11.2	111,410	5.7	107,487	5.5
全 北	324,263	15.4	243,482	11.6	80,781	3.8
全 南	322,329	12.7	186,546	7.4	135,783	5.4
慶 北	402,478	13.7	241,341	8.2	161,137	5.5
慶 南	638,537	17.7	438,999	12.2	199,538	5.5
濟 州	68,255	14.4	49,079	10.4	19,176	4.0

表 I - 3. 年度別 人口移動 推移

(單位: 名)

年 度	總移動		市·道內		市·道間	
	實數	%	實數	%	實數	%
71~80	6,523,203	18.3	4,513,546	12.7	2,009,657	5.6
81~85	8,865,827	22.3	5,915,945	14.9	2,949,882	7.4
1986	8,660,428	21.3	5,639,139	13.9	3,021,289	7.4
1987	9,308,750	22.6	6,065,385	14.7	3,243,365	7.9
1988	9,969,020	23.9	6,616,530	15.9	3,352,490	8.0
1989	9,316,219	22.0	6,126,613	14.5	3,189,606	7.5

이를 80年代初와 比較하면 81~85年以後 계속 市部와 市部사이 移動者의 構成比는 늘어난 반면, 市部에서 郡部로의 移動은 89年 약간 줄었으며, 郡部에서 市部로도 저조한 것으로 나타났으며, 郡部와 郡部 사이에서도 역시 줄어드는 것으로 나타났다.

圖 I - 1. 年度別 人口移動 推移

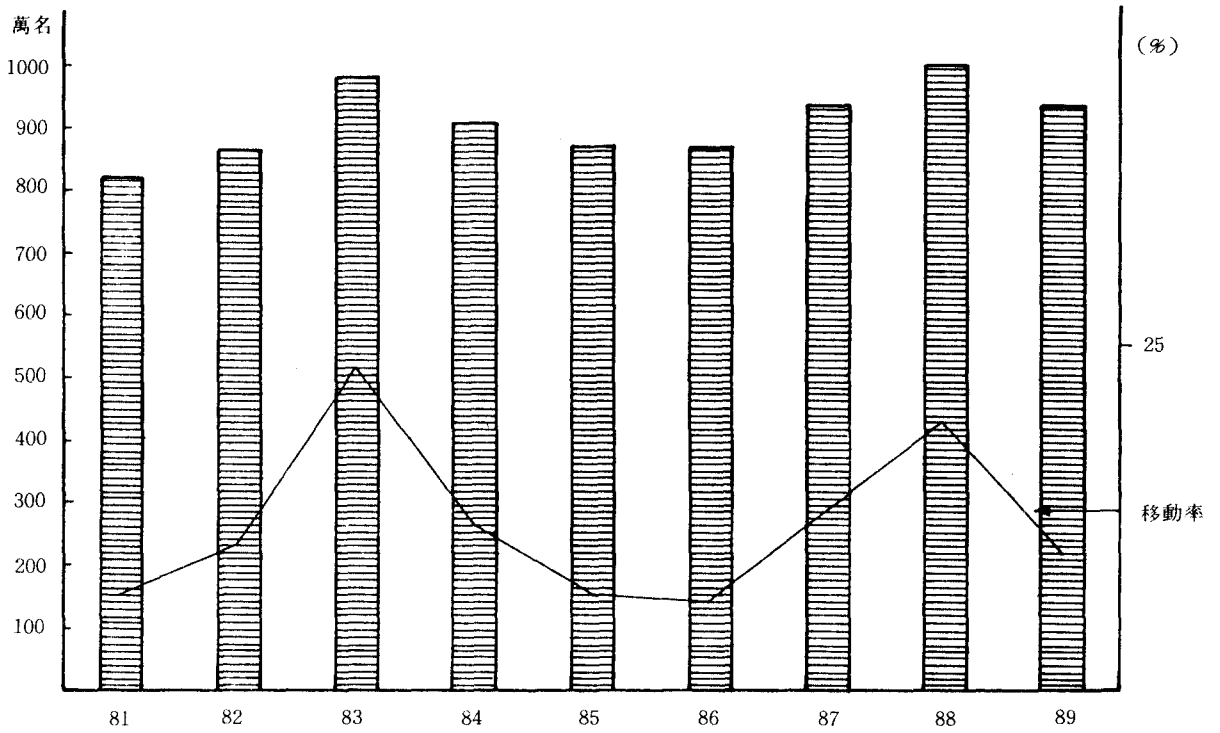


圖 I - 2. 市道内 市道間 人口推移

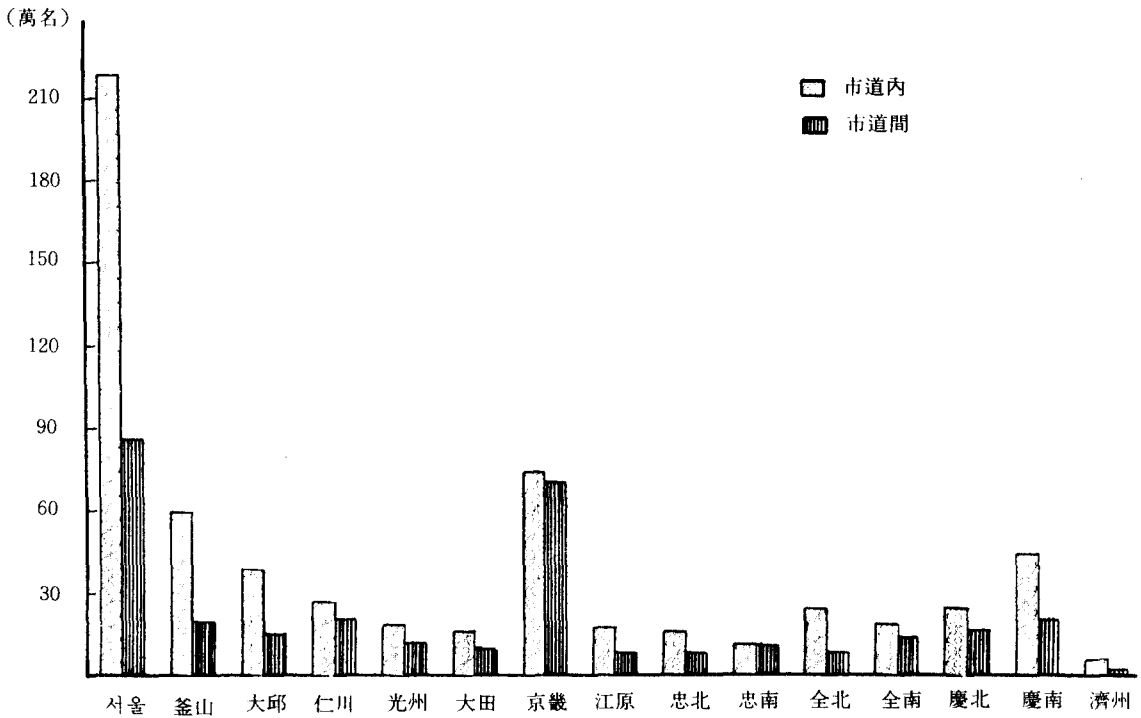


表 I - 4. 年度別 市部 郡部間 移動 推移

(單位: 名, %)

	81~85		86~87		1988		1989	
	人口	構成比	人口	構成比	人口	構成比	人口	構成比
市部→市部	5,964	67.3	6,200	69.0	7,093	71.1	6,922	74.3
市部→郡部	930	10.5	942	10.5	974	9.8	745	8.0
郡部→市部	1,261	14.2	1,252	13.9	1,362	13.7	1,232	13.2
郡部→郡部	711	8.0	592	6.6	540	5.4	417	4.5

(2) 市部로의 純移動者 推移

市部人口의 增加要因에는 크게 社會的 增加와 自然的 增加로 나눌 수 있는바 自然的 增加는 出生에서 死亡을 뺀 人口이며, 社會的 增加로는 ① 轉入에서 轉出人口를 뺀 人口, ② 行政區域 改編으로 郡地域이 市部로 編入된 人口, ③ 郡의 邑이 市로 昇格된 人口로 나누어 볼 수 있다. 이 중 첫째 要因만 살펴보면, 1989年 郡部에서 市部로 간 人口에서 市部에서 郡部로 간 人口를 제외한 人口 즉, 市部로의 純移動 人口는 486,621名으로 나타났다.

5) 市·道別 人口推移

(1) 市·道別 轉入·轉出人口

移動의 基準을 市·道로 볼 때, 洞·邑·面 境界 全體移動者 9,316,219名 中 34.2%인 3,189,606名은 他 市·道로 移動한 것으로 나타났다.

이는 각 市·道側에서 볼 때, 人口의 減少와 增加가 나타나는 바, 人口의 減少가 가장 많은 市·道는 全南으로 135,783名의 轉入에 239,961名의 轉出로 104,178名이 超過轉出한 것으로 나타났다. 人口의 社會的 增加가 가장 많은 地域은 京畿道로 704,918名 轉入에 553,734名 轉出로 151,184名이 늘어났다.

表 I - 5. 年度別 市部로의 純移動者

(單位: 名, %)

年 度	計	性 別		市·道間別	
		男 子	女 子	市·道內	市·道間
76-80	440,612 (100.0)	208,983 (47.4)	231,629 (52.6)	151,737 (34.4)	288,875 (65.6)
81-85	330,316 (100.0)	142,913 (43.3)	187,403 (56.7)	116,046 (35.1)	214,270 (64.9)
86	284,462 (100.0)	133,281 (46.9)	151,181 (53.1)	85,399 (30.0)	199,063 (70.0)
87	335,946 (100.0)	156,820 (46.7)	179,126 (53.3)	76,363 (22.7)	259,583 (77.3)
88	387,195 (100.0)	192,307 (49.7)	194,888 (50.3)	96,848 (25.0)	290,347 (75.0)
89	486,621 (100.0)	238,894 (49.1)	247,727 (50.9)	152,227 (31.3)	334,394 (68.7)

表 I - 6. 市道間 轉入・轉出 人口

	轉入		轉出		純移動	
	實數	%	實數	%	實數	%
計	3,189,606	7.5	3,189,606	7.5	0	
서울	862,257	8.2	752,613	7.1	109,644	1.0
釜山	195,061	5.2	201,613	5.4	-6,658	-0.2
大邱	152,118	7.0	129,478	5.9	22,640	1.0
仁川	202,418	12.3	136,004	8.3	66,414	4.0
光州	119,917	11.0	90,742	8.3	29,175	2.7
大田	93,577	9.6	67,398	6.9	26,179	2.7
京畿	704,918	12.9	553,734	10.1	151,184	2.8
江原	78,907	4.8	136,840	8.3	-57,933	-3.5
忠北	76,531	5.6	105,557	7.7	-29,026	-2.1
忠南	107,487	5.5	168,114	8.6	-60,627	-3.1
全北	80,781	3.8	144,039	6.8	-63,258	-3.0
全南	135,783	5.4	239,961	9.5	-104,178	-4.1
慶北	161,137	5.5	233,944	8.0	-72,807	-2.5
慶南	199,538	5.5	210,056	5.8	-10,518	-0.3
濟州	19,176	4.0	19,407	4.1	-231	0.0

(2) 市·道間 寄與地別 人口

서울의 경우는 862,257名 轉入에 752,613名 轉出로 109,644名이 增加하였다.

釜山直轄市の 경우 195,061名 轉入에 201,719名 轉出로 지금까지 계속되어 온 轉入 超過 人口에서 처음으로 轉出人口가 많은 것(6,658名이 超過轉出)으로 나타났다. 轉入者와 轉出者를 서로 相計한 純移動 人口數를 볼 때, 釜山에서는 大部分 서울과 京畿道로 각각 14,412名, 4,636名 超過 轉出되었으며, 慶南과 慶北으로 각각 5,220名, 4,810名이 超過 되었다.

大邱直轄市の 경우 152,118名 轉入에 129,478名 轉出로 22,640名이 超過轉入되었는데, 이들 人口는 대부분 慶北에서 들어왔으며, 서울과 京畿道로는 오히려 人口를 각각 7,535名, 2,284名 빼앗긴 것으로 나타났다.

仁川直轄市の 경우 202,418名 轉入에 136,004名 轉出로 66,414名이 超過轉入되어 京畿, 서울 다음으로 社會的 增加人口가 많은 것으로 나타났다. 이들 轉入人口는 大田을 除外한 모든 市·道에서 超過轉入된 것으로 나타났다.

光州直轄市の 경우 119,917名 轉入에 90,742名 轉出로 29,175名 超過轉入되었는데, 서울, 京畿, 仁川, 大田을 除外한 各 市·道에서 轉入超過된 것으로 나타났다.

大田直轄市の 경우 93,577名 轉入에 67,398名 轉出로, 26,179名 超過轉入되었는데, 서울로 536名 超過轉出하고 其他 모든 市·道에서 超過轉入되었다.

京畿道의 경우 704,918名 轉入에 553,734名 轉出로 151,184名이 轉入超過되어 各 市·道 가운데 가장 많은 社會的 增加人口를 나타냈다.

江原道の 경우 78,907名 轉入에 136,840名 轉出로 57,933名이 超過 轉出되었다. 이들 人口는 全北을 除外하고는 모든 市·道에 人口를 주는 것으로 나타났다.

忠北의 경우 76,531名 轉入에 105,557名 轉出로 29,026名이 超過轉出되었다. 이들은 대부분 서울, 京畿, 大田으로 轉出되는 것으로 나타났다.

忠南의 경우 107,487名 轉入에 168,114名 轉出로 60,627名이 忠南을 떠난 것으로 나타났는데, 轉出地는 대부분 서울, 京畿, 大田 등으로 나타났다.

全北의 경우 80,781名 轉入에 144,039名 轉出로 63,258名이 超過 轉出하였는데, 이들은 대부분이 서울과 京畿로 나간 것으로 나타났다.

全南의 경우 135,783名 轉入, 239,961名 轉出로 104,178名이 超過轉出하여 各 市·道 가운데 超過轉出 人口가 가장 많은 것으로 나타났다. 轉出者는 대부분 서울, 京畿, 光州로 떠난 것으로 나타났다.

慶北의 경우 161,137名 轉入에 233,961名 轉出로 72,807名이 超過轉出하였다. 轉出者는 대부분 서울과 大邱市로 떠난 것으로 나타났다.

圖 I-3. 市·道間 純移動 人口

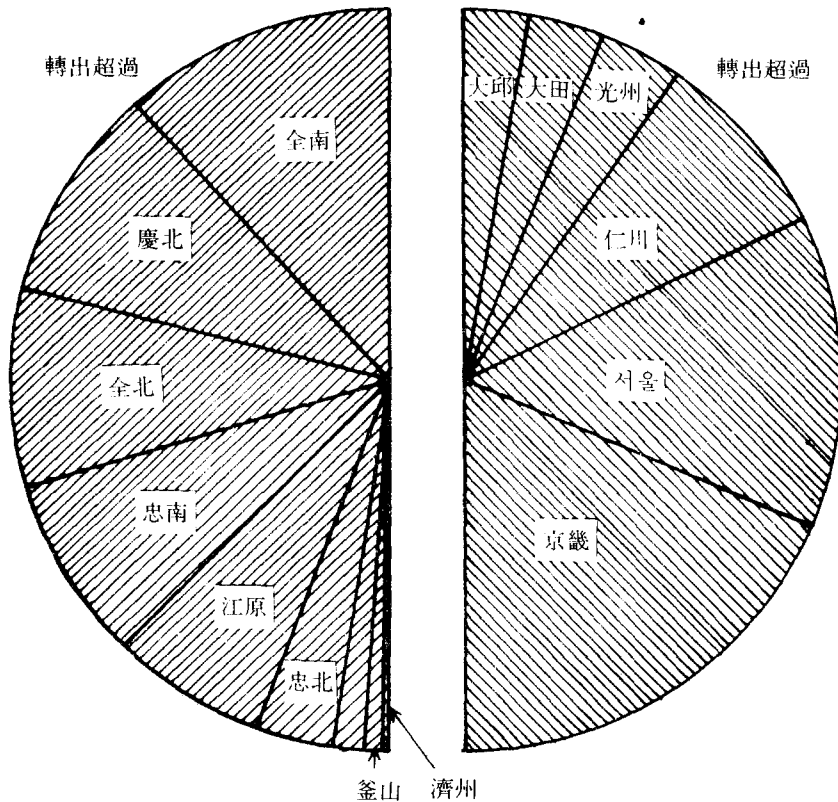


表1-7. 市・道別 轉入超過 人口

寄與地	서울	釜山	大邱	仁川	光州	大田	京畿	江原	忠北	忠南	全北	全南	慶北	慶南	濟州
計	109,644	6,658	22,640	66,414	29,175	26,179	151,184	57,933	29,026	60,627	63,258	104,178	72,807	10,518	231
서울	0	14,412	7,535	22,437	-7,116	536	67,760	-21,083	15,070	-23,914	34,412	-40,219	-20,822	-13,550	-1,172
釜山	14,412	0	1,012	1,285	601	869	4,636	-1,848	387	-230	-1,223	-2,888	-4,810	5,220	509
大邱	7,535	-1,012	0	848	157	713	2,284	-2,016	-395	-539	-349	-188	-27,213	-2,415	-50
仁川	22,437	-1,285	-848	0	-485	233	-15,430	4,661	-2,206	-4,996	-4,141	-5,529	-2,657	-1,864	-128
光州	7,116	-601	-157	485	0	441	2,343	-109	-176	-263	-2,343	-34,985	-376	-459	-91
大田	536	-869	713	-223	441	0	130	-1,278	-4,345	-13,253	-2,613	-964	-1,183	-631	-62
京畿	67,760	4,636	-2,284	15,430	-2,343	130	0	-17,312	-9,102	-16,015	-15,181	-18,937	-8,594	-4,441	-139
江原	21,083	1,848	2,016	4,661	109	1,278	17,312	0	2,284	511	-77	72	2,987	3,104	205
忠北	15,070	387	395	2,206	176	4,345	9,102	-2,824	0	-523	-232	-65	-300	1,302	-13
忠南	23,914	230	539	4,996	263	13,253	16,015	511	523	0	-293	-138	275	1,420	81
全北	34,412	1,223	349	4,141	2,343	2,613	15,181	77	232	293	0	449	284	1,522	139
全南	40,219	2,888	188	5,529	34,985	964	18,937	-72	65	138	-449	0	-1,541	1,954	373
慶北	20,822	4,810	27,213	2,637	376	1,183	8,594	-2,987	300	-275	-284	1,541	0	8,740	137
慶南	13,550	5,220	2,415	1,864	459	631	4,441	-3,104	-1,302	-1,420	-1,522	-1,954	-8,740	0	-20
濟州	1,172	509	50	128	91	62	139	-205	13	-81	-139	-373	-137	20	0

慶南의 경우 199,538名 轉入에 210,056名 轉出로 10,518名이 超過轉出하고, 濟州의 경우는 19,176名 轉入에 19,407名 轉出로 231名이 超過轉出되었다.

이상의 결과로 보아 京畿道를 除外한 各道에서는 人口가 超過轉出되었으며, 서울, 釜山, 京畿 등으로의 轉出이 많은 것으로 나타났다.

表 I - 8. 서울의 年度別 轉入·轉出 人口

(單位: 名)

區分	轉入	轉出	純移動
1976	714,786	453,896	260,890
1977	681,190	465,794	215,396
1978	789,153	510,625	278,528
1979	705,925	557,500	148,425
1980	782,050	617,146	164,904
1981	769,261	620,879	148,382
1982	797,295	665,435	131,860
1983	923,558	781,727	141,831
1984	844,174	711,428	132,746
1985	776,830	746,466	30,364
1986	748,021	753,844	- 5,823
1987	837,944	753,545	84,399
1988	956,689	768,133	188,556
1989	862,257	752,613	109,644

6) 서울의 年度別 轉入·轉出 人口

70年代 中盤 以後 서울의 轉入·轉出 및 純移動者(社會的 增加人口)를 살펴 보면, 1976~1978年 3年 동안은 年 25萬名 水準의 社會的 增加人口를, 1979~1984年 6年 동안은 年 15萬名 程度로 低下되었고, 1985년에는 3萬名으로 떨어지다가, 1986년에는 約 6千名이 오히려 서울에서 他市·道로 轉出하였다. 그러나 1987年 부터 다시 轉入 超過로 還元되었으며, 1988年 19萬名, 1989년에는 11萬名이 超過轉入되어, 아직도 서울의 社會的 增加人口는 年 10萬名이 넘는 것으로 나타났다.

7) 京畿道の 年度別 轉入 轉出人口

1980年 以後 京畿道の 轉入·轉出 및 純移動者(社會的 增加人口)를 살펴보면, 1980~1981년에는 年 10萬名 水準의 純移動者를 나타냈으나, 1982~1987年(6年間) 期間 동안에는 年 22萬名 程度의 超過轉入人口를 나타냈다.

1988年の 경우 78,842名이 超過轉入되었으며, 1989년에는 704,918名 轉入에 553,734名 轉出로 151,184名이 超過轉入하였다. 轉入超過人口는 서울에서 67,760名, 全南에서 18,937名, 忠南에서 16,015名 超過轉入되었으며, 仁川市와 大田市로 각각 15,430名과 130名이 超過轉出한 것을 除外하고는 모든 市·道에서 超過轉入되었다.

表 I - 9. 京畿道の 年度別 轉入・轉出口

(單位: 名)

年度	轉入	轉出	純移動
1980	411,362	308,443	102,919
1981	442,432	339,519	102,913
1982	524,414	346,578	177,836
1983	1,253,621	995,853	257,309
1984	604,744	399,521	205,223
1985	637,997	403,803	234,194
1986	675,197	418,900	256,297
1987	706,866	515,414	191,452
1988	707,942	629,100	78,842
1989	704,918	553,734	151,184

表 I - 10. 前年 對比 人口移動

(單位: 名)

市・道	1989(1)		1988(2)		增減 (1)-(2)
	總移動	率(%)	總移動	率(%)	
計	9,316,219	22.0	9,969,020	23.9	-652,801
서울	3,049,117	28.9	3,388,387	33.2	-339,270
釜山	790,991	21.0	892,506	24.1	-101,515
大邱	539,730	24.8	579,187	27.3	-39,457
仁川	472,576	28.7	476,438	30.8	-3,862
光州	308,307	28.4	336,312	32.1	-28,005
大田	256,234	26.4	238,407	27.7	17,827
京畿	1,447,161	26.5	1,450,813	27.2	-3,652
江原	252,860	15.4	254,715	15.1	-1,855
忠北	224,484	16.4	225,487	16.3	-1,003
忠南	218,897	11.2	240,685	11.6	-21,788
全北	324,263	15.4	346,268	16.1	-22,005
全南	322,329	12.7	353,613	13.6	-31,284
慶北	402,478	13.7	440,750	14.8	-38,272
慶南	638,537	17.7	675,152	18.8	-36,615
濟州	68,255	14.4	70,300	15.0	-2,045

8) 前年 對比 人口移動

移動者를 前年(1988)과 比較하여 볼 때, 1989年의 總移動者는 9,316,219名으로 前年(1988)의 9,969,020名 보다 652,801名이 적게 移動한 것으로 나타났다.

市·道別로는 大田市를 제외한 모든 市·道가 前年보다 낮은 水準으로 移動한 것으로 나타났으나, 大田直轄市는 17,827名이 오히려 더 늘어났는데, 이는 1988年의 直轄市 昇格 등으로 因해 社會的 增加人口가 늘어나는 것으로 풀이된다.

9) 月別 人口移動

全體 移動者에 對한 月別 移動者의 構成比를 살펴보면, 1年 가운데 移動이 가장 빈번한 달은 5月로 全體移動者의 11.1%인 1,032,789名이 轉入申告를 하였는데, 市·道內 移動은 11.7%인 714,419名이었고, 市·道間은 10.0%인 318,370名 이었다.

3月, 4月의 移動은 거의 비슷한 水準으로 각각 970,070名, 957,858名 移動에 10.4%, 10.3%의 比重을 차지하였으며, 다음은 6月, 11月로 각각 832,412名과 801,188名 移動에 8.9%, 8.6%의 比重을 차지하였다.

이렇게 볼 때, 우리나라의 移動은 주로 봄철에 많이 이루어지는 것으로 나타났는데, 移動이 5月의 늦은 봄에 이루어지는 것으로 나타나는 理由로는, 轉出한 후 轉入申告를 하는 過程에서의 時差에 기인하는 것으로 풀이된다.

10) 區·市·郡別 純移動 人口順位

우리나라의 區·市·郡別로 轉入者에서 轉出者를 뺀 純移動者(社會的 增加人口)가 가장 많은 順序

表 I - 11. 月別 人口移動

(單位: 名)

月	總移動		市·道內		市·道間	
	實數	%	實數	%	實數	%
計	9,316,219	100.0	6,126,613	100.0	3,189,606	100.0
1月	664,194	6.9	415,020	6.8	229,174	7.2
2月	717,862	7.7	444,371	7.2	273,491	8.6
3月	970,070	10.4	618,668	10.1	351,402	11.0
4月	957,858	10.3	645,832	10.5	312,026	9.8
5月	1,032,789	11.1	714,419	11.7	318,370	10.0
6月	832,412	8.9	569,656	9.3	262,756	8.2
7月	689,950	7.4	448,263	7.3	241,687	7.6
8月	560,526	7.0	414,497	6.7	236,029	7.4
9月	579,417	6.2	378,161	6.2	201,256	6.3
10月	751,547	8.1	495,392	8.1	256,155	8.0
11月	801,188	8.6	537,202	8.8	263,986	8.3
12月	688,406	7.4	445,132	7.3	243,274	7.6

대로 살펴보면, 서울 송파구의 경우 264,967名 轉入에 186,810名 轉出로 78,157名이 超過轉入되었고, 서울 노원구의 경우 167,017名 轉入에 127,854名 轉出로 39,163名이 超過되어 前年(1988年)增加人口 150,581名の 1/4 水準인 것으로 나타났다.

轉入超過와는 對照的으로 轉出이 오히려 많은 區·市·郡을 보면, 서울 성북구의 경우가 16,206名이 超過 轉出하였으며, 江原道の 정선군과 태백시가 각각 14,441名, 8,357名 超過轉出하였는데, 이는 炭鑛産業의 低調한 傾向과 關聯이 있는 것으로 풀이된다.

表 I - 12. 區·市·郡別 純移動 人口順位：1989

(單位：名)

	區·市·郡	轉入	轉出	純移動
轉入超過地域	서울 송파구	264,967	186,810	78,157
	서울 노원구	167,017	127,854	39,163
	인천 북 구	170,318	131,410	38,908
	경남 창원시	96,553	61,433	35,120
	서울 도봉구	221,747	186,941	34,806
	경기 수원시	166,762	135,344	31,418
轉出超過地域	서울 성북구	134,116	150,322	- 16,206
	강원 정성군	11,566	26,007	- 14,441
	강원 태백시	18,470	26,827	- 8,357
	부산 남 구	105,598	113,857	- 8,259
	서울 용산구	70,307	78,016	- 7,709
	전북 정읍군	7,165	14,849	- 7,684

表 I - 13. 區·市·郡別 純移動 人口順位：1988

(單位：名)

	區·市·郡	轉入	轉出	純移動
轉入	서울 노원구	298,289	147,708	150,581
	서울 송파구	215,496	168,146	47,350
轉出	경기 광명시	101,702	125,120	- 23,418
	서울 성북구	149,151	167,431	- 18,280

11) 移動 基準別 人口移動

總 移動者를 移動 境界別로 分析하여 보면, 總移動者 9,316,219名은 洞·邑·面 境界를 벗어난 移動者로서, 全體國民의 22.0% 移動率을 차지하였고, 區·市·郡間 境界로는 5,956,724名으로 14.1%의 移動率을 나타냈으며, 市·道間 境界로는 7.5%인 3,189,606명이 移動한 것으로 나타났다.

表 I - 14. 移動基準別 人口移動

(單位: 名)

	洞·邑·面		區·市·郡		市·道	
	實數	%	實數	%	實數	%
計	9,316,219	22.0	5,956,724	14.1	3,189,606	7.5
서울	3,049,117	28.9	2,129,775	20.2	862,257	8.2
釜山	790,991	21.0	427,119	11.3	195,061	5.2
大邱	539,730	24.8	372,378	17.1	152,118	7.0
仁川	472,576	28.7	303,402	18.4	202,418	12.3
光州	308,307	28.4	115,515	10.6	119,917	11.0
大田	256,234	26.4	149,526	15.4	93,577	9.6
京畿	1,447,161	26.5	1,007,534	18.4	704,918	12.9
江原	252,860	15.4	144,123	8.8	78,907	4.8
忠北	224,484	16.4	125,046	9.1	76,531	5.6
忠南	218,897	11.2	142,364	7.3	107,487	5.5
全北	324,263	15.4	181,186	8.6	80,781	3.8
全南	322,329	12.7	209,241	8.3	135,783	5.4
慶北	402,478	13.7	254,617	8.7	161,137	5.5
慶南	638,537	17.7	361,859	10.0	199,538	5.5
濟州	68,255	14.4	33,039	7.0	19,176	4.0

3. 各國의 人口移動率 比較

1989年 우리나라의 人口 移動率을 살펴보면 全體人口의 22.0%가 移動한 것으로 市·道內 14.5% 市·道間 7.5%로 나타났으며, 이를 年度別로 보면 87年の 移動率 22.6%보다는 0.6% 포인트, 88年の 23.9%보다는 1.9% 포인트 낮은 것으로 나타났다.

移動率을 外國과 比較하여 볼 때, 移動率을 보는 基準(註記 參照)이 各國마다 相異하여 직접 比較에 곤란한 점이 있지만, 1989年中 日本의 移動率 5.3%, 1988年の 中華民國의 8.1% 등에 비추어 우리나라의 人口移動率은 비교적 높은 것으로 나타났다.

表 I - 15. 人口移動率의 國際比較

(單位：%)

年度	韓國			日本			中華	노르
	計	市·道內	市·道間	計	都道府縣內	都道府縣間	民國	웨이
1981	21.4	14.1	7.3	5.9	3.1	2.8	8.5	4.3
1982	22.1	14.9	7.2	5.8	3.0	2.8	9.0	4.2
1983	24.7	16.6	8.1	5.6	2.9	2.7	8.4	4.2
1984	22.4	15.0	7.4	5.5	2.9	2.6	8.4	4.1
1985	21.4	14.2	7.2	5.4	2.8	2.6	8.3	4.2
1986	21.3	13.9	7.4	5.4	2.8	2.6	8.0	4.1
1987	22.6	14.7	7.9	5.4	2.8	2.6	8.1	4.1
1988	23.9	15.9	8.0	5.3	2.7	2.6	8.1	4.1
1989	22.0	14.5	7.5	5.3	2.7	2.6		

註：1. 우리나라의 경우 洞·邑·面 境界를 벗어나 移動한 人口基準.

2. 日本의 경우 市·區·町·村 境界를 벗어나 移動한 人口基準으로서 市·區는 우리나라의 市·區에, 町·村은 面·邑에 해당함.

3. 中華民國의 경우 市·區·鄉·鎮 境界를 벗어나 移動한 人口基準으로서 市·區는 우리나라의 市·區에, 鄉·鎮은 邑·面에 해당함.

4. 노르웨이의 경우 Municipality 境界를 벗어나 移動한 人口基準.

※ 最近(1987년) 美國의 경우 住宅을 옮긴 人口基準으로 18.1%임.

II. 1989年 人口移動 深層調查 結果

1. 概要

- 1) 調查對象 : 人口動態 標本調查 32,163 家口
- 2) 調查基準日 : '89. 9. 15
- 3) 調查期間 : '89. 9. 25~9. 30 (6日間)
- 4) 調查內容 :
 - (1) 出生地別 人口
 - (2) 居處基準別 人口移動, 移動事由
 - (3) 區·市·郡 基準別 人口移動, 移動事由
 - (4) 市·道 基準別 人口移動, 移動事由
 - (5) 移動 前·後의 產業分布 等

2. 出生地別 人口移動

우리나라의 人口分布(1989. 9. 15 現在)를 市·道別로 現居住地와 出生地의 市·道가 같은 경우와