

5월의 육계전망

장민기

버들농원 대표, 본회 부회장

88년도 7월부터 생산비를 상회한 육계값은 89년 1월을 최고점으로 2월 설날 직전까지 무려 7개월 이상이나 긴 호황의 연속이었다.

그러나 89년 1월에는 일시나마 생체 kg 당 1,600원대까지 폭등하는 이변을 낳게 되었고 이로 인하여 닭고기는 소비자로부터 외면당하기에 이르러 2월 초순 육류수요의 대목인 설날 직전부터 육계값은 급락하기 시작하여 5월초에 이르기까지도 생산비선에 미달하는 가격형성이 계속되고 있는 가운데 전년도 북경기부터 상당기간 째짤한 재미를 본 육계사업자는 호시탐탐 한탕기회를 노리고 있어 입추열기는 좀처럼 진정 기미를 보이지 않고 있는 실정이다.

□ 분석

① 2월 전기사료 생산량이 2만7천여톤에 달하고 병아리는 전년도 하반기 이후 계속 공급이 부족해왔기 때문에 급격한 병아리 생산증가는 어려울 것

로 판단하여 필자는 3월중 전기사료량이 3만2천톤대에 머물 것으로 예상했었다.

그러나 예상은 완전히 빗나가 3월의 전기사료 생산량은 2월에 비해 무려 31%나 증가한 3만5천7백여톤으로 대폭 증가하였다.

② 3월 전기사료를 소모했던 병아리가 출하될 시점인 4월중순 부터는 출하될 물량이 대폭 증가할 수밖에 없었다.

③ 불경기에도 불구하고 병아리 수요는 계속 증가하였고 충청지역을 비롯하여 전북지역의 사육시설이 대폭 증가하여 앞으로도 계속해서 병아리 수요는 증가할 것으로 예상된다.

④ 이제 복물량이 입추되는 시기인 5월중 병아리 입추열기는 그 도가 점점 더 뜨거워질 것이고 특히 「표 2」에 제시된 5월중 병아리생산 잠재력이 적정수요 예상량에 약간 미달하는 수치로 나타나고 있어 이 표를 과신한 나머지 통계외적 요인을 감안치 않아 중요한 오판의 소지가 충분함을 지적해 두고자 한다.

⑤ 「표 2」에서 4월중 병아리 입식 예상치를 2천4백5십만 수로 보아 4월중에는 이미 적정수요 예상치를 상회하는 것으로 나타나고 있어 5월에도 이러한 흐름은 계속될 것으로 예상된다.

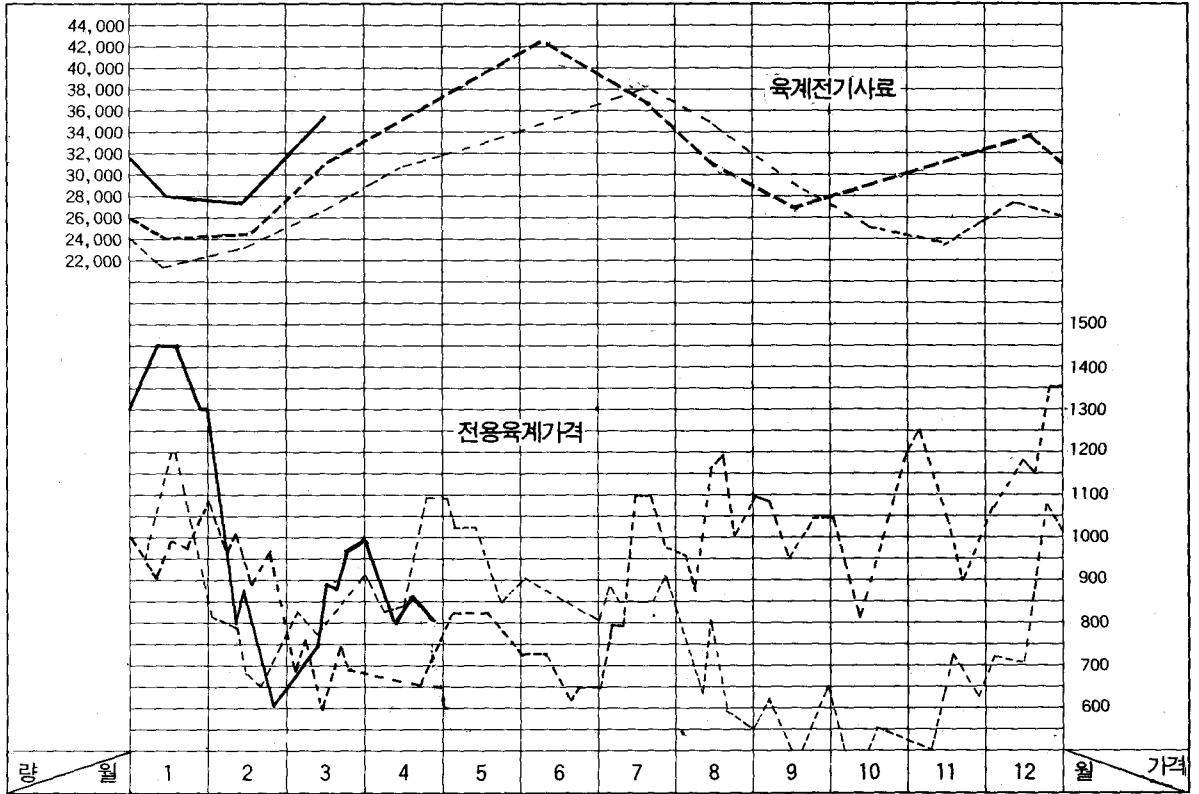
⑥ 표에 나타낸 적정수요 예상량은 특별한 경우의 사회, 경제적 요인이 배제된 것이며 예년의 소비신장을 등을 감안하여 필자 나름대로 도출해낸 자료이다.

이를 이용함에는 통계외적 요인 등을 면밀히 검토하여 육계 경영자 스스로의 판단에 의한 걱정치를 설정해야 할 것이다.

표 1. 10대 사료업체의 주간사료 생산량

기간 사료	89.1		2				3					4		
	22~28	29~4	5~11	12~18	19~25	26~4	5~11	12~18	19~25	26~4.1	2~8	9~15	16~22	
전기	2,772	3,458	1,525	2,661	3,048	2,402	3,165	3,041	3,336	3,177	3,261	3,704	3,360	
후기	2,433	3,203	1,858	2,811	3,285	2,940	3,140	3,553	3,247	3,788	3,284	3,305	3,715	
계	5,205	6,661	3,383	5,472	6,333	5,342	6,305	6,594	6,583	6,965	6,545	6,379	7,075	
총계 88	1,642	1,762	1,171	1,413	1,524	1,610	1,521	1,602	1,588	1,557	1,833	1,644	1,759	
총계 87	1,269	1,157	1,080	1,566	1,408	1,408	1,403	1,615	1,695	1,826	1,624	1,644	1,760	

월별 육계전기사료 생산량과 전용육계 가격의 비교



— '89 --- '88 ---- '87

표 2. 사료, 병아리(생산수, 잠재력) 가격 비교

년 월	사료(천톤)		병아리 생산수 (천수)	병아리 생산잠재력 (천수)	가 격 (원/kg)	비 고*
	전기	후기				
1	86	21.0	31.6	13,125	15,825	966
	87	21.7	27.4	15,630	16,208	1,002
	88	24.0	32.8	15,000	21,597	947
	89	추28.4	추28.3	추17,765	추22,532	추1,363
2	86	21.1	32.8	13,188	16,853	740
	87	23.4	31.0	14,625	17,088	726
	88	24.1	31.1	15,063	22,637	951
	89	추27.2	추33.8	추17,000	추23,373	추900
3	86	24.5	36.7	15,313	17,520	650
	87	26.5	35.4	16,563	17,931	816
	88	31.8	40.5	19,875	23,710	712
	89	추35.7	추41.4	추22,319	추24,283	추829
4	86	26.4	38.0	16,800	18,110	800
	87	30.3	37.9	18,938	19,003	880
	88	35.2	46.6	22,000	24,983	682
	89	추39.0	추45.0	추24,375	추25,258	추900
5	86	31.0	37.9	19,350	18,634	957
	87	32.8	39.9	20,500	19,854	972
	88	39.6	49.7	24,750	25,471	747
	89	추43.0	추51.0	추26,875	추25,477	추747
6	86	34.2	43.7	20,625	18,453	898
	87	40.1	50.1	25,063	20,108	816
	88	43.9	55.8	27,438	24,665	646
	89	추47.0	추57.0	추29,375	추22,321	추646

7	85	28.1	43.5	16,000	13,956	950	20,000
	86	34.4	54.5	21,500	15,649	895	
	87	38.2	62.6	23,875	19,050	858	
	88	추38.7	추59.8	추24,188	추22,022	추908	
8	85	25.3	34.5	14,500	13,956	1,100	18,000
	86	30.0	47.3	19,000	15,649	908	
	87	34.3	56.2	21,438	17,962	602	
	88	추31.7	추42.0	추19,813	추21,192	추1,055	
9	85	22.0	38.5	12,000	12,970	840	16,000
	86	26.1	52.7	16,840	15,070	630	
	87	29.2	56.9	18,250	17,612	511	
	88	추26.9	추38.3	추16,813	추19,813	추1,014	
10	85	20.4	35.7	11,500	12,970	714	17,500
	86	23.6	43.2	14,750	15,121	608	
	87	25.3	49.9	15,813	17,946	447	
	88	추28.5	추33.0	추17,813	추19,618	추912	
11	85	21.4	31.3	11,000	13,765	831	15,500
	86	23.2	35.2	14,500	15,600	885	
	87	23.6	40.3	14,774	17,162	611	
	88	추31.9	추35.3	추19,938	추20,824	추1,094	
12	85	23.7	37.2	12,800	14,760	950	17,000
	86	26.9	40.6	15,000	15,990	813	
	87	27.0	39.6	16,875	20,337	731	
	88	추33.9	추40.8	추21,188	추20,082	추1,117	
계	85	281.6	421.9	160,800	182,029	909	228,500
	86	332.4	494.2	199,991	216,000	812	
	87	352.5	528.1	222,344	220,261	747	
	88	추389.6	추506.6	추243,498	추226,614	추899	

*가격안정이 기대되는 해당월의 입식적정수