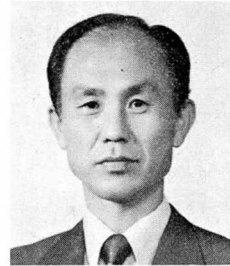


중소가축의 안정적 발전을 위한 정책방향

◇본고는 지난 7월 13일 전경련회관 대회의실에서 축산신보사 주최로 열린 「한국축산업을 재조명한다」는 주제의 심포지움에서 발표된 내용임을 밝힙니다.
..... (편집자주)◇



노영한
(본회 전무이사)

I. 우리나라 양돈·양계산업의 현황

1. 서 언

우리나라의 축산업은 제 1차 경제개발 5개년 계획이 시작되는 1963년 이전에는 농가 부업 형태를 벗어나지 못하였고, 그것도 한우를 중심으로 한 축산이었다. 양계·양돈은 농가에서 부산물을 이용하여 사육하는 수준에 머물렀다.

1963년 제 1차 경제개발 5개년 계획이 수립되면서 이에 필요한 자금의 대부분을 외자에 의존할 수밖에 없었고, 외자 도입의 가장 손쉬운 방법이 잉여농산물인 곡물차관이었기 때문에 필연적으로 축산업의 발전이 강요받기에 이르렀다.

경제성장에 의한 수요증가와 소득세 법인세의 감면을 비롯한 각종 지원 특혜가 이루어져 축산업 중에서도 가장 사육기간이 짧은 양계가 '60년도에 양돈은 '70년도에 급속한 양적 질적 성장 발전을 하게 되었다.

이렇게 급속히 규모의 확대가 이루어진 것은 양

계·양돈이 배합사료 즉 수입 사료곡물에 전적으로 의존하는 가축이면서 사료효율이 높고 종축 등의 수입이 용이하였기 때문이다. 또 돼지·닭은 번식 생리상 짧은 기간내에 증식이 이루어질 수 있는 특징도 있다.

'60년대에서 제 1차 석유파동 이전의 '70년대 후반까지 양계·양돈산업은 국가경제 발전에 필요한 재원확보의 기능을 충실히 하였고, '70년대 후반에서 '80년대 전반까지 급속히 증가한 수요에 충실히 공급의 기능을 담당하여 물가안정에 기여한 공이 컸다.

그러나 '86년 이후 무역수지가 흑자로 반전되면서 농축산물의 수입개방 압력이 가중되어 이제 우리나라 축산업은 황금알을 낳던 거위에서 미운 오리새끼로 전락되려는 새로운 전기를 맞게 되었다.

이러한 위기의 심화는 개인이 농장의 경영과 기술의 개선으로는 해결하기 어렵고 한계가 있으므로 새로운 축산정책의 대전환을 위한 정치적 결단이 필요하게 되었다.

〈표〉 주요 축산물 연도별 소비량

연 도	1인당 GNP	총 소 비 량(천톤)					1인당 소비량(kg)						
		육 류	쇠고기	돼지고기	닭고기	계 란	우 유	육 류	쇠고기	돼지고기	닭고기	계 란	우 유
	\$												
1962	87	71	17	38	16	46	3	2.7	0.6	1.4	0.6	1.7	0.1
1963	98	96	21	55	20	54	5	3.5	0.8	2.0	0.7	2.0	0.2
1970	234	165	37	83	45	135	50	5.3	1.2	2.6	1.4	4.2	1.6
1975	532	225	70	99	56	159	162	6.4	1.9	2.8	1.6	4.5	4.6
1980	1,589	433	100	242	91	150	412	11.3	2.6	6.3	2.4	6.5	10.8
1985	2,047	593	120	346	126	196	972	14.3	2.9	8.4	3.1	7.2	23.8
1988	3,128	716	142	425	150	341	1,652	17.0	3.4	10.1	3.5	8.5	39.4
1995	88,300	1,076	216	634	226	392	2,692	23.4	6.7	13.8	4.9	9.0	57.6
2000	10,379	1,464	289	897	278	434	3,440	30.5	6.0	18.7	5.8	9.6	69.0

2. 양돈·양계산업의 현황

가) 축산물 소비와 사육현황

〈표〉 연도별 가축사육가구 및 두수

연도별	돼 지			닭		
	가 구 수	두 수	호당사육두수	가 구 수	두 수	호당사육두수
1965	1,082,786	1,381,873	1.28	1,320,425	11,892,612	9.01
1970	883,747	1,226,170	1.28	1,338,481	23,632,717	17.66
1975	654,257	1,247,181	1.91	1,094,464	20,939,732	19.14
1980	502,899	1,783,536	3.55	692,219	40,129,924	57.98
1985	251,196	1,852,793	11.36	302,775	51,081,237	168.71
1988	260,760	1,852,041	18.61	194,047	58,466,966	301.31

나) 구조적인 공급과잉

위에서 말한 바와같이 축산업 중에서 가장 먼저 기업화될 수 밖에 없었던 양계부터 구조적인 과잉 생산이 나타나기 시작한후 이제는 양돈까지 장기적이고 구조적인 과잉상태가 나타나기 시작하였다. 그동안 고도성장에 따라 축산물의 소비가 큰 폭으로 신장되어 왔으나, 앞으로는 소비신장폭은 크게 둔화될 것으로 보인다.

국민 1인당 단백질 소비량이 88.8g에 이르렀고, 이중 동물성 단백질이 차지하는 비중도 삼분의 1을 넘어서 국민 보건에 필요한 단백질 섭취량이 충분한 선에 도달한 것도 그 하나의 이유가 될 수 있다. 이제는 맛을 위한 품질 고급화가 필요하게 되었다.

그러나 이보다도 국내 공급외에 수입에 의한 축산물 공급량의 증폭은 앞으로 구조적 과잉 상태로 만들어져 심각한 문제로 대두될 수 밖에 없다.

예를들어 돼지고기의 경우 2000년에 89만톤이 필요하다면, 일본의 경우처럼 이중 80%를 국내 공급으로 충당한다고 할 때 70여만톤이 되는데, 이는 현재 돈육 생산량보다 불과 20여만톤 많은 양으로 연평균 2만톤의 수요증가를 의미하여 수요의 정체에 따른 업계의 고통은 심각할 것으로 보인다. 쇠고기를 비롯한 농축산물의 수입정책에 따른 인위적인 축산물 과잉현상에 우리는 주목해야 될 것이다.

〈표〉 일본의 자급율

연도별	돼 지 고 기	닭 고 기	계 란
84	83.8%	92.1%	98%
85	82.3	94.4	99
86	3.4	90.5	98
87	79.8	87.2	97
88	78.2	85.5	99

다) 양돈·양계업자의 부채 증가

배합사료에 의존하는 양돈·양계의 경우 생산과잉에 따라 수익성이 낮아져 생계 유지를 위한 생업 규모의 규모 확대가 필요하고, 이는 다시 생산과잉으로 연결되는 악순환이 계속된다. 불가피한 규모의 확장과 인력난으로 인한 시설의 자동화 폐수처리시설 등에 투자가 불가피해 사료대 미불금 증가

〈표〉연도별 주요 영양 공급량

연도별	에너지	단백질	지방질	무 기 질		비 타 민				
				Ca	Fe	A	B ₁	B ₂	나이아신	C
	Kcal	g	g	mg	mg	IU	mg	mg	mg	mg
1967	2,216	60.4	18.3	367	13.2	1,382	1.42	0.64	21.6	59
1970	2,370	65.2	19.7	390	13.3	2,354	1.49	0.73	21.6	79
1975	2,390	71.1	27.4	495	15.5	2,779	1.50	0.82	23.5	74
1980	2,485	73.6	36.6	511	12.6	3,037	1.92	1.03	23.4	125
1985	2,687	86.6	51.8	413	30.5	3,046	1.70	1.16	18.0	96
1988	2,820	88.8	57.5	453	26.6	3,486	1.78	1.35	19.5	104
표준	2,700	80		600	10	2,000	1.1	1.6	18	

(자료 KREI)

가 아니면 사채 등의 부채가 매출액에 비하여 과도하게 많아 양축농가의 의욕을 상실하게 하는 요인으로 남게 된다.

라) 인력난

규모가 커짐에 따라 자가노동의 범위를 넘어서는 규모에서 고용노동력을 얻기가 매우 어려워지고 있다. 근무조건이 나쁘고(승진, 기술습득, 대우, 근무시간 등) 축산업에 대한 장기적인 전망이 불투명하고 상대적으로 2차·3차 산업에 종사하는 근로자의 임금 상승으로 구인난은 계속될 전망이다.

마) 축산 공해문제

우리나라도 축산분야뿐만 아니라, 이제 환경오염에 대한 국민의 관심이 매우 높아졌고, 또한 심각한 상태이다. 농촌지역에도 가축을 부업으로 기르지 않는 농가가 많아져 농촌에서의 양계나 양돈도 주민들의 반발이 봉착하는 상황에까지 이르렀다.

양계의 경우에는 수질오염의 위험은 적으나 악취가 문제가 되고 양돈의 경우에는 이외의 수질오염의 문제가 더하게 된다. 공해방지시설은 생산과 직접 관련이 없는 투자이고, 이의 시설은 운영하는데 비용이 생산비를 높여준다는데 더욱 어려움이 있다.

토지의 이용과 결부되지 않은 분뇨를 처리하여 방류하는 방법은 비용이 많고 적음을 떠나서 이미 농업의 범위를 떠나는 것이고, 이러한 의미에서 최근 환경청의 양돈·양계의 분뇨처리를 비료의 개념에

서 재정립하려는 시도는 매우 긍정적이라고 보겠다.

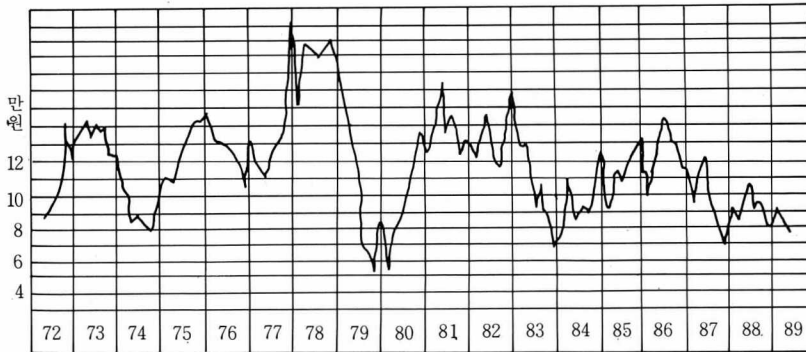
바) 전근대적인 유통구조와 가격형성 문제

▲계산물 : 닭고기나 계란의 가격형성이 복잡한 구조에 의해서 형성되고 일반적으로 상인에 의하여 주도적으로 형성되며, 가격의 진폭이 커서 산업 발전의 저해 요인이 되고 있다. 가격이 저렴하면서도 소비량이 크게 늘지 못하는 이유도 가격의 불안이 주요한 이유가 될 수 있다.

▲돼지고기 : 도매시장의 경매에 의해서 가격이 결정되어지나 부산물 가격, 지육율, 계류문제 등 개선해야 할 문제들이 많고, 지방육의 반입량 증가와 육가공산업 발전에 따른 직접 구매와 수출물량 증가에 따른 부분육의 시장유통 등이 가격형성에 영향을 미쳐 앞으로 도매시장의 기능에 대한 검토와 준비가 필요하다.

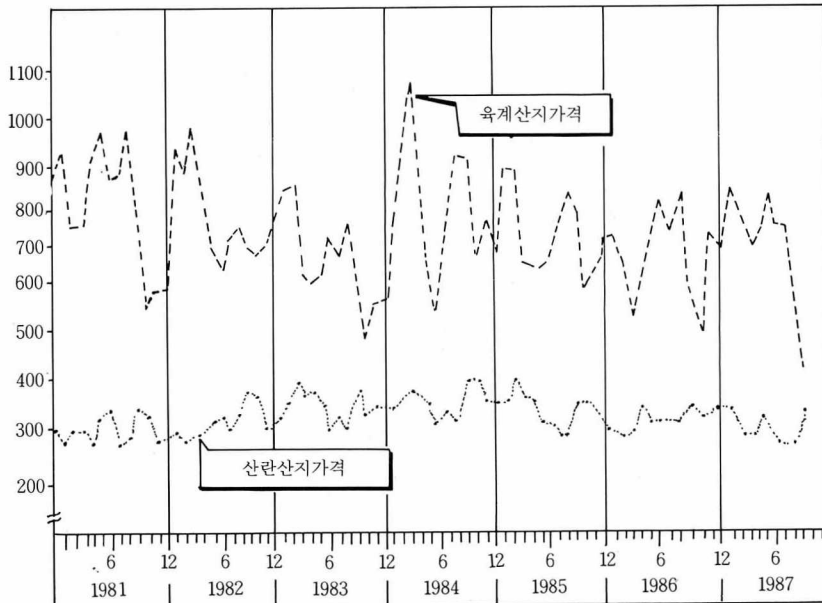
판매점도 전국에 정육점이 37,246개, 닭고기 전문 판매업소가 8천여곳 있는 것으로 추정되는데 이들 업소가 돼지 1~2마리, 닭 50~70수를 판매하여 생계를 유지해야 하므로 유통 마진이 높아질 수밖에 없다.

백화점을 비롯한 대형 슈퍼마켓을 통한 판매량이 증가하고 있으나 모든 여건의 성숙이 뒤따르지 못하고 있다. 정육점 닭고기 판매업소도 품목을 다양화해서 종합축산물 판매점이나 간단한 식품류를 판매하는 점포도 개선해 나가야 할 것이다.



돼지 실질가격변동 (80년불변가격)

(1980년 불변가격)



계란 및 닭고기 가격 변동

II. 경제발전과 축산업의 위치

우리나라 축산업은 농업중 차지하는 비율이 24%라는 큰 비중을 차지하게 되었고, 축산업은 양돈·양계의 비중이 절대적이 되었다. '60년대부터 '70년대 중반까지 양계·양돈산업의 발전으로 경제발전에 필요한 차관 도입의 큰 역할을 하여왔고, '70년대 중반에서 '80년대 중반까지 물가안정과 농가소득증대 국민식생활 개선이라는 임무를 충실히 수행하여 왔

다.

축산진흥이 곧 경제발전으로 통하던 시대이었다. 그러던 것이 '86년 이후 무역수지가 흑자로 되면서 우리경제가 계속 연평균 8%의 지속적인 성장을 해야되고, 그러기 위해서 수출 위주의 경제정책은 불가피한데, 우리의 수출국들이 우리나라에 수출하기를 원하는 상품들이 농축산물이기 때문에 농축산업의 희생은 불가피하다는 논리가 팽배해 있는 것이 현실이다.

〈표〉 유통업체수

(1988년말 현재)

구 분	도매 시장	도 축 장				정육점	육 가 공 제조업체수	쇠고기 수입후 포장육 제조업체수
		특급	1급	2급	소계			
서울	3	3		1	4	9,135	71	13
부산	2	2		1	3	3,235	16	3
대구	1	1			1	1,779	10	2
인천	1	1			1	1,649	5	
광주	1*	2			2	1,248	4	1
대전	1	1		1	2	829		
경기		8	20	1	29	4,917	41	1
강원		4	18		22	1,304	8	
충북		6		1	7	1,222	8	
충남		11	3	1	15	1,552	1	1
전북		8	10		18	1,730	6	
전남		8	14	3	25	2,671	4	1
경북		3	20	6	29	2,783	6	
경남		5	15	1	21	2,782	16	
제주		1		1	2	370	2	
계	9	64	100	17	181	37,246	198	22

* 돼지만 취급
자료 : 농림수산부

이제 우리나라 축산업은 존립의 위기에 서있고, 이제까지 설명한 것처럼 많은 문제점을 안고 있어 문제를 더욱 심각하게 하고 있다. 이러한 문제들이 조속히 해결되어 진다고 해도 어려운 형편이기 때문이다.

미국의 통상전략은 전통적인 자유무역주의에서 벗어나 상호주의(相互主義)에 입각한 공정무역의 추구하고 산업경쟁력 강화전략으로 전환되고 대외 통상압력도 다변화 되고 있다. 이러한 미국의 동시다발적 통상압력에 대응하여 농축산물의 수입개방 정책도 통상협상안 내에서 재조정되어야 할 것이다.

Ⅲ. 우리의 대응 방안

1. 생산성 향상

이문제는 아무리 강조해도 부족하다고 생각한다. 그러나 농장에서 개인이 스스로 해결할 수 있는 문

제들이 많고 축산 생산자재(사료,약품,기계,기구,종축공급)를 공급하는 회사들의 다양한 기술정보 제공과 지도로 급속하게 이루어질 수 있다. 시설이 뒤따르는 문제는 장기저리 융자나 리스제도등을 활용할 수 있다.

그러나 이문제는 국제경쟁력을 약간 높이는 것이 지 근본적인 문제 해결의 방안은 될 수 없다고 본다.

2. 산업구조의 개편

가) 계열화(經濟統合 Integration) 문제

육계의 경우 미국이나 일본의 경우 대부분이 계열화 체제로 생산 유통이 되고 있다. 계열화의 장점은 생산농가의 안정적인 경영외에도 많은 장점들이 있다.

그러나 양계·양돈산업의 구조를 거대한 농외자본에 의한 계열화는 종축, 사료약품, 기자재 등의 비중이 크고 해외 수입에 의존하기 때문에 수입구조

와 연관되어 앞으로 축산물의 수입개방 시기를 앞두고 신중한 검토가 있어야 한다.

협동조합 등 생산자 단체가 최종 판매와 유통에 깊이 개입하고 업종별 조합 등이 주체가 되어 후진 통합을 이루어 나가는 것이 바람직하다고 생각된다. 정부주도의 축산으로 나갈 것인가, 복구의 협동조합이 중심으로 된 축산형태로 나갈 것인가, 미국이나 일본처럼 대기업에 맡길 것인가를 결정할 시기가 되었다.

나) 농외 자본의 참여문제

양계산업은 0.97%에 해당하는 1천4백39호가 3만7천4백59천수를 사육하고 있어(65%) 이미 규모화가 이루어지고 상업적 축산으로 발전하고 있으나, 양돈산업은 아직도 5백두 이하가 전체 사육두수의 70%(69.8)를 점하고 있어 농업적 축산으로 계속 발전시켜어 나가는 것이 바람직하다.

일본에서는 1965년 경부터 수산자본이 육계산업에 진출했으나 우리의 경우에는 수산자본이 양돈산업에 크게 진출하였다. 이미 참여한 농외 자본은 사육가와 경합이 되지 않는 종축가공 유통분야에 참여하여 역할을 분담하는 것도 업계 발전에 큰 도움이 될 것이다. 독일, 화란의 차등과세 제도 등도 연구할 과제이다.

3. 소비자의 기호변화

대부분의 인구가 20대와 30대 초반에 밀집되어 있어 식생활의 변화가 급속히 이루어지고 있으며, 계산물이나 돈육이 가격이 저렴한데도 소비가 크게 증가하지 않는 반면에 육가공 제품은 가격이 비싼데도 소비가 크게 증가해서 외식산업과 가공식품을 발전시키고 이에 필요한 육질의 돈육, 계육을 생산해야 한다.

4. 가격 안정

총체적으로 모든 것은 가격으로 표시되기 때문에 가격의 안정이야말로 산업발전의 기본이 된다. 원유

다음으로 사료곡물이 단일품목으로 수입량이 크기 때문에 사료곡물의 대량수입에 따른 이윤을 피하는 기업들은 생산비에서 사료비의 비율이 높은 중소가축의 규모확대를 피하게 되고, 이로 인해 만성적인 가격하락을 피할 수 없게 된다. 과거처럼 양계·양돈에서 주기적 가격변동이 있으면 비축 등 공급 조절로 가격안정이 비교적 쉬우나 장기간의 불황이 계속되면 근본적인 생산조절기능이 없으면 불가능하다.

이윤이 적어 박리 다매식으로 규모의 확장이 이루어지고 생산과잉으로 연결되는 악순환의 청산이 필요하다.

협동조합협회 농사법인 등의 기능을 강화해서 생산자 단체가 유통에 관여하여 생산, 공급, 소비를 조절하는 기능을 가져야 한다.

5. 제도의 개선

낭비적이고 비효율적인 규제가 개선되고, 관세·부가세 등 생산비를 줄일 수 있는 모든 제도적 지원이 필요하다. 소비 홍보 업계의 문제를 찾아 연구 조사하고 새로운 제품의 개발 등에 필요한 재원 마련을 위한 자조금제도의 조기 실현 등이 수입개방이 이미 시작된 지금으로서 급히 서둘러야 한다.

IV. 맺는말

양돈·양계업계의 산적한 많은 문제를 해결하는 데는 막대한 자금과 의지가 필요하다. 현재 274개의 수입제한 품목중 농축산물이 264개라는 현실을 볼 때 앞으로 수입개방압력은 더욱 높아지리라는 것을 쉽게 예견할 수 있다. 그렇기 때문에 정부의 과거 중화학공업 지원에서와 같은 집중적인 축산업에 대한 지원없이는 문제의 근본적인 해결은 불가능하다.

이번 농어촌 종합대책에서도 축산업이 소외된 것은 축산업계가 공동으로 반성하여야 할 것이다. ●