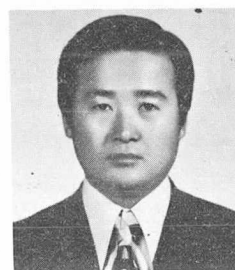


특
별
기
획

'89세계의 곡물수급과 한국의 사료업계 문제점과 대책



김 금 수
(옥성서비스상사 대표)

'89세계의 곡물 수급 예상

세계의 곡물 수급 예상은 한국이 부족되는 전 사료원료 중 특히 곡류를 100% 해외에 의존하기 때문에 중요한 일임은 주지의 사실이다. 따라서 세계 곡물 수출국 중 우리나라와 밀접한 관계에 있는 미국, 중공, 태국을 중심으로 우선 곡물 수급사정을 예측하여 보면 아래와 같다.

가. 미국

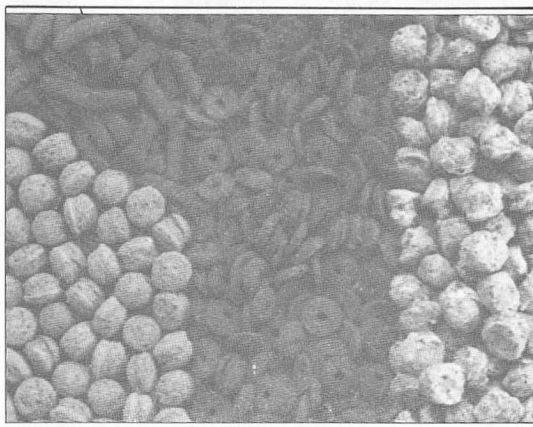
USDA가 발표한 미국산 옥수수 수급 상황을 살펴보면, '87/'88 대비 '88/'89 예상은 기 보도

를 통한 옥수수 주산단지의 한발관계로 생산량의 격감은 기말재고량의 감소를 유발시켜 '83년 이후 가장 불안한 상태임을 알 수 있는데, 주요 내용은 '87/'88 대비 '88/'89 생산량이 10.12 현재 동기대비 70억BU에서 약 36% 감소한 45억BU로 <표1>과 같음을 알 수 있다.

그러나 이상과 같은 감소에도 불구하고 '87/'88 이월 재고량이 '88/'89 생산 예상량과 거의 유사한 43억BU이 있어 '88/'89 생산량 45억BU과 합산할 경우 '88/'89 총 공급량은 88억BU로 '88/'89 총 수요 74억BU을 약간 상회하는 수치가 예상된다.

여기서 중요한 사실은 미농무성이 예상하고

**'89년말 예상 환율 680 : 1 에서
약 5% 절상을 예상한다면 미산
옥수수 50% 사용시 한정된 전체
배합사료 가격 원화상승 압박요인은
5% 정도로 예상**



〈표1〉 미국의 옥수수 수급상황 미농무성 '88. 10. 12

(단위 : 백만BU)

구	분	'87/'88	'88/'89	대 비
		10. 12	10. 12	
공급	기 초 재 고	4,882	4,269	(%)
	생 산	7,064	4,553	△35.5
	수 입	4	5	
	총 공 급	11,950	8,817	0.02
수요	사 료 용	4,746	4,500	
	식품/산업/종자	1,224	1,210	
	총 국 내 소비	5,970	5,710	
	수 출	1,720	1,700	
	총 수 요(A)	7,690	7,410	
	기 말 재 고(B)	4,260	1,407	△67
	재 고 율(B/A)	55%	19%	

있는 '88/'89 수요 예측 74억BU에 관한 문제라 생각한다.

총 수요 예측은 74억BU 중 미국내 사료용 수요 예측을 45억BU로 예상하고 있는데 대하여 필자는 이의를 제기한다. 왜냐하면 '88/'89 미국의 사료용 수요 예측은 '87/'88년을 기초로 하고 있는 느낌인데 미국이나 한국 모든 옥수수 수요국가는 가격의 탄력성에 따라 수요 증감이 예상되기 때문이다.

일부 정보에 의하면 미국은 '88년 사료 생산량이 하반기 들어서부터 약 30% 정도 격감하고 있다 한다. 이는 곡류 가격 앙등에 따른 가축의

방매, 사육 기피에 기인되는 것으로 외신은 전하고 있다. 또한 미농무성은 수출 예상 역시 '87/'88년을 기초로 '88/'89년도 동일하게 17억BU로 예상하고 있는데 한국 등 미국 곡물의 주요 수입국 역시 고곡가 시대에 있어 미산 곡물가격이 저렴하던 시대와 마찬가지로의 곡물량을 수입할 것인지 의문이 있다. 물론 절대 최소치는 수입을 지속하겠지만 상대적 사료가치와 수입국의 옥수수 중심의 사료 수요 환경이 변하지 않을 까 한다. 즉, 가격이 상승하면 어느 정도 수요는 감퇴할 것이며 대체품 수입을 위하여 노력하게 필수적일 것이다.

결론적으로 미농무성의 '88/'89년 옥수수 수급 예측은 미국내 사료용 옥수수 수요 45억BU은 최대치로 예상되며, 45억BU보다 약 15% 정도는 감소할 것으로 보여지며, 수출 수요 17억BU에서 약 5%의 수요 감소를 예상할 수도 있을 것이다.

이러할 경우 약 7억BU 정도의 수급상태가 양호해져 미농무성 기말재고율 19%보다 높아질 공산이 커 기말재고율은 25%~30% 정도로 높아질 공산이 커질 수 있을 것임.

이상과 같은 상황을 고려할 때 시세는 당초 예상 155~160불대에서 상당히 후퇴한 135~150불대로 예상되며, 최대 150불로 예상할 경우 '88년말부터 '89년 2월까지 국내 배합사료공장



'88년말~'89년초 국산 옥수수 재고가 도입곡류 사용의 이유로 5~10% 인상을 실시할 것이나, '89년 3/4분기 부터는 국내시장의 경쟁으로 가격이 오히려 인하될 요인도 있으며, 4/4분기부터는 해외 요인에 의하여 안정내지는 하락할 기미마저 예상



의 기구매 옥수수 평균 단가를 130불로 가상할 때 '89년에는 톤당 약 20불 내외의 원가 압박을 예상할 수 있겠다.

배합사료 가격인상 요인은 미산 옥수수에서 '88년말 대비 '89년에 톤당 약 20불 내외의 인상을 가정할 때 15% 인상요인이 있겠으나 환율 절상 폭에 따라 차이가 있겠다. '89년에 환율절상은 예측키 어려우나 '89년말 예상 환율 680:1에서 약 5% 절상을 예상한다면 미산 옥수수 50% 사용시 옥수수 요인이 한정된 전체 배합사료 가격 원가상승 압박요인은 5% 정도로 예상할 수 있을 것이다.

나. 중공

한국은 '88년에 비교적 저렴한 중공산 파쇄 옥수수를 약 100만톤 구매하였으나 중공 내부의 정책 변화, 가뭄, 홍수 등에 의한 원인으로 '88 4/4분기부터 약 40만톤이 파쇄 옥수수가 계약 취소로 도입이 불가능한 상태이다.

중공산 파쇄 옥수수의 '88 상반기 중 도입가격은 C&F M/T당 100~115불대이었으며, 동기

시점 미산 옥수수 가격은 135~150불대인 점을 감안한다면 한국의 축산업계를 위하여 대단히 고무적인 일이었다 할 것이다.

그러나 중공은 '89년도에는 자국내 식량사정과 국내 사료수요 점증으로 수출여력이 미진할 것으로 예측하고 있으며, 특별한 경우 한국이 수입할 수 있는 수량은 10~20만톤 이하의 소량에 그칠 것이며, 가격 또한 미산 가격보다 5불 내외 염가만이 예상될 것으로 관측된다.

다. 태국

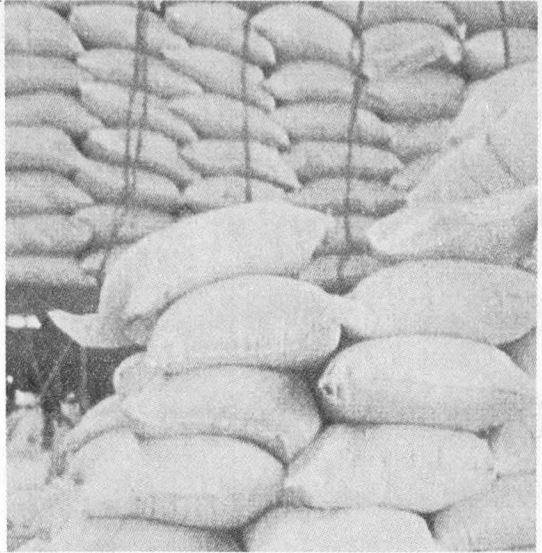
태국은 '88년 옥수수 풍작으로 '87년에 약 270만톤의 옥수수가 생산되어 '88년 3/4분기까지는 수입이 중단된 상태이었으나 4/4분기부터는 약 500만톤 이상의 옥수수 풍작 예상으로 평균 130불대의 옥수수가 수입되고 있는 바 '89년 상반기에는 수입은 지속될 것으로 보여지며 품질면에서 태국 정부가 많은 관심을 보여 향상된 것으로 전해지고 있으나 종전 미산 가격보다 톤당 10불 정도 저렴하던 상황에서 최근에는 5불 정도 저렴하게 시황이 전개되고 있으나 수량면

에서 '89년도에 약 100만톤 내외의 수량을 한국에서 수입할 것으로 관측하고 있다.

라. 기타 원료 문제

대두박중 미산 대두박은 소련의 대량 구매로 가격은 강세일 것이 예상되며, 중공 또한 기후에 의한 감소와 자국내 수요 증가로 약 25~30% 감소한 180만톤 내외의 수출을 예상하고 있어 '88년과 같이 수급이 원활치는 않을 것으로 예상되며, 미산보다는 저가가 예상되나 시세는 강세를 지속할 것으로 보임.

기타 부원료는 채종박, 면실박, 소맥피가 주종을 이루고 있으나 박류인 채종박, 면실박은 중공에서의 수입을 90% 정도 의존하고 있으나 '89년에는 '88년도보다 강세일 것이 예상되며, 소맥피는 국산 소맥피 재고 채화 문제가 어느 정도 해소되는 '89년 2/4분기부터 본격 재개되리라 예상되나 원화절상으로 '88년 대비 원가 압박 부담은 크지 않으리라 예상된다.



이나, '89년 3/4분기부터는 국내시장의 경쟁으로 가격이 오히려 인하될 요인도 있으며, 4/4분기부터는 해외 요인에 의하여 안정내지는 하락할 기미마저 예상된다.

사료업은 외국 의존적 산업으로서 국내에서 원가절감을 기한다는 것은(특히 원료부분에서) 상당히 취약점을 갖고 있다할 것이다.

따라서 그 동안은 전년대비 매출수량의 증가에 따른 고정비 절감 즉, 단위당 경비의 절감이 상당히 기업경영에 기여한 것이 사실일 것이나(평균 전년대비 10% 이상 사료 신장) 매출수량의 정체 또는 둔화, 감소 예상은 고정비 절감은 커녕 내부적 단위당 경비 증가로 상당한 애로가 예상된다.

사료 판매량 증가를 위한 방법으로 인원 증가, 판촉 강화, 판매경비 증가, 대량 생산체제를 위한 고정투자비 증가가 앞으로는 정예 직원, 개방적 경영, 내실주의의 경영에다 품질에 주력하고 대양축 농가에 대하여는 집대, 향응, 해외여행 등 사치성 서비스보다는 양축농가에서 생산된 축산물의 유통에 대해서 적기, 적정가로 판매토록 알선, 지도 등에 적극 참여하여 호흡을 같이할 수 있는 분위기로 전환해야 할 것이다. ●

'89 한국사료업계의 예상과 대책

가. 수요공급면

'88 대비 총수요량은 4~5% 정도로 증가가 예상되나 공장의 신설, 증설, 대형화 공급면에서는 쿼타문제 등의 해결로 충분하리라 보여진다.

특히, 가격경쟁, 외상경쟁이 어느 해보다 치열해질 것이 예상되며, 기업의 지명도가 상당한 위치를 점하게 될 것으로 보임.

나. 사료가격

'88년말~'89년초 국산 옥수수 재고가 도입 곡류 사용의 이유로 5~10% 인상을 실시할 것