

함께 연구합시다

19

원장님들께서는 진료중 또는 진료 계획을 세우실 때 확신이 서지않는 문제에 부딪혀 보신 경험은 없으신지요? 대한치과의사협회지 편집진에서는 원장님 여러분께 보다 실질적인 도움을 드리기 위해 임상과 구체적으로 관련된 문제들에 대한 질문을 받아 관계 전문가의 조언을 듣는 “함께 연구합시다”란을 마련했습니다. 이 난에는 앞으로 병의원 내의 실제 임상에 관련된 어떠한 문제에 대해서라도 가장 자세하고 성실한 답변을 구해 실을 예정입니다. 많은 질의가 있으시기 바라겠습니다. 질문은 기명 또는 무기명 어느쪽도 좋으며 100-282 서울특별시 중구 인현동 2가 192-30(신성상가 Apt. 504호), 대한치과의사협회지 대행기관 현대의학사 (☎277-8867·266-8398)로 보내주시기 바랍니다.

47. 상악전치촬영시 양호한 상을 얻을 수 있는 방법은?

상악전치촬영시 상의 확대 및 치아의 길이가 연장됨을 볼 수 있다. 양호한 상을 얻을 수 있는 방법은?

48. Plaque Control에 있어서 보조기구의 적용과 선택기준은 무엇인가?

Plaque Control에 있어서의 적극적인 치료수단으로서 사용될 수 있는 올바른 보조기구의 적용과 그에 따른 선택기준에 대해 알고 싶습니다.

47. 상악전치촬영시 양호한 상을 얻을수 있는 방법은?

상악전치촬영시 상의 확대 및 치아의 길이가 연장됨을 볼 수 있다. 양호한 상을 얻을 수 있는 방법은?

口腔內撮影法은 平行法(Parallcling method)과 等角撮影法(Biseething method)이 있으나 等角撮影法이 實際臨床에서 많이 使用되고 있다. 이것은 特別한 裝置없이 撮影할 수 있기 때문이다.

下顎에 比하여 上顎撮影時 머리의 位置를 定置시키는 것이 困難하고 가장 重要하다. 그 方法은

1) 얼굴의 正中面이 地平面(床面)과 垂直이 되어야 한다.

2) 上顎의 咬合平面이 地平面과 水平이 되어야 한다.

鼻翼(Ala of nose)과 迎珠(Tragus)를 連結한 線이 床面과 水平을 維持하도록 하면 된다.

이러한 姿勢를 取하도록 하자면 治療椅子(Dental Chair)의 按頭臺(Head rest)를 앞으로 세워주어야 한다. 이러한 姿世는 患者의 목이 곧게 位置시켜야 하므로 患者에게는 不便感을 주게 된다. 따라서 film을 固定시키려면 患者는 머리를 뒤로하여 平安한 姿勢를 取하려 하기때문에 自然 咬合平面의 角度가 變하여 像이 擴大延長되기 쉽다. 術者는 film을 固定시킨 後 반드시 患者의 머리의 位置를 再確認하고 適當한 X線Tube의 角度를 주고 通法에 依하여 撮影處理함으로써 齒牙와 同長의 良好한 X-線像을 얻을 수 있다.

<해설 안형규 서울치대명예교수>

48. Plaque Control에 있어서 보조기구의 적용과 선택기준은 무엇인가?

Plaque Control에 있어서의 적극적인 치료 수단으로서 사용될 수 있는 올바른 보조기구의 적용과 그에 따른 선택기준에 대해 알고 싶습니다.

치주질환을 예방하고 나아가서는 적극적인 치료 수단으로써 치솔과 더불어 dental floss, interdental brush 등의 보조청소기구의 필요성이 인식되기에 이르렀다.

1. 보조청소기구의 의의

치주염의 가장 큰 원인인 치태를 제거하는 방법에는 기계적제거와 화학적제거가 있다. 일상 임상에서 혹은 일반가정에서 가장 흔히 이루어지는 것은 기계적제거법이다. 이 중 가장 중요한 방법이 치솔에 의한 brushing이지만, brushing만으로는 치간부인접면은 물론, 부정 치열부, 치근노출면, 최후방구치의 원심면등의 청소에는 미흡하다. 따라서 치아청결을 보다 확실히 하기 위해서는 brushing과 병용하여 보조적인 청소기구가 필요하다.

2. 보조청소기구의 종류

1) Dental floss

치실의 사용 목적은 치아 사이의 이물질 제거하고 접촉부위와 치은열구 부위를 포함하는 치아의 인접면을 깨끗이 하는데 있다. 종류는 두껍거나 얇은 것이 있으며 왁스를 입히거나 입히지 않은 것으로 나뉜다.

치실사용법은 우선 길이에 있어 사용범위에 따라 차이가 있으나 30-60cm정도로 잘라 양쪽 중지에 감고 치아 사이에 사용할 4cm정도를 남겨둔다. 상악에는 엄지와 검지를 사용하고 하악에는 양쪽 검지를 사용하며 사용한 치실부위는 재 사용하지 않도록 감긴 것을 이동해 가면서 사용한다. 치아 사이의 접촉점 통과시 무

리한 힘으로 인해 치간치은에 상처를 주지 말아야 하며 접촉점을 통과한 치실은 치아면에 부착시켜 상하운동을 5-6회 한다(그림 1, 2).

치실사용은 잘못하면 치은상처, 치은에 열구 발생, 치경부마모, 치간부의 접촉점 상실 등이 초래된다. 그리고 손돌림이 부자연스럽거나 구치부에 사용하기 어렵거나 구토감을 느끼는 사람의 경우 치실 손잡이(그림 3)를 이용한다. 치실은 치솔질 후에 사용하며 치약의 잔여물이나 제거되지 않은 치간부 치태의 제거에 유용한 재료이다.

2) 치간치솔(interdental brush)

치간치솔은 치솔로 잘 닦여지지 않는 큰 치간공간을 가지는 인접 치아나 노출된 치근 이

개부를 청결하게 하기 위하여 사용하는 기구이다. 형태는 손잡이부와 강모부로 나누어 지며 강모가 손잡이부로 부터 직각을 이루게 하고 안정감을 위하여 치아, 턱 또는 뺨에 손고정을 한 뒤 치간치솔을 치아 장축에 수직으로 삽입하여 사용한다(그림 4). 치은의 퇴축과 치간공간의 노출정도에 따라 다양한 치간 청결기구를 적절하게 사용하여야 한다(그림 5).

3) 나무 자극기(wooden stimulator)

치간유두 퇴축을 보이는 경우의 치간부에 사용하며 나무 자극기의 절단면은 삼각형을 이루고 크기가 작아서 치간에 잘 적합된다. 치간부 침착물을 제거해 내고 하방의 치간 치은을 마사지하여 혈액순환을 원활히 한다.

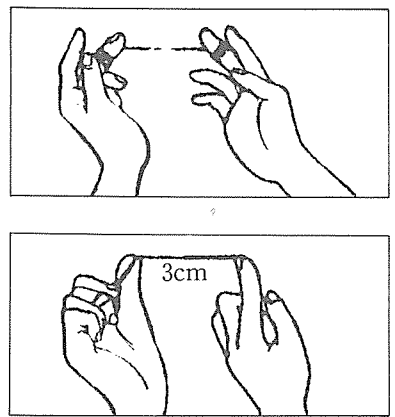


그림1. 치실 잡는법

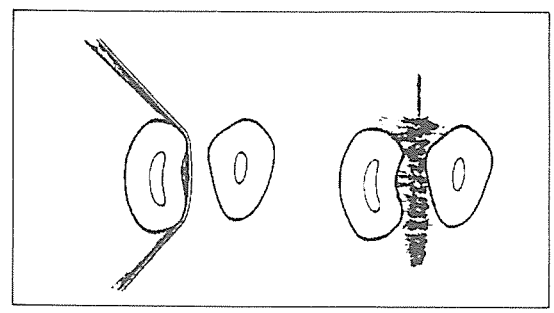


그림4. 합입되거나 불규칙한 인접면의 치료 (A)치실은 (B)치간치솔보다 덜 효과적이다.

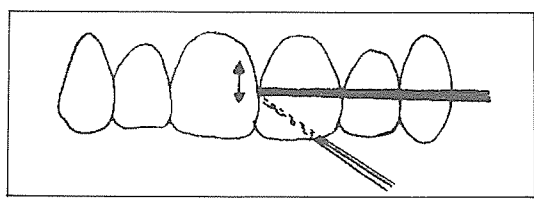
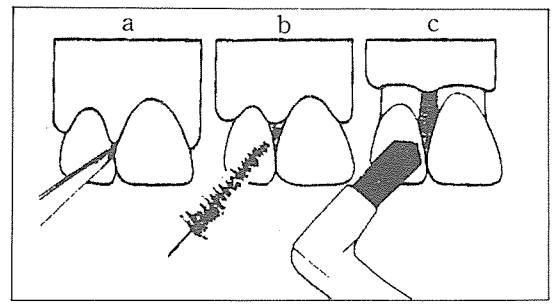


그림2. 치실적용과 사용방향



- A : 치은퇴축 없음-치실
- B : 중등도 치간유두 퇴축-치간치솔
- C : 치간유두 완전소실-unitufted brush

그림5. 인접간 사면 종류와 적합한 치간청결기구

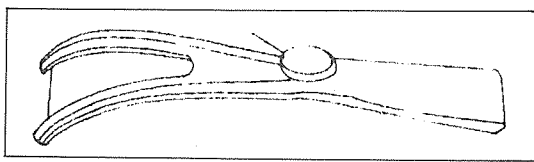


그림3. 치실 손잡이

표1 보조청소기구의 선택기준

Embrasune 의 상태	Large	Interdental brush, Unitufted brush
	Medium	Interdental brush, Wooden stimulator
	Small	Dental floss
Furcation	비관통	Rubber tip, Tooth pick
	관 통	Interdental brush, pipe cleaner
Gingival Enlargement		Rubber tip, Rubber Cup
Fixed Prosthesis		Rubber tip, stim-U-Dent, Floss threaded
Distal Surfaces of Last Posteriors		End tufted brush, Dental floss
Non cooperating and Handicapped patients		Elastic toothbrush, Irrigating devices

사용법은 먼저 손가락 고정법을 충분히 익힌 뒤 물에 적셔서 삼각형의 밀면이 치은에 닿게 하고 약간 교합면쪽에서 삽입하며 치은 손상을 방지한다. 중등도 이상의 치간 유두 퇴축시에 사용하는 것이 좋으며 부치악 부위에 인접한 치아면을 닦는 데 이용할 수 있다.

4) 고무 자극기(rubber stimulator)

치간 청소기구중에 부드러운 원추형의 고무가 치술 끝에 부착된 것으로 치간치은의 혈액순환을 촉진시키고 조직의 건강을 향상시킨다. 치간유두 높이가 낮거나 치간공간이 많이 노출되어 있는 치간부에서는 침착물 제거용으로 쓰일 수 있으나 정상의 치간유두나 치간공간이 채워져 있는 곳에서는 오히려 치은에 손상을 줄 수 있으며 급성 염증상태 또는 치은연하 치석이 있는 부위에서는 사용하지 않는다. 자극기의 끝부위를 치간부와 평행되게 하면서 약간 치관부로 향하여 회전운동을 하여 치은에 압박

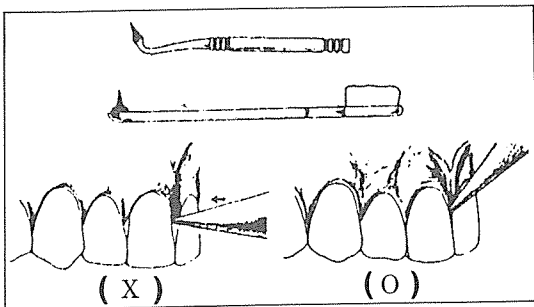


그림6. 리버 팁 사용방향

을 가해 준다(그림 6).

3. 보조청소기구의 선택기준

치주질환에 이환되면 치은의 형태변화(증식, 퇴축)에 의하여 통상의 brushing만으로는 인접면, 치근이개부, temporary splint부위, 영구 고정장치부위에는 충분한 치태제거가 어렵게 되어, 건강한 치은이상으로 적절한 치태제거가 요구되기 때문에 보조적인 청소기구가 필요하다.

따라서 보조청소기구는 plaque control에 있어서 상당히 중요한 위치를 차지하게 되었으며, 보조기구의 선택에는 여러가지 요인이 작용한다. 구강내 상황은 개인마다 일정하지 않고, 동일구강내이더라도 치아에 따라 다르기 때문에, 개인의 그때 그때의 구강내 상황에 맞게, 또한 능력에 적합한 기구를 선택해야 된다(표 1).

구강위생에 대한 일반대중의 의식이 향상됨에 따라 plaque control의 중요성에서부터 각종 brushing방법의 개발과 다양한 치술 및 보조청소기구도 생산되어 일반화되기에 이르렀다. 아직까지는 plaque control의 주체는 치술에 의한 것이며 이것을 보조하는 것이 interdental brush나 dental floss등의 보조기구인 것을 인식하여야 한다.

<해설 경희대치대 치주과학교실 권 영혁 교수>