

大邱都市圈에 있어서 論工뉴커뮤니티의 性格

朴 泰 和*

〈目 次〉

1. 序論	1) 大邱大都市圈과의 관계
1) 研究目的	2) 玄風都市圈과의 관계
2) 研究方法과 資料	3) 기타 周邊地域과의 관계
3) 뉴커뮤니티의 概念	4. 論工뉴커뮤니티의 性格
2. 뉴커뮤니티의 形成과 發達	1) 住民構成
1) 先進國의 뉴커뮤니티	2) 産業活動
2) 論工뉴커뮤니티	3) 人口流動
3. 論工뉴커뮤니티의 立地	5. 要約 및 結論

1. 序 論

1) 研究目的

大都市에 인구가 집중하고 더 크게 성장하게 되면 大都市는 그 주변지역의 大都市圈에 대해서 支配를 확대해 나간다. 그 결과 大都市圈의 空間變化에는 주로 人口의 변화와 經濟活動의 변화가 일어난다.¹⁾ 이와같은 空間變化는 그 과정이 2가지 형태로 진행된다.

첫째, 中心都市의 各種機能이 自然發生的으로 주요 交通로를 따라 주변지역에 확산한다. 둘째는, 大都市圈의 지역구조와 관계되어 中心都市의 特定機能의 계획적인 분담이 이루어진다. 先進國에서는 전자 즉 自然發生的 무질서한 확산에 따

른 각종 都市問題를 치유하기 위하여 후자 즉 計劃的으로 新都市를 건설하여 中心都市의 기능을 분담시킨다. 이와같은 新都市는 계획목적에 따라 그 位置, 規模, 機能과 관련하여 性格이 다양하다. 우리나라에서도 大都市의 과도한 성장으로 인하여 自然發生的 또는 計劃的 확산에 의한 大都市圈의 空間變化를 경험하고 있다. 그 중 계획신도시가 서울大都市圈內의 安山, 果川 등에 건설된 바 있으며 최근에는 一山과 盆唐에 新都市가 건설 중에 있다.

그러나 이들 新都市의 대부분은 그 규모가 市級 이상의 도시가 일반적이고 小規模의 計劃新都市는 드물다. 비록 兩者 공히 計劃新都市임에는 틀림 없으나 兩者는 共通性을 가진 한편 特殊性 또한 지니고 있는 것이 확실하나 韓國의 경우 소규모 신도시의 研究가 없는 것이 문제가 되고 있다. 이런 점에서 本 研究는 大邱大都市圈에 건설된 小規模 新都市 즉 論工뉴커뮤니티(new community)

*慶北大學校 地理教育學科 助教授

1) Steinnes, Donald N., 1982 "Suburbanization and the 'Malling of America' a Time - Series Approach", *Urban Affairs*, Vol. 17, No. 4, p. 401.

에 대해서 (1) 뉴콤뮤니티의 건설배경과 그 理想의 其現 여부를 밝히고, (2) 뉴콤뮤니티의 구성과 大邱大都市圈과의 관계를 밝히므로써 論工 뉴콤뮤니티의 地理的性格을 究明하는 것이 目的이다. 그외에 현실적으로 新都市 건설에 따른 문제점을 발견함으로서 新都市 건설계획에 參考資料를 제공하는 것이 부차적인 目的이다.

2) 研究方法와 資料

新都市의 연구방법은 (1) 地域開發과 관련된 計劃의 측면의 연구, (2) 建設技術과 관련된 都市工學의 측면의 연구, (3) 大都市圈에서 위성도시적 성격과 관련된 地理學的 측면의 연구가 있다. 本 研究는 論工 뉴콤뮤니티가 大邱의 機能圈內에 위치함으로써 大邱와 기능적으로 밀접이 結合되어 있을 것이라는 假定하에 (3)의 관점에서 뉴콤뮤니티의 性格을 해명하고자 한다. 아울러 新都市는 도시계획의 의미를 함축하고 있으므로 뉴콤뮤니티 그 自體의 目的과 理想의 달성, 계획에 의하여 創出된 空間組織을 구명하고자 한다. 마지막으로 新都市가 일찌기 발달하고, 연구가 풍부한 先進國의 연구성과와 論工 뉴콤뮤니티를 比較, 分析, 評價하고자 하였다.

新都市의 건설배경과 도시계획에 관한 자료는 文獻에 의존하였고 뉴콤뮤니티의 주변지역의 관계나 性格은 공장과 국민학교를 대상으로 실시한 設問調査 결과와 현지답사를 기본으로 했다.

3) 뉴콤뮤니티의 概念

일반적으로 우리나라에서 新都市라는 용어는 西歐에서 New Community, New Town, New City 를 망라하는 용어이다. 이들 西歐의 용어는

그 용어에서 함축하고 있듯이 人口規模에 차이를 둔 것인데 그 중 New Community 는 인구가 가장 소규모이어서 독자적인 行政이나 自治機能이 적은 것을 의미한다.²⁾

그러므로 순수한 뉴콤뮤니티 만을 목적으로 하는 건설에 있어서도 大都市의 내부에 건설되거나 既存都市에 접근해서 건설될 때는 行政的으로 그 도시에 종속된다. 그러나 뉴콤뮤니티가 大都市의 교외에 건설되게 되면 뉴콤뮤니티 그 자체로 존속하지 않고 독자적인 行政體系를 가진 衛星新都市 (new satellite town or city) 로 성장하는 것이 일반적이다.

원래 콤뮤니티는 사회학적 語彙의 요소이나 사회적으로 또 지리적으로 조직된 단위이다. 즉 콤뮤니티는 단순히 場所 또는 특정 지리적 지역내에서 살고 있는 집단으로서 하나의 空間單位 (spatial unit) 로서 설명된다.³⁾ 이와같은 空間單位는 小地域 (subarea) 으로서 그 특징은⁴⁾ (1) 비교적 自治的으로 주민의 필요를 充足시킬 수 있는 능력을 가진 生態學的 單位 (ecological unit) 이다. (2) 收入, 人種, 階層 등과 관련하여 高度의 동질적인 주민이 거주하는 自然的 地域 (natural unit) 이다. (3) 地域住民들 간에 고도의 사회적 交流과 友好的인 접촉이 이루어진다. (4) 주민들은 고도의 意味있는 사회적, 지리적 지역으로 보이도록 象徵的 책임을 느끼고 있다. 또 Bell 과 Newby 는 콤뮤니티를, “(1) 공통의 地理的 地域을 점유하면서, (2) 상당한 공통적인 유대를 가지고, (3) 상호교류하는 하나의 인구집단의 성격으로 설명하고 있다. 그러므로 콤뮤니티는 농일한 公共施設, 行政機關, 레크레이션 센터를 이용하고 高度의 신뢰와 상호 의존하에서 對面接觸이 이루어지는 지역으로⁵⁾ 도시에서는 近隣住區 (neighbourhood unit), 郊外에서는 상당이 큰

2) Wallace, Samuel E., 1980. *The Urban Environment*. Illinois: The Dorsey Press, 1980. pp. 221~223.

3) Poplin, Dennis E., 1979. *Communities: A Survey of Theories and Methods of Research*, Second Edition, New York: Macmillan Publishing Co., Inc., pp. 3~9

4) Abrahamson, Mark, 1980. *Urban Sociology*, Second Edition, New Jersey: Prentice - Hall, Inc., Englewood Cliffs, p. 148.

5) Pacione, Michael, 1980. "Differential Quality of Life in a Metropolitan Villige", *The Institute of British Geographers*, Vol. 5, No. 2, p. 186

6) Wilson, Robert A. & Schulz, David A., 1978. *Urban Sociology*, New Jersey: Prentice - Hall, Inc., p. 173.

마을 (metropolitan village) 을 지칭하고 있다.

한편 뉴콤뮤니티는 충분히 계획되어서 그들 주민에게 모든 종류의 施設이나 서비스를 제공해 주는 커뮤니티다.⁷⁾ 그러므로 西歐에서 뉴콤뮤니티의 建設背景은 다양한 계층의 주민에게 住宅을 제공하고 또 구성원에게 職業을 보장하고 文化的, 慰樂的 기회를 마련해 주어야 한다. 즉 情力的이고 活動的인 도시생활의 모든 利點과 촌락의 모든 아름다움과 즐거움이 완전하게 결합할 수 있는 새로운 生活環境의 창조이다.⁸⁾ 특히 도시문제와 관련하여 뉴콤뮤니티는 交通混雜, 住宅의 슬럼 (slum) 화, 郊外의 무질서한 膨脹 등 도시의 退化내지는 荒廢 문제를 해결하고 나아가 都市地域의 성장이 계속됨에 따라 提起되는 새로운 都市問題의 해결책을 창조하는 의미를 내포하고 있다.⁹⁾ 이와같은 뉴콤뮤니티의 長點에도 불구하고 專問家들은 경제적으로 여유가 있는 美國에서도 미래에는 완전한 뉴콤뮤니티의 개발이 어렵다고 보고 있다.¹⁰⁾ 그것은 뉴콤뮤니티가 住民이 이주하거나 工場이 稼動되어 이익을 남기전에 기본적으로 건설이 완성되어야 하며 더불어 道路, 公園, 아름답고 즐거운 환경을 조성하는데 開發者들에 의해서 여러해 동안 거대한 投資가 이루어져야 하고, 健康, 教育, 福祉에 과도한 요구가 이루어지고 있기 때문이다.¹¹⁾

현실적으로 西歐의 메트로폴리스 (metropolis) 주변에 건설된 뉴콤뮤니티는 郊外 커뮤니티 (suburban community) 와 衛星 커뮤니티 (satellite community) 로 구성되어 있다.¹²⁾ 전자는 소비적인 住宅郊外로서 中心都市 (central city)

외곽에 위치한 도시화의 核으로서 行政적으로 어느정도 독립되어 있으나 經濟的, 心理적으로 메트로폴리스가 마련한 施設이나 서비스에 연결되어 있고 住民은 상당히 從屬의이다. 후자는 생산적인 產業郊外로서 그들 주민 뿐만 아니라 그 주변의 주민에게도 職場을 마련해 주는 生産센터로서 메트로폴리스에 대해서는 상당히 獨立의이다. 그러므로 西歐의 大都市地域 (metropolitan) 은 단순히 극단적인 큰 도시가 아니고 일련의 독립된 커뮤니티 또는 뉴콤뮤니티의 집단인 大都市地域이다.¹³⁾ 그러므로 大都市地域은 中心都市와 經濟的, 文化的으로 조직된 地域 커뮤니티가 다양하게 포함되어 機能的으로 連繫되어 있다.

2. 뉴콤뮤니티의 形成과 發達

1) 先進國의 뉴콤뮤니티

英國의 Howard 가 1898년 “Tomorrow : A Peaceful Path to Real Reform” 을 출판하여 뉴콤뮤니티의 理念을 가장 먼저 提唱했다.¹⁴⁾ Howard 의 構想에 따라 1903년 London 북방 35마일 지점의 Letchworth 에 첫번째 田園都市가 건설되고 1919년에 역시 London 북방 Welwyn 에 田園都市가 건설되었다. 이들은 London 주변에 새로운 도시환경을 건설함으로써 根本的으로 London 의 과밀화로 인한 混雜과 社會惡을 구제할 수 있다는 착안이다. 주요한 내용은¹⁵⁾ (1) 人口

7) Johnston, Michael, 1978, “Public Policies, Private Choices : New - Town Planning and Lifestyles in Three Nations”, *Urban Affairs*, Vol. 13, No. 1, p. 11.

8) Poplin, Dennis E., op. cit., p. 71.

9) Gist, Noel P. & Fafa, Sylvia F., 1964, *Urban Society*, Fifth Edition, New York : Thomas Y. Crowell Company, Inc., p. 244.

Wallace, Samuel E., op. cit., p. 218.

10) Poplin, Dennis E., op. cit., pp. 73~74.

11) Zehner, Robert B., 1971, “Neighbourhood and Community Satisfaction in New Towns and Less Planned Suburbs”, *Journal of the American Institute of Planners*, November, p. 384.

12) Poplin, Dennis E., op. cit., pp. 49~51.

13) Pacione, Michael, op. cit., p. 185.

14) Schaffer, Frank, 1978, “The New Town Movement in Britain”, *Systems of Cities*, Bourne, L. S. & Simmons, J. W., ed., Oxford University Press, Inc., p. 529.

와 地域을 한정하기 위한 綠地帶(greenbelt)를 설치하고, (2) 自體住民을 부양하기 위한 自足都市(self-contained)이고, (3) 近隣住區別로 生活施設과 서어비스施設을 함께 갖춘 人間美 넘치는 뉴콤뮤니티로 최근까지도 인구 3만 미만으로 남아있다. 1차대전 후에는 戰爭英雄들을 위한 邸宅(Homes for Heroes)을 보다 시급한 과제로 인식하고 1919년 주택 건설법(Housing Acts)을 제정하고 大工業都市 주변에 낮은 賃賃料의 주택을 건설하게 되었다.

1929년 London과 Manchester에 근접하여 각각 Becontree와 Wythenshawe의 衛星田園타운(satellite garden town)을 건설하였다. 이들 소규모의 衛星타운은 전자의 田園都市와 유사하다.¹⁵⁾ 현저한 차이점은 커뮤니티 주민의 생계를 母都市 산업에 의존하고 있는 住宅 커뮤니티라는 점이다. 2차대전 후 英國은 London의 무질서한 확산(Sprawl)을 방지하기 위하여 주변에 環狀의 그린벨트(greenbelt)를 설정하고 市街地內의 人口와 工場의 이심화(decentralization)를 목적으로 그린벨트 외측에 8개의 自足的인 커뮤니티(self-contained community), 즉 衛星新都市(new satellite town)를 건설한 것이다. 그 중에서 London 북방 50km지점에 1946년 건설된 Stevenage는 英國新都市 개발의 轉期를 이루었다. 인구 6만명의 職任均衡의 自足都市, 近隣住區 시스템 도입, 自然景觀의 보존, 步車道路의 분리 등을 갖춘 도시건설이다.¹⁷⁾

美國에서 최초의 뉴콤뮤니티는 1890년 Pullman의 鐵道會社가 Chicago 남쪽 8마일 지점에 건설한 Pullman 모델타운(model town)이다.¹⁸⁾ 이 타운은 美的環境과 機能의인 調化를 강조하였다. 그러나 커뮤니티 관련시설이 결핍되고, 노동

자들이 지불할 수 없는 높은 賃賃料, 주변환경을 무시하고, 成長을 위한 방향제시와 변화에 대한 柔軟性의 결핍으로 失敗하였다.¹⁹⁾ 그러나 뉴콤뮤니티의 嚆矢는 제1차대전후 1929년에 都市住宅建設會社(The City Housing Coporation)가 New York의 통근거리에 위치한 New Jersey의 空地에 건설한 인구 25,000의 Radburn이다. H. Wright와 C. Stein의 계획에 의하여 大街區(superblock) 개념을 도입하고, 單獨住宅家口(single family dwellings)를 쿨-더-삭(cul de sac) 형태로 건설하였으며, 自動車 도로를 주위로 우회시키고, 步行者 전용도로를 이용하여 접근할 수 있는 內部公園(internal park)을 만든 理想都市의 건설이었다.²⁰⁾

그후에도 1930년대 Roosevelt의 New Deal 정책에 고무되어 그린벨트내 Green-Hill(Ohio), Green-Dale(Wisconsin), Green-Belt(Maryland) 등의 衛星 커뮤니티가 건설되었다. 역시 大街區 개념의 도입으로 단독주택가구, 많은 空地와 公園, 交通體系의 개선에 의한 英國의 田園都市의 典型이다.

그러나 경제불황과 제2차대전으로 産業을 유지하지 못하여 경제적인 자립을 성취할 수 없었다는 점에서 住宅郊외로 전락했다. 제2차대전후 1962년에 Wasington D. C. 교외에 건설한 Reston은 新都市 運動家 Simon이 건설한 인구 26,000(1975)의 뉴콤뮤니티다.²¹⁾ 모든 大都市圈 지역에 위치한 무계획적 도시와는 대조적으로 綜合開發計劃을 세워 환경과 밀착하고 社會的 交流를 지향하며 近隣住區내 생활시설과 慰樂施設을 갖춘 커뮤니티다.

스웨덴은 대도시의 성장완화를 위해 産業을 後進地域으로 이동시켜 독자적인 小都市 즉 衛星

15) Scargill, D. I., 1979, *The Form of Cities*, Bell & Hyman, pp. 160-162.

16) Gallion, Arthur B. & Eisner, Simon, 1980, *The Urban Pattern*, Fourth Edition, D. Van Nostrand Company, p. 86.

17)李大雨, 1981, “英國에 있어서의 新都市開發政策(下)”, 都市問題, 第16卷, 第3號, p. 64.

18) Wallace, Samuel E., op. cit., p. 221.

19) Buder, Stanley, 1967, “The Model Town of Pullman: Town Planning and Social Control in the Gilded Age”, *Journal of the American Institute of Planners*, January, p. 9.

20) Gallion, Arthur B. & Eisner, Simon, op. cit., p. 142.

21) 林岡源 譯, 1981, 新都市, 一 새로운 生活樣式-(“New Town: another way to live”, by Campbell, C. C.), 서울: 大韓教科書株式會社, p. 32.

Wallace, Samuel E., op. cit., p. 110.

유니티(satellite garden city)를 건설하는 것이 국가의 정책이다.²²⁾ Stockholm으로 부터 14.5km 거리에 위치한 Vällingsby는 인구 44,000인으로 계획되어 1954년 완성을 보았다. 공중교통 체계에 의해서 近隣地域들과 기능적 連繫를 이루어 통합적인 발달을 이룬 衛星센터(satellite center)로서 아름답게 잘 계획된 뉴콤유니티다.

이상에서 先進國의 뉴콤유니티의 建設背景은 (1) 대도시의 過密을 벗어나서 人間美 넘치는 小都市社會 建設 (2) 田園의 環境과 밀착된 理想都市 建設 (3) 대도시의 무질서한 擴散防止 (4) 일시에 대규모의 주택수요 발생 (5) 대도시의 성장 완화를 위한 產業의 離心化 등으로 볼 수 있다. 이러한 뉴우콤유니티 건설에 있어서 포함되는 주요내용은 (1) 인구와 지역을 한정 (2) 職住均衡의 自足都市 (3) 생활시설과 서어비스시설을 갖춘 近隣住區制 도입 (4) 쿨-더-삭(cul de sac) 형태의 단독주택 街區 (5) 많은 내부공원과 공지(open space) (6) 자동차 도로와 보행자 전용도로 분리 등이다. 그러나 뉴콤유니티의 건설은 많은 투자 때문에 미완성 되는 경우가 많다.

2) 論工뉴콤유니티

論工뉴콤유니티는 慶尙北道 達城郡 論工面의 本里洞, 北洞, 南洞 등 3개 동에 한국토지개발공사가 주관이 되어 건설된 論工工業團地와 背後居住地를 지칭한다.

論工뉴콤유니티는 大邱市 도심에서 서남부 27.0km 거리에 위치한다. 論工뉴콤유니티의 건설배경은²³⁾ 大邱市街地내의 散在한 공장을 疎散收容하고, 周邊地域에 고용기회를 제공하는 것이 주目的이다. 論工뉴콤유니티의 開發計劃을 보면²⁴⁾ 그림 1에서 工業團地는 123.5만평으로 純工場부지 68.9만평(55.8%)에 목표년도에 섬유, 기계, 식품, 화학 등 200여개 工場, 종업원 30,882명을 雇傭하도록 계획되어 있다. 背後居住地는 15.6만평

으로 純住居地 8.3만평(53.0%)에 공단종업원 1,520인과 그 가족을 합하여 5,946명을 수용하도록 계획되어 있다.

구체적으로 배후거주지는 공업단지에 인접하여 개발하고 職住近接의 주택지를 제공하여 산업 전사들의 생활에 安息處를 마련하도록 계획되었다. 아파트단지는 904가구 3,392명을 수용함으로 상당이 高密度로 계획되어 있다. 單獨住宅團地내에는 616가구 2,554명으로 低密度로 배분계획되어 있다. 이들 주택단지에는 住區單位로 分區施設을 계획하고 工業團地와 중간지점에는 상주인구가 없는 住區中心施設을 계획하였다.

즉 行政施設로는 경찰관 파출소, 소방관 파출소, 우체분국, 厚生施設로는 탁아소, 경로당, 商業施設로는 슈퍼마켓, 일반상가, 文化施設로는 도서관, 영화관 등이 중요한 것으로 볼 수 있다. 그 외에도 공업단지에는 支援施設이 있는데 그 專業施設은 은행 2개소, 보험회사, 用役會社, 서어비스회사, 保健·厚生施設로는 종합병원 1개소, 운동장, 근로자회관, 수영장, 商業施設로는 슈퍼마켓, 연쇄점 등이 중요한 것이다. 현재까지 약간의 生活便益施設은 조성되어 있으나 文化와 慰樂施設은 거의 마련되지 못했다.

한편 뉴콤유니티의 계획에 중요한 田園的 環境의 계획을 보면 綠地는 工業團地에서 25.9만평으로 20.9%이고 住居地域에서 0.5%이다. 대부분이 自然綠地로서 주변의 山麓이다. 公園綠地는 工業團地에서 7만평(5.7%)이 있으나 인공적으로 조성된 것이 아니고 자연적으로 솟아있는 野山이기 때문에 주민의 일상생활에서 즐길 수 있는 公園과 綠地가 없다. 道路體系 역시 幹線道路가 주거지역과 공업단지의 중앙을 통과하고 있고 道路率(공업단지 11.4%, 주거지역 25.2%)이 비교적 낮다.

이상에서 論工뉴콤유니티의 도시설계의 주요 특징을 보면 장점으로서는 (1) 近隣住區 계획에 의한 신주택단지는 採光, 通風, 展望, 景觀 등을

22) 朴好江, 1983, "英國의 New Towns 形成과 都市地域開發", 地域社會開發論叢, 第5輯, 大邱大學校, 새마을 地域社會開發研究所, p. 79.

23) 慶尙北道, 1979, 論工工業 및 住宅團地造成 基本計劃, 韓國土地開發公社, p. 15.

24) 慶尙北道, 前掲書, p. 30.

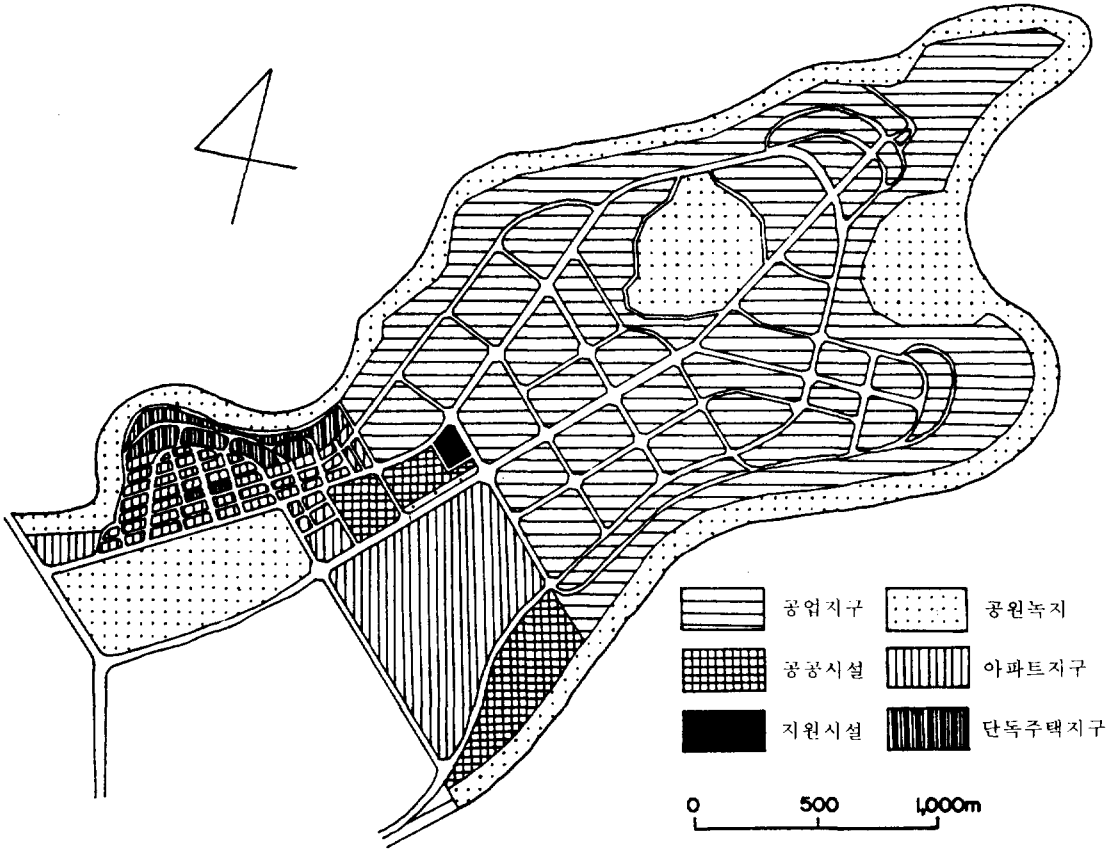


그림 1. 論工뉴콤뮤니티의 토지이용 계획

감안하여 고도에 따라 조화있게 배분되어 있고, (2) 近隣住區의 중심시설이 집단화 되어 이용에 편리하며, (3) 工業團地와 주거지역 중간에 支援施設과 中心施設을 인접배치하여 이용이 容易하다. 그 반면에 단점으로는 (1) 背後 住居地域은 工團從業員의 4.9%만을 수용함으로써 工業團地가 중요시 되는 people - follow - jobs 에 의한 캄파니 타운(company town)적인 성격을 띠고 있으며²⁵⁾ (2) 뉴콤뮤니티로서 近隣住區의 시설이 함축하고 있는 像徵적인 요소, 活動패턴, 社會的

접촉 등과 관련하여 볼 때²⁶⁾ 그 내용이 빈약하고 부족하다. (3) 田園都市에서 필수조건인 주거지역내의 近隣公園이나 空地(open space)가 부족하고, (4) 步車道路 分離에 의한 迂迴道路나 步行者의 전용도로가 없다는 점이다. 현실적으로 都市計劃은 장기적으로 規範적인 形態를 적용하여 건설되어야 함에도 건설의 主體였던 韓國土地開發公社가 모든 업무를 論工工業團地 管理工團에 넘겨 줌으로서 計劃建設이 어렵게 되었다.

25) Steignes, Donald N., op. cit., p. 412.

26) Dahmann, Donald C., 1985, "Assessments of Neighbourhood Quality in Metropolitan America", *Urban Affairs*, Vol. 20, No. 4, p. 513.

3. 論工뉴콤뮤니티의 立地

1) 大邱大都市圈과의 관계

論工뉴콤뮤니티는 大邱大都市圈의 남서부에 위치하고 大邱都心으로부터 20~30km 거리대에 포함되어 있다. 大邱圈의 20~30km 거리대는 表 1에서 보면 全國 大邱都市圈 중에서도 가장 많이 인구가 감소하고 있다. 서울圈의 20~30km 거리대내에서는 1970~1980년 간에 117.0%의 많은 人口增加率을 보였고, 釜山圈은 15.1%의 다소 적은 增加率을 보였다. 그 반면에 大邱圈은 -19.5%의 감소를 보였다. 이들 지역은 대도시에 근접하면서도 產業構造의 변화가 없는 전통적인 農業地域으로서 도시화에 의하여 농촌인구가 流出하는 落後된 지역이다. 제2차 국토종합개발계획에 의하여 서울과 釜山의 가속적인 성장이 억제되고 大邱는 光州, 大田과 더불어 國土中央部の 3大核으로 중점 육성하게 되었다.²⁷⁾ 이러한 측면에서 大邱圈의 육성과 더불어 大邱圈 중에서 가장 落後한 本 研究地域의 개발이 자연스럽게 浮刻되었다. 그것은 本 研究地域이 1977년 邱馬高速道路가 개통되어 교통이 革新的으로 개선되었기 때문이다. 邱馬高速道路는 大邱 서부의 금호강변에서 京釜高速道路와 연결되고 1984년 개통된 88올림픽 高速道路와는 本 研究地域 북쪽 13km지점에서 접속되고 있다.

그래서 高速道路를 통하여 大邱 都心과 교통시간이 20분대로, 馬山과는 40분대로 크게 단축되

표 1. 대도시권(20~30km)의 인구증가

구 분	1970	1980	증 가 율
서 울	656,956	1,425,776	117.0%
부 산	110,360	127,008	15.1%
대 구	295,458	237,839	-19.5%

자료: 국토개발연구원, 대도시권 관리를 위한 정책연구, 자료집, 1985, 22-23.

었다. 그 결과 大邱圈의 여타 주변지역과도 기능적 連繫에 의한 발달의 가능성이 크게 증대되었다. 더우기 내륙지역의 大邱와 龜尾, 임해지역의 馬山과 昌原이 연계되어 발달할 수 있는 중간적 위치에 있다.

한편 大邱市도 급격한 도시화 과정에서 大邱都市圈내의 構造의 변화가 일어나고 있다. 1970년 大邱는 인구 100만명을 초과하게 되자 메트로폴리스(metropolis)로 성장하게 되었다. 따라서 지금까지 大邱市 내부에 한정된 點의인 도시화가 아니라 大邱市를 포함하여 그 주변지역에 걸친 面的인 도시화가 시작되었다.

또 1965년 부터 시행되어온 都市計劃에서 都市計劃區域내 토지이용의 地域制에 의하여²⁸⁾ 遠心的 機能이 주변지역에 분산이 촉진되었다. 그래서 大邱 大邱都市圈에는 남부에 慶山, 동부에 河陽과 永川, 북서부에 倭館 등이 大邱市의 유기적 관계하에서 특정기능의 衛星都市로 성장함으로써 大邱 大邱都市圈의 機能的 分化가 시작되었다.

本 研究地域은 大邱 大邱都市圈내에서 이와같은 여건 때문에 (1) 地方工業團地를 조성하여 大邱圈의 주기능인 工業을 유치 발전시키고, (2) 특히 大邱市내에 산재해 있는 1,470개 업체의 用途地域 위반공장의 일부를 受容하는데 主안점을 두었다. 그 때문에 (3) 大邱市의 인구를 수용하는 住宅機能이 경시되고 工業機能이 중시되었다.

2) 玄風都市圈과의 관계

論工뉴콤뮤니티는 達城郡 玄風面의 面所在地로부터 북방 3.2km의 거리에 근접위치하고 있다. 그러나 論工面의 面所在地로부터는 남방 10km의 원 거리에 위치하고 있다. 그 때문에 論工뉴콤뮤니티는 自然的, 人文的으로 論工面보다 玄風面과 더 밀접한 관계를 가지고 玄風의 定住生活圈에 속한다. 따라서 論工뉴콤뮤니티는 都市計劃上 玄風 都市計劃區域內(그림2)에 포함되어 있다.²⁹⁾ 玄風은 1911년 까지는 慶尙北道 41개 郡의 하나인 玄

27) 第2次 國土開發計劃, 1982, 1982~1991, 大韓民國政府, p.31.

28) 大邱市史, 第三卷, 1973, 大邱市史編纂委員會, p.441.

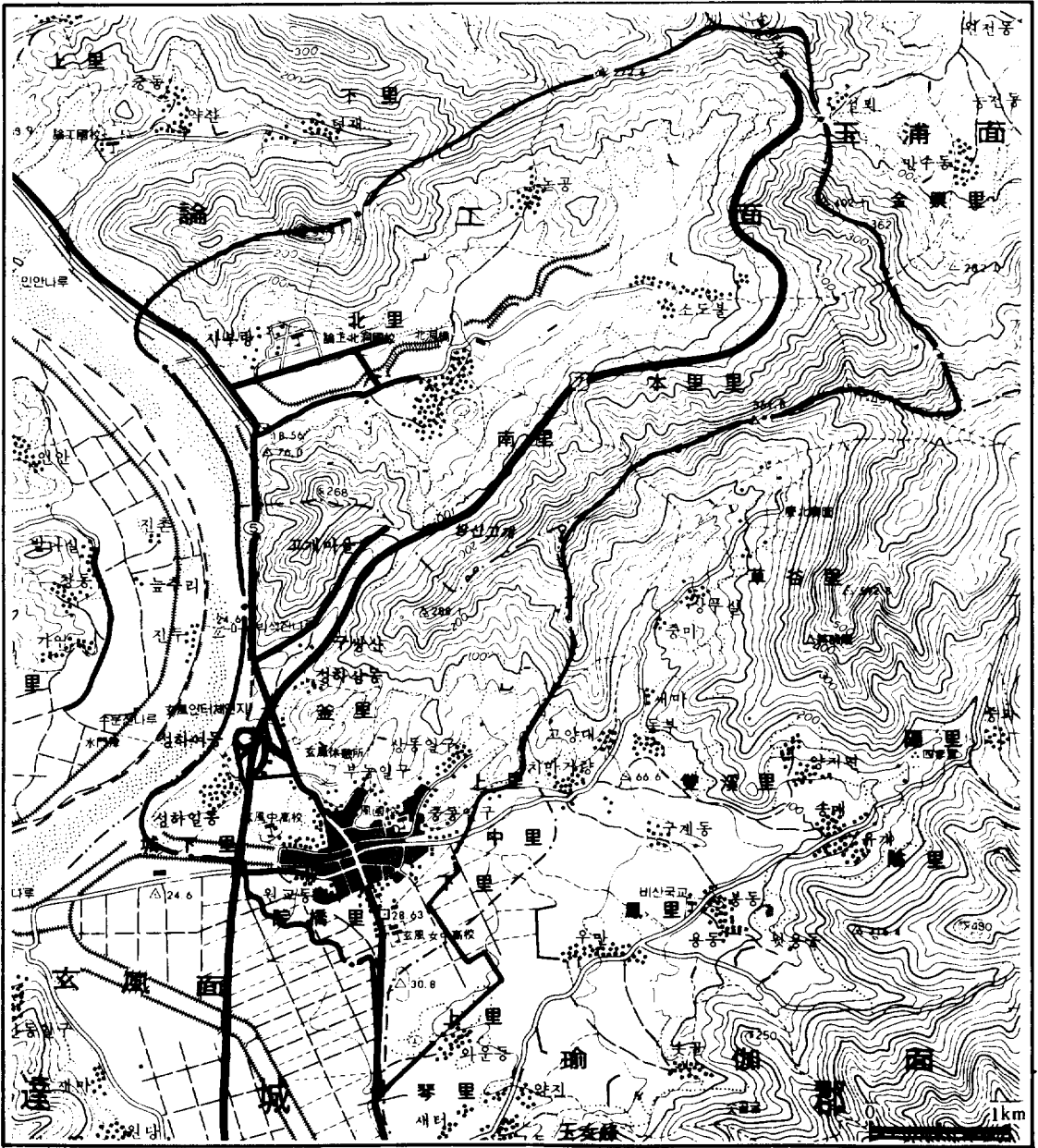


그림 2. 玄風 도시계획 구역

風郡의 郡廳所在地이다.

玄風郡은 玄風面 論工面 瑜伽面 求智面の 4개 면을 관할하고 있다가 達城郡에 병합되었다. 그래서 玄風에는 지금도 郡單位 機關 중 達城警察署, 畜産業協同組合, 專賣公社 達城支店, 達城

文化院 등이 있고, 郡廳과 教育廳 등 일부 郡단위 기능은 大邱市에 所在하고 있다. 이와같이 玄風은 郡 行政機能의 일부 상실로 인하여 達城郡 남부지역의 중심지 임에도 불구하고 그 주변지역과 더불어 農村人口의 유출로 인하여 人口가 감소하

고 落後地域으로 轉落했다.

玄風面의 인구는 1970년 12,273명에서 1980년 11,117명으로 10년간 9.4%의 감소를 보이고 있다. 玄風都市計劃은 1975년 지역 생활권의 중심으로서 大邱시가 직할시로 승격하면 達城郡의 모든 행정기능이 玄風에 집결될 것에 대비하여 地方行政中心都市로서 육성하고, 大邱에서 30km권에 위치하고 있는 慶山, 高靈, 倭館, 永川 등과 같이 발전하는 위성도시에 대비하여 계획하였다. 또 玄風은 1977년 瑜伽面과 경계에 조성된 琴洞工業團地(7개공장, 종업원 447명)와 1979년 論工工業團地 123.5만평이 조성됨에 따라 이들 工業團地와 背后住居地域을 1일 생활권으로 연계하여 신 鴻公業도시로 발달할 것에 대비하여 종합계획을 수립하게 되었다.

玄風都市 再整備의 개발전략은²⁹⁾ (1) 大邱의 工業機能을 분담하는 배후도시, (2) 농촌, 도시에서 商工業都市機能 가미, (3) 慶北의 남부지역과 慶南의 서북부 지역의 流通中心地, (4) 120만평의 地方工業團地를 포용하는 배후지원 시설 확충 등을 위하여 都市空間構造 재편성에 주안점을 두었다.

이상에서 볼 때 論工뉴콤뮤니티는 玄風의 기존 시가지에 접근하여 건설됨으로 大邱圈에서 순수하게 독립된 衛星新都市로 조성하고 더불어 기존의 玄風과 결합하여 지역의 중심지를 겸한 新工業都市로 성장할 것을 예상하고 있다. 그러나 論工뉴콤뮤니티가 行政적으로는 論工면에 소속하고 도시계획은 玄風面に 적용됨으로서 발생하는 모순점은 현실적으로 都市成長을 저해하고 있음이 분명하다.

3) 기타 周邊地域과의 관계

論工뉴콤뮤니티는 玄風과 함께 達城郡 남부에 편재되어 있기 때문에 직접적 영향을 주고 있는 뉴콤뮤니티의 도시권은 10km권 이내의 玄風面을 포함하여 論工面, 瑜伽面, 求智面 등으로 표2와 같

이 인구가 감소하는 지역이다. 그 중에서 瑜伽面과 求智面은 전형적인 농업인구 流出로 인한 쇠퇴 지역이다. 그다음 論工뉴콤뮤니티의 영향권으로 볼 수 있는 지역은 20km권내의 慶尙北道の 高靈郡과 30km권내의 淸道郡, 星州郡, 漆谷郡, 慶尙南道の 昌寧郡이 있다. 이들 중 慶尙北道の 各郡들보다 達城郡이 접경하고 있는 慶尙南道の 昌寧郡과 40km권에 위치한 宜寧郡과 陝川郡의 일부지역이 더 밀접한 機能的 관계를 유지하고 있다. 이것은 交通體系가 이들 지역과의 접근이 용이하기 때문이다.

즉 邱馬高速道路와 國道 5號線(馬山~中江鎭)이 이들 지역과 論工뉴콤뮤니티를 직접 연결하거나 인접해서 지나가고 있기 때문이다. 그러나 이보다 근접한 高靈郡은 洛東江이 그 중간을 흘러서 양지역을 차단하여 경계를 이를 뿐만 아니라 88高速道路나 國道 26號線(群山~大邱)이 접속되어 있어도 대중교통수단에 의해서 연결이 원활하지 못함으로서 접근성이 낮다. 그의 淸道郡이나 星州郡, 漆谷郡도 자연적인 격리성 때문에 大邱를 거쳐야 함으로 접근성이 지극히 낮다. 그 결과 論工뉴콤뮤니티는 達城郡의 南部地域과 더 나아가서 인접하고 있는 慶尙南道の 서북부 지역의 地域中心地로 볼 수 있다.

따라서 論工뉴콤뮤니티는 大都市 특히 大邱로 流入하는 인구를 흡수하여 雇傭機會를 제공함으로서 地域中心都市로 성장이 가능하다. 또 이 지역 農村 遊休勞動力을 흡수하여 지역주민의 農外所得에 이바지 하고, 더우기 農工兼業의 家口를 증가시켜 住民의 背定的 반응을 얻고 있다.³⁰⁾ 더

표 2. 논공뉴콤뮤니티 주변지역의 인구증감

구 분	1970	1975	1980	1985	1970~1980증감
론공면	7,917	8,197	7,463	8,990	-5.7%
현풍면	12,273	11,861	11,117	10,749	-9.4%
유가면	9,078	8,448	6,545	5,625	-27.9%
구지면	11,679	11,334	8,706	7,392	-25.5%

자료 : 해당년도의 센서스

29) 達城郡, 1986, 玄風都市計劃再整備, pp. 11~22.

30) 達城郡, 上揭書, p. 43.

31) 洪永善, 1987, 地方工業團地가 周邊地域에 미치는 影響과 活性化 方案에 관한 研究, -達城郡 論工工業團地를 中心으로-, 大邱大學校 社會開發大學院 碩士學位論文, pp. 89~94.

불어 地域內的 안정된 定住體系를 확립함으로써 이 지역 발전에 크게 기여하게 될 것이다. 그러나 流出人口가 대도시 指向的이기 때문에 論工뉴콤 커뮤니티 역시 西歐의 교외와 마찬가지로 結節點으로서 集中度가 낮을 것으로 예상된다.³²⁾

4. 論工뉴콤 커뮤니티의 性格

1) 住民構成

일반적으로 뉴콤 커뮤니티의 住民은 대부분이 移住民에 의하여 구성될 수 밖에 없다. 그러나 論工뉴콤 커뮤니티는 표 3에서와 같이 南洞 1里, 2里, 北洞에는 약 340가구의 既存聚落이 그대로 남아 있기 때문에 土着民을 포함하여 工業團地 건설 이전의 先住民이 다수 포함되어 있다.³³⁾ 한편 工業團地 개발에 포함된 本里 1,2洞 주민은 자기들의 家屋이 철거되고 그들의 農地가 개발지역에 포함됨으로써 故鄉을 떠나는 轉出者(30여 가구)를 발생시켰다.

그러나 論工뉴콤 커뮤니티의 새로 개발된 배후 거주지역과 기존의 구취락에도 工業團地의 공장 가동과 더불어 많은 雇傭人口가 轉入하여 거주하고 있다. 그래서 論工뉴콤 커뮤니티의 거주지역은 景觀上으로 南洞 1里, 北洞의 原住民 거주지역과 南洞 2里의 移住民 거주지역으로 2구분 된다. 論工뉴콤

커뮤니티에는 工業團地가 조성되기전 1979년 10월 本里 1,2洞, 南洞, 北洞에는 382가구 1,840인이 居住했는데 1988년 10월 주민등록에 의하면 1,274가구 4,694인이고 상주인구는 7,400이다.

지난 10년간 가구가 233.5%, 인구가 302.2% 증가하여 연평균 30.2%의 많은 인구가 증가하였다. 이와 관련된 人口移動은 어느정도 選擇的으로 이루어지기 때문에 뉴콤 커뮤니티의 性格을 특색 있게 변화시키게 될 것이다.³⁴⁾

첫째 轉入者를 표 4에서 보면 1988년 1년간 1,748인으로 주민등록인구 4,694인의 37.2%가 전입되었다. 轉入者의 性別構成을 보면 남자가 959인, 여자가 789인이 되어 轉入性比가 121.5로서 높다. 이것은 많은 남성 고용으로 性比가 높은 重工業都市의 성격으로 변하고 있음을 알 수 있다.

家口構成에 있어서도 單獨移動이 448인으로 家族移動 414가구 보다 많아 정착성이 낮다. 이들 單獨移動者는 대부분이 20대내지는 30대로서 상대적으로 젊은 계층이고 다수의 독신자가 포함되어 新都市의 성격을 잘 반영하고 있다.

轉入地域의 구성을 보면 大邱市에서 전입이 380가구로서 전체전입 862가구의 44.1%로서 가장 많고 그 다음은 慶尙北道가 147가구로서 17.1%이다. 즉 母都市(大邱)의 전입의존도가 母道(慶尙北道)의 전입의존도 보다 월등히 높다. 이것은 그 반대인 大邱圈의 대부분의 위성도시와 좋은 대조를 보이고³⁵⁾ 신도시와 위성도시간의 현저한 차이점으로 볼 수 있다. 그 외에도 慶尙南道가 82가구(9.5%), 釜山이 48가구(5.6%), 京畿道가 44가구(5.1%)로서 전국적으로 다양하게 구성되어 위성도시의 전입구성과 유사하다. 특히 論工뉴콤 커뮤니티가 소속하고 있는 達城郡은 41가구(4.8%)가 되어 그 비율이 낮은 점이 특이하다. 따라서 論工뉴콤 커뮤니티의 轉入特色은 전입지역의 분포에서 大邱市의 전입의존도가 현격하게 높은 점

표 3. 논공뉴콤 커뮤니티의 동별 가구구성

구 분	남동 1리	남동 2리(본리동)	북동	계
선주민	70	33(100)	138	341
이주민	30	570	462	1062
계	100	703	600	1403

자료: 현지조사자료

32) O'connor, Kevin & Macher, C. A., 1979, "Change in the Spatial Structure of a Metropolitan Region: Work - Residence Relationships in Melbourne, 1961~1971", *Regional Studies*, Vol. 13, p. 367.

33) 韓國土地開發公社 慶北支社, 1984, 論工工業團地現況, p. 3에서 本里洞 142세대 700명을 南洞 2里 이주단지로 옮김.

34) 石水照雄, 1980, 都市 空間構造理論, 大明堂, 東京, pp. 181~185.

山鹿城次, 1959 "衛星都市", 地理, 第4卷, 第4號, p. 495.

35) 朴泰和, 1988, 韓國의 衛星都市, 螢雪出版社, 대구, p. 122.

과 거리 조락(distance - decay)이 나타나고 있음을 알 수 있다.

둘째로 轉出者를 보면 1988년 1년간 1,043인으로 주민등록인구 4,694인의 22.1%가 되어 상당히 높다. 그러나 轉入人口比率 37.2%보다 낮다. 그 결과 社會的 증가는 1년간 905인으로 9.5%의 비율을 보여 大邱圈의 위성도시보다 높다.³⁶⁾ 轉出者의 성별구성을 表 4에서 보면 남자와 586인, 여자가 457인이 되어 많은 남성의 전출로 轉出性비가 128.2로 역시 높다. 家口構成에 있어서도 單獨移動이 320인으로 家族移動 234가구 보다 많다. 이들 轉出者들의 성비나 家族構成이 轉入者들의 그 구성과 유사한 패턴을 보인다. 이것은 工業團地 조성 초기인 1980년대 전반기에는 原住民의 전출과는 달리 1980년대 후반기에는 공장의 조업단축 또는 폐업으로 인하여 移住民의 再轉出이 대부분으로 지극히 流動的인 사회적 성격을 입증한다. 있다.

轉出地域의 구성을 보면 大邱로의 전출이 267가구로서 전체전출 554가구의 48.2%가 되어 아주 높다. 그 다음은 慶尙北道 73가구 13.2%이다. 역시 大邱는 轉入地域과 마찬가지로 높은 轉出地域임을 알 수 있다. 이러한 현상은 論工뉴콤뮤니티가 미약하나마 大邱의 住居機能 내지는 雇傭機能을 분담하는 데서 기인하는 이동으로 볼 수 있다.

그 다음은 玄風面이 40가구 7.2%가 되어 상당히 높다. 즉 玄風은 전입지역에서 9위가 전출지역에서는 3위로 상승하였다. 이것은 玄風面이 論工뉴콤뮤니티와 동일한 定住圈으로서 뉴콤뮤니티의 住居施設 부족 때문에 移住民이 再移徙한 것이 대부분이다. 그의 他道の 轉入地域은 首都圈의 위성도시와 慶尙南道の 公營도시가 다수 포함되어 있다. 이것은 비슷한 성격의 公營도시의 人口 중에서 選擇的인 인구가동이 이루어지고 있음을 반영하고 있다.

세째로 設問調査에 의한 論工뉴콤뮤니티의 주민구성을 보면 129가구 중 土着民을 포함하여 10년 이상 거주한 先住民은 55가구가 되어 42.6%이다. 한편 工業團地 조성과 더불어 전입한 移住民은 74가구 57.4%이다. 특히 이주민 중에는 工業團地에 30여개의 공장이 稼動되기 시작한 1984년 이후에 50가구(38.8%)가 이주하여 論工뉴콤뮤니티의 住民構成은 공장 종업원의 고용과 밀접한 관계가 있음을 입증하고 있다.

論工뉴콤뮤니티의 住民의 지역별 구성을 表 4에서 보면 土着民은 46가구 36.2%로서 아직도 다수이다. 이는 大邱圈의 위성도시 영천 39.3%, 釜山圈의 위성도시 김해 37.0%, 밀양 41.7%, 서울圈의 위성도시 동두천 37.4%에 비교하면 낮은 수치이다.³⁷⁾ 그러나 대부분의 위성도시 보다 훨씬

표 4. 논공뉴콤뮤니티 주인의 전출입·전거주 지역의 구성

구분	논공면	현풍면	달성군	대구	경북	경남	부산	서울	경기	충남	충북	전남	전북	강원	제주	계		
																가구	인구	
전입	가구	0	22	41	380	147	82	48	41	44	25	5	3	7	13	2	862	1748
	%	0	2.6	4.8	44.1	17.1	9.5	5.6	4.8	5.1	2.9	0.6	0.3	0.8	1.5	0.2	약 414	약 789
전출	가구	1	40	13	267	73	39	21	36	28	13	8	3	3	6	3	554	1043
	%	0.2	7.2	2.3	48.2	13.2	7.0	3.8	6.5	5.1	2.3	1.4	0.5	0.5	1.1	0.5	약 320	약 457
전거주지	가구	46	7	6	25	8	20	3	4	2	1	1	1	1	2	0	127	
	%	36.2	5.5	4.7	19.7	6.3	15.7	2.4	3.1	1.6	0.8	0.8	0.8	0.8	1.6	0		

자료 : (1) 전출입자료는 논공면 사무소 제공(달성군은 논공면 현풍면 제외, 경북은 논공면, 현풍면, 달성군 제외)

(2) 전거주지의 자료는 설문조사 129가구(무응답 2가구)

참고 : 전거주지의 토착민은 논공면임.

36) 朴泰和, 1987, "衛星都市 慶山邑의 研究, 一人口·交通·産業의 變化-", 慶北大學校 師範大學 教育研究誌, 第29輯, p. 33에서 1973년 경산읍의 증가는 1%임.

37) 朴泰和, 1988, 前掲書, p. 121.

높다. 이것은 舊聚落 원주민의 대다수가 그대로 이 지역내에 남아 있기 때문이다.

그 다음은 大邱에서 이주자가 25가구로서 19.7%되어 높은 구성을 보이나 인접지역에서는 玄風面(7가구)를 포함하여 達城郡의 전입자가 13가구로서 낮은 구성을 보인다. 그의 慶尙南道가 昌寧郡(6가구), 晋州市(5가구), 蔚山市(3가구)를 합하여 20가구 15.7%가 되어 다수이다. 그 중 昌寧郡은 前章에서 설명한 바와 같이 論工뉴콤유니티의 배후지역이고 晋州市는 本工團의 핵심공장으로서 많은 고용인구(1200인)를 가지고 있는 大同耕耘機가 晋州市에서 이전해온 것에 연유한 것으로 보인다.

이상에서 論工뉴콤유니티의 인구이동의 특색은 첫째 주민등록상의 인구 이동률이 59.3%로서 우리나라의 다른 어느 工業都市보다 높아서 定着性이 낮고 流動性이 극히 높다.³⁸⁾ 둘째 大邱圈의 다른 위성도시보다 大邱市에 전입의존도가 훨씬 높다. 따라서 주민구성도 土着民 다음으로 母都市 주민이 많다. 이것은 모도시와 관계가 위성도시보다 더 밀착되어 있고, 서울圈의 果川 新都市와 마찬가지로 지리적으로나 사회적으로 母都市의 일부 성격을 나타내거나 母都市 指向的 결과로 볼 수 있다.

2) 産業活動

論工뉴콤유니티는 1979년 工業團地가 조성되기 전까지는 벼농사 중심의 전형적인 농촌이었다.

이 지역의 農地는 工業團地와 背後住居地域이 건설됨에 따라 전술한 바와 같이 대부분(약 畓 80%, 田 85%)이 잡식 당하였다. 畓은 개발지역 139만 평 중에서 47.0%에 해당하는 65.3만평이고, 田은 21.5%에 해당하는 29.9만평이 개발되었다. 이 결과 저평한 평야는 물론 완만한 傾斜地까지 개발되어 대부분의 주민은 農業을 포기하고 상대적으로 그 고용기회가 많은 제2,3차산업에 종사하게 되었다. 따라서 論工뉴콤유니티는 불가피하게 급격한 産業構造의 변화를 겪게 되었다. 設問 調査에 의한 산업별 구성을 表 5에서 보면 1차산업은 16가구로서 12.4%, 2차산업은 52가구 40.3%, 3차산업은 42가구로서 32.6%, 기타 19가구 14.7%로 되어 있다.

첫째 1차산업은 農地의 감소로 인하여 그 구성비율이 극히 낮다. 1979년 工業團地 건설전에는 3개 洞의 382가구의 대부분의 주민이 1차산업에 종사하고 있었다. 이들 중 일부는 外地로 이주하고, 다수는 工業團地에 就業하게 되었다. 이들 가구의 가족 중에서 30歲이하는 工業團地에 就業을 보장 받았으며 30歲 이상은 日當의 低給職에 종사하게 되었다. 따라서 젊은 계층이 없는 대부분의 農業家口는 論工뉴콤유니티의 대표적인 貧民階層으로 전락하였다.

현재는 1,274가구 중 124가구(9.7%)만이 1차산업에 종사하고 있다. 주로 主穀 중심이고 약간의 담배(10가구)와 포도생산이 있을 뿐 商業的 近郊農業이 전무한 것이 특이하다. 이들 농업가구도 純農家는 거의 없고 농한기에는 工業團地에 취

표 5. 논공뉴콤유니티의 주민의 직업구성

구 분	1차산업			2차산업			3차산업					기타	계
	일반 농업	원예 농업	축산	사무직 관리직	기능직 생산직	공장 노동	판매업	공무원	회사원	운수업	서어 비스		
세대 수	14	2	0	2	19	31	20	4	10	3	5	19	129
가 족	4	0	0	0	8	51	5	0	4	0	1	14	94

자료: 논공면 북동국교 5,6학년 설문조사료 129가구

38) 朴良浩, 1989, “企業都市: 昌原과 蔚山”, 都市問題, 第24卷, 第5號, p.21에서 창원과 마산의 이동률은 각 49.5%와 52.9%임.

업함으로써 兼業農家로 변모하고 있다.

그러나 技術부족으로 공단건설의 막노동, 또는 稼動된 공장의 청소, 경비, 취사 등 비교적 보수가 적은 低級職에 종사하게 되었다. 따라서 선진국에서와 마찬가지로 原住民은 동일한 地理的 空間에서 이주민과는 상이한 社會的, 經濟的 環境에서 일하고, 생활하고 있다.³⁹⁾ 그러므로 커뮤니티의 價値와 規範을 이주민 계층과 공유하지 못함으로써 야기되는 문제가 발생할 것으로 보인다.⁴⁰⁾

둘째로 2차산업에 종사자는 52가구 40.3%이다. 세대주 외에 공업에 종사하는 兼業 20가구를 합하면 55.8%이고 더우기 1가구 2인 이상 工業從事者의 가구 59가구를 獨立家口로 假定한다면 86.0%이다. 工業團地 조성전에는 거의 전무했던 2차산업 종사자는 1988년 8월 현재 138개 工場에 12,414명이다. 이것은 全住居民(상주인구조사에 의함) 7,400인의 167.7%나 되는 2차산업 종업원을 가지고 있는 셈이다. 공업종사자 만을 기준으로 해서 自足度 測定(self containment measure)을 하면 表 6과 같다.⁴¹⁾

$$SC_i = WFR_i / E_i$$

SC_i : i 지역의 자족도

WFR_i : i 지역의 노동력(15~60세의 인구)

E_i : i 지역의 직장수(공업종사자 수)

論工뉴컴퓨터의 공업 自足도는 45.2%로서 배후거주지의 經濟活動人口(15~60歲) 전부를 고용해도 부족하고 54.8%는 타지역에서 雇傭해야 한다. 우리나라 위성도시 중에서 居住人口에 비해 공업종사자의 비율이 가장 높은 梁山도 自足도는 123.8%로서 경제활동인구 전부를 고용하면 23.8%가 남는다.⁴²⁾

공업도시 龜尾와 昌原도 209.4%와 273.6%가 되어 경제활동인구가 공업종사자에 비해서 월등이 많다. 뉴컴퓨터로서 自足도는 職(industries)와 住(peoples)가 均衡을 이루는 것이 가장 바람직하다. 이런 意味에서 論工뉴컴퓨터는 오히려 직장수(jobs)가 과다한 不均衡의 도시이다.

따라서 論工뉴컴퓨터는 雇傭 능력으로는 더 많은 거주인구를 수용할 여유가 있다. 工業團地의 종사자의 거주지를 設問調査한 결과인 表 7에서의 비율로 보면 論工뉴컴퓨터는 12,414명 중에서 대구에서 52.9%, 6,000여명이 거주하고 있다. 그 다음은 玄風面 9.8%, 1,200여명이 거주하고 그의 周邊地域에도 15.5%, 1,900여명이 되어 많은 雇傭機會를 제공하고 있다.

그러나 論工뉴컴퓨터의 거주 종업원은 10.5%가 되어 불과 1,300여명이 된다. 論工뉴컴퓨터는 工業團地에 雇傭의 여유가 크에도 불구하고 背後居住地에 受容限界 때문에 공단종업원의 거주 비율은 지극히 낮다. 工業의 業種別 구성을 表 8에서 보면 138개 업체 중 섬유공업이 63개 업체로서 45.7%이고 금속공업이 51개 업체로서

표 6. 논공뉴컴퓨터의 공업 자족도(sci)

도시명	논공뉴 컴퓨터	양 산	군 포	구 미	반 월	오 산	창 원
자족도	45.2	123.8	200.5	209.4	258.7	325.3	273.6

자료 : 도시년감에서 산출

표 7. 논공공업단지 표집공장 종업원의 거주지역

구 분	논공뉴 컴퓨터								계
	대구	논공면	현풍면	달성군	경북	경남	기타		
인 원	4,035	803	460	749	332	187	200	861	7,627
%	52.9	10.5	6.0	9.8	4.4	2.5	2.6	11.3	

자료 : 138개 공장중에서 78개 공장이 응답한 설문자료임.

표 8. 논공공업단지 공업의 업종별 구성

구분	섬 유	금 속	식품	화학	기타	계
공장 (%)	63 (45.7)	51 (37.0)	10 (7.2)	10 (7.2)	4 (2.9)	138
인원 (%)	3,329 (26.8)	8,195 (66.0)	546 (4.4)	166 (1.3)	178 (1.4)	12,414

자료 : 논공공업단지 관리사무소 제공

39) Pacione, Michael, op. cit., p. 185.

40) Gans, Herbert J., 1968. "The Levittowners: Way of Life and Politics in a New Suburban Community", *Journal of the American Institute of Planners*, January, p. 58.

41) O'connor, Kevin & Maher, C. A., op. cit., p. 367.

42) 朴泰和, 1988, 前掲書, p. 107.

37.0%이다. 역시 섬유공업이 압도적인 다수인 것은 母都市 大邱市の 섬유공업의 이전이나 그 영향으로 볼 수 있다.

業種別 從業員의 구성 비율을 보면 금속공업 종사자가 66.0%로서 8,000여명이요 섬유공업의 종사자가 26.8%로서 3,300여명이 된다. 業種別 종업원의 구성에서는 業體數의 구성과는 상반되는 현상으로 大邱보다 昌原과 馬山의 기계공업 영향이 큰 것으로 보인다. 그 때문에 여자보다 남자종업원이 많은 重工業 都市의 성격을 띄우고 있다.

세계 3차산업은 42가구 32.6%로서 2차산업 보다 적다. 일반적으로 產業構造의 변화에서 2차산업 종사자가 증가한 다음에 3차산업 종사자의 증가가 예상된다. 아직도 論工뉴콤뮤니티는 大邱圈의 다른 衛星都市에 비해서 3차산업의 종사자가 적다. 이것은 뉴콤뮤니티로서 商業施設, 레크레이션 시설이 부족함으로서 역시 그 종사자가 적은 데 기인한 것으로 보인다. 구체적으로 表 9에서 보면 3차산업 종사자로 구성되어 있는 都市機能數가 237개 業所數가 되어 論工뉴우콤뮤니티는 거주 인구수(7,400인)의 3.2%이다.

大邱의 衛星都市 慶山의 그 비율 4.0%보다⁴³⁾ 훨씬 적다. 또 論工뉴콤뮤니티는 공장의 기숙사에 거주하고 있는 약 2,000여명을 포함하면 그 비율은 2.7%로 낮아져 各種便益施設이 상대적으로 부족하고 상당이 劣惡하다. 都市機能別로 보면 특히 商業機能은 小賣業만 존재하고 都賣業은 전무하기 때문에 大邱의 都賣商이나 代理店에서 購入하거나 配達되고 있다.

따라서 뉴콤뮤니티의 주민은 비싼 物價에 고통받고 있으므로 선진국 郊外에서 처럼 보편적으로 中流階層(middle class)이 거주하는데 부적합하다." 이것이 論工뉴콤뮤니티 거주에 있어서 가장 큰 불만의 요인이 되고 있다. 그래서 新鮮度가 요구되는 상품은 자동차를 이용한 販賣가 이루어지고 있는데 1일 평균 6대의 소형트럭이 주로 과일, 채소, 생선 등을 大邱의 도매상에서 구입하여 순회판매하고 있다.

이것은 우리나라 面單位 機能 중에서 보편적으로 존재하는 定期市場의 機能을 대신하고 있다고 볼 수 있다. 또 공장의 寄宿舍의 主副食은 論工뉴콤뮤니티에서 購入하지 않고 大邱에서 購入하거나 購買契約에 의해 定期的으로 納品되고 있다. 이와같이 대부분의 生活必需品는 인접하고 있는 玄風의 定期市場보다 가격이 저렴하고 안정적인 공급을 받을 수 있는 母都市 都賣市場에 거의 전적으로 의존하고 있다.

3) 人口流動

論工뉴콤뮤니티는 도시계획상(玄風都市計劃) 大都市圈內에서 모도시 大邱 뿐만 아니라 玄風을 포함하는 인접한 주변지역과 필연적으로 많은 流動人口의 발생이 전제되어 있다. 이것은 전술한 바와 같이 目標年度에 30,882인 종업원에 대해서 불과 4.9%인 1,520인만 論工뉴콤뮤니티의 新居住地域에 수용하도록 계획된데 근본적인 원인이 있다.

표 9. 논공뉴콤뮤니티의 중심기능 현황

구 분	공공기관	금융·사무실	의료기관	식 품	서어비스	잡 화	기타	계
구취락	10	7	5	32	38	32	5	129
신취락	3	10	2	25	24	37	9	108
계	13	17	7	57	62	69	12	237
(%)	(5.1)	(6.7)	(2.8)	(22.9)	(24.5)	(27.3)	(4.7)	

자료: 현지조사

참고: 구취락은 북동, 남동 1리, 신취락은 남동 2리.

43) 朴泰和, 衛星都市 慶山邑의 研究, pp. 60-61.

44) Eklund, kent E. & Williams, Oliver P., 1978, "The Changing Spatial Distribution of Social Classes in a Metropolitan Area", *Urban Affairs*, Vol. 13, No. 3, p. 334.

따라서 그 중 다수에 해당하는 46.5%인 14,368 명을 大邱를 포함하여 주변지역에서 통근하도록 계획되어 많은 1日 流動人口가 발생할 것이 예상된다. 그의 48.6%에 해당하는 14,994인이 공업 단지의 기숙사에 수용하도록 계획되어 있다. 이들 중 일부는 주변지역에서 下宿이나 寄食을 할 것으로 보아 일시적이고, 임시적인 居住패턴에 의하여 가족들과 安定的인 생활이 불가능 함으로서 많은 流動人口가 발생하고 계속해서 더 많은 轉入과 轉出이 예상된다.

그러므로 論工뉴콤뮤니티는 대량의 交通人口를 소화할 수 있는 交通機關의 개선과 交通體系의 확립이 요구된다. 현재 論工뉴콤뮤니티는 高速道路, 國道, 地方道와 인접하고 있어서 교통이 비교적 양호한 편이다.

그러나 交通網이 비교적 다양함에도 불구하고 그 連繫性이 부족하다. 그 원인은 (1) 大邱와 論工뉴콤뮤니티를 직접 연결하는 國道 5號線은 2차 선으로 많은 交通量을 감당할 수가 없다. (2) 邱馬 高速道路와 國道 또는 88올림픽 高速道路와의 접속이 원거리에서 이루어짐으로서 流通이 원활치 못하여 大邱를 제외한 주변지역에서 이용이 불편하다.

특히 (3) 모도시를 방문하는 大衆交通手段은 시외버스(1일 편도 40회)를 이용하고 있는데 大邱의 都心이 아닌 서부정류장에서 玄風面, 瑜伽面, 求智面의 각 지역간을 왕복하면서 論工뉴콤뮤니티를 경유하기 때문에 지극히 불편하다. 이러한 交通體系를 감안하여 論工뉴콤뮤니티의 人口流動을 고찰하면 다음과 같다.

첫째 論工뉴콤뮤니티의 流動人口의 주류는 工業團地의 종업원이다. 전술한 設問調查(表7)결과 大邱에서 自宅를 가지고 있으면서 통근을 하는 종업원은 6,000여명으로 추정된다. 이것은 論工뉴콤뮤니티가 大邱의 僱傭郊外로서 晝間에 大邱에서 流出되는 1日 交通 人口가 극대를 이루게 된다. 이와같이 많은 노동자가 大邱에 거주하는 사유는⁴⁵⁾ (1) 생필품의 不便 32.5%, (2) 子女教育

과 (3) 醫療, 福祉문제가 각각 16.0%, (4) 大邱市內의 自宅 15.5%, (5) 통근버스 제공 9.5%, (6) 주택부족 7.1%로서 중요한 것은 뉴콤뮤니티 近隣住區 시설 부족이 으뜸인데 이것은 安山 新工業都市의 초기와 유사한 현상으로⁴⁶⁾ 뉴우콤뮤니티에 대한 投資의 부족을 의미한다.⁴⁷⁾

다음으로 論工뉴콤뮤니티의 周邊地域인 論工面, 玄風面, 瑜伽面 등의 達城郡內에서 통근자가 20.2%로서 2,500여명 가량 된다. 물론 大邱와 周邊地域에서 통근자는 소속회사의 버스에 의하여 通勤함으로서 대량수송의 交通機關 발달없이도 교통문제를 잘 해결하고 있다. 그외는 慶尙北道의 高靈郡, 漆谷郡과 慶尙南道의 昌寧郡 등에서 회사버스의 대중교통 수단을 이용하여 600여명이 통근하고 있다.

이상에서 볼 때 論工뉴콤뮤니티의 신주거지역에는 工業團地 종업원의 적은 수용계획으로 인하여 大邱圈의 어느 위성도시보다 母都市와 그 배후 지역으로 부터 論工뉴콤뮤니티로 流入되는 1日 交通 人口를 지극히 많이 발생시키고 있다.

둘째로 論工뉴콤뮤니티 주민중 타지역에 定期的인 통근 통학자의 設問調查를 表10에서 보면 지극히 적다. 129가구 중 불과 40여명이 통근 통학하고 있다. 그 중 大邱에서 1일 流出하는 工業從業者의 약 1/30로서 지극히 적다. 이것은 論工뉴콤뮤니티가 住宅郊外가 아닌 工業郊外的인 성격을 잘 반영하고 있다. 동일한 定住圈인 玄風에 17명이 통학하고 있는데 中·高等學校의 학생이 學區 관계로 玄風에 통학하는 것으로 보인다. 그의 龜尾市에 2명, 晋州市 1명의 통근자가 있다. 이들 통근 통학자들은 40명 중 25명이 회사버스나 승용

표 10. 논공뉴콤뮤니티 표집가구의 통근·통학자 현황

구분	대중버스	회사·학교버스	자가용	기타	계	비고
대구	5	5	6	4	20	통근13, 통학7
현풍	7	10	0	0	17	
기타	3	0	0	0	3	구미 2, 진주1

자료: 설문조사

45) 洪永善, 前掲書, p. 57. 1987년 대구거주 종업원에 대한 조사 내용임.

46) 姜景元, 前掲書, p. 7에서 안산신도시에 거주하지 않는 사유임.

47) Dahamann, Donald C., op. cit., p. 529.

표 11. 논공뉴콤뮤니티 주민의 상품별 구매지역 현황

구분	생선·채소	비누·치솔	아동복·의류	양복·양장	전자제품	시계·귀금속	병원	예식장
논공	90	97	6	3	8	2	12	2
현풍	32	11	28	17	38	24	46	10
대구	4	4	89	100	77	93	57	108

자료: 설문조사

차를 이용함으로써 교통문제를 해결하고 있다.

세제 論工뉴콤뮤니티 주민이 타지역에 買物, 娛樂을 위한 부정기적인 방문을 비교적 많은 편이다. 設問調査 결과 129가구 중 112가구에서 大邱를 방문하는 회수는 연간 누적회수 5,652회이다. 이를 평균하면 129가구에서 1일 평균 방문은 13.5인(10.5%)이 된다. 大邱市の 衛星都市 慶山邑의 주민이 不定期的으로 모도시를 방문하는 비율(12.6%)보다⁴⁸⁾ 약간 적으나 여타의 위성도시보다 많은 편으로 모든 生活便益施設과 레크레이션 시설의 부족 때문에 母都市 방문회수가 많은 것으로 볼 수 있다.

다음으로 玄風은 129가구 중 15가구가 방문하여 모도시를 방문하는 家口數 보다는 적다. 이것은 生活水準의 향상으로 玄風보다 大邱市가 量과 質에서 앞서기 때문에 母都市 指向으로 볼 수 있다. 玄風은 論工뉴콤뮤니티와 근접한 동일한 定住圈인데도 流動이 적은 것은 일반적으로 생활수준이 높은 郊外의 주민은 보다 高次的 도시기능이 집중되어 있는 大邱에 방문이 많고 玄風의 방문은 적은 것으로 분석된다. 실제로 表 11에서 買物을 위한 高級品(아동복, 의류, 양복, 양장), 高價品(전자제품, 시계, 귀금속)은 大邱에서 구매가 玄風에서 구매의 3배가 되고 있다. 그러나 玄風의 구매도 生活必需品(생선, 채소, 비누, 치솔)을 제외하고는 高級品이나 高價品에서 論工뉴콤뮤니티 자체의 구매보다 5배 이상 많고, 病院과 禮式場 이용도 4배 이상 많은 것은 아직도 論工뉴콤뮤니티의 生活便益施設이나, 厚生 및 서어비스 시설이 住民의 입장에서 지극히 빈약하거나 부족한 것을 알 수 있다.

이것은 論工뉴콤뮤니티 계획스타일이 消費者 指向的(consumer oriented)인 계획이 아니고 參與者 指向的(participation oriented)인 계획의 결과로서⁴⁹⁾ 주민의 입장에서 볼 때 부족한 시설 때문에 뉴콤뮤니티 居住를 꺼리고 母都市 大邱에 거주함으로써 大邱에 많은 流動人口 발생을 촉진시키고 있다.

이상에서 論工뉴콤뮤니티와 母都市間에는 지나친 機能의 相互補完의 관계로 인하여 많은 流動人口가 발생하고 있다. 또 선진국 뉴콤뮤니티 주민의 屬性和 반대로 郊外의 근린주구보다 大都市 內部的의 근린주구를 더욱 選好하고⁵⁰⁾ 있는 결과로 보인다. 더우기 論工뉴콤뮤니티로서 都市成長의 展望이나 변화에 대한 柔軟性的의 결핍이 이러한 현상을 더욱 가중시키고 있다.

5. 要約 및 結論

論工뉴콤뮤니티는 大邱 大都市圈에서 工業團地와 背後居住地를 포함하는 職住近接의 田園都市를 계획하여 선진국 新都市의 理想을 도입하였다. 그러나 理想과 달리 현실적으로 다음과 같은 특색과 문제점이 발견되었다.

(1) 論工뉴콤뮤니티는 新都市로 계획 건설되면서도 土着民의 구취락과 移住民의 신취락이 구분될 뿐만 아니라 지나치게 工業團地를 중시하여 住宅團地를 축소계획 함으로서 職(industries) 住(houses)의 均衡都市 건설이 되지 못했다. 또 주민의 각종 便益施設과 서어비스 시설이 미완성된

48) 朴泰和, 1987, "慶山邑의 衛星都市의 性格", 慶北大學校 教育大學院 論文集, 第19輯, p. 124.

49) Brooks, Richard, 1971, "Social Planning in Columbia", *Journal of the American Institute of Planners*, November, p. 375

50) Dahmann, Donald C., op. cit., p. 551.

채 建設主體가 철수함으로서 신도시 理想의 具現도 어렵게 되었다.

(2) 論工뉴콤뮤니티가 건설되기 이전 이 지역은 大邱 大都市圈에서 대표적인 落後地域으로서 邱馬高速道路 건설과 더불어 개발되었다. 즉 母都市와 관련하여 大邱 시가지내에 散在해 있는 일부공장을 수용하는 대구의 工業郊外의 성격을 가지게 되었다. 그러나 미래에는 인접도시 玄風과 결합하여 모도시에서 經濟的으로 독립한 衛星都市로 발달하게 될 것이다. 뉴콤뮤니티의 배후지역에 대해서는 많은 雇傭機會를 제공함으로서 大邱 大都市圈내의 남서부 교외지역의 中心都市로 성장하게 될 것이다.

(3) 論工뉴콤뮤니티 人口移動率이 59.3%로서 우리나라의 어느 공업도시보다 더 定着性이 낮고 流動性이 높다. 특히 母都市 대구에서 轉入과 轉出이 다수(각 44.1%, 48.2%)가 되어 주민구성도 土着民(33.3%) 다음으로 대구시 移住者(29.0%)가 많다. 그 영향으로 모도시 指向的인 성격이 강하다.

(4) 論工뉴콤뮤니티의 產業은 1차산업(12.4%)과 3차산업(32.6%)의 비율이 낮고 2차산업(40.3%)의 비율이 높다. 특히 2차산업은 工業從事者 가수와 그 兼業 가수까지 합하면(55.8%) 절대적 다수이다. 工業構成의 특색을 보면, ① 工場數에서는 섬유공업이 다수(45.7%)로서 大邱의 영향이 크고, ② 從業員數에서는 금속기계공업이 다

수(66.0%)가 되어 昌原의 영향이 큰 것으로 분석된다. 3차산업은 상당한 규모의 商街나 서어비스 센터를 형성하기에는, ① 콤뮤니티가 작고, ② 母都市의 근교(30km 이내)에 위치함으로서 母都市 商圈에 흡수되어 機能이 미약하다.

(5) 論工뉴콤뮤니티의 1일 流動人口는 배후거주지의 收容不足 때문에 大邱市에서 통근이 약 52.9%(6,000여명)가 되어 지극히 많고 그 隣接 周邊地域에서도 26.2%(3,000여명)가 되어 많다. 따라서 論工뉴콤뮤니티는 大邱圈의 타 衛星都市보다 모도시와 더 밀접이 결합하여 성장하고 있는 工業機能이 탁월한 衛星콤뮤니티이다.

(6) 論工뉴콤뮤니티는 論工工團 종업원 대부분을 수용하지 못할 뿐만 아니라 機能的으로 모도시의 의존도가 매우 높다. 이런 점에서 工業衛星都市로서 발달이 미숙한 단계에 있다. 이것은 論工뉴콤뮤니티가 ① 都市成立의 시기가 짧고, ② 콤뮤니티 건축용지가 부족하며, ③ 都市規模가 영세한데서 오는 機能分化的 制限性에서 그 직접적 원인을 찾아볼 수 있다.

(7) 論工뉴콤뮤니티는 理想的 도시환경을 추구하는 뉴콤뮤니티로서 다수의 原住民은 下流階層, 移住民은 대체로 中流階層을 형성하고 비교적 高所得者(white collar)는 母都市에서 통근함으로서 新都市로의 발달이 저해되어 캄파나타운(company town)적 성격으로 남아 있다.

The Characters of Nongong New Community in the Taegu Metropolitan Area

Tea-Hwa Park*

Summary

The intent of this study is to make clear the characteristics of the new Nongong community, which lies to the southwest of Taegu (27 kilometers from the city), in terms of the "New Town" and the correlation of its growth with the metropolitan city. Materials for this study have included books, questionnaires by mail and on-the-spot survey reports and main observations can be summed up as follows.

First, Nongong new community was originally planned as a garden city for industries and houses modelled upon the new city in advanced countries. Industrial complex emphasized and housing complex reduced, however, it was not built up as a balanced city for industries and houses.

Second, Nongong new community has accommodated factories scattered in Taegu and takes on the city's industrial suburb character. For the foreseeable future, it will be linked with Hyonp'ung, a neighboring town, and will grow to be a new satellite city of the mother city, Taegu, independently opportunity of the metropolitan city economically. Also, by affording employment to its hinterland, it will develop into a heart city in the southwestern suburban area of Taegu metropolitan city.

Third, the population mobility rate of the new community is 59.3 percent, which means a high mobility of its population over than other

industrial cities in Korea. In particular, 44.1 percent of its population has moved from Taegu, its mother city, and 48.2 percent has moved out to be city. Accordingly, its residents consist of mostly native population (33.7 percent) and immigration population - from Taegu (29.0 percent) and the community results in strongly Taegu-oriented.

Fourth, the second industry has a relatively high rate in the new community (40.3 percent), compared with the first industry (12.4 percent) and the third industry (32.6 percent). Side job families includes, 55.8 percent of its households engage in the manufacturing industry. Textile mills are numerically superior (45.7 percent), which means the strong influence of Taegu, while metalworking and machine industries exceed in number of workers (66.0 percent), which means influence of Ch'angwon on the community.

Fifth, in Nongong community, 52.9 percent of its population (around 6,000) are commuters from Taegu, due to lack of the rear dwelling place, and 26.2 percent from its neighboring hinterland. Viewed in this light, the community is an industrial satellite town closely related to Taegu.

Sixth, numerous native people consist of the lower classes and immigration population the middle classes ; the relatively high-income brackets are commuters from its mother city. This hampers development of the community as a new town and makes the industrial town just a company town.

* Assistant Professor, Department of Geography, Kyungbuk National University.