

국민연금제도의 사회복지 전문인력개발*

김성이** 정영순***

- | | |
|---------------------|-----------------------|
| I. 서론 | 2. 연금사회복지전문요원의 업무와 역할 |
| II. 본론 | 3. 교과과정 및 훈련 |
| 1. 국민연금 운영체제 분석과 대안 | III. 결론 |

I. 서론

우리나라의 연금법은 1973년에 제정되었다. 그 후 1986년에 개정되어 1988년부터는 10인이상의 사업장에서 취업중인 피고용자와 사용자를 대상으로 시행되어 오고 있으며, 2008년부터는 전국민에게 실질적인 혜택이 주어질 예정이다." 그 수혜가 확대되기 이전에 어떻게 이 제도를 수행해야 하는가를 신중히 연구해야 한다.

연금제도란 국민의 노후, 사망 및 신체장애시의 소득상실에 대처함으로써 사회구성원 전체의 복지달성을 추구하는 장치"으로써 그 실시예 철저한 준비과정이 있어야 하기 때문이다.

복지정책의 가장 중요한 제도중의 하나라는 이러한 주장은 우리나라 국민연금법의 목적에서도 찾아볼 수 있다. 국민연금법 제1조에 의하면, 국민연금제도는 「국민의 노령, 폐질, 또는 사망에 대하여 연금급여를 실시함으로써 국민의 생활안정과 복지증진에 기여함을 목적으로 한다」라고 명시되어 있다." 이는 연금제도가 단순히 경제적 의미의 연금급여만을 제공하려는 것이 아니라 생활안정과 복지증진을 도모하여야 한다는 것을 법적으로 규명한 것이라 해석할 수

* 본 연구는 한국학술진흥재단 학술연구조성비에 의한 연구임

** 梨花女子大學校 社會事業學科 教授

*** 梨花女子大學校 社會事業學科 教授

1) 한국인구보건연구원, 국민연금 확대방안연구, 1988, p. 4.

2) A. H. Munnell, The effect of social Security of Personal saving Cambridge, Mass: Ballinger publishing Co., 1974, p. 7.

3) 보건사회부, 국민연금법령집, 1989, p. 5.

있다. 즉, 연금제도의 운영은 연금수급자들과 그들의 가정에 연금지급을 통한 소득보장뿐 만 아니라 연금수급자들의 생활안정과 복지증진을 위한 각종 서비스제공 및 기타 서비스와의 연계 및 조정·위탁등의 서비스를 제공해야 함을 의미하는 것이다.

그러나 이러한 법 정신은 현재 우리나라의 국민연금시행과정에는 반영되고 있지 못한 점이 있다. 즉, 국민연금제도의 행정체계 및 구조의 측면을 보면 기획부·조사부·총무부·자격관리부·징수부·전산부·기금운용부·급여심사부 등 연금급여와 관련된 부서만 있고, 복지증진을 위한 부서는 전혀없는 사실을 발견하게 된다. 비록 현재 연금급여가 실시되고 있지 않고 각출업무만이 진행되고 있다하더라도 1995년에는 곧 급여가 실시될 것이므로 복지증진을 위한 부서 신설에 대한 연구가 필요하다⁴⁾

그리고 운영체계내의 인력구성면에서도 문제점을 발견하게 된다. 국민연금 수혜자들인 노인·유족자·장애자의 복지욕구를 정확히 측정하고, 그 수급자격 기준의 설정 및 그들에 맞는 서비스를 제공·연계·위탁·조정하며 그에 따른 연금정책 분석등의 전문적 지식과 기술을 교육받은 행정관리가 기존의 부서에 채용되어 있지 못하고 또 신규 직원채용 계획에도 포함되어 있지 못한 실정임을 현직원의 교육배경과 인사규정을 보면 나타난다.⁵⁾

그러므로 실무계에서는 연금수급자 중심의 연금제도 운영과 연금법 제1조의 목적달성을 위한 운영체계의 분석 및 전문인력의 업무규정등에 관한 검토가 요망된다. 또한 학계에서는 연금제도의 전문요원으로서는 업무를 보다 서비스 중심으로 수행하는데 부합되는 전문가를 양성하기 위한 교과목 설정과 훈련방안 등에 대한 연구의 필요성이 있다.

그러나 아직 연금제도와 관련되어 연금운영체계분석 및 서비스요원의 양성에 요구되는 교육 및 훈련방안의 기초자료 연구가 거의 없는 상태로서, 한 두편의 연금제도 행정체계에 있어 사회복지사의 필요성을 밝힌 논문이 있을뿐이다.(예 : 김상균의 「국민연금 전문직」)

따라서 본 연구에서는 국민연금제도의 운영체계 및 기구, 전문요원의 업무와 역할 규정, 이를 위한 교과과정 및 훈련방안등에 대한 기본적인 연구를 하고자 한다. 그 구체적인 연구내용은 다음과 같다.

첫째, 국민연금운영체계를 검토한 후 바람직한 운영체계를 제시하고,

4) 김상균, 국민연금 전문직, 사회복지 전달체계와 사회복지사의 역할, 한국사회사업(복지)대학협의회편, 한국사회복지정책연구소, 1989, p. 88.

5) 앞 글, p. 83참조.

들째, 제시된 운영체제에서 사회복지 전문요원의 역할을 규명하며, 세째, 이러한 역할을 원활히 수행할 수 있는 전문요원 배출을 위한 교과과정과 훈련방안을 강구하고자 한다.

II. 본 론

본론에서는 먼저 현행 국민연금 운영체제를 분석하여 보완해야 할 점을 지적한 후 그 대안을 밝히고, 운영체제내에서의 사회복지 전문요원의 업무를 규정하며, 나아가 능력있는 사회복지 전문요원을 양성하기 위한 교과과정 및 훈련방안을 검토해 보고자 한다.

1. 국민연금 운영체제 분석과 대안

현재 한국의 국민연금 운영체제는 보건사회부의 국민연금국 지도감독하에 법인위탁된 국민연금관리공단이 운영하는 관리형태를 취하고 있다. 이러한 법인위탁 관리형태는 정부 조직 운영이 갖는 문제점을 보완하면서도 공적 통제가 가능한 관리형태로서 전문성과 독립성을 확보한 조직의 관리, 기금운영등의 기본적인 요건을 갖추고 있는 제도이다.⁶⁾

보건사회부의 국민연금국은 전반적인 연금제도나 기금운영계획을 수립하고 급여기준등을 설정하며 이에 따라 연금관리공단이 시행하도록 하는 연금관리공단의 총괄적인 지도·감독의 업무를 담당하고 있다. 국민연금국은 이러한 업무를 연금제도과, 기금관리과, 급여심사과등 3개의 과로 나누어 수행하고 있다.⁷⁾ 보건사회부 업무규정에 의해 각 과의 업무내용을 보면 다음과 같다.

연금제도과에서는 국민연금의 종합계획 수립 및 조정, 국민연금제도에 관한 조사·연구, 국민연금에 관한 교육 및 홍보, 국민연금관리공단에 관한 사항, 국민연금 심의 위원회에 관한 사항, 국민연금제도 운용을 위한 대상 사업장 및 가입자 관리, 국민연금에 관한 통계조사·관리, 국민연금제도에 관한 질의·해석, 국민연금업무 전산화에 관한 사항을 담당한다.

기금관리과에서는 국민연금 기금 운용계획의 수립 및 조정, 국민연금 기금 관리제도의 조사·연구, 국민연금 기금 운용 결과 분석에 관한 사항, 국민연금 재정의 장기 전망분석, 국민연금 기금 운용 지침의 작성 및 보고에 관한 사항,

6) 이춘산, "국민복지 연금제도에 관한 연구," 연세대 행정대학원 석사논문, 1987, p. 12.

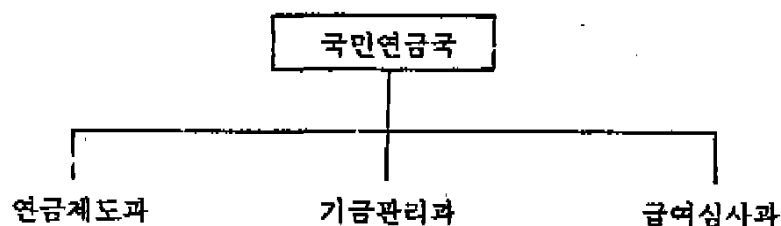
7) 보건사회부, 보건사회부업무규정집, 1989, p. 34~p. 36.

국민연금 기금 운용위원회에 관한 사항, 국민연금과 관련된 복지증진사업의 조사·연구 및 계획 수립, 국민연금 수리에 관한 조사·연구를 담당한다.

급여심사과에서는 국민연금 급여기준의 설정 및 조정, 국민연금 급여에 관한 조사·연구, 국민연금 급여와 관련된 사업장의 조사 및 지도, 국민연금 급여업무에 관한 지도·감독, 국민연금 심사위원회의 운영에 관한 사항, 국민연금 가입자 및 수급권자의 자격 유지에 관한 사항, 임의 적용 가입자의 자격취득 및 상실의 인가에 관한 사항등을 담당한다.

이상에서 검토하여 본 바와같이 국민연금국의 3개과에서 행하여지고 있는 업무내용은 단순히 현금급여뿐만 아니라, 그 기금을 활용한 수혜자 지향적인 복지서비스 제공을 포함하는 계획 및 조사·연구를 하고, 연금제도를 실지로 집행하는 국민연금관리공단을 지도, 감독하는 것임을 알 수 있다. 즉, 연금제도과에서 하는 국민연금제도에 관한 조사연구, 국민연금 심의위원회의 운영이나 기금관리과에서의 국민연금관련 복지증진 사업의 조사·연구 계획, 급여심사과에서 실시하는 국민연금 가입자 및 수급권자의 자격유지에 관한 사항과 임의 적용 가입자의 자격취득 및 상실의 인가등의 업무는 기계적으로 되는 업무가 아니며 복지증진이라는 사회복지 정책면에서 운영되어야 할 면들이다. 그러므로 이러한 업무내용은 사회복지적 개입이 필요할 것으로 기대된다.

〈표 1〉 국민연금국 기구표



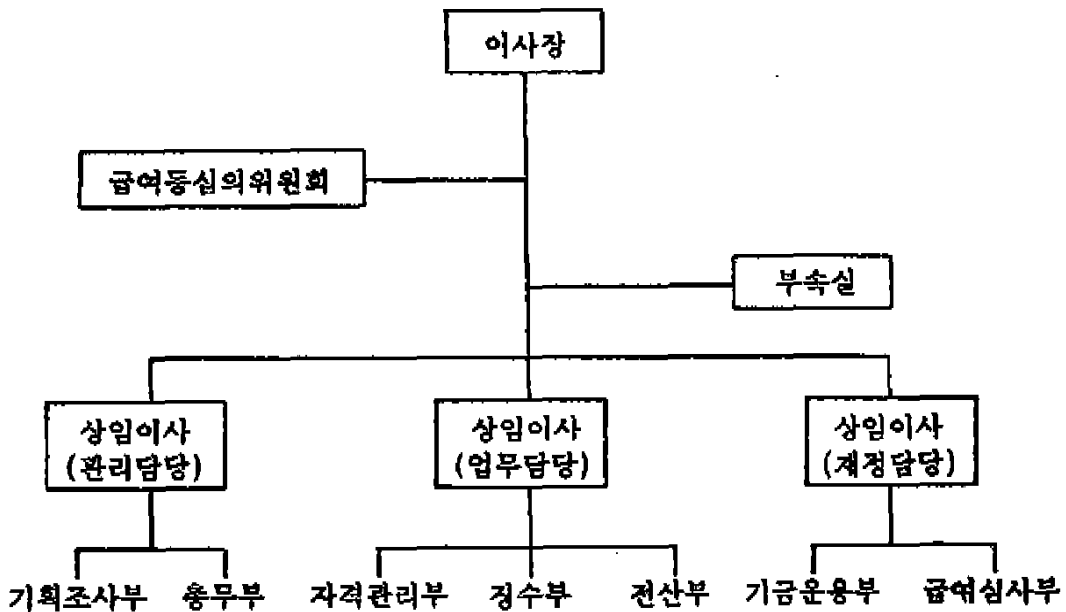
출처 : 보사부 직제 기구구성

한편 국민연금관리공단은 연금제도와 관련된 실무를 시행하는 역할을 하는데 그 내용은 가입에 대한 기록의 관리 및 유지, 각출료의 징수, 급여의 결정 및 지급, 가입자 및 연금수급권자를 위한 복지시설의 설치·운영등 복지증진사업 기타 국민연금사업에 관하여 보건사회부 장관이 위탁하는 사항등을 담당하는 것이라고 국민연금관리공단 직제규정집에서 밝히고 있다.⁸⁾

8) 국민연금관리공단, 직제규정집, 1989, p. 14-p. 23.

국민연금관리공단은 이러한 업무를 수행하기 위해서 본부와 그 산하에 시·도지부 그리고 출장소를 두는 체계로 되어있다. 이러한 본부와 지부의 기구와 업무체계 내용을 분석해 보면 연금법에 명시된 업무내용을 충분히 다 반영하지 못하고 있음을 발견하게 된다. 즉, 본부의 기구는 기획·조사부, 총무부, 자격관리부, 징수부, 전산부, 기금운용부, 급여심사부로 편성되어 있다.

(표 2) 국민연금 관리공단 본부 기구표

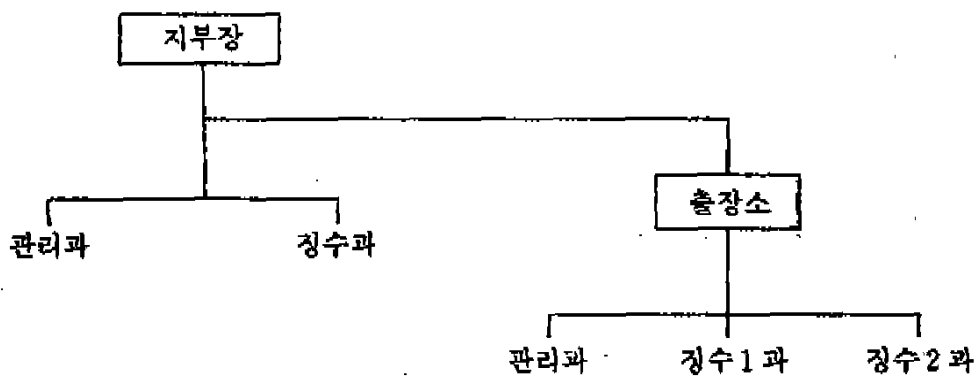


출처 : 국민연금 관리공단 직제규정집

이러한 부서편성은 분명히 국민연금관리공단 직제구성에서 밝히고 있는 복지시설의 설치·운영등의 복지증진사업을 전담하는 부서에 문제점을 제시하고 있다. 특히 각 부서의 업무내용을 살펴보면 더욱 뚜렷이 알 수 있는데, 기획조사부에서는 기본계획의 수립 및 조정, 연금제도에 관한 국내외의 자료수집 및 조사연구, 홍보계획의 수립 및 집행등을 하고 있다. 총무부에서는 문서와 인사관리, 자금계획의 수립 및 조정등의 업무를 맡고 있다. 자격관리부에서는 자격관리의 절차방법등의 연구개발과 사업장 및 가입자의 자격관리를 한다. 징수부는 징수관리의 절차방법등의 연금개발과 이에 따른 가입자의 각출료 징수 및 정산을 한다. 전산부는 업무전산화에 의한 관리, 기금운용부는 재정수지계획 및 집행과 기금중식사업계획 및 집행의 업무를 담당한다. 급여심사부는 급여비 지급계획 및 관리와 급여심사에 관한 사항을 관할한다고 함으로써 복지시설의 설치·운영등의 복지증진 업무에 대한 규정은 찾아 볼 수 없다.

이러한 복지업무의 부재현상은 지부조직을 검토했을때도 발견된다. 지부의 관리과는 기획 및 예산, 서무, 직인관리, 문서관리, 인사, 복무감독, 상벌에 관한 사항, 물품구매 및 관리, 회계결산에 관한 사항, 연금수급권자의 관리 및 연금수급 증서에 관한 사항, 급여의 지급 및 구상권 행사에 관한 사항, 전산망의 관리운영, 이의 신청에 관한 사항등의 역할을 담당한다. 징수과는 사업장 및 가입자의 관리 가입자의 증서교부 및 신청서 접수, 지역 가입자 및 임의 적용 사업장 가입자에 대한 가입·탈퇴 신청에 관한 사항, 각출료등의 징수 및 정산, 납입 독촉 및 체납처분에 관한 사항, 징수에 관한 위탁기관 관리, 반환 일시금의 반납금 기타 징수금의 징수 및 정산등의 업무를 맡고 있다. 출장소에는 관리과, 징수1과, 징수2과를 두는데 그 업무는 지부의 관리과, 징수과의 것과 동일하다고 국민연금관리공단 직제규정집 18조에서 밝히고 있다.⁹⁾

〈표 3〉 국민연금 관리공단 지부 기구표



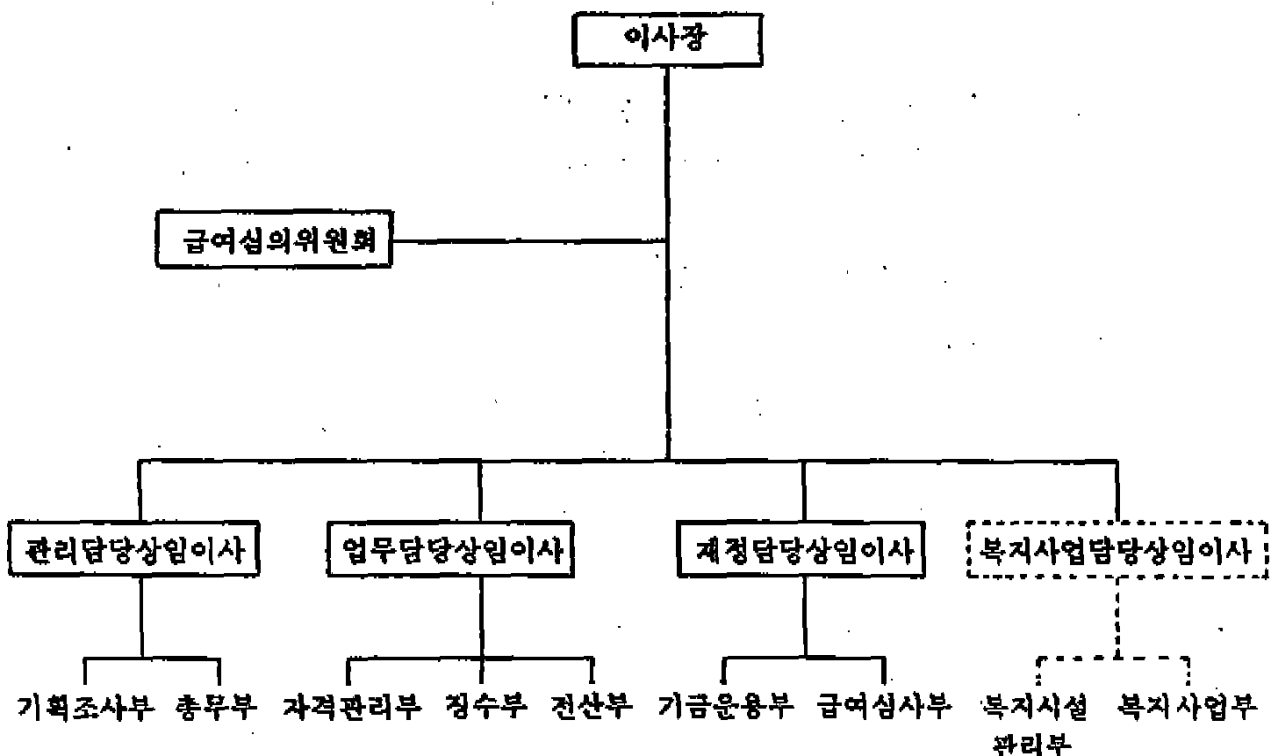
출처 : 국민연금 관리공단 직제규정집

이상의 내용을 검토해 보면 국민연금 관리공단에서는 연금의 징수, 관리, 급여에 관한 금전적 차원의 업무만을 언급하고 있을 뿐, 국민연금 법령집에 명시된 가입자 및 연금수급권자의 복지증진을 위한 복지시설의 설치·운영등의 업무를 담당하는 부서가 본부나 지부에 없을 뿐만 아니라 기존 각 부서의 업무 규정에도 언급되고 있지 않음을 알 수 있다. 그러므로 국민연금법에 명시된 업무를 제대로 시행하고 연금제도의 본래적 목적을 달성하기 위해서는 자격관리, 각출금 징수, 연금지급 및 기금관리의 업무와 같은 비중으로 복지사업을 담당할 수 있는 부서가 신설되어야 한다. 즉, 국민연금법 42조(복지사업)에는, 공단은 대통령이 정하는 바에 의하여 가입자 및 연금수급권자의 복지를 증진하기

9) 앞 책, p. 14-p. 23.

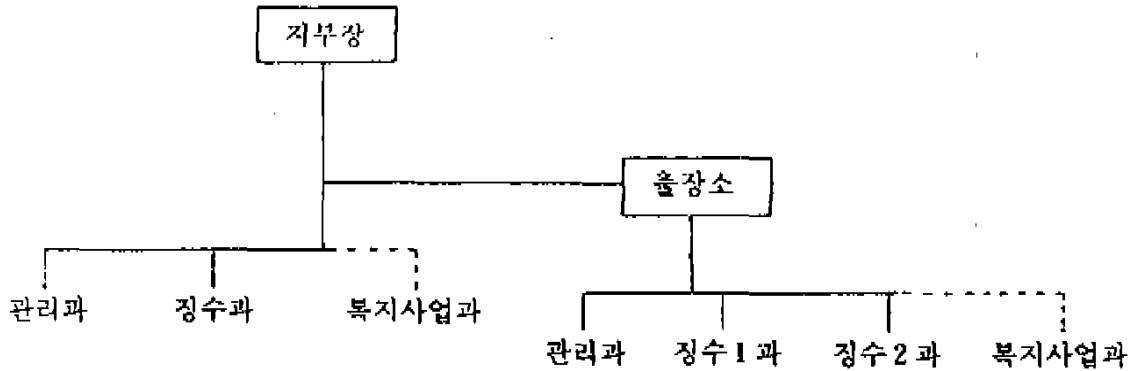
위하여 필요한 시설의 설치 및 기타 복지사업을 할 수 있도록 규정되어 있으며, 국민연금법 시행령 28조(복지사업)에는 그 복지사업의 내용을 세분화하고 있는데, 노인복지, 장애인 재활등을 위한 시설을 설치·운영, 병원·휴양시설 또는 요양시설의 설치·운영, 생활안정을 위한 자금의 대여, 학자금의 대여, 당연적용 사업장인 중·소사업장내 복지시설의 설치를 위한 자금의 대여등의 다양한 복지사업을 시행하도록 되어있다. 결국 이러한 복지시설 설치 및 운영 그리고 복지증진을 위한 서비스제공, 연계·조정을 담당할 수 있는 복지사업부가 연금관리공단 기구조직내에 하나의 부서로서 정착되어야 함을 알 수 있다. 이것을 현행 국민연금관리공단의 기구표에 반영하면 <표 4, 표 5>와 같다. 본부의 경우에는 복지사업담당 상임이사를 두고 그 아래에 복지시설 관리부와 복지사업부를 설치하는 것이 바람직하다고 사료된다.

<표 4> 바람직한 국민연금 관리공단 기구표



또한 실질적으로 연금 가입자와 대상자들에게 서비스를 주는 지부와 출장소의 경우에도 더욱 복지사업 및 복지증진을 위한 서비스의 제공이 불가피하므로 <표 5>와 같이 복지사업과를 신설하는 것이 바람직하다고 본다.

〈표 5〉 바람직한 지부 기구표



다음장에서는 사회복지전문요원의 역할과 업무규정을 현 국민연금국과 국민연금관리공단의 조직기구체계에 비추어 검토하고자 한다.

2 국민연금운영체계에서의 사회복지 전문요원의 업무와 역할

기존 부서에서와 신설되어야 할 복지사업업무의 효율적인 행정관리를 위해서는 사회복지전문요원의 활동이 요구된다. 그러므로 본 장에서 연금제도운영에 있어서 사회복지전문요원이 담당해야 하는 기능이나 역할을 문헌을 통해 검토한 후에 연금제도내에서의 전문사회복지요원의 역할과 업무를 규정하도록 하겠다.

김만두에 의하면¹⁰⁾ 사회복지전문요원은 사회의 제문제들을 예방·해결케 하며, 사회적 기능을 회복시키고 증진시키기 위하여 인간을 돕는 자이며, 인간서비스 전문가인 동시에 실제에 관한 과학적 가치관에 기초를 둔 기술을 실천하는 사람들이라고 정의 내리고 있다. 즉 그는 사회복지전문요원, 즉 사회복지사는 인간의 복지증진을 위한 전문적 지식과 기술을 활용하는 자라는 점을 강조하고 있다.

또한 Pincus와 Minahan¹¹⁾은 전문사회복지사란 사람들이 생활과업을 성취하고 고통을 덜며 소망과 가치를 실현할 수 있는 능력에 영향을 주는 인간과 환경간의 상호작용에 관심을 두는 자라고 설명함으로써 인간 복지증진을 위해 인간과 환경을 변화시키는 사람이라는데 중요성을 강조하고 있다.

따라서 전문사회복지사란 인간과 환경간의 변화를 통해서 인간의 복지증진을

10) 김만두, 현대사회복지총론, 홍익재, 1982, p. 23.

11) Allen Pincus, Anne Minahan, Social Work Practice Model and Method, F. E. Peacock Publishers Inc., 1973, p. 16-p. 37.

기하는 전문적 지식과 기술을 가진 자라 하겠다. 이와같은 맥락에서 Mayer¹²⁾는 구체적으로 사회복지사의 역할과 개입활동을 다음과 같이 정의하였다.

첫째, 사회복지사는 사람들의 문제해결 능력과 처리능력을 향상시키는 역할을 한다. 즉, 연금수혜자들은 때로는 그들의 생활상의 파제를 처리하지 못하여 신체적, 정서적, 경제적 그리고 사회적 문제로 인한 고통을 경험하는 경우가 있기 때문에 그들의 문제해결과 처리능력을 향상시키도록 돕는 사회복지사의 역할이 필요하다.

둘째, 사회복지사는 사람들과 자원체계간에 연결을 성립시킨다. 즉 연금대상자들은 자원의 도움이 필요함에도 불구하고 비공식적, 공식적 사회체계와 연결이 되어 있지 못하다. 이는 자원체계의 존재를 모르거나 이용하는 것을 주저하거나 혹은 자원들의 욕구를 충족시킬 수 없다고 생각하거나 필요한 자원체계가 결여되어 있는 경우가 많기 때문이다. 그러므로 이런 경우 사회복지사는 연금수혜자들과 자원체계간에 연결을 맺어주는 기능을 하게 되는 것이다.

셋째는 사람들과 사회자원체계간의 상호작용을 촉진시킨다는 것이다. 사회자원체계와 연금수혜자들간에 첫 연결이 맺어진 후에도 사회체계가 수혜자들의 욕구에 무감각하거나 필요한 도움을 제공하지 못하는 경우가 발생할 수 있다. 그렇기 때문에 사회복지사는 자원체계와 연금수혜자간의 상호작용을 건설적으로 촉진시키며 때로는 수정하기도 하고 새로운 관계를 수립하기도 한다.

네째, 자원체계내에 있어서 상호작용을 촉진시키는 것이다. 여기서는 비공식적·공식적 체계와 사회체제로 하여금 회원들의 욕구를 충족시키고 자원공급능력을 향상시키기 위해서 체계내의 직원들, 부서간의 상호작용을 촉진·관계수정등의 역할을 한다.

다섯째, 사회정책에 영향을 주는 역할을 한다. 사회복지사는 생활의 주체자인 개인에게 미치는 사회문제에 참여해야 할 책임과 사회체계내의 사람들로 하여금 소비자나 잠재적인 소비자에게 좀 더 책임있게 일을 할 수 있도록 영향을 줄 뿐 아니라 많은 비공식적·공식적 체계와 사회자원체계내의 직원들에게 영향을 주어 연금정책을 변화시키도록 할 수 있다.

여섯째는, 물자분배를 수행하는 일이다. 사회복지사는 금전, 식량, 양면이나 위탁가정, 가정부, 인간생존에 절대 필요한 자원들을 분배하는 기능을 담당한다. 이들 자원의 일부는 법에 따라서 공공기관으로부터 공급되는 경우도 있고, 공공기관이나 민간기관은 법의 허가를 받음으로써 다른 자원들을 개발하고 분

12) Carol Mayer, Social Work Practice, (New York: Free Press), 1970, p.124-p. 137.

배한다. 그러므로 연금전문 사회복지사는 물자를 분배하는 경우 대체로 연금기관의 대리인으로 활동할 수 있다.

일곱째, 사회통제를 위한 매개인의 역할을 한다. 사회체계는 사회법규나 규범에 어긋나는 행동을 하는 사람들을 통제할 수 있는 권한을 부여받음으로써 타인의 행위때문에 피해를 당할 수 있는 사람들을 보호한다. 그리고 요보호자들에게 대해 적절한 시설에 기거시켜 보호와 치료를 실시할 수 있는 통제역할을 인정받으며 권한을 행사할 수 있다. 이상에서 고찰하여 본 사회복지사의 기능과 역할에 의하여 국민연금관리기구에서 사회복지전문요원 즉, 사회복지사가 행할 수 있는 역할을 요약·정리해 보면 다음과 같다.

첫째, 사회복지사는 수혜자에 대한 전문적 지식과 기술로 연금수혜자의 욕구를 잘 파악할 수 있다.

둘째, 그 욕구에 맞는 적절한 복지서비스 제도를 개발할 수 있다.

셋째, 서비스를 제공하는 복지시설을 관리·운영할 수 있다.

네째, 제공할 수 없는 서비스에 대해서는 타 서비스기관과의 서비스를 조정·연계할 수 있다.

다섯째, 국민연금제도의 행정체계내의 각 부서간의 자원체계 및 업무를 수혜자 입장에서 조정할 수 있다.

여섯째, 국민들에게 국민연금제도가 급여뿐만 아니라 기타 복지서비스도 제공되어진다는 것과 이를 잘 활용할 수 있도록 교육과 홍보를 잘 할 수 있다.

일곱째, 사회복지사는 국민연금에 가입한 수혜자들이 갖는 불이익과 문제를 연구하여 정책이나 관리에 반영하도록 조사·분석하고 계획할 수 있다.

이와같이 사회복지사는 조사자, 계획자, 관리자, 연계자, 조정자, 교육자, 정책분석자로서 역할을 할 수 있으므로 국민연금국과 국민연금관리공단에서 사회복지전문요원로서는 물론 일반행정요원으로 연금과 관련된 제반 업무를 능률적으로 수행할 수 있다. 이러한 역할을 국민연금행정체계내의 각 부서에 적용하여 사회복지사가 어떠한 업무를 맡을 수 있는지 구체적으로 고찰해 보면 다음과 같다.

국민연금국에서 연금제도과의 업무중 국민연금에 대한 종합계획수립 및 조정, 대상자 및 가입자 관리, 연금뿐만 아니라 복지서비스를 잘 활용하도록 하는 교육·홍보의 역할을 수행하는데 사회복지사가 필요하다. 그리고 기금관리과에서의 업무인 연금기금운영계획 및 국민연금과 관련된 복지증진사업의 조사·연구·계획을 하는데 사회복지사가 적격하다고 보며, 급여심사과의 업무중에서 연금급여 기준설정 및 급여에 관한 조사·연구등에 있어 합리적인 정책수

림에 사회복지사의 개입이 요구되어진다. 이와같이 국민연금국에서의 사회복지사는 정책분석자, 계획자, 연구자, 교육자로서 역할을 수행할 수 있다.

그리고 국민연금관리공단의 기획조사부에서는 연금제도가 수혜자 입장에서 잘 운영되도록 운영계획에 개입해야 하며 원활한 운영을 위해 타 부서간 혹은 본부와 지부간을 연계 및 조정하며 그리고 수혜자가 연금 및 복지서비스를 잘 활용할 수 있도록 교육·홍보하는 업무를 맡고 있는데, 이것은 사회복지사의 전문적인 지식과 기술이 필요한 영역이라 할 수 있다. 기금운용부에서는 기금이 연금뿐만아니라 복지서비스에도 활용될 수 있도록 계획하는 업무를 사회복지사가 개입해서 역할을 수행해야 한다. 급여심사부에서는 수혜자의 욕구와 필요에 더욱 적합하게 지급되도록 급여 기준결정등의 업무를 수행해야 하는데 이에 사회복지사의 역할이 요구된다.

이와같이 기획조사부, 기금운용부, 급여심사부에서 사회사업의 전문적 지식과 기술이 유용한 영역일뿐만아니라 신설되어야 할 사회복지사업부에서는 수혜자의 복지적 욕구를 충족시키도록 복지서비스제공, 복지시설관리 및 운영, 타기관의 복지서비스를 연계할 수 있도록 계획·집행하는데 사회복지사가 주도적인 역할을 해야할 부서이다.

또한 지부나 출장소의 경우 신설될 복지사업과에서는 수혜자의 요구를 파악하여 실제적 복지서비스를 제공하고 연계하는데 사회복지사가 주도적 역할을 할 수 있다.

3 교과과정 및 훈련

교육과 훈련은 직무수행에 필요한 지식과 기술을 향상시키며 가치관과 태도를 바람직한 방향으로 변화시키는 것이다.¹³⁾ 그러므로 의도적 교육훈련과 교과과정은 조직체의 효율적인 운영관리 및 효과성 향상 그리고 수혜대상자들에 대한 질적으로 향상된 서비스전달체계에서 사회복지사의 역할을 좀 더 충실하게 수행하도록 하기 위해서는 대학에서 이를 뒷받침할 수 있는 교과과정이나 훈련이 필요하다.

이 장에서는 국민연금제도에서 일할 사회복지전문요원 개발을 위한 이상적인 교과과정 및 교과내용에 관한 기본적 사항을 검토한 후 이 기본적 틀에 의해 현재 우리나라의 사회사업(복지)학과에서 실시하고 있는 교과목과 그 내용을

13) 권철대, "교육훈련내용과 개선방안," 경희대 경영대학원 석사논문, 1984, p. 8.

분석하여 개선되어야 할 교과과정 및 훈련 모형을 제시하고자 한다. Broudy¹⁴⁾는 교육과정의 교과내용은 그 교육의 결과가 우리생활에 어떤 용도로 사용되고 있는가를 분석함으로써 결정되어진다고 보는데 크게 지식적 측면, 기술적 측면, 실천적 측면으로 나누고 있다. 이 틀에 맞추어 연금제도에서의 사회복지전문요원의 역할인 조사자, 계획자, 관리자, 연계자, 조정자, 교육자, 정책분석자로서의 업무를 교과내용에 포함시키면 다음과 같다. 먼저 지식적 측면에서,

첫째, 전반적인 사회보장에 대한 이해, 특히 연금제도에 대한 이해가 있어야 한다. 이것은 연금제도에 대한 본래적 의미와 목적을 파악하고 실제활동에 필요한 기초지식과 가치를 마련하는데 중요한 과정이 되기 때문이다.

둘째, 연금대상자에 대한 이해와 서비스에 대한 지식이 필요하다. 연금대상자인 노인, 장애인, 유족자들의 특수한 상황을 이해하고, 그에 따른 욕구에 적절하고 필수적인 서비스가 무엇인가를 아는 지식과 기술이 요구되는 것이다. 이를 위해 노인복지, 장애인복지, 가정복지, 아동복지등의 영역에 대한 전반적인 내용의 교육이 있어야 한다.

셋째, 연금제도와 관련되고 필요한 욕구조사나 영향도 및 만족도 조사등과 같은 조사·연구를 위한 조사자로서의 역할을 잘 해 낼 수 있어야 하는데, 사회조사·사회통계에 대한 지식이 요구된다.

넷째, 연금제도의 행정체계내에서 행정요원으로서의 역할을 성공적으로 수행하기 위해서는 자격관리, 기금운영관리, 급여관리, 문서관리등의 지식이 필요하다.

다섯째, 연금제도내에서의 프로그램개발 및 계획영역에서의 원활한 업무수행을 위해서는 Planning에 필요한 지식이 요구된다.

여섯째, 연금정책에 대한 분석 및 평가를 잘하기 위해서는 복지정책 및 사회정책을 평가·분석할 수 있는 틀과 이론등에 대한 지식과 이해가 있어야 한다.

다음의 기술적 측면에서의 교과내용은 첫째, 연금대상자를 위한 임상적인 지식과 기술이 필요하다. 연금대상자를 직접 다루는 과정에서 Case Work, Group Work 등과 같은 사회사업방법론적 접근뿐만아니라, Case Management도 할 수 있는 능력이 요구된다.

둘째, 기존 복지서비스에 대한 지식 및 이를 조직·연계·조정할 수 있는 기술이 필요하다. 현재 이용가능한 복지서비스의 유형과 이용능력의 파악, 복지서비스를 제공하는 기관의 성격 및 대상자격 파악, 타 기관과의 연계·조정할

14) 교양교재 편집위원회, 교육원리, 건국대 출판부, 1980, p. 93-p. 94.

수 있는 기술을 가져야 하며, 이를 위해 C.O.나 사회행동(Social Action)등의 교육이 있어야 한다.

마지막 실천적 측면에서는 첫째, 위의 교과과정에서 포함한 내용을 집중적으로 학습하여 유능한 사회복지전문요원을 양성시키기 위해 실제로 그 역할을 수행할 수 있는 훈련이나 실습이 필요하다. 이러한 훈련을 위해 사례연구, Role Playing, 모의 실험과 관리자게임, 시청각 방법과 같은 방법들을 활용할 수 있다.

둘째, 이러한 방법을 보다 종합적으로 현장에서 실시할 수 있는 방법이 Internship이다. 그러므로 사회복지전문요원으로서 기능과 역할을 Intern으로 실습할 수 있는 기간이 필요하게 된다. 따라서 교과과정내에 실습으로서 Internship이 포함되어야 한다.

위에서 언급한 교육내용이 현재 각 대학의 교과과정에 포함되어 있다면, 새

(표 6) 10개 대학 교과과정표

측 면	해당 교과목	실시대화수
지식적 측면	사회복지개론	10
	인간행동과환경	9
	사회조사	10
	사회사업행정	10
	사회복지정책	10
	사회복지 자원론	1
	아동 및 청소년 복지	7
	가정 복지	2
	가족 치료	6
	노인복지	8
	장애인복지	5
기술적 측면	C·W	8
	G·W	8
	C·O	8
	통합방법론	1
	인간관계와 커뮤니케이션	2
	대인관계론	1
	의료사회사업	8
실천적 측면	사회사업실습	10
	직업지도	1
	슈퍼비존	1
	프로그램실기	1

출처 : 한국사회사업대학협의회, 한국사회사업대학 교과과정 연구.

로운 교과목 신설없이 연금에 관련된 내용만을 보충하면되나, 교과과정에 포함 되어 있지 않다면 새로운 교과목을 신설해야 한다.

따라서 먼저 한국사회사업대학협의회¹⁵⁾에서 조사한 사회복지 및 사회사업분야의 10개대학 교과목을 검토하면 다음과 같다.

〈표 6〉에서 볼 수 있듯이 첫째 지식적 측면에 있어 대부분의 한국사회사업(복지)학과에서는 학생들의 전반적인 사회복지와 사회보장에 대한 이해를 돕기위한 개론, 정책, 조사등의 교과목은 대부분 개설되어있다. 그리고 대상자를 이해하고 그에 따른 서비스 제공을 원활히할 수 있도록 지식을 주는 교과목인 아동·노인·장애자·가정복지등은 상당히 개설되어있다.

둘째 기술적측면에 있어 임상적 기술을 가르치는 C·W나 G·W, 의료사회사업등의 과목도 대부분의 학교에 있는 것으로 나타나고 있다.

그러나 세번째 실천적측면과 관련하여 실습이외의 과목개설은 거의 없고 집중적인 Internship훈련이 없는 상태임을 알 수 있다.

또한 위와같은 교과목 분석에 덧붙여서 심층적으로 교과과정의 내용을 검토해 볼 필요가 있다. 〈표 7〉은 국민연금제도와 관련된 교과목중에서 가장 중요시 된다고 생각되는 과목중 사회복지행정과 정책, 집단지도론, 개별사회사업, 사회사업실습과목에서 다루고 있는 내용을 한국사회사업(복지)대학협의회

〈표 7〉 교과목의 교과내용

차원	교과목	교과내용
지식	사회복지행정	① 사회복지 행정조직의 특성·행정의 의의 ② 복지행정의 이론 및 학파 ③ 행정조직의 지원 ④ 지원이용방법 ⑤ 환경관리 ⑥ 조직관리 ⑦ 예산수립방법 ⑧ 인사행정 ⑨ 행정조사 ⑩ 클라이언트와의 관계 ⑪ 조직의 개혁
	사회복지정책	① 개관 ② 정책이론 ③ 정책과정 ④ 정책분석 ⑤ 가치선택 ⑥ 복지국가개념
기술	집단지도론	① 개념 및 일반적 이해 ② 발달사 ③ 집단이론 ④ 접근방법 ⑤ 집단구성, 종류, 과정 ⑥ 집단역학 ⑦ 집단발달단계 ⑧ 원리와 실제
	개별사회사업	① 개념 ② 발달사 ③ 접근방법의 유형 ④ 관계론 ⑤ 면접론 ⑥ 사례연구 (면접→진단→치료→종결→분석) ⑦ Recording
실천	사회사업실습	① 실습 orientation ② 실습교육 ③ supervision ④ 평가

출처 : 한국사회사업대학협의회, 한국사회사업 대학 교과과정 연구.

15) 한국사회사업대학협의회, 한국사회사업대학교과과정 연구, 1986, p. 89-p. 91.

에서¹⁶⁾ 정리하였는데 이는 다음과 같다.

위 표에서 제시된 교과내용을 분석해 보면 다음과 같다. 먼저 지식적 측면에서 보면 사회복지행정과목에서는 조직적 측면에서의 내용은 충실하나 국민연금 실무에 있어 필요한 문서관리, 시설관리, 기금운용관리, 자격관리등의 영역에 대한 내용이 없었다. 사회복지정책과목에서는 일반적이고 전반적인 사회복지정책의 이론과 틀을 강의하고 있지만 국민연금제도와 같은 특정 복지정책의 분석과 이해의 내용을 모든 학교에서 다루고 있다 할 수 없다. 그리고 기술적 측면의 G·W와 C·W에 있어 이론과 실제에 관한 교육내용은 충실하게 되어있었다. 그러나 그 교육내용에 있어 치료중심적 기술론에 집중하고 있어 연금기관에서의 조직관리에 요구되는 관리기술면에 연결되는 측면이 부족하였다. 실습과목에서도 사회사업기관이나 병원등의 상황에서 치료적이며 직접적인 서비스 제공이 주로 실습되어 사회복지행정에 관련된 상황에서의 실습이 부족한 상태임을 지적할 수 있다.¹⁷⁾

이상과 같은 현행 대학의 교과과정과 교육내용의 분석에 따라 연금제도의 운영체제에서 사회복지전문요원의 전문가적 역할을 수행하기 위해 필요한 영역을 제시하면 다음과 같다.

첫째, 이미 실시되고 있는 교과목에 연금제도와 관련된 지식적 측면의 교과내용중 다음 내용이 강화되어야 한다. 사회복지행정교과목에 우리나라 국민연금제도에 대한 해설, 및 주요내용(가입대상, 가입자 유형, 연금구성 및 산정방식, 급여종류, 재원조달 및 운용, 관리운영기구), 자격관리, 각출료산정기준 및 각출료를, 체납처분, 기금운용관리, 급여관리, 문서관리, 국민연금관계법, 복지서비스의 이용등의 내용을 첨가해야 할 것이다. 그리고 복지정책과목에는 국민연금제도와 관련된 정책분석과정과 아울러 연금법하의 특정사업을 기획·평가하는 내용이 포함되어야 함이 타당하다. 또한 아동, 노인, 장애인, 가정복지의 교과목에서도 이들이 연금대상자임을 감안하여 각종 분야별 서비스와 자원체제에 대해 기초적인 이해를 위한 내용이 더욱 강화되어야 한다.

둘째, 기술적 측면에서는 통합방법론, 인간관계와 커뮤니케이션, 대인관계론과 같이 연금수혜자를 직접 다루는 과정에서 필요한 교과목등이 적은 상태이므로 개선되어야 한다. 특히 이러한 교과목 내용 뿐만아니라 이를 실제로 경험해 보는 실습과 훈련영역에서의 새로운 모색이 필요하다. 즉, 국민연금행정체제인 국민연금국과 국민연금관리공단에서 실지로 행정요원으로 일해 볼 수 있는 기

16) 앞 책, p. 32-p. 74.

17) 이해경, 복지사회와 사회복지교육, 1986, p. 25-p. 26.

회와 그 곳에서 조사·연구·기획해보는 기회가 있어야 하겠다. 이러한 여건이 불가능할 경우에는 공간과 시간상의 제약을 감안하여 강의실에서의 실험실습을 통한 실무경험은 역할수행의 능률향상에 기여할 수 있을것으로 기대된다. 아울러 프로그램 개발 및 실기과목등에 연금과 관련된 내용이 포함될 필요가 있다.

이상과 같이 연금제도와 관련된 교과 내용 첨가 및 기초 관련과목의 개설, 실습방법의 강화는 국민연금행정체계에서 사회복지사의 업무수행에 기여할 것이다.

Ⅲ. 결 론

1988년부터 시행되고 있는 국민연금법을 시행하는데 있어 온 국민의 생활안정과 복지증진에 기여하려는 연금법 본래의 목적을 달성하기 위한 기초자료를 제시하려는 것이 지금까지 검토해 본 이 연구의 목적이다.

이러한 목적을 달성하기위해 현행 연금제도 행정체계인 국민연금국과 국민연금관리공단의 기구조직과 그 업무를 검토함으로써 연금법에 명시된 경제적 의미의 연금급여만이 아닌 생활안정과 복지증진을 도모하기 위한 사회복지사업을 시행하기 위해 부서 차원의 담당기구가 필요함을 강조하였다. 신설되어야 할 담당기구는 본부의 경우, 복지사업 담당 상임이사를 두고 그 아래에 복지시설관리부와 복지사업부를 설치하는 것이 바람직하며, 지부와 출장소의 경우에는 사회복지과를 두어 사회복지시설운영 및 복지서비스 제공, 기타 다른 서비스와의 연계 및 조정, 위탁등을 제공하도록해야 할 것이다.

그리고 연금제도 행정체계의 각 부서의 업무를 사회복지전문요원은 조사자, 계획자, 관리자, 연계자, 조정자, 교정지, 정책분석자로서 그 고유기능 혹은 타전공이수자에 비해 능률적으로 수행할 수 있으므로 임원채용에 있어 사회복지전공자에 대한 배려가 있어야함을 강조하였다. 또한 연금제도행정체계에서 사회복지 전문요원이 그 역할을 더욱 효과적으로 수행할 수 있도록 하기 위해서는 연금제도에 관련된 주요내용 및 실무지침등의 교육과 행정기관에서의 현장 실습등의 훈련방안등이 모색되어야 함을 밝혔다.

이상에서의 연구내용에 따라 다음과 같은 제언을 할 수 있다.

첫째, 연금제도 본래의 목적달성을 위한 보사부와 연금관리공단의 적극적인 조사연구가 있어야 하며,

둘째, 학계에서는 전문부서에서 일할 전문가를 양성하기 위해서는 지금까지의 일반화되고 보편적으로 적용될 수 있는 교육형태로부터 현장중심적 시장인 지적인 교육형태의 전환이 있어야 할 것이다.