

# 高速道路上에서의 타이어 點檢

— 88年 上半期 —

協 會 宋 永 琦

## 點檢日時 및 場所

1次	: '88. 4. 29~30(30회)	中 部 高 速 道 路	중부 休憩所
2次	: '88. 6. 23~24(31회)	京 釜 高 速 道 路	옥산 休憩所

## 타이어 點檢 結果

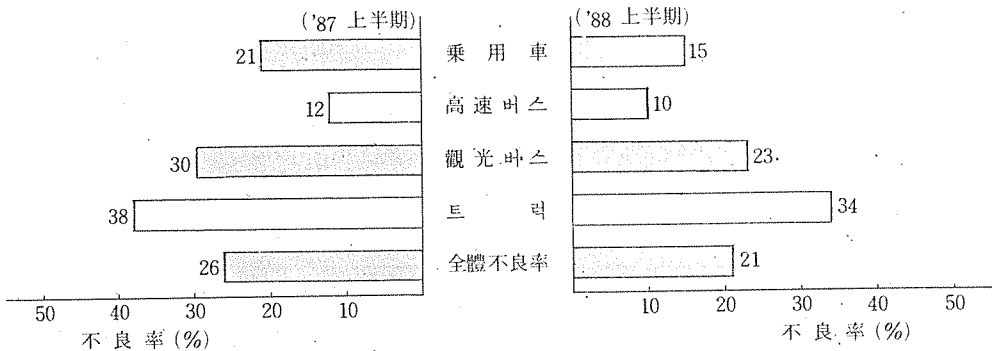
當協會에서는 올 上半期에도 2次에 걸쳐 業界와 合同으로 타이어 點檢 및 無料 서비스를 實施하였

는데 그 結果는 다음과 같다.

(1) 今般 點檢時에는 乘用車 541臺, 버스 218臺 (高速 140臺, 觀光 78臺), 트럭 378臺, 총 1,137臺의 타이어를 點檢하였는데, 이 중 타이어 整備不良

(表 1) 車 種 別 타 이 어 整 備 不 良 率 (單位: 臺)

		乘 用 車	버 스		트 럭	計
			高 速	觀 光		
타 이 어 點 檢 車 輛 臺 數 (A)	'87(上)	450	145	108	347	1,050
	'88(上)	541	140	78	378	1,137
타 이 어 整 備 不 良 車 輛 臺 數 (B)	'87(上)	95	17	32	131	275
	'88(上)	82	14	18	130	244
타 이 어 整 備 不 良 率 (B/A, %)	'87(上)	21	12	30	38	26
	'88(上)	15	10	23	34	21



[車種別 타이어 整備不良率 比較]

車輛이 244臺로서 不良率이 21%('86年上半期 26%)로 나타났다(表 1 참조).

乘用車가 15%(주로 空氣壓不適), 高速 버스가 10%로 나타났다(表 1 참조).

(2) 車種別로 타이어 整備不良率을 보면 트럭이 34%로 가장 높았으며, 다음은 觀光 버스로 23%,

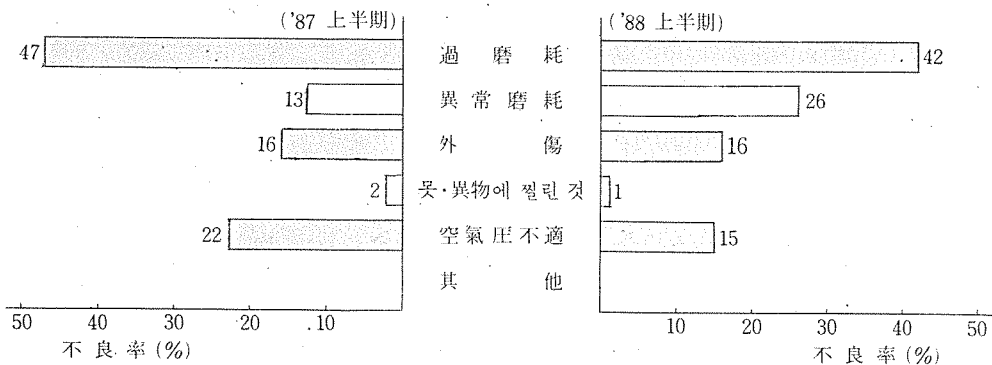
(3) 타이어 整備不良件數로 본 타이어 整備不良項目으로는 過磨耗가 42%로 가장 많았으며, 다음

(表 2)

타이어 整備不良 內譯 및 件數

		乘 用 車		버 스				트 럭		計	
		件數	구성비 (%)	高 速		觀 光		件數	구성비 (%)	件數	구성비 (%)
				件數	구성비 (%)	件數	구성비 (%)				
過 磨 耗 <small>乘用車: 1.6mm 이하 觀트럭: 2.4mm 이하 버스·트럭: 3.2mm 이하</small>	'87(上)	11	10	17	71	29	81	80	59	137	47
	'88(上)	16	15	12	60	17	85	98	49	143	42
異 常 磨 耗	'87(上)	9	10	6	25	3	8	21	15	39	13
	'88(上)	25	24	6	30	3	15	57	28	91	26
外 傷 (코드層까지 도달한 것)	'87(上)	7	7	1	4	4	11	34	25	46	16
	'88(上)	9	9	1	5			46	23	56	16
못·異物에 찢린 것 (코드層까지 도달한 것)	'87(上)	4	4					1	1	5	2
	'88(上)	1	1	1	5					2	1
空氣壓 不 足	'87(上)	52	56							52	18
	'88(上)	42	40							42	12
空氣壓 過 多	'87(上)	10	11							10	4
	'88(上)	11	11							11	3
其 他 (펑크, separation)	'87(上)										
	'88(上)										
計	'87(上)	93	100	24	100	36	100	136	100	289	100
	'88(上)	104	100	20	100	20	100	201	100	345	100

註: 1臺의 車輛에서 複數의 타이어 整備不良項目이 있기 때문에 타이어 整備不良 車輛臺數와 不良件數는 一致하지 않음.



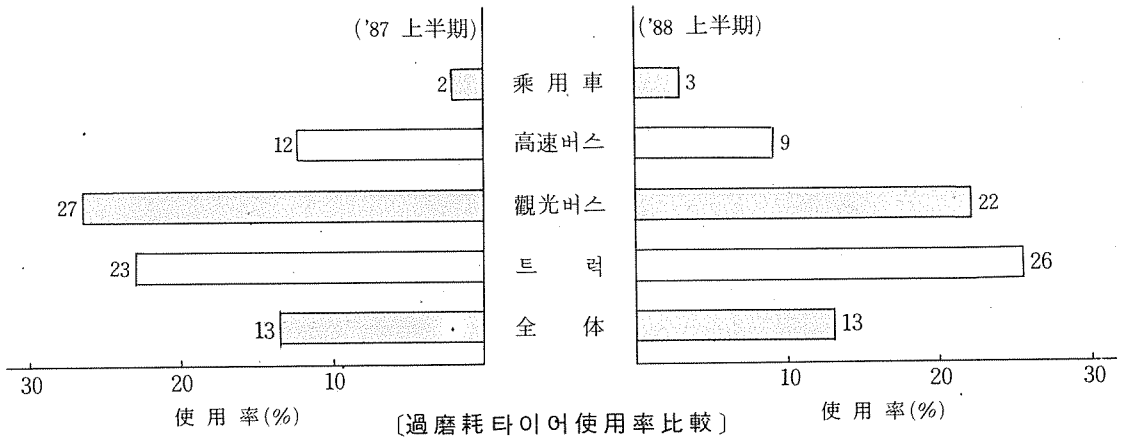
(타이어 整備不良 項目別 比較)

過磨耗 타이어 使用現況

〈表 3〉

(單位:臺)

		乘用車	버 스		트 렉	計
			高 速	觀 光		
타 이 어 點 檢 臺 數 (A)	'87(上)	450	145	108	347	1,050
	'88(上)	541	140	78	378	1,137
過磨耗타이어 使用臺數(B)	'87(上)	11	17	29	80	137
	'88(上)	16	12	17	98	143
過磨耗타이어 使用率(B/A, %)	'87(上)	2	12	27	23	13
	'88(上)	3	9	22	26	13



은 異常磨耗로 26%, 外傷 16%, 空氣壓不適 15% (不足 12%, 過多 3%), 못, 異物에 찢린 것 1% 등 으로 나타났다(表 2 참조).

無料 서비스 內譯

(4) 車種別로 過磨耗된 타이어 使用率을 보면 트 렉이 26%로 가장 많았으며, 다음은 觀光 버스로 22%, 高速 버스 9%, 乘用車 3%로서 全體 過磨耗 타이어 使用率은 13%로 나타났다(表 3 참조).

타이어 無料 서비스 內譯

타이어 無料 서비스는 乘用車 93臺, 트럭 9臺, 총 102臺를 實施하였는데, 이 중 서비스 項目으로 는 空氣壓調整이 76臺(주로 乘用車), 휠밸런스 調整이 19臺, 핑크 交換이 7臺였다(表 4 참조).

〈表 4〉

(單位:臺)

		乘用車	버 스	트럭	計
空 氣 壓 調 整	'87(上)	45	—	—	45
	'88(上)	73	—	3	76
휠밸런스 調 整	'87(上)	24	—	4	28
	'88(上)	14	—	5	19
핑크交換	'87(上)	—	—	1	1
	'88(上)	6	—	1	7
計	'87(上)	69	—	5	74
	'88(上)	93	—	9	102

點檢結果 綜合意見

(1) 高速道路를 運行하고 있는 車輛 中에는 다 닳은 타이어를 그대로 使用하고 있는 車輛이 많아 타이어로 因한 交通事故의 危險性이 높았다.

'88年度 上半期 中 2次에 걸친 點檢結果를 보면 高速道路 運行車輛의 約 13% 가량이 다 닳은 타이어를 使用하고 있는 것으로 나타났다.

(2) 봉고, 베스트, 그레이스 등 9人, 12人乘 車輛에는 輕 트럭用(L/T) 타이어를 使用해야 하는데 乘用車用 타이어(165 SR 13 4P, 185 SR 14 4P, 185/70 SR 13, 195/70 SR 14 등)를 使用하고 있는 車輛이 있어 販賣店이나 평크店 등의 弘報 및 教育이 必要했다(運轉者의 이야기로는 타이어 交替時 平크店 등에서 乘用車用 타이어로 권하고 있다고 함).

(3) 點檢時 느낀 事項으로 運轉者 大部分이 點檢 및 서비스 해주는 데 대하여 좋은 反應을 보이고 있었고, 여러가지 궁금한 事項을 質問하는 등 매우 호의적이었으나, 一部 外製 타이어를 使用하고 있는 車輛 및 高級乘用車의 경우에는 非協助의 이며 불쾌감을 나타내는 運轉者도 있었다.

(4) 貨物運送會社의 車輛 및 高速 버스의 경우는 會社에서 타이어 整備를 해주고 있기 때문에 運轉者들은 타이어 管理에 대하여 무관심한 편이었다.

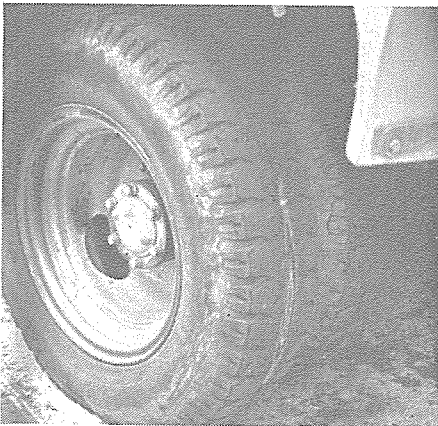
(5) 點檢 乘用車 541臺 中 外製 타이어를 使用하고 있는 車輛은 7臺(使用率 1%)로서, 外製 타이어를 使用하고 있는 車輛이 많이 減少하였다.

(6) 觀光 버스 78臺 中 48臺(62%)가 뒷바퀴에 再生 타이어를 使用하고 있었다.

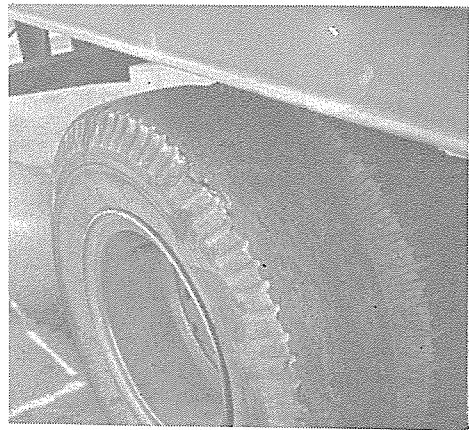
(7) 트럭의 경우 스페어 타이어로서의 役割을 할 수 없는 다 닳은 타이어나, 空氣壓 檢査를 하지 않아서인지 空氣壓이 매우 不足한 타이어를 그대로 가지고 다니는 車輛도 많았다.



〈寫眞〉② 過磨耗된 타이어를 사용하고 있는 탱크로리



〈寫眞〉① 봉고 貨物 트럭에 사용하고 있는 過磨耗 타이어



〈寫眞〉③ 過磨耗된 트레일러 타이어