

학교 보건 관리 사례

유 지 영

〈수원 서호국민학교 양호교사〉

1. 학교현황

학 급 수	54
학 생 수	3062
교 직 원 수	67명

2. 학교보건 연간계획

1988년도 ——— 계획
 ----- 실시

수원서호국민학교

내용	구 분	대상학년	1988년도												비 고	
			3	4	5	6	7	8	9	10	11	12	1	2		
1. 예 방 접 종	소아마비 DT	1 학년				---										6.10-566명
	혈 액 검 사	1학년 및 재학생 미검사자			---											4.27 594명 (1학년 및 재학생)
	일 본 뇌 염	전 교 생			---											4.18 2,785명
	T. B 반응검사	6 학년	---													3.21 439명
	및 B. C. G접종	6 학년 1 학년	---													6학년 → 360명 1학년 → 172명 3.24
	간 염 접 종	전 교 생														
	노 검 사	6 학년		---												4.27 445명
2. 기생충검사 및 결과처리	춘 계	전 교 생			---											5. 18 채변제출
	추 계	전 교 생														
3. 신 체 검 사	가. 체격 체질검사	전 교 생			---											체격 5. 9 - 1. 19 체질 5. 19
	나. 체 력 검 사	5, 6 학년														
	다. 교직원신체검사	교 직 원			---											5. 9
4. 건 강 상 담	연 중	허약자 및 요양호자			-----											
5. 행 사	가. 세계보건의 날	전 교 생			---											4. 7일 실시, 4, 5, 6 학년 행사실시
	나. 체육대회	전 교 생			---											5·4

내용	구 분	대상학년	3 4 5 6 7 8 9 10 11 12 1 2																		비 고
			3	4	5	6	7	8	9	10	11	12	1	2							
6. 환경과 위생	가. 방역소독	각교실 및 화장실																			
	나. 교사내 청결	학급및 쓰레기장 주위																			
	다. 음료시설정리																				
	라. 온수 공급	연 중																		매일공급	
	마. 수세식화장실연수	교 직 원																		3. 23	
	바. 용 의 검 사	전 교 생																		서호어린이 책자 33, 70쪽 참조	
7. 책걸상 정비	아동 책걸상 정비	전 교 생																			
8. 양호실 관리	약 품 구 입																			3. 12일 구입, 6. 13	
9. 보건 교육	가. 자 세 지 도	전 교 생																			
	나. 여 성 신 비	5, 6학년 여 학생																		4. 12 슬라이드상영 장소 : 과학실	
	다. 성 교 육	6 학년																		5. 2 - 5. 7	
	라. 기 생 충	1 학년																		4. 27 - 4. 28 지도안 및 패도	
	마. 구 강 위 생	2 학년																		"	
	바. 시 력 관 리	시력이상 아 동																		제목 : 시력관리 비디오 상영 94(9. 12)	
	사. 우 유 급 식	전 교 생																			
	아. 성 교 육	전 교 생																		체육시간이용 학년학급에 따른 지도안배부	
	자. 소 화 기	4 학년																			
	차. 인 공 호 흡	5 학년																			
	카. 수 두	전 교 생																		4. 19 교직원 연수 "연수물 참조"	
	하. 감 기	전 교 생																		4. 4 교직원 연수 "연수물 제공"	
10. 설과 결핵	설로금운동 및 결핵사업	전 교 생																			
11. 장부정리	건강기록부 확인 및 결재	전 교 생																			
12. 기 타	1. 우유급식실시	전 교 생																		4월 (1948명) 5월 (1973명)	
	2. 건강관찰 및 결재	전 교 생																			
13. 자기건강관리	성 인 병	교 직 원																		4. 4 교직원 연수 제목 : 감기	

(44)감기 (4.19)수두 (5.17)고혈압 (6.30)장티푸스

3. 보건교육

양호교사가 직접 학급에서 보건교육을 실시하기 위한 연간계획을 학년초에 수립 추진하고 있음.

○ '87실시 실적

대상학년	실시일자	제 목	시간	인 월	장 소	교 육 자 료	지도교사	비고
1	4월	기생충병의 예방 (별지참고 1)	11	580	교 실	패 도	양호교사	학급당 1시간
2	"	구 강 위 생 (별지참고 2)	11	647	"	"	"	"
5,6 여학생	4. 12	여 성 신 비	7	437	과학실	VTR	"	"
6	5.2~5.7	성 교 육	8	450	교 실	지 도 안	"	"
안경쓴 아동	4. 14	시 력 관 리	2	102	과학실	슬 라 이 드	"	"
직접자부아동	6. 9	연 탄 가 스	1	45	"	"	"	"
전 교 생	4월~7월	성 교 육	53	전교생 3182	교 실	학년에 따른 지도안	학급담임	"
교 직 원	3,4,5,6월	자기건강 관리	4	교직원 67	교무실	연 수 물 (별지참고 4,5,6,7)	양호교사	"

* 연수교육 자료(예시 : 감기, 수두, 고혈압)

수 두

1. 수 두 란?

급성 전염병

2. 감 염 경 로

- 환자의 입과 코를 통해서 직접 또는 간접적으로 감염된다.
- 기침, 재치기로 인한 호흡기 감염
- 잠복기 10~21일
- 발진이 나타나기 24시간 전부터 딱지가 떨어질 때까지 전염성이 있다.(등교중지)

3. 증 상

- 발진 2~3일 전부터 열이 난다.
- 피부발진은 가슴, 배에서 시작하여 얼굴, 팔다리로 퍼지며 입안 점막에서 생기도 한다.
- 가려움증
- 한번 앓으면 영구면역이 되나 다시 전염된다.

4. 예 방 대 책

- 환자를 안정시킨다.
발진이 시작하면서부터 딱지가 생길때까지 안정시킨다.
환자와 접촉을 피한다.
- 환자는 환부를 너무 긁지 않도록 한다.
물집이 터져서 남에게 쉽게 전염될 수 있다.
- 모든 발진이 딱지가 되고나서 등교하도록 한다.

5. 기 타

- 법정전염병은 아니다 전염성이 강하므로 주의하도록 한다.
- 심하게 긁으면 흉터가 생기므로 주의하도록 한다.

성인병의 예방

<고 혈 압>

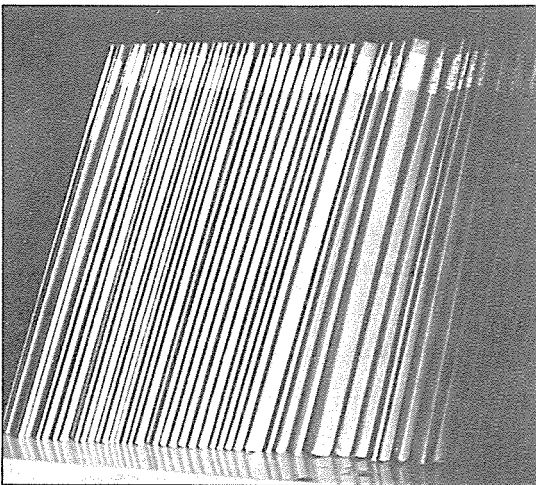
고혈압은 하나의 질환이라기 보다는 많은 원인으로 발생된 하나의 증후군이다. 유전적 소인, 생활환경, 지역, 체중, 식염섭취량, 정신적 자극 등, 여러 인자가 관여하나 본체를 모름으로 본태성 고혈압이라고 하며, 약 90%는 이에 속한다. 나머지는 다른 질환에 있어서 2차적으로 이는 속발성 고혈압이다.

○ 혈 압 기 준

정 상 혈 압	최고 139mmHg 이하 최저 89mmHg 이하	> 양자 모두
경계역 고혈압	최고 140-159mmHg 최저 90- 94mmHg	> 한쪽 또는 양 자
고 혈 압	최고 160mmHg 이상 최저 95mmHg 이상	> 한쪽 또는 양 자

○ 예 방 법

- ① 고혈압 가계사이의 결혼을 피한다.
- ② 식염을 제한 한다.
- ③ 대식·편식을 피하고 비만을 막는다.
- ④ 겨울철 추위를 피한다.
- ⑤ 정신적 스트레스를 막는다.
- ⑥ 담배와 술도 지나치면 해롭다.

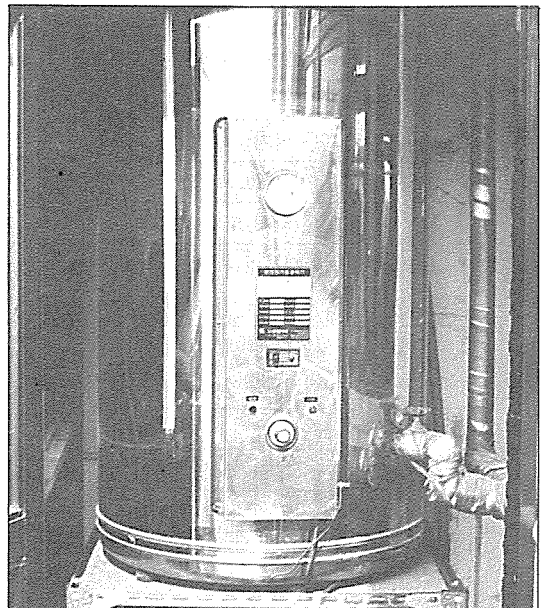


- 양호기록 카드(별지참조)
- 카드작성 대상: 양호실 이용아동
- 카드관리: 학급별로 보관 재학기간동안 병의 내용과 치료과정을 누가기록하여 개인 건강지도에 활용하고 있음.
- 사후처리: 양호기록카드 활용 아동과 직접 면담 후 병원 알선, 전문의사와 만나게 해 주고 학부형과 전화 또는 직접 면담. 결과처리는 가정 통신문(별지참조)을 발송

4. 보건시설 환경 정비

1) 온수 보일러 시설

- '87 가을운동회 찬조금으로 932,000원에(한진기계) 구입 설치하였으며 심야 전기를 이용하여 끊어서 낮게 공급함.
- 전기료는 월 5~6만원 정도가 소요됨.
- 각각 층마다 1개소씩 급수대를 설치하여 학급별로 끓인 물을 받아 쓰기 편리하도록 시설을 마련하였음.



<건강생활 습관>

건강생활을 생활화 하자

구 분	번 호	실 천 할 내 용	이 달 의 반 성												합 계			
			3	4	5	6	7	8	9	10	11	12	1	2	○	△	×	
청 결 습 관	1	식사후 이를 깨끗이 닦기																
	2	식사전에 손을 깨끗이 닦기																
	3	변소에 다녀와서 손 씻기																
	4	외출하고 돌아와서 세수하고 손·발씻기																
	5	1주일에 한번씩 손·발톱 깎기																
	6	손수건을 가지고 다니기																
	7	변소는 깨끗이 사용하기																
	8	과일은 씻은 다음 꺾어 먹기																
	9	머리를 빗고 학교나 밖에 나가기																
	10	목욕을 자주 하기																
	11	머리는 자주 감고 한달에 한번 이상 깎기																
질 병 예 방 습 관	1	함부로 길거리에 침을 뱉지 않기																
	2	끓인 물이나 정수된 물을 마시기																
	3	2~3m 떨어져서 텔레비전 보기																
	4	독서할 때 책을 눈에서 30cm 정도 띄우기																
	5	공부는 책상에 앉아서 하기																
	6	빵, 우유를 살때 만든날짜 살펴보고 사먹기																
	7	식사할 때 음식을 잘 씹어 먹기																
	8	반찬을 골고루 먹기																
	9	너무 많이 먹지 말고, 깨끗이 먹기																
	10	간식은 되도록 적게 먹기																
운 동 · 휴 식 · 정 신 건 강	1	운동 후 바로 식사하지 말고, 식사후 바로 운동하거나, 공부, 놀이를 하지 않기																
	2	아침 일찍 일어나서 체조하기																
	3	잠에서 깨자마자 곧 일어나기																
	4	외출할 때는 어른들께 꼭 알리고 가기																
	5	말은 청소는 끝까지 깨끗이 하기																
	6	잠은 충분히 자고 규칙적인 생활하기																

학 년		<u>양 호 기 록 카 드</u>						성 명		우 · 송
반								주 소		
번호								전화번호		
입 학 전 병 력						체 질 의 특 징				
년 월 일	주 요 증 상							특기할 만한 사항	처 치 내 용	비 고
	식 체	두 통	감 기	외 상	비 출혈	구 토	기 타			

□ 사 례 집

(양호기록 카드 결과에 따른 가정 통신문)

가 정 통 신 문

제 학년 반 번 이름

년 월 일	
양 호 교 사	

년 월 일	가 정 에 서 학 교 로
보호자 인	

※ 자세히 기재해 주시고 학생편으로 꼭 보내주시기 바랍니다.

198 년 월 일

수 원 서 호 국 민 학 교 장

2) 각 교실 급수대

수

○ 물은 온수기에서 학급렬로 주전자에 받아서 급

○ 교실에서 사용하는 컵은 2개의 컵 보관시설을



마련한 곳엔 사용한 컵을 다른 곳은 사용하지 않은 컵을 보관케 하여 음료수 사용에 위생을 고려 하였음.

3) 우유급식

- 우유급식 인원 : 2,000명 정도(약 66%)
- 분배관리 : 우유업체 직원이 학교에 배치되어 학급별로 분배
- 대급정수 : 우유업체 직원이 개인별로 수납하여 학교 구좌에 예치
- 시 설 : 우유급식소에 우유배식대를 설치 학년 반 표시
- 기 타 : 벽에 우유영양에 대한 판넬 부착
별첨 : 우유급식 내역서

4) 수세식 화장실 청소

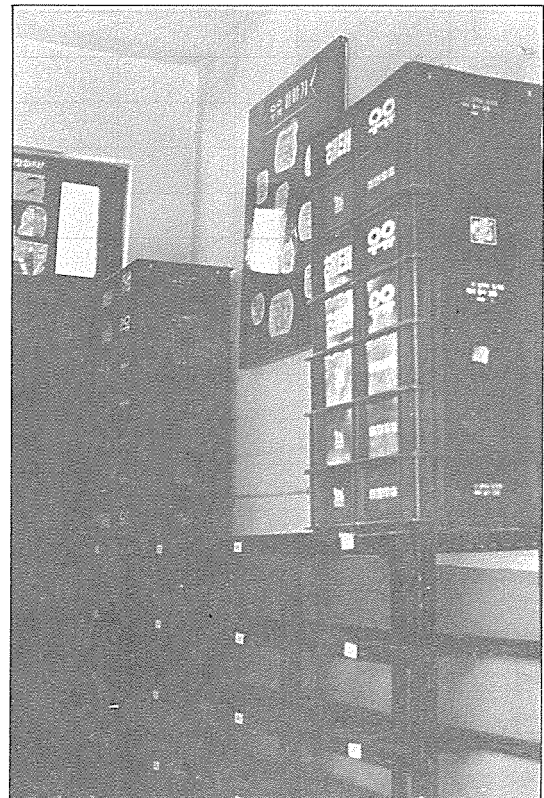
수세식 화장실 사용 경험이 미흡한 아동들이기에 매 학년초 사용 방법에 대한 지도안 작성, 담임 입회하에 실제 행동지도를 하게 하였고, 청소 상태는 항상 청결을 유지하고 있다.

별지 : <연수물 3월분×수세식 화장실 점검 일지>

<3월달 연수물>

화장실 청소 및 지킬 일

1. 각 교실에는 화장지 걸이를 마련하여 아동들이



화장지를 필요로 할 때마다 손쉽게 사용할 수 있도록 배치한다.

2. 바른 자세로 앉기

우 유 급 식 내 역 표

년 월 일 ~ 년 월 일

학년반	담 임	인원	단 가	총 액	학년반	담 임	인원	단 가	총 액
1- 1									
2									
3									
소 계									
2- 1									
2									
3									
소 계									
3- 1									
2									
3									
소 계									
4- 1									
2									
3									
소 계									
5- 1									
2									
3									
소 계									
6- 1									
2									
3									
소 계									
합 계									

상기와 같이 정수함.

198 년 월 일

양호교사 ○ ○ ○

<수세식 화장실 점검일지>

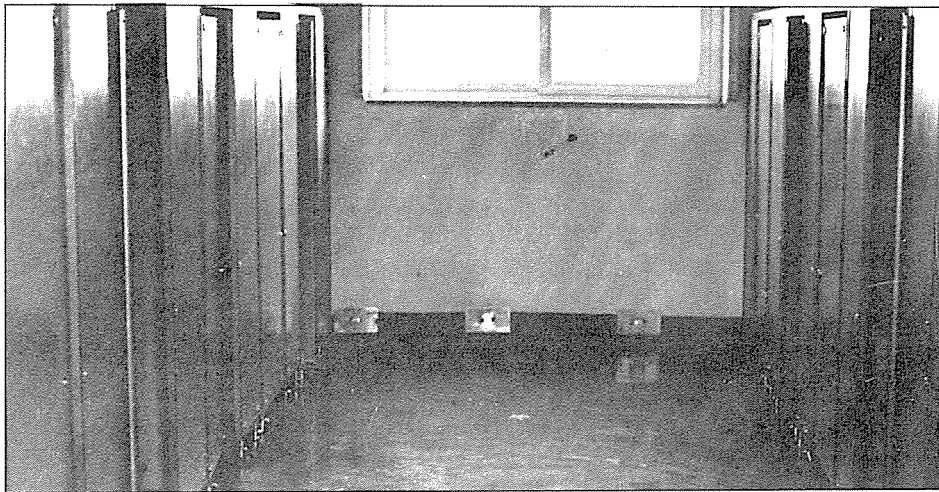
수 세 식 변 소 점 검 일 지				계	교 감	교 장
날 짜	/	/	/	/	/	/
구 분	남	여	남	여	남	여
수도 밸브는 이상없나?						
물이 잘 나오는가						
변기에 오물과 대변이 없는가?						
휴지통은 깨끗한가?						
시건장치 및 대부고리 이상 여부						
세면대 및 거울의 청결 여부						
바닥상태 청결한가?						
담당자 확인란						

- 3. 휴지는 휴지통에
- 4. 용변 본후 단추 누르기

- 5. 손 닦기
- 6. 마른 걸레, 고무장갑, 왁스는 개인 지참한다.

○ 화장실 청소관리 상황

청소도구	필요한 재료	청소 담당	소 득	점 검	기 타
마른걸레	왁 스	각 층별 사용	크레졸로 매주 수	매일 청소 학	교직원 연수
고무장갑	락 스	학급이 2주일	요일실시(청소담	급담임(별첨점	분기별 1회 실시
수 세 미	세 척 제	마다 윤번으로	당 아동)	검 일지참조)	
프라스틱		실시			
손 잡 이					
수 세 미					



※ 물걸레 사용을 금함

7. 변기 및 세면기는 매주 수요일 마다 크레졸, 세척제로 소독한다.
8. 화장실에서 대걸레와 물걸레에 빠는 것은 금하고 바깥 수도를 사용한다.
9. 청소 마친 후 담당교사는 수세식 점검 일지에 점검 일지에 결과를 체크한다.
10. 담당학급의 청소 주간이 끝나면 반드시 다음 반으로 명확히 인계하여 준다.
11. 청소 용구는 각 층마다 플라스틱 통에 넣어서 관리한다.
12. 각 층마다 청소관리 담당자가 하는 일
1층 6-8 김 선 호 선생님

2층 4-4 전 정 선 선생님

3층 6-7 정 선 희 선생님 계서는 오전 출근과 오후 퇴근 직전에 창문과 통기구를 개폐한다.

5. 맺음 말

양호교사는 모름지기 학교의 아동과 직원의 건강을 책임맡은 교사라할때 해야 할 일은 너무도 많은 것 같다.

나 하나 맡은 일 충실히 하여 학교 전체 아동의 건강이 유지된다는 보람으로 매일 충실하게 생활하고자 오늘도 마음 속으로 다짐해 본다.