

# 순방 신축도서관

# 국립 중앙도서관



## I. 概 觀

1984年 3月19日 瑞草公園 敷地에 國立中央圖書館 建物を 起工하여 約 4年餘 工事끝에 1988年 5月 地下1層, 地上 7層의 建物を 完工하여 1988年 5月28日 竣工과 함께 開館하였다.

新築된 이 建物は 延建坪 13,214坪(43,684㎡)에 建築面積 2,092坪(6,196㎡)이며 現在 所藏하고 있는 藏書는 約 136萬卷이며 3,000席의 閱覽席을 갖추고 있다.

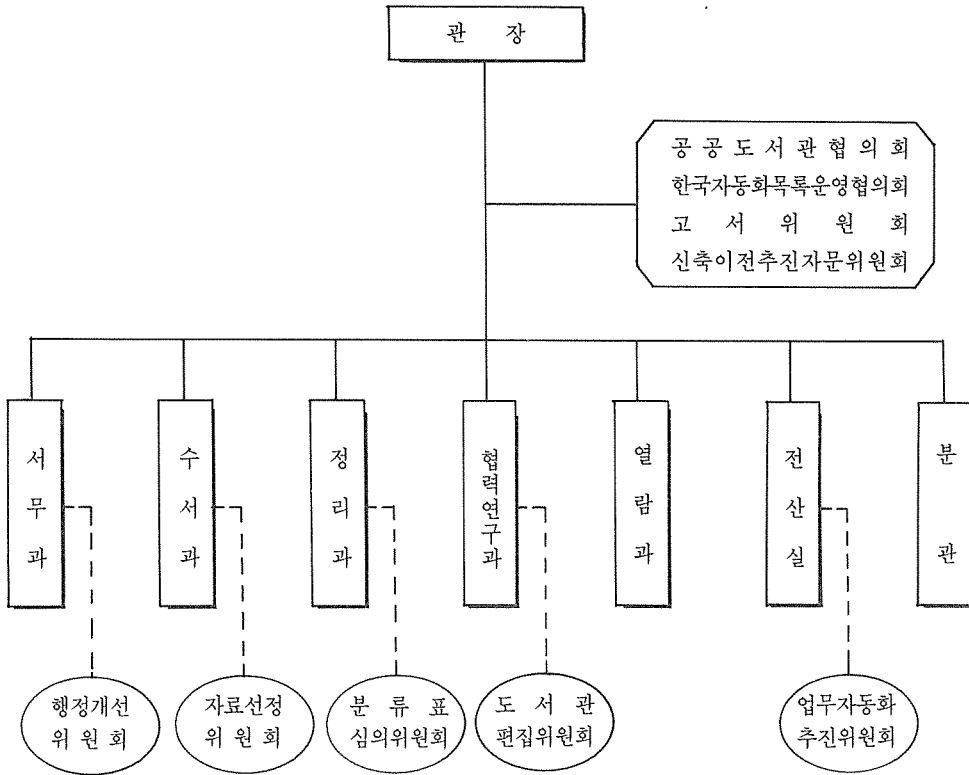
## II. 機 能

圖書館法에 規程된 主要機能은 다음과 같다.

1. 國家文獻의 納本관리
2. 國內의 資料의 蒐集·整理·分析·保存·蓄積 및 公衆에의 이용
3. 다른 圖書館과의 情報資料의 流通
4. 각종 書誌의 작성 및 標準化와 國際標準資料番號제도의 운영
5. 電算化을 통한 國家文獻情報體制 및 圖書館情報協力網의 統轄
6. 外國圖書館과의 協力 및 資料의 國際交流
7. 다른 圖書館에 대한 업무 및 사회교육 활동의 指導, 支援
8. 圖書館運營에 관한 調査 研究
9. 司書職員의 研修

### III. 組織 및 人員

#### 1. 組織



#### 2. 人員

구분	행정직	사서직	기계직	전기직	건축직	토목직	기능직	별정직	고용직	합계
정·현원	27	74	3	4	4	2	3	5	90	212

國立中央圖書館에 부여된 가장 핵심적 의무이며, 따라서 당관 藏書는 국내자료가 主宗을 이루고 있으며, 그 중에는 國寶級을 비롯한 중요한 典籍文化財가 포함되고 있고, 최근에는 情報量의 격증으로 년 10만여책이 증가되고 있으며, 자료형태의 변화로 非圖書資料가 점차 늘어나고 있는 현상을 보이고 있다.

#### ○ 資料別藏書 現況

1987. 12. 31

### IV. 藏書

國家文獻을 保存하고 이를 후세에 傳承하는 것은

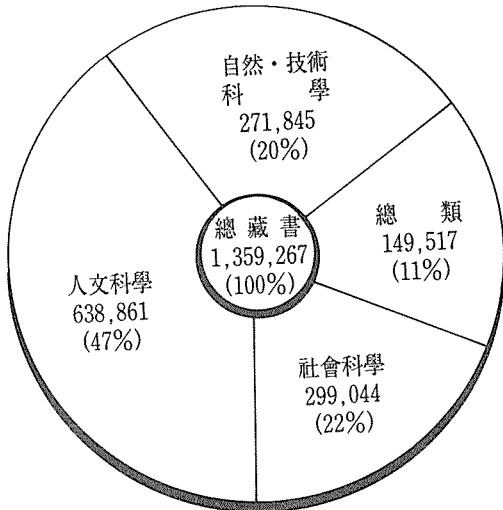
구분	동양서	서양서	고서	비도서자료	계
책 수	889,293	135,250	200,957	133,767	1,359,267

○ 連續刊行物 現況

1987. 12. 31

구 분	국 내	국 외	계
종 수	2,481	879	3,360

○ 主題別 藏書現況



○ 個人文庫 現況

문 고 명	기 증 자	책 수	설치년도
위 창 문 고(葦滄)	吳世昌	3,489	1947
일 산 문 고(一山)	金斗鍾	4,999	1970
우 촌 문 고(雨村)	李東虎	1,707	1971
		고문서 3,596	
승 계 문 고(勝溪)	任昌宰	2,251	1972
		고문서 2,900	
의 산 문 고(義山)	安洪天	2,291	1973
		고문서 555	
무 구 제 문 고(無求齊)	李昶來	1,363	1974
동 곡 문 고(東谷)	金成漢	1,052	1978
영 해 문 고(嶺海)	徐羲洙	802	1982
허 균 문 고(許□)	許□	567	1985
계		18,521 고문서 7,051	

V. 主要活動

1. 國家文獻의 傳承

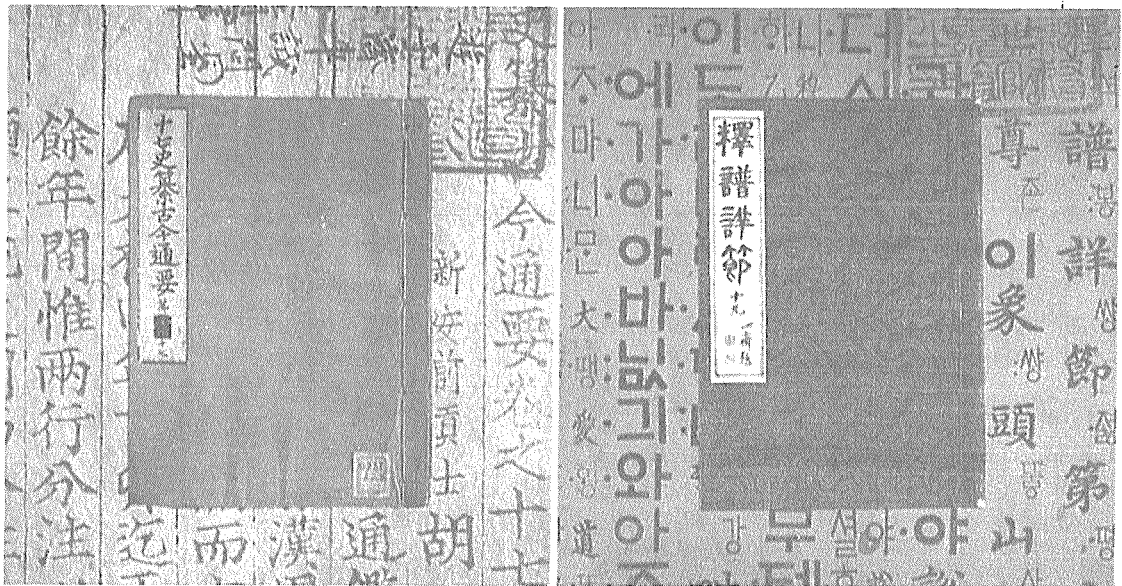
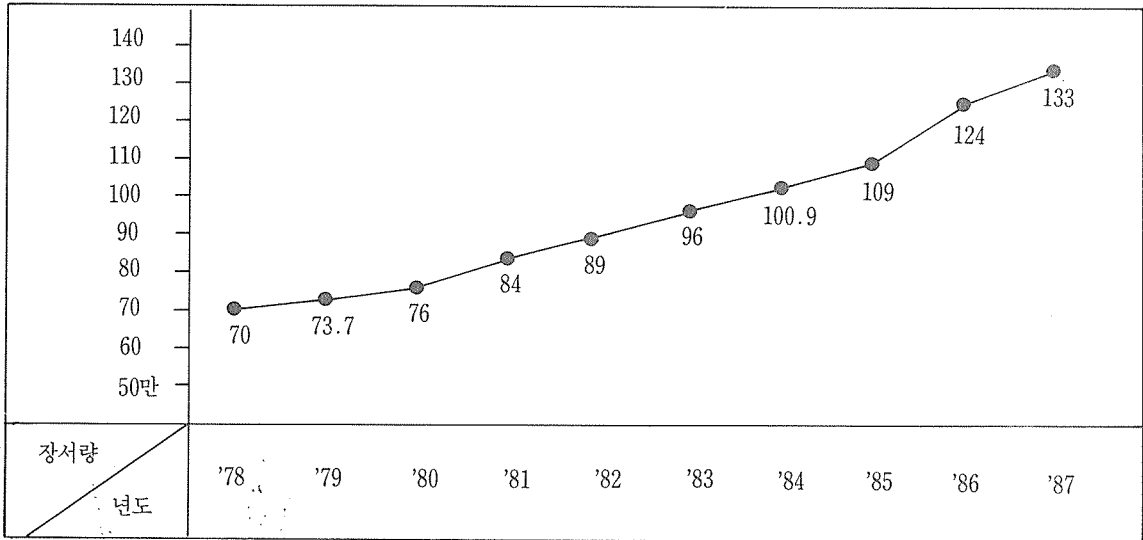
가. 資料蒐集

國家文獻의 網羅의 蒐集을 위하여 국내에서 出版되는 資料가 納本되고 있으며, 國외자료는 購入 또는 國際交流의 方法에 의하여 蒐集하고 있다. 藏書 구성과 資料선정의 基本원칙을 審議하기 위해 資料選定委員會가 설치, 운영되고 있다.

古書는 典籍文化財 傳承의 차원에서 매년 계획적으로 購入하거나, 受贈 및 影印 蒐集하고 있으며, 특히 국내 未所藏 해외 流出자료에 대해서는 文化財 反還交涉 또는 影印등의 方法으로 蒐集 確保하고 있다. 貴重本은 783종 3,027책에 이르고 있으며, 古書의 수집, 保存활동에 관한 諮問을 구하기 위하여 國內의 인사 15명 이내의 古書委員會가 설치, 운영되고 있다.

그 밖에도 많은 資料를 寄贈에 의하여 蒐集하고 있으며, 개인이 所藏하고 있는 資料를 保存하기 위하여 個人文庫유치사업을 적극 추진하고 있다.

○ 藏書增加趨勢(최근 10년간)



左圖는 李朝太宗(1403)時代 韓國의 金屬活字로 刊行된 中國通史의 概要書로서 當館 所藏의 貴重한 文化財이며 現在 大韓民國 國寶 第148號로 指定되어 있다. 이와 比較하여 獨逸의 구텐베르크는 西紀1450년에 金屬活字를 發明한 바 있다.

右圖는 西紀1447년에 李朝 第7代 世祖가 著述한 釋迦의 一代記로서 韓國의 金屬活字로 刊行된 當館 所藏의 貴重한 文化財로 現在 大韓民國 寶物 第523號로 指定되어 있다.

나. 資料整理

資料整理에 적용하는 分類法, 目錄規則 및 圖書記號表는 다음과 같다.

區 分		分 類 表	目 錄 規 則	圖 書 記 號
동 양 서	1945 이전	新書部分類表	和漢書目錄法	收書順圖書記號
	1945-1983	朝鮮十進分類法(KDCP) : (朴奉石編)	한국목록규칙 (KCR)	收書順圖書記號
	1984-현재	韓國十進分類法(KDC) : (한국도서관협회편)	한국자동화목록법 기술규칙(KORMARC)	국립중앙도서관 동양서저자기호표
서 양 서	1945 이전	洋書部分類表	和漢書目錄法	收書順圖書記號
	1945-현재	듀이십진분류표 (DDC)	英美目錄規則 (AACR)	Cutter Sanbon 저 자 기 호
고 서	1945 이전	古書部分類表	和漢書目錄法	收書順圖書記號
	1945-현재	朝鮮十進分類表 (KDCP)	古書分類目錄法 (千惠鳳編)	收書順圖書記號

다. 資料保存

○ 書庫別 資料現況

층	별	자	료	내	용	층	별	자	료	내	용	
지 하	기 준 층 적 모 빌 렉 서 고 한 장 본 서 고	동양서 (KDCP) 동양서 (KDCP KDC)서양서 (DDC) 교과서, 순회문고, 구양서, 구동서	4	기 준 층 적 자 료	실	연속간행물 정부간행물 주제별자료	기 준 층 적	5	자 료 실	학위논문자료 고전자료 서양자료 비도서자료		
											신문	연속간행물
											참고자료, 연속간행물, 정부간행물	

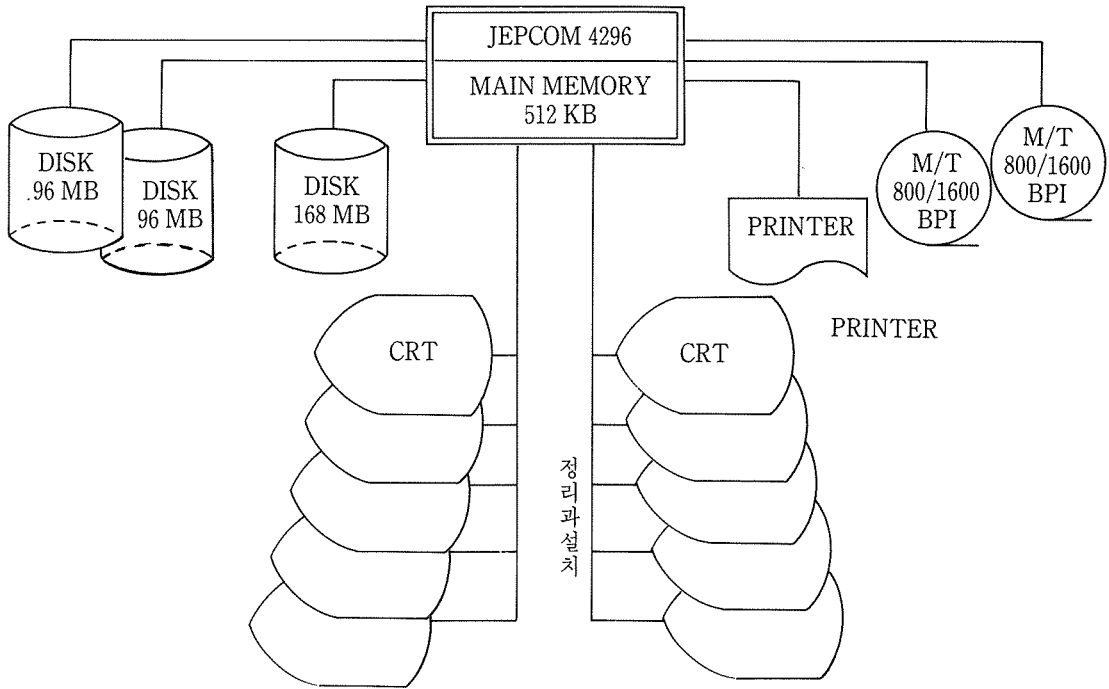
2. 國家文獻情報體制(NATIS)運營

가. 圖書館業務電算化

○ 現 況

· 機器構成

1987. 12. 31



· 主要實績

1987. 12. 31

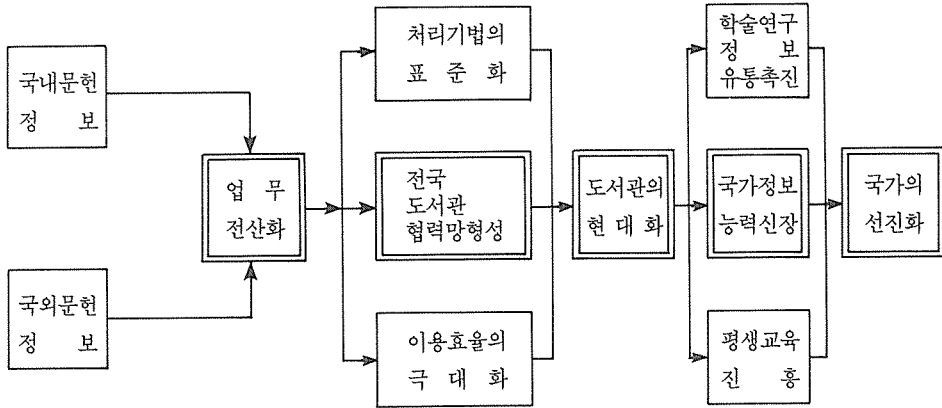
구 분	내 용
KORMARC 데이터입력	DATA 축적량 : 129,062건
인쇄카드 출력 및 배포	인쇄카드 공급량 : 1,986,608매
KORMARC 협력	회원도서관 : 53개관 프로그램제공협약체결 : 10개관
개발업무	DATA입력업무 복본조사업무 기본 기입카드, 부출카드 출력 장비 (레이블, 북카드)업무 인쇄카드 제작업무 대한민국출판물총목록 작성업무 문헌정보 데이터 출력이용

○ 發展計劃

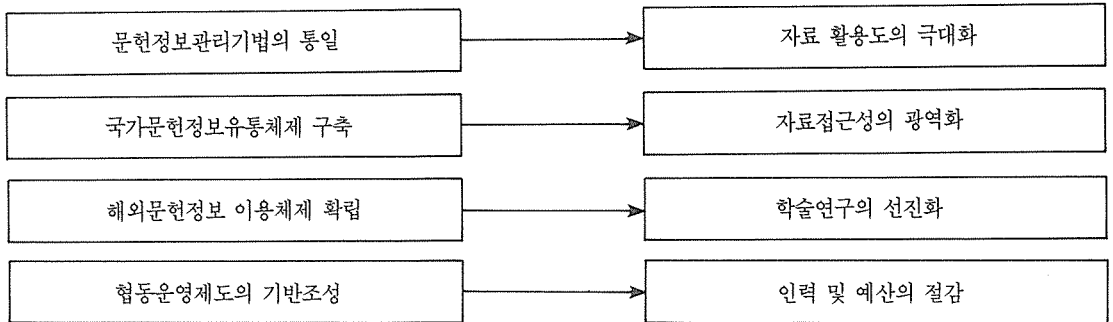
1987년 國立中央圖書館 電算化綜合發展계획을 수립 추진하고 있는바 이에 따라 1988년 중에는 大型

新機種이 설치될 예정이며, 동 계획의 주요내용은 다음과 같다.

· 目的



· 期待效果



· 段階別推進計劃

구 분	1단계			2단계			3단계			
	'88	'89	'90	'91	'92	'93	'94	'95	'96	'97
TOTAL SYSTEM 완성(관내업무)	system완성									
DATA BASE 구축 (KORMARC)				국립중앙도서관D/B 국내주요도서관D/B 해외D/B도입 및 활용						
NETWORK 형성 (국내도서관)				초기단계			성숙·확장단계			



〈전산실〉

나. 國際標準資料番號制度의 運營

各種 文獻 유통을 원활하게 하기 위해서는 國際標準圖書番號(ISBN)와 國際標準連續刊行物番號(ISSN)制度가 필요하다. 國立中央圖書館은 이 제도를 1990년부터 운영하기 위해 국제센터에 지역번호의 지정을 요청하는 한편 각종 메뉴얼의 작성을 준비하고 있다.

3. 書誌 開發 및 普及

국가적인 書誌情報센터로서 文獻情報의 流通을 효율화 하기 위하여 國家書誌를 비롯한 主題書誌, 特殊書誌 등을 개발, 보급하고 있다.

가. 대한민국출판물총목록(년간)

納本되는 출판물의 書誌사항을 收錄하여, 국내도서관 및 학술기관에 제공하는 국가서지로서 1963년 이후 간행되고 있다.

나. 문헌정보(월간)

매월 納本정보를 제공하는 현행서지로서 1972년 이후 간행되고 있다.

다. 외국도서종합목록(년간)

매년 국내 圖書館에서 수집하는 外國圖書에 대한 書誌사항을 綜合目錄으로 편찬하여, 보급하고 있으며 현재 116개 도서관이 綜合目錄協定에 참여하고

있으며 1970년이후 간행되고 있다.

라. 學術論著總索引(년간)

매년 주제를 바꾸어 1945년이후 발행된 單行本, 學位論文, 研究報告書와 各種 學術記事를 모아 편집하는 主題別 書誌이며, 1973이후 간행되고 있다.

○ 발간 현황

권호수	주	제	수록종수	발행년도
제1집	法	律 學	16,157종	1973
제2집	經	濟 學	22,325'	1974
제3집	經	營 學	23,622'	1975
제4집	歷	史 學	16,874'	1976
제5집	重	化學·工學	23,132'	1977
제6집	政	治 學	14,249'	1978
제7집	行	政 學	9,400'	1979
제8집	外	交 學	6,850'	1980
제9집	國	防·軍事學	6,890'	1981
제10집	哲	學	5,537'	1982
제11집	國	語·國文學	9,649'	1983
제12집	圖	書 館 學	6,500'	1984
제13집	社	會 學	12,500'	1985
제14집	美	術	10,108'	1986
제15집	體	育 學	10,365'	1987



마. 장서목록(년간)

所藏자료를 소개하기 위하여 全藏書에 대한 목록을 年次적으로 發刊하고 있다.

○ 발간현황

목 록 명	권 수	내 용	발 행 년 도
藏書分類目錄	1권-5권	1945 이전 수집 일서	1961-1963
고 서 목 록	1권-2권 3권-5권	1945 이전 수집 한국고서 1945 이후 수집 한국고서	1970-1971 1972, 1973, 1980
外國古書目錄	1권-4권	1945 이전수집 중국·일본 고서	1976-1979
장서분류목록	1권 2권	1945 이전 수집 서양서 1945-1973 수집 서양서	1973 1974
장 서 목 록	1권 2권 3권 4권 5권 6권	1945-1983 수집 동양서 총류 철학 종교 역사 지리 어학 문학 미술 연예 사회교육 정치 법률 경제 국방 이학 의학 약학 공학 공업	1982 1983 1984 1985 1986 1987

4. 國際協力

가. 國際機構 參與

기구명	구 분	회 원 자 격	가 입 년 월 일
국제도서관협회연맹(IFLA)		기 관 회 원	1969. 5. 2
국제문헌연맹(FID)		"	1969. 5. 2
국제문서관협의회(ICA)		"	1970. 12. 26

나. 資料의 交流

○ 교환처 현황

지 역 별	아 시 아	유 럽	북 미	중 남 미	아프리카	계
국 가 수	21	17	7	10	20	75
교환처수	102	64	81	19	25	291

이 업무에 가장 중요한 비중을 차지하고 있는 것은 각국과의 政府刊行物 交換이며, 특히 미국과는 1966년 체결된 “韓·美 政府刊行物交換協定”에 의하여 美國議會圖書館(Library of Congress)과 相互

交流하고 있다. 大統領令인 “國際交流를 위한 圖書館자료 제공 및 納本規定”은 國立中央圖書館의 政府刊行物 國際交流를 위한 국내자료수집에 대한 법적 근거를 제시하고 있다.

5. 國內圖書館 指導 支援

가. 司書職員 研修

司書要員의 자질 향상과 전문성을 제고하기 위하여 별도의 研修施設을 두고 司書職員에 대한 재교육과 각종 研修과정을 설치, 운영하고 있다.

○ 職務教育 現況

과정	년도	1983	1984	1985	1986	1987
	초 급		69	69	159	137
중 급		69	69	79	69	132

나. 資料支援

新設 및 零細 公共圖書館에 대한 자료 支援을 시행하고 있으며 1974년부터 시작하여 현재까지 125,000책을 지원하였다.

다. 示範圖書館制度 運營

公共圖書館의 균형있는 발전을 위하여 1970년 이후 151개의 公共圖書館을 示範圖書館으로 選定하여 育成하고 있다.

라. 司書資格證 發給

1970년 문교부장관으로부터 司書資格證 發給 업무를 위임받은 후 1987년 12월 正司書 7,617명, 準

司書 9,370명의 자격증을 발급하였다.

마. 讀書 教室 運營

어린이들에게 건전한 독서습관을 길러주기 위하여 全國公共圖書館에서 운영하는 독서교실을 指導, 支援하고 있다.

○총수료인원 : 108,745명

○총독서량 : 1,436,190책

바. 國民讀書資料 推薦

國內出版物中에서 국민의 평생교육에 이바지할만한 優秀圖書를 국민독서자료로 추천하는 사업이다. 1982년 이래 6회에 걸쳐 1,083책을 각 분야별 전문가들의 도움을 받아 선정한 자료목록은 書評集과 함께 배포하고 있다.

6. 圖書館運營에 관한 調查 研究

가. 研究誌 “도서관(월간)” 발간

圖書館學분야에 대한 교수 및 전문가의 學術論文과 새로운 情報들을 모아 발간 보급함으로써 도서관계의 학술 및 업무 연구자료로 제공하고 있다.

나. 圖書館 業務 연구활동

業務의 標準化와 電算化등 현대적 운영기법을 도서관업무에 응용하고자 조사 연구 활동을 전개하고 있다.

7. 資料奉仕

가. 利用時間

구 분	요 일	시 간
열람실	월-금요일	06:00~21:00
	토·일요일	06:00~18:00(11월~2월은 17:00까지)
자료실	월-일요일	09:00~18:00(11월~2월은 17:00까지)

※휴관일 : 공휴일(일요일 제외), 매월 첫째, 셋째주 월요일

나. 資料貸出 및 中央目錄室 利用

○ 이용인원('87)

구 분	이용자수	개관일수	1일평균인원수
계	828,647	303	2,735

○ 자료별 이용도서('87)

구분	동양서	서양서	고 서	대 출	계
책수	773,136	12,245	27,516	38,773	851,670

○ 중앙목록실 비치목록 현황

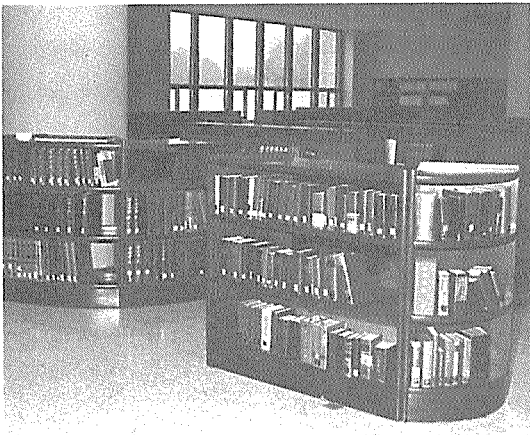
구 분	동 양 서		서 양 서		고 서	
	1945이전	1945이후	1945이전	1945이후	1945이전	1945이후
저 자 명		○		○		○
서 명	○	○		○	○	○
분 류	○	○	○	○	○	○

○ 표시는 비치된 목록임.

8. 資料室

가. 參考資料室(3층)

事典, 便覽, 人命錄, 年鑑 및 書誌, 索引등의 2次資料를 비치하여 開架式으로 운영하고 있다.



나. 連續刊行物室(3층)

新聞, 教養 및 學術雜誌, 學·協會誌등을 비치하여 開架式으로 운영하고 있다.

다. 政府刊行物室(3층)

정부 및 정부투자기관에서 발간되는 統計, 白書, 年報등의 정책연구자료를 비치하여 開架式으로 운영하고 있다.

라. 主題別資料室(4층, 5층 일부)

利用頻도가 높은 자료를 主題順으로 비치하여 開架式으로 운영하고 있다.

마. 學位論文室(5층)

博士學位 및 碩士學位 論文을 비치하고 있다.

바. 古典資料室(5층)

古書중 族譜, 古文書 및 個人文庫를 비치하고 있다.

사. 非圖書資料室(5층)

音響, 마이크로자료등을 비치하고 있으며 어학실은 별관에 설치되어 있다.

아. 點字資料室(1층)

視覺障礙者를 위한 點字資料와 카세트등의 청각자료가 준비되어 있다.

자. 열람실(2, 3층)

貸出자료등을 자유롭게 閱覽할 수 있는 장소로 1,290석의 열람석을 보유하고 있다.

차. 研究室

學術 研究 활동을 위하여 일정기간 이용할 수 있도록 23개실을 갖추고 있다.

카. 複寫室

國立中央圖書館資料에 대해 복사 서비스를 하고 있다.

타. 便宜施設

도서관 이용상의 편의를 도모하기 위하여 보관실, 식당, 매점, 휴게실등이 설치되어 있다.

9. 展示會 및 各種行事

常設展示室이 운영되고 있으며 教養 및 學術講演會가 개최되고 있다.