

# 공공도서관과 학교도서관간 자료이용상의 협력방안

— 서울시립공공도서관과 학교도서관을 중심으로 —

손 경 숙  
 <덕수상고 교사>

## 목 차

- I. 서
- II. 협력의 필요성
- III. 협력사례
- IV. 서울시립공공도서관과 학교도서관간 자료이용상의 협력구상
- V. 결

### I. 서

20세기는 출판문헌량의 증가와 문헌이용자의 증가로 특징지워진다. 따라서 최근 도서관은 저마다 소장자료의 한계, 문헌이용자에 대한 봉사의 한계에 직면하게되어 더이상 한 도서관 단독으로는 봉사를 위한 인력과 자료와 시설의 구비가 어렵게 되었다. 따라서 도서관은 지리적인 근접성이나 특정주제에

따라 또는 그 목적의 유사성에 따라 이용자에게 실질적인 혜택을 줄 수 있는 강력한 협의체를 구상하여왔다. 학교교육 역시 교육내용 및 방법의 급속한 변화를 수용하면서, 학교도서관은 변화하는 교육과정과 관련되는 다양한 자료봉사를 책임지게 되었다.

우리나라의 학교도서관은 1950년대 미국의 학교교육과정이 도입되면서 발흥을 본 이래로 증가추세를 보이고 있으나<sup>1)</sup> 이러한 수적증가에 따르는 인적 자원과 정보자원·시설자원에 대한 분명한 법규와 행정의 따르지 못하여 실질적인 발전은 부진한 상태에 있다. 그러나 이러한 상태에서 파생되는 학교도서관의 자료, 인력, 봉사 등의 제반문제는 공공도서관과의 봉사협력체제로 해결될 수 있을 것이다.

우리나라는 도서관 협력에 대한 빈약한 인식과 협력활동상의 법률적·행정적인 문제로 도서관 상호간의 협력이 활발하지 못한 실정에 있다. 도서관협력은 도서관의 모든 또는 일부 기능이 공통적인 목

\*본고는 1987학년도 이화여자대학교 대학원 도서관학과 석사학위 논문을 발췌, 요약한 것임

1)

년도 \ 구분	학교수	학생수	도서관(실)수
1945	2,999	75,285	
1985	9,411	9,826,359	246(5,304)

출처 : 「문교통계연감」, 1986, 문교부

표안에 나누어지는 도서관의 운영형태이다. 따라서 도서관협력은 수서·정리·보관·자료봉사 등 여러 면의 도서관 기능에서 다양하게 이루어질 수 있다.

우리나라의 시립공공도서관과 학교도서관은 각 시도별 교육위원회라는 동일행정체계 내에서 설치, 운영되고 있다는 점과, 양도서관이 모두 교육적 기능을 갖고 있다는 점에서 협력이 효율적으로 이루어질 수 있다고 보아진다.

본고는 서울시립공공도서관과 그 지역내 학교도서관 간에 도서자료를 협력함으로써 학교도서관과 공공도서관의 봉사를 증대시킬 수 있는, 양도서관간 자료이용협력도의 구상으로 범위를 한정한다.

## II. 협력의 필요성

### (가) 학교도서관과 공공도서관

학교도서관은 어떤 유형의 도서관보다 먼저 변화에 대한 요구를 경험하게된다. 이는 학교도서관이 학교교육을 지원하고 또 교육을 실시하는 교육적 기능을 지닌 때문이다. 교육이론의 발달에 따라 교육내용 및 교육방법은 거듭되는 변화가 있었으며, 19세기 이후로는 학생 스스로 문제를 해결하고 탐구, 발견하는 학습방법이 대두되면서 교사들은 다양한 교육, 학습자료의 선택에 곤란을 겪게 되었다. 학생들에게 동기를 유발시켜주며 교과내용을 설명하고 예증해 줄 수있는, 효과적인 교육자료 선택 기준의 부재로 교사들은 학습내용이나 학습경험을 적절하게 전달하고 제공하는 사람(기관)을 요구하게 되었다. 학교도서관은 바로 이런 사람(기관)의 역할 수행을 목적으로 한다는 관점에서 교육을 주도하는 핵심적인 기관으로 볼 수 있다. 때문에 학생 개개의 독특한 능력과 경험에 알맞는 학습과 그 학습의 지원을 위하여 학교는 다양한 자료와 시설을 갖추어 교육실제에 대한 준비를 해야한다.

치섬(Margaret Chisholm)<sup>2)</sup>은 도서 또는 도서이외의 자료를 성공적으로 교육에 밀착시키는 길은

교육자원을 전체적으로 꿰뚫어 엮는 도서관의 기능에 있다고 하여, 학교도서관의 중요성을 강조한 바 있다.

교육은 점점 더 그 목표를 보다 넓게 드러내고 있다. 복잡하게 변화하는 사회에 있어서의 교육은 모든 학문분야에 대한 폭넓은 이해가 필수적이다. 따라서 모든 학생과 교사는 다양한 자료에 쉽게 접근함으로써 배우고 강화되고 재창조되어야만 한다. 그러므로 학교도서관은 교육이론의 변천과 교육방법의 발전에 따라 그 봉사기능을 변화시키고 발전시켜 교육 및 교육활동의 지원이라는 교육적기능을 수행하여야 하는 것이다.

학교가 학생들에게 생활의 기초능력을 길러주고 그들의 지적 호기심을 계속적으로 계발시켜주기 위한 기관이라면 공공도서관의 교육적 목적은 한마디로 모든 대중을 위해 항상 개방되는 시민개방대학이라는 말로 개념화될 수 있을 것이다. 공공도서관의 설립은 동등한 교육기회가 누구에게나 제공되어야 한다는 인식에서 추진됨으로써 교육 또는 대중문화기관의 영역에 속하는 교육적기능을 도서관이 맡게 되었다.<sup>3)</sup> 그러므로 공공도서관은 출발부터 그 목표를 대중에 대한 동등한 교육기회의 제공이라든가 과학연구의 발전등에 둬으로써 모든 대중을 대상으로 하는 교육기관으로 성장·발전하여 왔다.

세금으로 지원되는 공립학교가 대중을 위한 민주적인 교육기관이듯이 세금으로 지원되는 공공도서관 역시 대중을 위한 사회교육기관이므로 “공교육” 이외의 어떤 다른 목적도 공공도서관을 정당화시킬 수 없을 것이다. 그러므로 공공도서관은 훌륭한 공교육체계를 완성시키는데 절대적으로 필요한 기관이며 또 일생을 통해 계속되는 평생교육과정을 위한 교육기관인 것이다.

### (나) 공공도서관과 학교도서관협력의 필요성

도서관이 이용자의 요구를 충족시키기 위해 협력해야한다는 것은 이제 누구나 인정하는 사실이다.

2) F.L.Carroll. *Recent Advances in School Librarianship*, oxford, pergman press, 1981. p.17.

3) 홍의균. 근대공공도서관 발전의 배경에 관한 연구, 이화여자대학교 대학원 석사학위논문. 서울, 1986. p. 35.

더우기 공공도서관과 학교도서관은 교육적기능이라는 본질적 공통목적을 위해 상호의존적이고 보완적인 협력을 피할 수 없게 되었다. 학교도서관과 공공도서관은 공생의 관계로 발전되어 왔을 뿐만 아니라 학생들이 공공도서관을 자주 이용하면서 공생의 문제는 더욱 확실하게 되었다.<sup>4)</sup>

오늘날 교육의 개념은 평생으로 이어진다. 그러므로 학교교육은 평생교육의 일환에 들며 공공도서관은 평생교육의 한 부분을 담당하는 역할을 한다. 그러므로 공공도서관은 학교도서관이 매우 잘 발달되어 있다하더라도 학생들에게 필요하며 학교도서관 역시 공공도서관이 매우 잘 발달되어 학생들이 유용하게 이용한다하더라도 필요하다. 이러한 점에서 양도서관의 상호협력의 필요가 지적된다. 따라서 공공도서관과 학교도서관의 행정책임자들은 양도서관의 공동목표와 각각의 차이점을 분명하게 인식, 적절한 분할협력체계를 갖추어야한다. 이렇게 함으로써 양도서관은 모든 이용자의 이용요구를 보다 충실하게 충족시킬 수 있을 것이기 때문이다.

### III. 협력사례

공공도서관과 학교도서관 간의 협력은 학교교육의 변화에 따른 이용자료의 확대에 기인한다.

2차대전 후 학교교육이 가르치는 교육에서 학습자 스스로 배우는 교육으로 흐름에 따라 다양한 교수·학습자료의 요구가 증가하게 되었다. 그러나 학교도서관은 이러한 급증된 요구에 대해 적절하고도 충분한 봉사를 제공하지 못하는 한계에 놓이게 되자 이러한 한계를 공공도서관과의 협력을 통해 극복하려는 시도가 있어왔다. 즉, 공공도서관이 없는 지역에 설치되어 있는 학교도서관에 자료를 별치해 두어 지역주민에게 봉사하거나 또는 공공도서관이 설치되어

있는 지역의 학생들이 공공도서관 자료를 제한없이 자유롭게 이용할 수 있도록 하는 등 학교도서관과 공공도서관이 서로의 형편에 따라 봉사의 일부를 분할, 담당함으로써 학생과 성인 양쪽의 이용요구를 충족시키는 협력상태가 있었다.<sup>5)</sup>

#### (가) 대구시학생도서관의 협력

대구시학생도서관은 대구시의 학습·교양·오락 등을 위한 자료제공 및 시설제공 그리고 각급학교도서관에 상호협조함으로써 대구시 교육발전에 기여하기 위한 목적으로 대구직할시 교육위원회에 설치되었다.<sup>6)</sup> 대구시학생도서관은 학교도서관만을 대상으로하는 협력기관만은 아니며 대구시민을 대상으로 봉사하는 일반공공도서관의 기능도 갖고 있다. 그러나 학생을 중심대상으로 하여 대구시 교육발전의 기여를 목적으로 하기때문에 대구시내 학교도서관의 지원 및 지도협력을 주기능으로 하는 도서관이다. 대구시학생도서관은 그림1과 같이 조직되어 있으며 봉사부를 중심으로 대구시내 학교도서관의 중앙도서관으로서 학교도서관의 육성 및 발전을 위해 자료지원협력과 지도협력을 실행하고 있다.

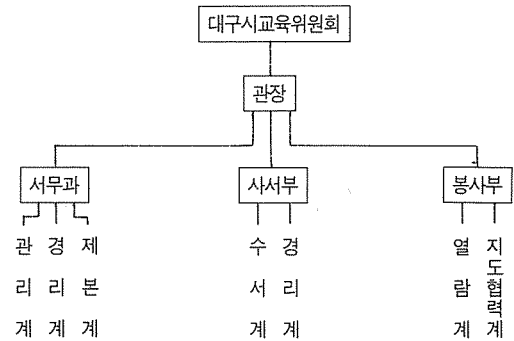


그림1. 대구시 학생도서관 조직

출처 : 대구시 학생도서관 업무계획

4) Marvin Howell. Community Libraries and school libraries, *Reader in Library Cooperation*, ed. Michael M. Reynolds. Washington D.C., NCR Micro Card Editions, 1972. p.154.  
 5) J.T. 길스파이, 김효정역. 미국학교도서관변혁, 도서관. Vol.38, 1981. p.30.  
 6) 대구시 학생도서관은 1971년 5월 경상북도 학생도서관으로 개관하였다가, 1980년 대구시가 직할시로 승격되면서 1981년 대구직할시 학생도서관으로 그 설치근거를 개정 공포하였다. [1981년 대구시학생도서관 설치조례 제1조]

우선 자료지원협력으로는 대구시내 학교도서관에 대한 집단도서대출을 들 수 있다.<sup>7)</sup> 이 집단도서대출의 목적은 학생도서관의 보유장서<sup>8)</sup> 일부를 일정기간 일괄적으로 대출함으로써 대구시내 학교도서관의 빈약한 장서를 보충하고 학습에 활용되도록 함으로써 학생들이 필요한 도서자료에 최대한 접근하게 한다. 집단도서대출기간은 2개월이나, 기간연장이 가능하며 대출기간 중에 다른자료로 교체대출도 할 수 있다. 집단도서대출은 대구시내 각급학교에서 매년 학생도서관에서 발행 배부하는 집단대출용장서목록을 이용, 학교도서관 스스로 선택한다. 그러나 학생도서관에서는 매년 대구시내 학교도서관 실태를 조사하여 장서가 빈약한 학교명부를 작성, 비치하여 적절한 자료지원도 하고 있다.

집단도서대출의 방법은 대출받기를 원하는 학교의 학교장명의로 대출을 청구하면 학생도서관 직원이 직접 운반한다. 그러나 도서자료 운반에 소요되는 경비는 청구학교의 부담이며 만일 대출기간 중 분실 또는 파손될 경우, 현상이 또는 같은 도서자료로 청구학교에서 변상한다. 또한 청구학교에서는 대출한 도서를 반납할 때 대출도서에 대한 이용통계표를 작성하여 학생도서관에 제출한다.

다음, 지도협력기능으로는 학교도서관 업무지원을 들 수 있다. 대구시내 학교도서관의 전문성에 대한 협력으로서, 자료정리업무의 지원을 요청하는 학교에 직원을 파견하여 편목 및 정리업무를 지도 지원한다.<sup>9)</sup> 이러한 업무지원을 학교장의 요청에 따르며 파견되는 전문직원에 대한 인력경비는 학생도서관이 부담한다. 이외에도 정기적인 도서관 담당교사연수,

실무연수회, 조무원 실무연수회등으로 학교도서관 담당인력의 전문적 자질향상을 꾀하고 있다.

(나) 삿포로(札幌)시 기탁(寄託)도서관의 협력

삿포로시 기탁도서관은 삿포로 시내의 학교도서관을 지원하는 도서관으로서 삿포로시 교육위원회와 각급학교가 학생의 학습환경을 개선, 새로운 교육환경을 구비한다는 계획에 따라 이루어졌다. 이는 각 학교가 개별적으로 학습자료나 기타 유용한 도서자료를 수집, 활용하는데서 벗어나 여러학교가 그룹을 이루어 서로 역할을 분담함으로써 학습자료 및 기타 도서자료를 구비, 상호 이용하는데 그 목적을 두고 있다.

이 기탁도서관은 삿포로시 교육위원회가 삿포로 시내의 각급학교 연구단체인 삿포로시 학교도서관협의회, 삿포로시 교육연구협의회, 삿포로시 초·중·고등학교도서관 그리고 교사들과 협의하여, 1980년에 계획, 1981년부터 1983년까지 중점기간으로 계획, 시행된 학교도서관 협력체제이다.

그림 2에서와 같이 학교도서관정보센터<sup>10)</sup>를 중심으로 각 교육구별 5개교가 한 그룹을 이루어 학교도서관센터의 협력을 받는다. 교육구 학교도서관센터는 삿포로시 학교도서관정보센터와 상호 지원협력한다. 학교도서관 정보센터는 이 교육구 학교도서관센터를 통해 각급 학교도서관에 관한 정보와 의견 그리고 문제를 수집·연구검토함으로써 기탁도서관의 바람직한 운영방향을 모색한다. 또한 삿포로시 교육위원회와 기탁도서관운영에 관한 자료제공이나 의견교환도 한다. 이 교육구 학교도서관은 관할 교육구 내의

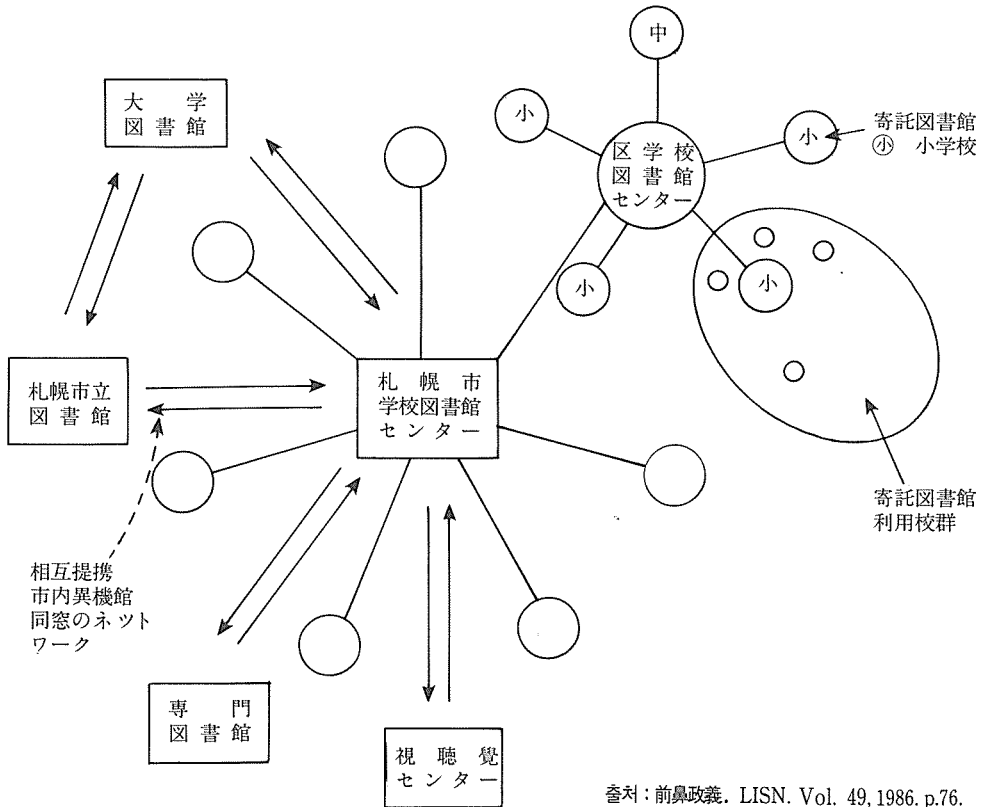
7) 대구시 학생도서관은 관외대출은 하지 않고 자료의 복사제공만 하고 있다. 그러나 관장의 인정이 있는 자는 특별관외대출이 가능하다. 이때의 대출책수는 3권 이내로 6일간 대출할 수 있다.

8) 대구시 학생도서관 장서 보유 현황(1985년도)

합계	일반도서	참고도서	학습도서	이동도서	일서	양서
49,298	28,450	3,704	1,886	14,624	256	378

9) 1985년도는 20개 학교에 총 48,523권의 정리를 지원하였다. 이 중 50%는 초등도서관의 지원이었다(봉사부연구사와의 면담. 1985. 8.).

10) 札幌市教育委員會(1983), “學校圖書館ネットワーク：寄託圖書館しくみと働き,” 「札幌市教育委員會 業務報告書」 p. 1. 1982년 기탁도서관 운영을 위해 설치.



출처: 前鼻政義. LISN. Vol. 49, 1986. p.76.

그림2. 札幌市寄託図書館相互協力圖

기탁도서관 설치교와 상호연락 또는 협의하여 도서관의 선정과 이용에 관한 정보를 교환함으로써 교육구 내에 있는 기탁도서관의 집합역을 한다.

교육구별 학교도서관센터는 그 교육구내 기탁도서관 설치교를 직접지원·협력하여 이 기탁도서관 설치교가 그룹내 나머지 학교와 효율적으로 자료이용이 이루어지도록 하고 있다. 즉, 기탁도서관이 각기 분담된 주제에 맞는 자료를 수집·정리하여 예산의 효율적 관리와 중복자료로 인한 재정낭비를 막으면서 각 분야의 다양한 자료를 고루 활용할 수 있도록 지원·협력하는 것이다.

기탁도서관 설치교는 삿포로시에 약40개교로 국민학교 33개교 중학교 7개교로 되어있다. 즉, 국민학교는 각 교육구별로 3~4개교가 한 그룹내에 속하고 중학교는 7개 학교를 한 학교씩 각 교육구 학교도서관

센터에 포함하여 분담된 역할수행과 담당학교의 교육현장에서 일어나는 이용자요에 대한 요구를 충족시킬 수 있는 활동을 전개하고 있다.

이용방법은 자료의 이용을 원하는 학교에서 기탁도서관의 장서목록을 보고 도서자료의 유무를 확인, 예약한 후, 기탁도서관 이용신청서에 필요한 내용을 기재하여 기탁도서관에 보낸다. 기탁도서관에서는 두주간의 이용을 원칙으로 대출한다. 그러나 특별한 경우에는 이용기간의 연장이 가능하다. 대출도서가 파손 또는 분실되었을 경우 학교장명의로 기탁도서관에 보고하는데 일정한 서식은 없다.

기탁도서관의 이용상황은 개관당시인 1981년에는 장서도 미비하고 P·R도 어려운 상황이어서 연간 약2만책 정도로 추측할 뿐 정확한 이용상황을 파악하기는 어렵다. 그러나 1982년 학교도서관정보센터

가 생기면서<sup>11)</sup> 장서수도 단계적으로 증가하여 1985년도에는 7배의 이용증가<sup>12)</sup>를 보이고 있다. 이는 장서증가라는 요인이외에도 기탁도서관을 이용하는 수업연구, 장서목록의 정비발행, 기탁도서관 담당자의 노력등을 이용증가의 원인으로 볼 수 있겠다.

이상에서와 같이 삿빠로시 전(全)기탁도서관의 모든 자료는 모든 학교의 공유물로서 직·간접 협력에 의해 모든 학교에서 활용하고 있다.

IV. 서울시립공공도서관과 학교도서관 간의 자료이용상의 협력구상

도서관협력은 단일도서관의 한정된 자료의 확대나 또는 한정된 기능의 개선을 위하여 독자적으로 운영되던 도서관들이 부분적으로 상호의존관계를 맺는 것이다. 따라서 협력은 빈약한 장서라도 최대한 이용할 필요가 있는 나라에서 더욱 필요하다.

우리나라의 도서관은 동일유형 간이나 혹은 유형을 초월하여 서로의 필요에 따른 협력이 불가피한 현실에 직면해 있다. 도서관마다 자료구입비가 절대 부족한 상황에서는 협력체제를 통한 확대된 통합장서를 구성함으로써 이용자에게 공평하고도 동등한 자료봉사의 제공이라는 자원의 공유방식을 생각하게 되는 것이다.

협력체제란 어떤 공통적 이해를 중심으로 기존도서관을 묶는 것으로 요약된다.

협력의 목적을 효율적으로 이루기 위하여, 우리나

라 도서관 현실에서는 어떻게 협력하는 것이 합리적 일 것인가와 관련하여 본 IV장에서는 공공도서관과 학교도서관이, 본질적으로 교육적기능을 공통적으로 갖고있다는 것과 행정체계의 동일성으로 상호협력이 효율적이고도 합리적으로 이루어질 수 있는 잇점을 갖는다는 관점에서 서울시립공공도서관과 그 지역내 학교도서관 간, 자료이용상의 협력방안을 모색해 보고자 한다.

(가) 서울시립공공도서관과 학교도서관 현황 및 협력의 필요성

서울시에는 국립중앙도서관과 국회도서관을 제외하고 15개의 시립공공도서관이 있다(1986. 8. 현재). 이 15개 시립공공도서관은 모두 한국십진분류표(K, D, C)에 의해 도서자료를 분류하고 있는데 이는 학교도서관의 분류기준과 동일하다. 시립공공도서관의 장서현황과 학교도서관의 장서현황<sup>13)</sup>을 비교해 보면<sup>14)</sup> 학교도서관의 평균 장서수가 빈약하다는 것을 한눈에 알 수 있다. 최근 10년간 우리나라 초·중·고등학교의 학교·학생·도서관시설은 급격한 증가를 보여 왔다. 그러나 문교부의 과밀학급해소정책으로 증가된 학교수에 비례하여 설치된 학교도서관의 기능을 제대로 수행하지 못하는 실정이다. 표1과 표2를 보면 최근 10년간 공공도서관에 대한 지원은 계획적으로 진행되어 왔으며, 강화된 현상마저 보인다. 반면 학교도서관에 대한 지원은 개발이나

11) 前鼻政義 . 札幌方式による學校圖書館のネットワーク, Library & Information Science News. No. 49, 1986. p.77.

12)

年度	貸出冊數
'82年度	42,543冊
'83年度	373,591冊
'84年度	190,550冊
'85年度	275,650冊

寄託圖書年度別利用狀況調査(1985)

출처 : LISN. Vol. 49, 1986. p. 77.

13) 서울시내 고교 총200교에 학교도서관 장서 현황조사표를 발송, 회수된 조사표 중 개교 5년 미만교를 제외한 54개교의 장서 현황을 분류별로 집계, 평균하였다.

육성과는 거리가 있다고 판단된다. 이같은 시설·장서·예산상의 불균형에 따르는 문제들은 두 유형간에 있어서 자료이용상의 협력의 필요성을 지적해준다. 또한 두 유형 간의 협력이 용이하게 이루어질

수 있으리라는 가능성은 동일행정체계 내에 설치·운영되고 있다는 점과 동일계 과세의 지원을 받는다는 점 그리고 이용자료의 유사성 등에서도 협력의 필요성은 찾아질 수 있다.

표1. 전국 도서관·장서·예산 증가율

(시립공공도서관과 학교도서관 비교)

구 분 연 도	도 서 관 수		장 서 수		예 산(단위:천원)	
	공공도서관	학교도서관	공공도서관	학교도서관	공공도서관	학교도서관
1974(A)	100	3,661	596,118	10,631,783	78,955	—
1975	108	3,954	924,595	11,327,308	98,892	—
1977	106	3,954	949,030	11,327,308	178,376	—
1979	118	4,416	1,140,090	14,124,684	270,081	1,330,367
1981	120	3,184	1,741,750	11,912,181	562,038	2,069,896
1984(B)	142	5,374	2,657,401	18,295,919	1,071,920	856,084
증가율B/A100%	142.0	146.8	445.8	172.1	1,357.6	—

출처: 한국도서관통계, '78~'84

표2. 서울시 도서관·장서·예산 증가율

(시립공공도서관과 학교도서관 비교)

구 분 연 도	도 서 관 수		장 서 수		예 산(단위:천원)	
	공공도서관	학교도서관	공공도서관	학교도서관	공공도서관	학교도서관
1974(A)	6	338	203,475	1,483,752	16,164	—
1975	7	335	318,775	1,466,374	33,035	—
1977	7	335	236,073	1,466,374	84,371	—
1979	8	473	388,279	2,697,770	113,547	340,367
1981	10	432	645,300	2,482,130	265,594	746,521
1984(B)	15	529	896,156	3,174,785	223,205	102,778
증가율B/A100%	250.0	156.5	440.4	214.0	1,380.9	—

출처: 한국도서관통계, '74~'85

14) 서울시립공공도서관과 학교도서관 장서현황(1985. 12. 31. 현재)

분류별 도서관 별	종류										
	총류	철학	종교	사회과학	순수과학	기술과학	예술	어학	문학	역사	계
*시립공공	5,508	3,108	1,657	12,925	2,978	7,952	2,839	1,396	20,218	5,651	53,332
**학교	1,008	435	302	682	373	247	333	254	3,729	766	8,853

\* 시립공공도서관 15개관의 평균장서수

\*\* 서울시내 54개교 학교도서관의 평균장서수

(나) 협력의 범위와 방안

본고의 서울시립공공도서관과 지역내 학교도서관의 협력은 양도서관의 소장자료를 확대이용함으로써 소장자료의 한계로 인해 부분적으로 사장되는 도서관기능의 활성화와 교육적기능의 회복을 목적으로 구상되었다. 그러므로 서울시립공공도서관과 그 지역 학교도서관 간의 협력은 구체적으로 소장자료의 상호이용으로 범위를 한정한다.

그러나 지금까지 독자적으로 장서를 수집해 온 양도서관이 자료의 상호이용을 위해 협력하는 데는 문제가 생기게 된다. 그러므로 협력을 성취하려는 체제개발에서 중요한 것은 협력하려는 도서관 간에 있게되는 협력에 관한 기본적인 동의이다. 따라서 자료의 공동활용과 이용자확대라는 협력의 목표실현을 위하여, 어떤 경로로 어떻게 협력한다는 논의나 수서정책, 서지통정의 이용 등에 대한 방안과 동의가 있어야 한다.

그림3은 서울시 종로구의 한 시립도서관을 중심으로 하여 그 지역 내 학교도서관과 자료를 협력하기 위해 구상된 협력도이다. 서울시 종로구에는 국민학교 15, 중학교 13, 고등학교 17개교가 있고 시립공

공도서관은 3곳이 있다. 그러므로 그림3에서처럼 서울시립공공도서관 중의 한 곳인 시립자공공도서관은 종로구의 고등학교 17개교 중 5,6개교를 분할, 담당하여 이들 고등학교도서관과 직접 협력한다. 다시 각 고등학교도서관은 지역 내의 국민학교와 중학교를 분할하여 협력을 담당한다. 동시에 이들 각 고등학교는 같은 지역 내에서 시립자공공도서관을 거치지 않고 상호협력할 수 있다. 또한 시립자공공도서관은 서울시교육연구원, 공공도서관, 교육개발원정보자료국, 대학 및 특수도서관, 기타 연구단체로부터 자료의 지원을 받는다. 그림3과 같은 협력도에 따라 서울시내 각 교육구별 시립공공도서관과 학교도서관이 상호협력하면 서울시 전역에서 양도서관간의 협력이 가능해진다.

그림4는 서울시립15개 공공도서관과 학교도서관간의 자료이용을 위한 협력구상도이다. 이같은 협력에 필요한 협력도구는 시립공공도서관별 소장자료목록을 이용할 수 있으며 각 학교도서관의 소장자료에 대한 카드목록을 복제하여 해당 시립공공도서관과 중앙센터가되는 시립공공도서관에 비치 이용할 수 있다.

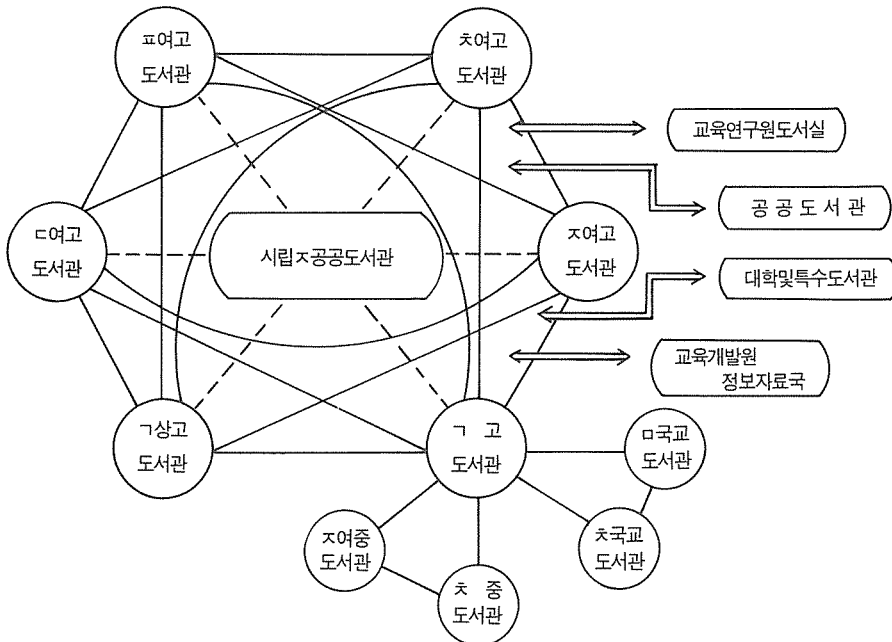


그림3 : 서울시 종로구의 한 시립공공도서관과 그 지역 학교도서관 간의 협력구상도



