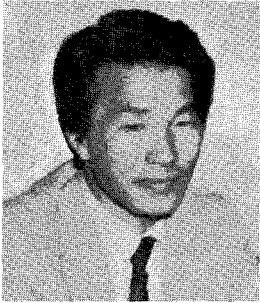


2월의

육계전망



장민기
본회부회장
버들농원대표

◎개황

87년 10월부터 병아리의 입식수준이 점차 감소경향을 나타내기 시작하여 12월 중순경까지는 그런대로 적정수준의 병아리가 입식되어졌으리라고 예측된다.

12월 20일경부터 육계가격이 급등세를 보이고 그 가격이 약간의 진폭을 보이면서 1월말 현재까지 상당히 좋은 가격을 유지하고 있다.

육계가격이 오르면 바로 병아리 입추열기도 따라 오르고, 12월의 육계전기사료 생산량 2만7천톤은 전년도의 같은기간 생산량과 비슷한 수준이지만 88년도 1월 육계전기사료 생산량의 추이를 고찰할 때 전년도 동기와는 그 양상이 반대의 경향이 뚜렷하게 나타나고 있는 점에 깊은 관심을 가져야 할 것 같다.

생산비선 상회로

입추계획에 심사숙고해야.....

◎분석

1) 87년도 10월이후에도 계속적으로 육계의 가격이 회복기미가 보이질 않았고 병아리가격 또한 그리 높지 않았던 점으로 보아, 12월중 생산된 병아리는 그리 많지는 않았을 것으로 추측된다.

2월 18일(민속절)을 대비한 병아리의 생산은 부화장에서 다소간 조절이 되었으리라는 예상을 하면서 2월의 육계가격은 생산가 수준을 상회할 것으로 기대한다.

2) 12월하순이후 급등한 육계가격에 힘입어 병아리의 수요가 계속 증가하는 것으로 나타나고 있고 입란을 주저하던 종란이 모두 병아리로 발생되고 수요가 있는 곳에 공급이 따르게 마련이어서 앞으로 병아리의 생산은 계속적으로 증가되리라고 믿어진다.

3) 표2에서 병아리의 생산잠재력을 보면 1월중 정상적인 상황하에서 생산 가능한 병아리의 잠재력은 2천3백5십만여수에 달하고 2월의 생산잠재력은 보다 증가하여 2천3백5십만여수에 달해 이 병아리가 모두 생산되어 육계농장에서 사육이 되어질 경우 이들의 계육으로 출하될 시기인 3~4월의 육계가격은 엉망일 수 밖에 없을 것 같다.

4) 종란준비 등의 관계로 1월중엔 잠재력 수준이 병아리가 생산되지는 못했을 것으로 짐작할 수 있으며 이는 1월하순부터 2월중순사이의 주간사료 생산량을 참고하면 대략 감을 잡을 수가 있으리라고 여겨진다.

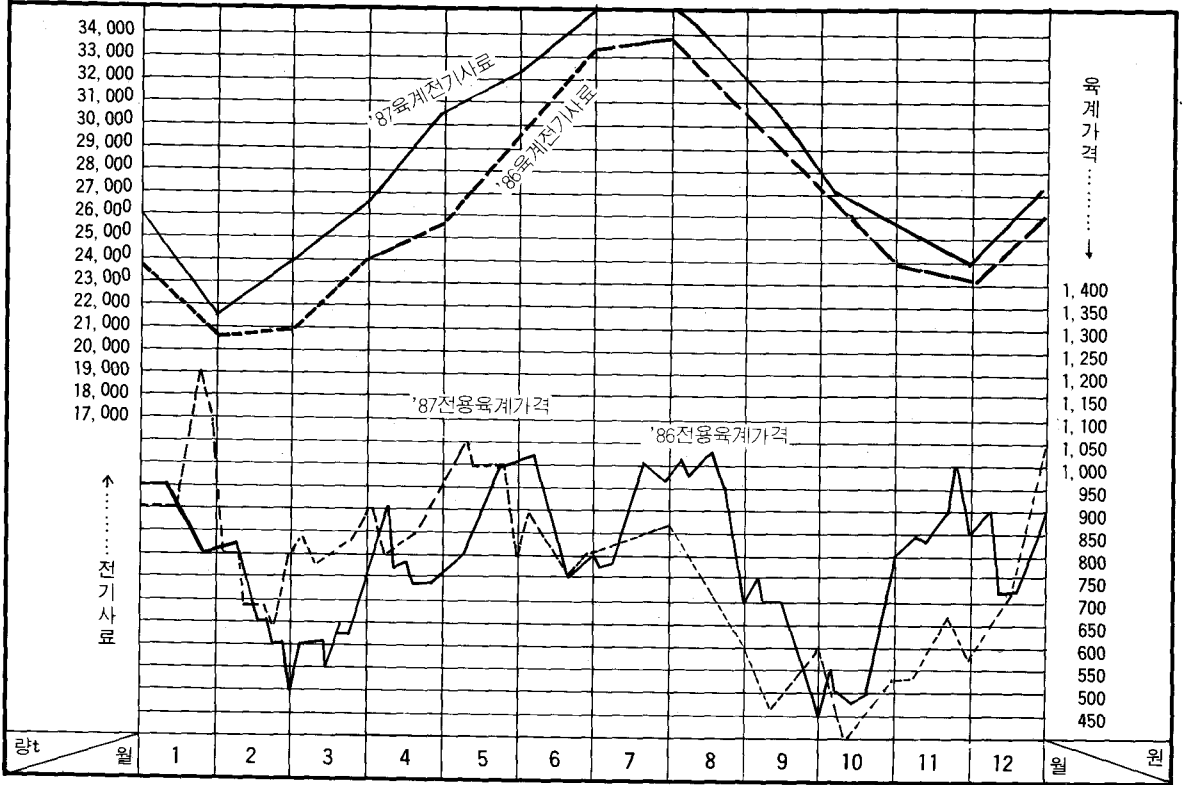
5) 2월중에 생산될 병아리는 생산 가능한 최대치의 병아리가 생산되어질 수 밖에 없는 여건이 성숙되어져 있음을 명심해야 할 것이고 입추계획에 심사숙고를 바란다.

표본 10개 사료메이커의 주간 사료생산량('87)

(단위: 톤)

사료	기간	11					12				'88. 1			
		25~31	1~7	8~14	15~21	22~28	29~5	6~12	13~19	20~26	27~12	3~9	10~16	17~23
전	기	2,115	2,401	1,922	2,375	2,374	2,499	2,230	2,486	2,344	2,805	2,643	2,970	2,476
후	기	3,962	2,259	3,118	3,216	3,755	3,470	3,134	2,952	4,039	2,089	2,476	3,728	3,124
계		6,077	5,660	5,040	5,691	6,129	5,969	5,364	5,438	6,383	4,894	5,119	6,698	5,600

월별 육계전기사료 생산량과 전용육계 가격의 비교



(범례 : ...'87전용육계가격, -'86전용육계가격-'87육계전기사료, '86- - 육계 전기사료)

표 2. 84~87사료 병아리 (생산수, 잠재력) 가격비교

연도	년도	사료(천톤)		병아리 생산수 (천수)	병아리 생산잠재력 (천수)	가 격 (원/kg)	비 고
		전 기	후 기				
1	85	19.6	27.3	11,500	15,343	1,115	
	86	21.0	31.6	13,125	15,825	966	
	87	21.7	27.4	15,630	16,208	1,002	
	88	추28.0	추44.0	추17,500		추950	
2	85	19.8	29.7	12,000	16,009	1,050	
	86	21.1	32.8	13,188	16,853	740	
	87	23.4	31.0	14,625	17,088	726	
	88	추28.0	추47.0	추17,500		추800	
3	85	22.9	33.0	13,000	16,721	750	
	86	24.5	36.7	15,313	17,520	650	
	87	26.5	35.4	16,563	17,931	816	
	88	추32.0	추47.0	20,000	24,500	추700이하	
4	85	23.6	35.4	14,500	17,059	870	
	86	26.4	38.0	16,800	18,110	800	
	87	30.3	37.9	18,938	19,003	880	
	88				26,000		
5	84	29.9	42.0	16,196	18,809	785	
	85	26.1	36.9	15,500	16,981	870	
	86	31.0	37.9	19,350	18,634	957	
	87	32.8	39.9	20,500	19,854	972	
6	84	29.0	44.6	13,022	18,124	733	
	85	28.7	38.9	16,500	16,226	870	
	86	34.2	43.7	20,625	18,453	898	
	87	40.1	50.1	25,063	20,108	816	

7	84	32.7	41.5	11,433	16,688	987	
	85	28.1	43.5	16,000	13,956	950	
	86	34.4	54.5	21,500	15,649	895	
	87	38.2	62.6	23,875	19,050	858	
8	84	20.1	28.8	11,029	14,686	1,180	
	85	25.3	34.5	14,500	13,956	1,100	
	86	30.0	47.3	19,000	15,649	908	
	87	34.3	56.2	21,438	17,962	602	
9	84	19.5	29.1	10,038	13,408	977	
	85	22.0	38.5	12,000	12,970	840	
	86	26.1	52.7	16,840	15,070	630	
	87	29.2	56.9	18,250	17,612	511	
10	84	19.4	29.5	9,980	13,064	900	
	85	20.4	35.7	11,500	12,970	714	
	86	23.6	43.2	14,750	15,121	608	
	87	25.3	49.9	15,813	17,946	447	
11	84	19.6	28.1	10,483	13,810	952	
	85	21.4	31.3	11,000	13,765	831	
	86	23.2	35.2	14,500	15,600	885	
	87	23.6	40.3	14,774	20,000	611	
12	84	20.8	33.5	10,654	14,449	951	육계가격 상승으로 입추의욕 감소
	85	23.7	37.2	12,800	14,760	950	
	86	26.9	40.6	15,000	15,990	813	
	87	27.0	39.6	16,875		731	
계	84	258.3	369.4	136,567	194,682	1,000	
	85	281.6	421.9	160,800	182,029	909	
	86	332.4	494.2	199,991	216,000		