



# 중국의 양돈 (I)

## - 서해안시대 개막에 앞서 중국양돈을 알아본다 -



안 호 일 교수  
(전주우석대학 농학부  
해외영농개척연구소장)

이 글은 필자가 1987년 1월부터 3개월간 독일 쾰른대학교에 체재중 조사한 문헌과 독일 노드라인 베스트파렌 주정부에서 각 분야의 전문가 40명이 중화인민 공화국에 파견되었을 때 축산분야의 대표로 참석하여 돌아본 Prof. Dr. Cämphausen과 대담후 정리한 글을 발표하는 것이다.

독일의 중부지역에 위치한 노드라인 베스트파렌 주정부는 Rhur 공업지대를 중심으로 Essen, Duisburg Durseldorf, Dortmund 산업도시를 끼고 있어서 독일의 주정부 중 가장 부유하다. 이러한 주정부의 지사는 중화인민공화국과 경제협력을 하기 위한 사전 조사단 40명을 중화인민공화국에 40일간 1986년에 파견한바 있다.

현재 독일에는 정부의 지원과 사회당의 주선으로 중국의 과학자와 각 분야별 기술자들이 독일의 첨단기술을 습득하고 있다.

또한 중국의 학계와 연구소의 요원들도 상당수 독일에서 연구중인 것을 목격하였다.

### 1. 중국양돈의 개황

최근 계림(桂林)에서 발굴된 돼지의 이(牙),



▲ 梅山豚 (♂)

뼈(骨)의 연대를 측정된 것을 보면 11,310년전 ± 180년 인 것이 증명되어 종래의 신석기시대 6천년전부터 시작되었다는 중국 양돈 역사보다 더 오래되었다는 사실을 밝힌 것이다.

중국은 국토면적이 남한의 약 85배로 넓어서 지형과 토양조건이 복잡할 뿐만 아니라 기상조건이 차이가 뚜렷하다. 이러한 사항들은 지방에 따라 농업생산이 다르다는 부수적 여건을 가져오게 되어 돼지의 사육 목적과 형태도 다

르게 되었다.

오랜 역사속에서 돼지들이 생산한 분뇨 등 퇴비는 전답에 비료로 이용되었고, 여기서 생산한 농업 생산물과 그 부산물로 돼지를 사육하게 되었다. 이러한 관계로 중국에서 전해오는 속담가운데 “돼지가 돼지를 사육한다”는 말이 있는데, 이러한 말은 오랜 역사속에서 중국의 양돈산업이 독립하여 경영하는 형태가 아니고 경종농업과 밀접한 관계속에서 성장되어 왔다는 것을 의미한다.

표 2. 세계 주요국의 돈육 생산량

(단위 : 천톤)

구분	1978-82년평균	1983	1984	85	86*	87**
세계(C)	46,507	50,693	51,633	54,066	54,736	55,569
중국(D)	10,769	13,161	14,447	16,495	17,000	17,600
DC:100	23.1	26.0	28.0	30.5	31.1	31.7
한국	215	295	339	347	320	360
일본	1,042	1,429	1,424	1,531	1,500	1,560
대만	527	539	732	831	824	808
미국	869	1,136	942	865	922	936
덴마크	933	1,048	1,040	1,083	1,140	1,090
영국	955	1,037	955	995	1,015	1,005

주 : 1) 지육기준임 (한국은 정육기준)

2) \*잠정치, \*\*예측치

표 1. 세계주요국의 돼지 사육 두수

(단위 : 천두)

구분	1978-82년평균	1983	1984	1985	1986*	1987**
세계(A)	699,188	700,128	700,264	705,295	728,889	740,130
중국(B)	302,382	300,780	298,536	306,790	331,480	343,300
(B/A·100)	43.2	43.0	42.6	43.5	44.5	46.4
한국	1,943	2,183	3,649	2,958	2,853	4,281
일본	9,675	10,273	10,423	10,718	11,061	11,163
대만	4,629	5,182	5,888	6,569	6,674	6,700
미국	61,475	56,694	54,073	52,312	50,960	50,000
덴마크	9,292	9,504	9,016	8,960	9,104	9,400
영국	7,834	8,211	7,782	7,793	7,930	8,040

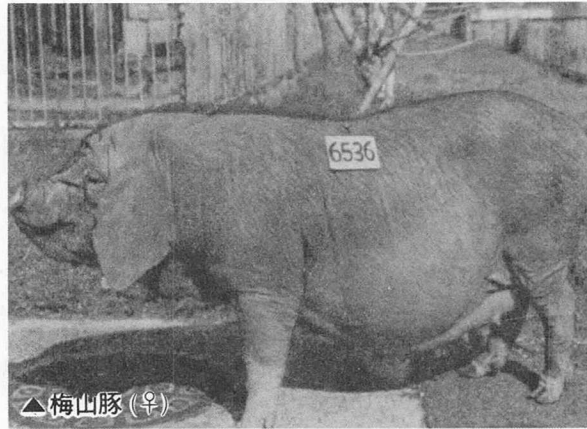
주 : \*잠정치, \*\*예측치

표 3. 주요국의 1인당 연간 돈육 소비량

(단위 : kg)

구분 \ 년도	1978-82년 평균	1983	1984	1985	1986	1987
세계	19.2	18.9	19.0	19.2	19.5	20.3
중국	11.4	11.8	12.4	12.7	13.8	15.7
한국	5.7	7.4	8.4	8.1	7.7	8.7
일본	14.3	13.8	14.0	13.9	14.2	14.3

주 : 지육기준임 (한국은 정육 기준)



## 2. 돼지 사육두수

1981년 FAO(세계식량 농업기구) (FAO, 1982)의 production yearbook에 기록된 것에 의하면 중국의 사육두수는 3억 1천만두로 세계양돈 총두수(7억 7천 9백만두)의 약 40%를 차지한다고 발표하였다.

이와같이 많은 수의 돼지는 중국인들이 소비하는 주요 육류자원으로 공급되고 있다.

1986년에 잠정치로 발표된 중국의 돼지 사육두수는 3억 4천 3백 30만두로 세계 돼지 총 사육두수의 46.4%, 한국의 80배를 사육하고 있다.

## 3. 중국의 돼지 품종 분류 변천

양돈의 역사와 자연조건, 광활한 중국 대륙의 사회조건이 밀접하게 관련하여 그 지방의 환경에 적절한 돼지를 사육하기 위하여 돼지의 품종수가 극히 많게 되었다.

1986년 11월에 발행된 중국농업과학원 축목연구소의 중국돈품종지(中國豚品種誌)에 의하면 중국재래종을 통합정리한 것이 48품종이나 된다. 이 품종을 화북형(華北型) 5품종, 화남형(華南型) 9품종, 화중형(華中型) 19품종, 강해형(江海型) 1품종, 서남형(西南型) 7품종,

고원형(高原型) 1품종 등으로 분류하고 있다.

또한 중국돈품종지(中國豚品種誌)에 의하면 중국에서 새로 작출시킨 품종이 12개 품종, 중국에 정착하고 있는 외국종 6품종, 계 66종이 기록되어 있다.

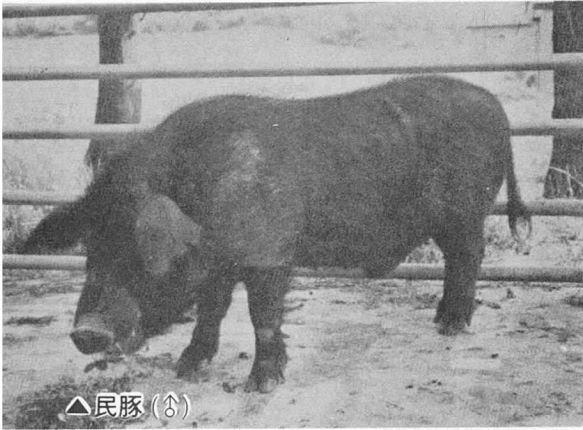
이보다 앞서 출판된(1985년) 중국가축품종(中國家畜品種) 및 기생태 특성(其生態特性)에 의하면, 불완전한 통계이지만 중국지방의 돼지 품종은 백여종으로 기록하고 있다.

일본에서 출판된 축산대사전에는 중국의 돼지 품종이 약 3백여종이나 되어, 어느 문헌에서나 많은 품종이 사육되고 있는 것이 기록되고 있다.

중국에서는 고대로부터 돼지의 외모나 체형을 도서에 기록해 놓고 있는 것을 볼 수 있다. 근년에 이르기까지 최초에는 흑(黑), 백(白), 화(花), 반(班) 등의 모색(毛色)에 의하여 품종이 분류되었다.

그러나 털의 색에 의한 분류로는 확실하게 그 유래가 달라서, 동일 모색(毛色)의 돼지가 각 지방에 분포되어 있어서, 구분하기가 어려웠다. 이러한 점을 감안하여, 해부학적인 특징에 기초를 두고 화북형과 화남형으로 크게 두가지로 분류하였다.

그후 1950년까지 화북형과 화남형의 중간형으로서 화중형을 넣어 3가지로 분류를 하여 놓



았다. 1960년 중국농업과학원 축목연구소는 「중국양돈학」을 발행할 때에 돼지의 생산력, 체형, 체질 등을 기반으로 하여 각지의 자연, 사양조건, 농업생산과 연결시켜 양돈의 역사면에서 중국재래 품종을 화북형, 화남형, 고원형, 화북과도형, 화중과도형과 서남아형 등 6가지로 분류하였다가, 얼마후 서남아형을 서남형으로 개칭하였다.

이와같이 중국재래종은 6대형으로 분류되었으나 중국양돈의 대세를 점유하고 있는 것은 화북, 화중, 화남 및 고원의 4대형으로 분류하는 것이 타당하다는 의견이다.

#### 4. 중국의 돼지 품종 분류법

중국에서 품종을 분류할때 가장 먼저 고려한 것은 돼지의 생산능력, 외형적 특징(외형적 특징은 직접능력과 관계는 없으나 품종으로 고정시키는데 주안점을 두고 있다)과 특히 환경의 영향을 받기 어려운 산자수, 유두수 등을 중요시 하였다.

또한 품종성립 과정도 중요하다. 품종성립과정에서 근친번식 관계를 알고 있다는 사실은 근친번식의 서로 비슷한 면모를 깊이 갖고 있는 것이다.

중국 돼지의 품종을 생각할 때에는, 과거 여

러 차례 중국민족의 대이동 관계로 이에 수반되어 돼지도 당연히 함께 이동하였고, 그 결과 각 지역의 돼지가 서로 섞여서 교잡되었다는 사실도 묵과할 수 없을 것이다.

이와같은 관점에서 동일품종이라도 전혀 다른 돼지가 되는 경우가 있는데 이는 능력, 기원, 분포, 자연조건, 이민 등에 의한 사회조건 등이 요인이 된다.

#### 5. 중국재래종의 특징

중국돈품종지(中國豚品種誌)에 보면 중국재래종의 공통된 특징을 다음과 같이 기록하고 있다.

- 1) 번식력이 우수하다.
- 2) 육질이 양호하다.
- 3) 조방한 사양조건하에서도 적응성이 높다.
- 4) 녹사료, 조사료를 대량 이용할 수 있는 능력을 갖고 있다.
- 5) 발육속도가 더디다.
- 6) 지육 함유율이 낮다.
- 7) 지육에 점유하는 적육 함유율이 적은 반면에 지방이 많다.

또한 각 재래종을 비교 검토한 사항은 다음과 같다.

- 1) 돼지의 체격은 「북대남소(北大南小)」로 성숙한 수돼지의 체중은 북방의 민돈(民豚)이 148kg, 황주해리돈(黃淮海里豚)이 115kg인데 반하여, 장강유역의 상서흑돈(湘西黑豚)은 94kg, 성화돈(成華豚)은 121kg이다. 남방의 진남소이돈(滇南小耳豚)은 69kg, 양광소화돈(兩廣小花豚)은 92kg, 남당돈(藍糖豚)은 85kg이다.
- 2) 모색(毛色)은 대체로 북흑남화(北黑南花)이나, 화북원산의 돼지털색은 대부분 흑색이며, 장강이남에서는 꼬리는 검은색

이고, 기타부분은 백색이다.

남으로 내려오면 흑백반(黑白班), 흑피(黑皮), 흑모(黑毛)로 복부하부 및 사지는 백피, 백모이며 꼬리에서부터 복부에 이르기까지는 넓고 등은 백대를 갖는 털색을 갖고 있다.

- 3) 산자수는 태호돈(太湖豚)이 가장 많으며, 사천성 지방의 북·서·남향에 따라서 산자수는 떨어진다.

위의 내용을 삼산(三産) 이상의 산자수로 비교하면 태호돈(太湖豚)이 15~16두, 북의 강곡해돈(姜曲海豚)은 13~14두, 회돈(淮豚) 12~13두, 민돈(民豚) 13~14두, 서쪽의 우돈(邳豚)은 13~14두, 상서흑돈(湘西黑豚) 10~11두, 우다돈(宇多豚) 11~12두, 성화돈(成華豚) 10~11두, 내강돈(内江豚) 13~14두, 풍북화돈(風北花豚) 8~9두, 대화백돈(大花白豚) 13~14두, 진남소이돈(眞南小耳豚) 9~10두가 된다.

세계 돼지 총 사육두수의 50%나 되는 엄청난 돼지를 중국에서 기르고 있는 것은 자연적으로 보아 당연한 일이다.

그 이유는 오랜 역사속에서 돼지의 종류들이 중국인들의 손에 의하여 잘 순화(馴化) 되었으며, 광활한 중국대륙의 여러 형태의 지대별로 본 풍토의 복잡성, 뚜렷한 기후의 변화성, 사양관리의 지대별 차이점의 현상과 중국내의 수많은 지역인구에 의한 돼지고기 선호 소비 패턴의 요구에 따라 4억여만두(1987년도 말 추정치)의 수많은 돼지를 사육하고 있는 것이다. 「중국돈품종지」의 서문에 의하면 중국에서는 100여 종류(Breeds or Types)의 돼지가 사육되고 있다는 내용을 찾아 볼 수 있다.

그림1에 돼지사육 현황을 지대별로 번호를 분류해 놓았다.

지역별 생태학적인 조건과 풍토를 기초로 감



▲民豚(우)

안하여, 중국의 돼지품종별 분포를 다음과 같이 6대 지구로 나누었다.

### 1) 북부중국

북부중국중 중앙온대 지대를 중심으로 볼때 어디를 가나 기후는 건조하고 춥다. 이 지역 농장의 주된 생산물은 돼지로 집약양돈경영을 하고 있다.

이 지역의 돼지는 대부분 방목에 의하여 사육되고 있다.

이러한 방목사육 형태는 동북부지역의 Ming Pig(돼지 그림1)과 북부중국의 Shenxian Pig(돼지 그림2)이다.

Ming돼지와 Shenxian돼지는 체형이 크고 온몸의 털이 검은색으로 거칠게 부착되어 있으나, 등과 허리부분이 수평을 유지하고 있다.

이 두 타입의 돼지는 길고 뺏뺏한 강모로 온몸을 싸고 있어서 추운 기후에 잘 견뎌내며 복잡한 환경조건을 이겨낸다. 또한 이 두 품종은 8쌍의 젖꼭지에 7두~12두의 한배새끼를 낳는 우수한 다산종이다.

## 2) 저지대분지

양자강 유역의 저지대분지와 동남 연안의 북아열대 지대에서 사육되고 있는 돼지를 저지대분지 타입이라고 표현한다.

이 저지대분지는 온화한 기후관계로 농업발전이 중국내에서는 잘된 지대이다. 주로 사육되고 있는 돼지품종은 Taihu Pig이다.

Taihu 돼지는 Meishan, Fenging, Jiaying-Black, Erhualian 등 주요 품종의 혈통이다.

이들은 사진과 같은 공통점이 있는 것을 발견할 수 있다. 즉 이마, 얼굴과 몸에 주름을 갖고 있으며 큰 귀가 수그러져 있고, 검은색의 털로 둘러 쌓여있다.

4혈통중 Meishan만이 4발이 흰 것이 특징이다.

이들 돼지는 조숙하고 다산성으로 초산의 한

배새끼 평균 산자수는 12두이며, 16산까지 계속하여 새끼를 낳을 수 있다(Pei-lieu cheng, 1983, 1984). 20두의 한배새끼 수는 보기 드문 것이 아니다.

한배새끼의 두수 기록에 의하면 한 마리의 모돈이 31두를 분만하였으며, 어느 모돈은 8회차(여덟번째) 분만에 42두의 새끼를 해산해서 40마리의 새끼를 길러 냈고, 9산차까지 215마리의 새끼를 낳아 200마리를 성공적으로 길러내어 한배새끼당 평균 22두의 새끼를 길러낸 자랑스러운 실적이 있다.

이것은 물론 드문 경우이다.

Taihu 돼지는 일반적으로 많은 젖꼭지를 갖고 있는데 8~9쌍이 평균이며, 때로는 많을 경우에 10쌍의 젖꼭지를 갖는 경우도 있다.

(다음호에 계속)

**녹십자수의약품주식회사**

서울사무소 : 서울특별시동작구시당동1031-29 ☎ 582-9181-5  
본사·공장 : 경기도용인군기흥읍구갈리227-5 ☎ 수원 8 3423/4

# 쓸만한 약 이

## 새로

## 나왔습니다.

