



중국의 양돈 (Ⅱ)

- 서해안시대 개막에 앞서 중국양돈을 알아본다 -

〈2월호 111쪽에서 계속〉



안 효 일 교수
(전주우석대학 농학부
해외영농개척연구소장)

3) Central China

Central China 돼지 타입은 남부 아열대 지대와 중부에서 발견할 수 있다.

기후는 한란(寒暖)하고 습기가 있으며 이 지역에서는 충분한 사료가 공급되고 있다. 돼지들은 평상적으로 우리에서 기르며 양돈경영이 잘 되고 있다.

Central China 지대의 돼지들은 다산성이고 7~8쌍의 젖꼭지를 갖고 있으며 모돈은 한배 새끼에 12마리를 분만한다.

Jinhua pig는 Zhejiang성(省)에 있는 품종으로 몸은 흰색이고 머리와 엉덩이는 검은 색의 털로 쌓여 있다. 이 품종은 얇은 피부, 좋은 뼈, 부드러운 육질로 인하여 품질이 우수한 Jinhua ham을 만들기 때문에 世人의 주목을 끈다.

Jinhua 돼지는 조숙성으로 3~4개월령이 되면 번식에 이용된다. 또한 다산성으로 한배 새끼는 13두이며 모돈은 7~8쌍의 젖꼭지를 갖고 있다.

Hunan성(省)에서 사육되고 있는 Ningxiang 돼지는 목이 희고, 배바닥과 다리에 특

징을 지니고 있다. 이러한 특징은 검은색 바탕의 몸에 목의 둘레는 은색의 눈으로 덮고 있는 아름다운 모습을 나타낸다.

이 돼지들은 연중 우리내에서 관리사육된다. 대형흑자(大型黑白)돼지는 남아열대 지역인 Guangdong성(省)에서 사육되고 있다.

이 돼지는 몸·다리는 백색이고, 등과 엉덩이·머리에는 희고 검은 누덕으로 얼룩져 있으며 등이 약간 오목하게 들어갔고, 배가 처져 있다. 이 품종의 돼지들은 역시 조숙성이다. 3~4개월령이 되면 번식에 이용되며, 다산성으로 한배새끼당 12마리 이상을 해산한다. 모돈은 7~8쌍의 젓꼭지를 갖고 있다.

South China

남부 중국에서 발견되는 돼지들은 남부 아열대와 북부열대의 온화하고 습기가 많은 지역에서 사육되고 있다.

이 지역은 돼지의 사료작물이 충분히 자랄 수 있는 용수가 충분히 있다.

이들 돼지는 땅에 접촉될만큼 배는 늘어져 있고 낮은 요목형의 등과 엉덩이, 머리는 검은색인 것이 특색이다.

예를 들어보면 남부 아열대의 Guangxi 자치주(自治洲)지역에서 사육되는 Luchan종, Tunchang종 등이 여기에 속하며, 북부 열대에 있는 Hainan섬의 Wenchang과 Lingao종도 있다.

또한 남부 Yunnan의 귀가 적은 돼지 품종은 전체의 몸이 검은 털로 쌓여 있고 5쌍의 젓꼭지에다 적은 귀를 갖고 있는 것이 특징이다.

남부 중국 돼지들은 일반적으로 3~4개월령에 번식에 이용될 수 있을만큼 조숙성 품종인 것이 특색이다.

이 돼지들은 5~6쌍의 젓꼭지만을 갖고 있



으며, 한배새끼에 8~11마리의 새끼를 낳아 다른 지대의 돼지 품종들보다는 다산성이 아 니다.

South west China

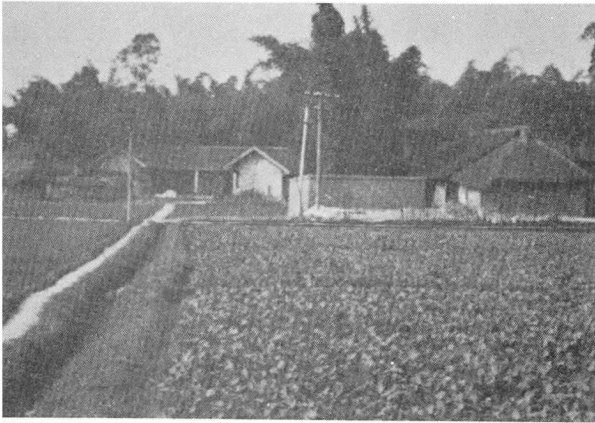
서남부 중국 돼지들은 중부와 북부의 아열대 지대에 주로 분포되어 있다. 품종간에 다른 특징이 있는 것이 특이하다.

Neijiang 돼지는 Sichun주(洲)의 Chang Jiang Basin에서 사육되고 있다. 이 주는 기후가 온화하고 농업이 발전되어 있어, 풍부한 사료를 공급한다. 이 주의 돼지들은 대단히 짧은 코 주둥이에 체구는 크다. 또 조숙성으로 71~78일의 수태지에서 정자생산능력을 발견할 기록과 생후 90일령에서 임신되었다는 사실이 보고되었다. 한배새끼의 평균 산자수는 약 10두이며 7쌍의 젓꼭지를 갖고 있다.

Yunnan과 Guizhou주(洲) 산간지역에서 사육되는 Kele pigs는 환경조건이 다른 조건에서도 증가일로에 있다.

이 돼지들은 해발 1,700~2,400개의 높은 고원지역에서 소, 양과 같이 방목을 하면서 사육 관리되고 있다.

이 돼지들은 일반적으로 길고 곧은 코 주둥



이에다 좁은 가슴(Narrow Chest)과 가벼운 몸매에 강한 발을 갖고 있는 것이 특징이다. 또한 두꺼운 등지방(5.1~7.2cm)과 내장지방의 양(도체 무게의 15.6%)은 주목할 만 하다. 한배새끼의 평균 산자수는 7~8두이며 5~6쌍의 젃꼭지만을 갖고 있다.

고원지대

해발 3,000m 이상의 Qinghai-Tibet 고원지대에 고원 타입의 돼지들이 분포되어 있다. 기후는 춥고 건조하며 사료공급은 부족한 상태여서 돼지는 연간 방목사육하며, 숲속에서 주로 생활한다. 이렇게 불리한 환경조건에서 돼지는 강하고 뺏뺏한 털이 밀도있게 온 몸을 감싸고 있으며, 똑바로 선 두 귀와 곧고 날카로운 주둥이에다 강한 다리를 갖고 있다. Hezu pig은 Gansu주의 Gannan Tibetan 자치지역에서 해발 2,600m에 1.7°C의 낮은 온도에서 사육되고 있다. 이들 돼지는 성장이 높고 출산력이 낮아서 한배새끼에 4~7두를 해산하며 5쌍의 젃꼭지만 갖고 있다.

Tibetan pig는 4,000m의 고원에서 잘 적응·사육되고 있다.

이 돼지는 다 성장되어도 체중이 약 35kg로

가벼운 체구이며, 좁은 머리와 길고 곧은 주둥이는 땅밀의 사료를 찾는데 수월하게(쉽게) 하여 준다.

내용물과 내장지방은 체중의 약 15%를 구성하고 있어서 다른 지역의 돼지 품종의 7~10%와 대조를 이룬다. 이들 돼지는 낮은 출산력에 한배새끼 수는 5두이며 4쌍의 젃꼭지를 갖는다.

요 약

중국 돼지는 여러가지 품종과 형태의 종류들에 대한 조사가 보고 되었다.

북부에서 남부에 이르기까지 변화가 많은 기후와 환경적인 조건이 다른 관계로 다음과 같은 변천상을 보여준다.

①체구: 대형에서부터 소형

②주둥이: 뚱뚱하고 두꺼운 것에서 얇은 형

③모색: 흑색, 백색

④등: 곧은 등과, 구부러진 오목한 형

⑤출산력: 북부는 다산성으로 높고(가장 높은 지역은 저지대 분지인 Chan Jing) 많은 젃꼭지와 보다 많은 한배새끼를 생산한다.

일반적으로 해발이 높은 고원지대의 돼지와 특히, Qinghai Tibet 고원의 돼지는 머리가 적고 날카로운 코주둥이의 턱에, 적고 곧게 서 있는 귀에다 좁은 가슴, 강한 발로 사료를 찾는데 수월하게끔 잘 할 수 있는 몸의 구조를 갖고 있다.

주변의 소리에 민첩한 반응을 나타내며 달리기와 점핑은 자신을 방어하는 동작으로 본능적이면서도 심리적인 구조에서 나오는 것이다.

대부분의 중국 돼지들은 거칠고 쾌적하지 않은 환경조건에 적응을 잘 한다. 더우기 성장

률이 낮은 고원형(高原型)의 특수한 돼지가 있다.

중국에서 개발한 신품종

여러 지역에 변천되어 온 중국의 돼지 사육은 많은 신품종을 육종하였다.

이 신품종 가운데 동북부에서 육종된 Harbin white와 Huai River 분지에서 육종된 New Huai종이 있다.

모든 신품종은 체구의 형태가 크고 고기 생산량이 많게 개량되었다.

또한 바람직한 다산성으로 한배새끼 산자수는 약 13두에 7쌍의 젓꼭지가 부착되어 있다.

사천성(四川省)의 양돈

사천성(四川省)은 중국 남서부의 장강(長江) 상류에 위치하여 제트비행기로 북경에서 2시간 반, 상해에서 3시간 비행하면 성도(省都)인 성도시(省都市)에 도착한다.

사천성의 면적을 일본의 1.5배이며 인구는 약 1억이 넘는다.

사천성의 지형은 동부는 분지이며 서부는 고원과 산지로 되어 있다.

사천성의 돼지 사육두수는 최고로 사육할 때가 5천6백70만두나 되어, 중국에서 두번째로 많은 돼지를 기르는 호남성(湖南省)의 2배가 된다.

성도시(省都市)가 있는 사천분지(四川盆地)는 해발 400~600m로 아열대습윤 남동계 절풍 기후에 속하여 겨울은 따뜻하고, 봄 기간은 짧고, 여름은 길어, 서리(霜)가 내리지 않는 기간은 280일이 된다. 연간 강수량은 약 1,000mm이다. 양력 1월 상순인데 받은 20~30cm 얼

지 않는 것이 인상적이다(1월의 평균 기온은 5~8°C).

이와 같은 기후의 천연적인 혜택과 토지의 비옥으로 1천년 전부터 용수로(用水路)가 만들어져 옛날부터 농업이 발전하였다.

사천성의 경종농업은 벼·밀·보리·옥수수·고구마·채종·목화·연초·사탕수수·담배·차·감귤류·양잠·유동(油桐) 등이 재배되며, 채종(菜種)·감귤·동유(桐油)·잠사의 생산량은 중국에서 제1위를 차지한다.

축산은 농업 총 생산액의 23%를 점유하며 앞에 기록한 경종농업 다음으로 제2위의 생산액을 나타내고 있으며, 돼지 이외에 9백73만두의 대가축과(소, 물소(水牛), 말, 나귀, 조랑말 등) 9백38만두의 산양과 양 등이 사육되고 있다.

사천성의 양돈은 대부분 경종농가에서 부업적으로 1~2두 사육하는데, 농장의 허드레 농산물(잔반), 농장부산물 등을 사료로 이용하고 있다.

사천성에서는 돼지를 100두 이상 사육하면 「양돈전업농가」라 부르며, 성(省)내에서 돼지를 가장 많이 사육하고 있는 농가가 150두 정도로 사양규모는 크지 않다. 자돈의 비육은 하고 있으나 한국과 같이 근대화된 양은 경영형태는 되어 있지 않다.

사천성 미산도변산시(眉山道變山市) 교외의 삼호농가(三戶農家)는 ㄴ자형 또는 ㄷ자형으로 가옥을 배열하여 그 한 쪽에 돼지를 사육하며 사람과 돼지가 함께 살고 있다. 돼지울 칸은 3m의 4각형으로 창은 없으며, 흑색의 어두운 아남돈(雅南豚)이 사육되는데, 돼지집 위에는 토끼가 사육되고 있으며 집 한 채의 농가에는 별통이 마당 가운데 있다.

이와 같이 사람과 돼지가 같이 살고 있는

것은 사천성뿐이며, 기타 북경시, 상해시, 천진시, 강소성 등에서는 민가와 별도로 돈사를 만들어 놓았다.

또 사천성의 양돈에서 특이한 것은 사료 급여를 할 때는 「돼지는 뼈를 먼저 크게 한 후에 고기를 붙게 한다」는 전통이 있어서 새끼돼지는 젖을 땀 후 푸른 풀 등 조사료로 사육한다 음 옥수수 등의 곡류를 급여한다. 이러한 관계로 이유시(생후 2개월)부터 체중이 90kg가 되어 출하할 수 있게 하려면 1년 반의 기간을 필요로 한다.

사천성에서는 특유의 조사료로서 「우피엽(牛皮葉)」을 연중 재배하여 급여하는데 「길경(桔梗)」이라고도 부른다.

우피엽(牛皮葉)은 수분 8.8%, 조단백질 3.7%, 가용성 무질소물 40.4%, 조섬유 38.3%, 회분 8.8%의 사료 성분을 갖고 있다.

콩의 줄기, 잎, 콩각지류를 업자에게 의뢰하여 분쇄된 모상(毛狀)을 돼지의 사료로 급여하고 있다. 우피엽 등 사료를 소화시키는 것은 흥미로운 일이다.

사천성에서 이와같은 조사료를 자급하여 돼지를 비육시키면 1두당 30원(元), 강소성(江蘇省)에서는 농후사료 급여할 때의 비육돈 1두당 이익 20원(元)보다 10원(元)이 더 많은 것이다.

중국의 돈육을 1978년 12월에 개최된 중앙 위원총회에서 결의된 경제개방정책에 크게 타격을 받아, 1985년부터 판매자유화를 가져왔다.

자유화 전에는 1인당 1.4~1.5kg의 돈육을



배급했으나 자유화 후엔 농민의 소득보상과 소비자에게 안정된 가격으로 돈육을 공급하기 위한 목적으로 가격을 조정하고 있다.

'86년 10월 현재 중국의 돈육 소매가격은 정부관계자에 의하면, 적육 : 지방=6 : 4의 비율로 하여 1kg당 4원(元), 적육은 5원(元), 지방은 2원(元)이나, 북경의 식육 소매점에서는 냉동육을 해동한 고기로 5원(元), 만육(挽肉)이 4원(元)이나 길가의 좌판에서는 만육(挽肉)을 3.8원(元)에 팔고 있다.

또 생체 가격은 사천성 변산시 종돈장(變山市種豚場)에서 랜드레이스 순수종의 판매가격은 생체중 30kg 전후에 종모돈이 1kg당 6원(元), 종빈돈이 1kg당 4원(元)이며, 남경시의외(南京市外)의 인민공사(人民公社)의 종돈장이나, 농가에서 비육한 돼지의 판매가격은 체중 1kg당 2~2.2원(元), 농가에서 시장에 출하하는 가격은 생체 1kg당 1.94원(元)이다.<다음호 계속>