

전시공간연출

EXPO '86한국관을 중심으로

Report
Production of
Display Space
by Han, Do-Ryong



포코트에서 본 한국관 정면

1. 엑스포 '86 개요

1-1 개요

- 명칭 : '86 밴쿠버 세계박람회
- 개최기간 : '86. 5. 2~10. 13(165일간)
- 장소 : 캐나다 밴쿠버
- 주최 : British Columbia 주정부
- 회장규모 : 약 16만평
- 박람회주제 : 움직이는 인류-교통 관련 통신(Man in Motion-Transportation & Related Communications)

1-2 개최목적

- 교통과 관련통신의 사회, 경제, 기술적 중요성 제시
- 교통수단의 과거, 현재, 미래를 조명
- 교통기술 발달에 따른 인간생활 방식을 제시

2. 엑스포 '86 배경 및 주제

2-1 문화 환경적 배경

- 지리적 배경 : 아메리카 대륙 서부연안 제일의 항구도시이며, 유럽과 동양이 같은 거리인 국제교통의 중심지로서 콜롬비아주의 중앙에 위치하며, 박람회장은 해안부지에 위치한다.
- 인문사회적 배경 : 인구 100여만명의 다문화적 메카로서 서부 교역문화의 수도이고, 연 1,000여만명의 관광객을 유치하고 있으며 이번 박람회는 개항 100주년을 기념하여 열렸다.
- 엑스포 부지환경 : 박람회장은 펄스크리크의 랜드마크인 원형경기장 부근에 위치하고 있고, 역사적 가스 타운과 차이나타운에서 보드나 A. L. R. T. (모노레일)로 접근한다.

2-2 주제분석

'86밴쿠버 세계박람회는 교통과 관련 통신의 발달이 인류생활에 미치는 영향에 대하여 과거·현재·미래를 재조명하고, 교통과 통신관련분야의 환경, 에너지, 기술발달과 혜택을 재인식하고, 본 박람회를 통하여 국제 상호간의 이해증진과 문화교류의 장으로 삼는 주제를 갖고 있다.

2-3 한국관 위치 및 주변동선 :

박람회장 서쪽 인터내셔널 전시관의 중심부에 위치하고 있으며 한국관 주변 주요건물로는 동쪽 약 150m 지점과 서북방향 100m 지점에 극장이 설치되어 있고, 서북방향 50m 지점에 모노레일 정거장이 위치하고 있다. 또한 Telecom Canada, 미국관과 근접하고, 박람회장내 4개의 주요입구 중 서쪽문에 근접한다.

3. 한국관 연출계획

3-1 참가방향

- 한국의 창조문화
한국의 전통 및 창조문화를 소개하여 한국문화에 대한 관심과 이해를 증진시키고, 한국의 올바른 이미지를 부각
- 한국의 전통교통수단과 통신방법
한국의 독창적인 교통과 통신방법을 소개하여 우리민족의 슬기와 우수성을 표현
- 한국의 경제발전상
한국의 교통 및 관련통신의 현황 및 미래상을 제시하여 연구개발의지를 표현
- 한국의 교통과 관련통신의 현재와 미래
한국의 2000년대 미래상을 펼쳐 풍요하고

평화로운 복지사회건설 의지를 표현

● '88 서울올림픽
세계적 이벤트인 '88서울올림픽의 규모와
시설을 소개하고, 관광자원을 홍보

● 관광자원
국제상호간의 이해증진과 캐나다와의
유대를 더욱 돈독히 하여 현지 교민의
조국애를 고취

3-2 참가주제

다져진 안정을 바탕으로 제2의 도약을
위한 우리나라는 이제 선진조국 창조를
위한 각 분야에서의 전진과 고도성장을
통한 국력 신장과 '88 서울올림픽
개최국으로서 한국의 새로운 모습을
전달할 수 있는 주제를 채택하였다.

- 약동하는 한국
- Korea : A Nation on the Move

3-3 전시드라마 구성계획

4. 한국관 전시계획

4-1 진입유도계획

한국관의 진입로는 크게 3가지로
분류되는데 보행으로 인터내셔널
프라자를 통하는 진입로, 선박을
이용하여 미국관을 거쳐서 진입하는
진입로, 모노레일을 이용한 진입로이다.
각 진입로는 인터내셔널 프라자에서
함류되어 진입하게 되므로 포코트를
프라자와 가까운 곳에 형성하고
한국관의 출입구를 설정하므로서 유동
관광객의 유도가 용이하다. 그리고
모노레일 스테이션에서 한국관까지의
가시기준, 거리 등을 고려한 한국관
외벽 그래픽계획으로 진입로의
관광객을 유도한다.

4-2 평면계획

전시면적의 효율성을 꾀하기 위한 공간

표 2 디스플레이 계획

상 징 성	<ul style="list-style-type: none"> • 아이덴티티/태극기 • 심볼/랜드마크: 육각정 Symbol Pylon: Olympic Plaza • 조닝어트랙션/초대의 장: 거북선 문화의 장: 에밀레종 번영의 장: 36대 멀티TV 올림픽의 장: '88올림픽 종합연술
연 출 성	<ul style="list-style-type: none"> • 진입/한국관 진입로 3way • 공간 및 동선/초대의 장: 정형공간 문화의 장: 중정형 공간 번영의 장: 회랑형 공간 *운집확산형 동선 • 구조/600×600% 유니트 모듈시스템 경제성: 재료의 규격화
관 리 성	<ul style="list-style-type: none"> • 설비/조명: 국부조명, 전면조명, 점멸조명, 디마조명 공조: 냉온방 패키지 에어컨 시스템 음향: ZONE 별 B.G.M • 유지관리/건축자재의 규격화, 예산관리, 시공관리, 수송관리, 운영관리 • 공연계획/민속무용단 공연 • 기념품 증정/홍보책자 및 기념품

표 1 전시드라마 구성계획

전시공간	초대의 장 (ZONE 1)	문화의 장 (ZONE 2)	번영의 장 (ZONE 3)	88올림픽의 장 (ZONE 4)	만남의 장 (ZONE 5)
전시주제	아이덴티티의 표현 축제의 표현 환영의 표현	지혜의 표현 독창성·세 계성의 표현	첨단기술의 표현 교통·통신의 현재와미래 표현	우정의 표현 발전의 표현	한국이미지의 표현
테마상징물	외부: 올림픽 프라자 육각정 내부: 거북선	에밀레종	36대 멀티TV	88올림픽 종합연술	민속무용
전시내용	한국대문 삼파선 환영메세지 연 한국의 미 깃발	대동여지도 꽃가마행렬 봉수대 마패 신호연 파발마	워드 프로세서 광통신 반도체 전화기 선박모형 헬기모형 자동차	올림픽스타디움모형 인공위성 마스콧트 및 엠블럼 픽토그램 전통스포츠인형연술	35mm 영화

배분으로서 정형공간으로 구성하였으며
이번 '86 밴쿠버 박람회 한국관에서는
빈번한 국제박람회 및 국내전시를
고려하여 기존 벽면 중심전시를
지양하고 규격화된 새로운 공간전시로
계획하였다.

모듈화 시스템을 도입하여 시공이
용이하고 작업시간 및 노동력 절감 및
규격화를 통한 제작원가를 절감되도록
하였으며, 포장, 운송 등 관리가
용이하고 재활용으로 인한 자재의
효율성을 기대하였다.

기본 모듈의 산정은 주요 건축자재
첫수를 고려하고 일반적 전시물의
첫수를 분석하여 600×600의 모듈로서
규격화하였다.

4-3 디스플레이 계획

디스플레이 계획은 상징성, 연출성,
관리성 세가지 방향으로 계획하였다.

● 전시의 목적

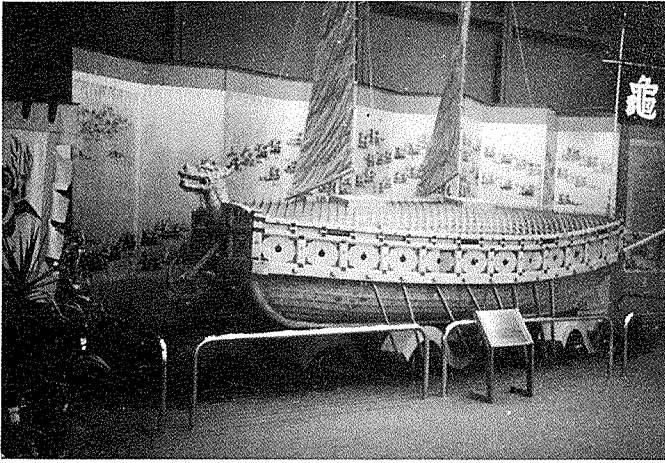
전시는 전시물의 종류, 성질, 성격에
따라 정보전달의 목적을 가지며, 전시
그 자체만으로도 시각적, 감각적으로
정보를 전달해 줄 수 있어야 하며
관람자로 하여금 이러한 목적을 가장
효과적으로 달성할 수 있도록 각각의
전시물에 합당한 최대의 전시방법을
결정하여야 할 것이다.

이러한 전시의 연출에 따라 전시목적의
여부가 결정될 것이다. 박람회처럼
전시가 주류를 이루는 전시장의 경우는
특히 경이의 차원에서 자연스럽게 상호
교류된 세계관과 자연관, 문화관을
인식할 수 있어야 한다. 처음부터
끝까지 일관된 지식의 나열은 관람객을
피곤하게 한다.

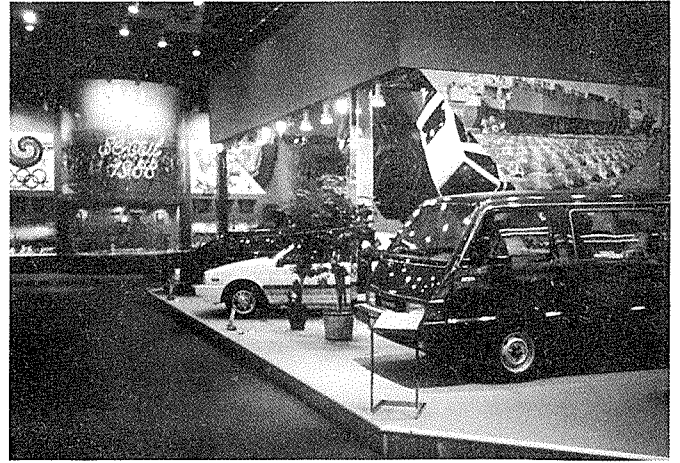
표현의 효과가 전달기술중에서 창조적인
방안을 창출해 내면서 자연과학의
신비적인 아름다움과 과학이 지닌
무한한 매력의 세계에 끌어들이 수 있는
연출이 필요하다.

● 전시공간의 기법

전시공간은 공간의 물리적인 요소들이
전시공간을 이루며 효과적인 전시를
위한 기본이 되므로 이들 각 요소들에
의해 전시공간의 규모가 결정되어



초대의 장 테마상징물(거북선)



번영의 장 자동차 코너(뒷쪽-올림픽의장)

이러한 전시공간의 규모는 전시내용물이 무엇인가에 의해 기초한다.

특히 중요한 것은 전시실내의 동선 계획으로 이는 관람자 및 관리자에게 밀접한 영향을 미친다.

전시의 기법은 전시의 대상과 목적에 따라 가장 효과적인 연출이 가능하도록 하여야 한다. 전시물에 조명을 비추는 방법은 가장 기본적인 기법이다. 최근의 경우에는 대상물에 조명을 비추는 것을 비롯하여 일러스트레이션, 모형, 영상, 음향 효과 등 다양한 기법이 사용되고 있다.

영상과 음향의 경우에는 각별한 연구가 필요하며 자칫 잘못 사용할 경우 전시 분위기를 산만하게 할 경우도 있으나, 입체적인 효과를 거둘 수 있으므로 사전에 완벽한 기획을 할 경우 다양한 전시효과를 기대할 수 있다.

● 전시계획

일반적으로 전시계획시 관련되는 전시 대상별에 따른 전시주체와 전시종목별에 따른 전시목적물, 전시방법에 따른 전시객체로 구분되는 것이 일반적이며, 전시계획 수립시 고려되어야 할 사항은 다음과 같다.

첫째, 인적요소(관람객의 눈)로써 일반 관람객과 연구자로 구분되며 눈의 생리와 보는 각도에 따라 각도가 달라지며 개인과 집단에 따라 전시 규모에 대·소의 차가 생기며, 성인과 아동에 따라 전시물의 높낮이가 달라지므로 높·낮이를 조절할 수 있는 설치가 필요하게 된다.

둘째, 전시물의 특성으로서 도표, 사진과 같은 평면적인 것과 생물, 동물 등 동적인 것, 광물, 직물, 동물 등 자연적인 것, 실험, 동력장치 등 움직이는 것, 가공품이나 모형같은 인공적인 것, 물체의 크기, 물체의 무게 등을 고려하여야 한다.

셋째, 관람객이 전시물을 보게 하는 방법으로 전시물을 고정하고 관람객이 움직이는 방법, 전시물을 움직이고 관람객이 멈추어서 보는 방법, 관람객이 멈추어서 전시물을 수평으로 보게 하는 방법, 관람객이 멈추고 전시물을 위에서 보게하는 방법, 관람객이 전시물 주위를 돌면서 보는 방법, 관람객이 전시물을 움직이면서 보는 방법, 전시물을 직접 보든지 유리를 통해서 보는 방법, 전시물을 도구로 사용해서 보는 방법,

관람객이 관리인이 실험하는 것을 보는 방법 등 많은 방법이 있으며 그 전시 내용에 따라 전시방법이 결정된다.

네째, 전시공간의 특징으로 실내공간과 실외공간, 일반용 전시공간과 연구원용 전시공간, 개인용 전시공간과 집단용 전시공간 등으로 성격지어지므로 신중히 고려하여야 한다.

그러므로 전시의 방법은 먼저 관람객과 전시물의 관계를 고려하여 관람객을 유도할 수 있는 전시의 방법, 즉 전시 공간연출방법의 모색이다. 전시공간을 계획하는데 있어 전시물 뿐만 아니라 그 전시물을 보이는 방식이나 그에 의한 관람객의 움직임 등을 표시하지 않으면 안된다. 따라서 전시계획에 있어서 대상이나 목적 등에 의해서 여러가지 방법이 생기게 된다.

한국관 세부연출계획시 정적인 한국적 아이덴티티에서 부터 동적인 그로발 아이덴티티(Global Identity)에 이어 영상 및 민속공연의 한국적 이미지를 연결시킴으로써 리드미컬한 조화에 역점을 두었다.

● 이번 벵쿠버 세계박람회는 앞서 언급되었듯이 참가국들의 문화교류 및 국력과의 장소로서 뿐만 아니라 인류의 교통과 통신의 발달사를 한눈에 볼 수 있는 기회 또한 마련해 주었다. 국내에서도 세계박람회와는 차이가 있지만 '68년 제 1회 한국무역박람회 시초로 82년도부터 2년마다 개최되는 SITRA(서울국제무역박람회) 등으로 인해 박람회, 전시회에 대한 국민적 인식이 높아졌고 따라서 대규모 국제박람회 개최의 필요성이 점차로 증대되고 있으며, 그에 대비한 우리의 실력증진에 노력을 기울여야 할 것이다.

