

高速道路上에서의 타이어 點檢

〔'87年度 上半期〕

協會 宋 永 琦

點檢日時 및 場所

1次 : '87. 4. 15~16(26회)	京釜高速公路	경산 休憩所
2次 : '87. 6. 12~13(27회)	京釜高速公路	망향 休憩所

타이어 點檢 結果

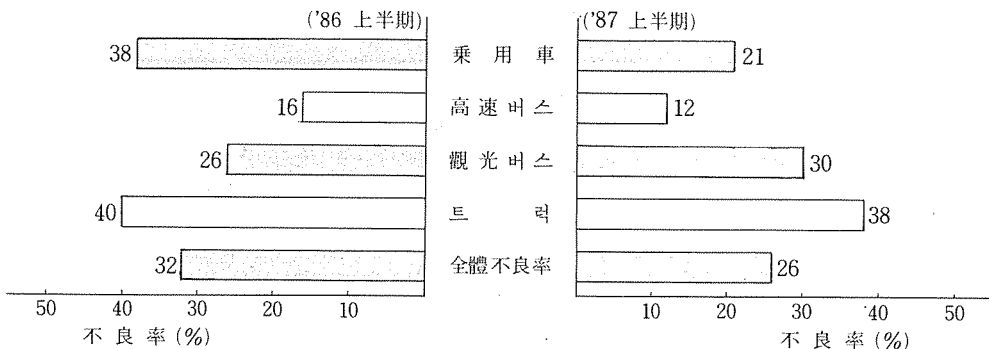
當協會에서는 올上半期에도 2次에 걸쳐 業界와 合同으로 타이어 點檢 및 無料 서비스를

實施하였는데 그 結果는 다음과 같다.

(1) 今般 點檢時에는 乘用車 450臺, 버스 253臺 (高速 145臺, 觀光 108臺), 트럭 347臺, 總 1,050臺의 타이어를 點檢하였는데, 이 중 타이어

〈表 1〉 車種別 타이어 整備不良率 (單位: 臺)

		乘用車	버 스		트럭	計
			高速	觀光		
타이어 點檢 車輛臺數(A)	'86(上)	247	202	89	341	879
	'87(上)	450	145	108	347	1,050
타이어 整備不良 車輛臺數(B)	'86(上)	94	32	23	135	284
	'87(上)	95	17	32	131	275
타이어 整備 不良率(B/A,%)	'86(上)	38	16	26	40	32
	'87(上)	21	12	30	38	26



〔車種別 타이어 整備不良率 比較〕

어 整備不良車輛이 275臺로서 不良率이 26% ('86年上半期 32%)로 나타났다(表 1 참조).

30%, 乘用車가 21%(주로 空氣壓不適), 高速 버스가 12%로 나타났다(表 1 참조).

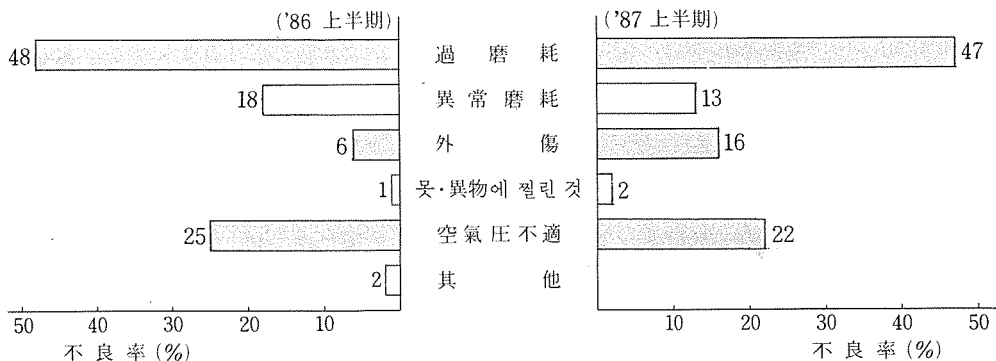
(2) 車種別로 타이어 整備不良率을 보면 트럭이 38%로 가장 높았으며, 다음은 觀光 버스로

(3) 타이어 整備不良件數로 본 타이어 整備不良項目은 過磨耗가 47%로 가장 많았으며, 다음

(表 2) 타이어 整備不良 內譯 및 件數 (87年 上半期)

	乘 用 車		버 스				트 럭		計		
	件數	구성비 (%)	高 速		觀 光		件數	구성비 (%)	件數	구성비 (%)	
			件數	구성비 (%)	件數	구성비 (%)					
過 磨 耗 <small>乘用車: 1.6mm 이하 輕트럭: 2.4mm 이하 버스·트럭: 3.2mm 이하</small>	'86(上)	11	10	32	73	22	82	99	62	164	48
	'87(上)	11	12	17	71	29	81	80	59	137	47
異 常 磨 耗	'86(上)	11	10	10	23	2	7	37	23	60	18
	'87(上)	9	10	6	25	3	8	21	15	39	13
外 傷 (코드層까지 도달한 것)	'86(上)	4	4	2	4	2	7	11	7	19	6
	'87(上)	7	7	1	4	4	11	34	25	46	16
못·異物에 찢린 것 (코드層까지 도달한 것)	'86(上)					1	4	2	1	3	1
	'87(上)	4	4					1	1	5	2
空氣壓 不 足	'86(上)	59	55					5	3	64	19
	'87(上)	52	56							52	18
不 適 過 多	'86(上)	22	21							22	6
	'87(上)	10	11							10	4
其 他 (핑크, separation)	'86(上)							7	4	7	2
	'87(上)										
計	'86(上)	107	100	44	100	27	100	161	100	339	100
	'87(上)	93	100	24	100	36	100	136	100	289	100

註: 1臺의 車輛에서 複數의 타이어 整備不良項目이 있기 때문에 타이어 整備不良 車輛臺數와 不良件數는 一致하지 않음.

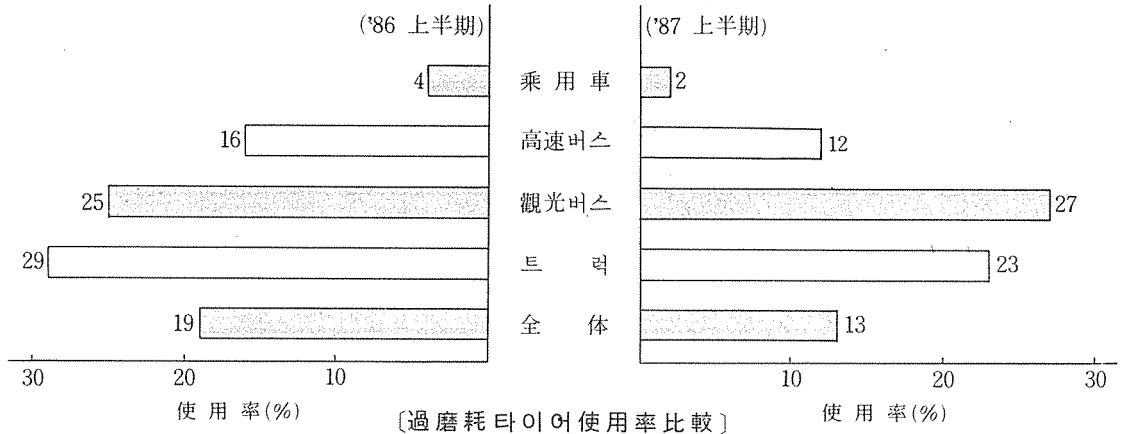


過磨耗 타이어 使用現況

(表 3)

(單位:臺)

		乘用車	버 스		트 리 크	計
			高 速	觀 光		
타 이 어 點 檢 臺 數 (A)	'86(上)	247	202	89	341	879
	'87(上)	450	145	108	347	1,050
過磨耗 타이어 使用臺數(B)	'86(上)	11	32	22	99	164
	'87(上)	11	17	29	80	137
過磨耗 타이어 使用率(B/A,%)	'86(上)	4	16	25	29	19
	'87(上)	2	12	27	23	13



은 空氣壓不適으로 22%(不足 18%, 過多 4%), 外傷 16%, 異常磨耗 13%, 못. 異物에 찢린 것 2% 등으로 나타났다(表 2 참조).

(4) 車種別로 過磨耗된 타이어 使用率을 보면 觀光 버스가 27%로 가장 많았으며, 다음은 트럭으로 23%, 高速 버스가 12%, 乘用車 2%로써 全体 過磨耗 타이어 使用率은 13%로 나타났다(表 3 참조).

타이어 無料 서비스 內譯

타이어 無料 서비스는 乘用車 69臺, 트럭 5臺, 總 74臺를 實施하였는데, 이 중 서비스 項目으로는 空氣壓調整이 45臺(주로 乘用車), 휠 밸런스 調整이 28臺, 펑크 交換이 1臺였다(表 4 참조).

無料 서비스 內譯

(表 4)

(單位:臺)

		乘用車	버 스	트 리 크	計
	'87(上)	45	—	—	45
휠 밸런스 調 整	'86(上)	6	1	3	10
	'87(上)	24	—	4	28
位置 交換	'86(上)	5	—	—	5
	'87(上)	—	—	—	—
펑크 交換	'86(上)	2	—	—	2
	'87(上)	—	—	1	1
計	'86(上)	72	2	3	77
	'87(上)	69	—	5	74

點檢結果 綜合意見

(1) 高速道路를 運行하고 있는 車輛 中에는 過磨耗된 타이어를 그대로 使用하고 있는 車輛이 많아 타이어로 因한 交通事故의 危險性이 높았다.

'87年 上半期 中 2次에 걸친 點檢結果의 資料를 보면 高速道路 運行車輛의 約 13% 가량이 過磨耗된 타이어를 使用하고 있는 것으로 나타났다.

(2) 觀光 버스의 경우 108臺를 點檢하였는데 이 중 54臺가 再生 타이어를 使用(使用率 50%) 하고 있었으며, 過磨耗와 外傷이 심한 再生 타이어를 그대로 使用한 車輛도 있었다.

(3) 美軍用 트레일러에 再生 타이어를 使用하고 있었으나 Tread Separation 이 發生하여 본

點檢班이 스페어 타이어로 交替해 주었다.

(4) 펑크가 났는데도 스페어 타이어로 交替할 수 있는 工具도 準備하고 있지 않아 本點檢班이 交替해 주었다.

(5) 스페어 타이어로서 役割을 할 수 없는 過磨耗된 타이어나, 펑크난 스페어 타이어를 그대로 가지고 다니는 車輛도 있었다.

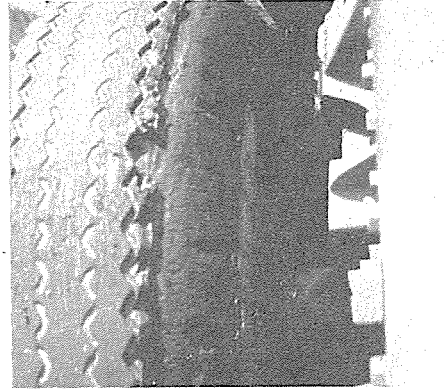
(6) 트레일러는 90% 以上이 後輪에 過磨耗된 타이어를 使用하고 있었다.

(7) 부득이 Radial 타이어와 Bias 타이어를 混用할 경우에는 驅動軸에는 Radial 타이어, 操向軸에는 Bias 타이어를 使用해야 하나, 4個 全部 規格 및 種類가 서로 다른 타이어를 使用하고 있는 車輛도 있었다.

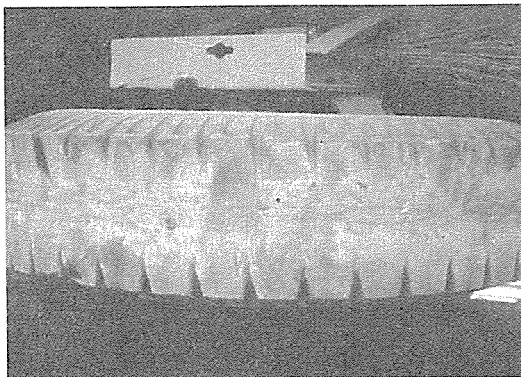
(8) 點檢을 받는 運轉者의 호응도 좋았지만 運轉者 自身이 자진해서 點檢을 받으려고 하였다.



〈사진 ①〉 過磨耗가 심한 트레일러 타이어



〈사진 ②〉 트레드 세퍼레이션이 發生한 再生타이어



〈사진 ③〉 스페어타이어 役割을 할 수 없는 펑크난 타이어



〈사진 ④〉 休憩所에서 펑크난 봉고 (타이어 交換用 工具도 準備되어 있지 않음)