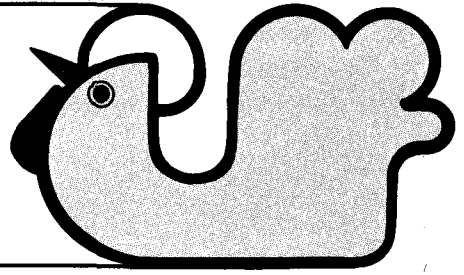


소식

# 대한양계협회

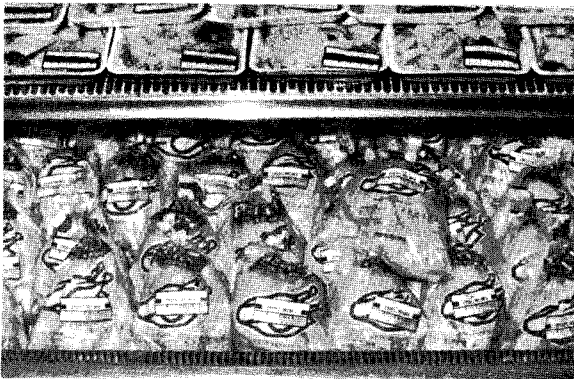


## 축산시책에 대한 건의서 회신

### - 닭고기 등 축산가공품 수입에 따른 대책 건의 -

본회는 7월1일부터 닭고기통조림 등 일부 축산물가공식품의 수입개방에 따라 양계농가의 피해를 줄이고 국제경쟁력을 높이기 위해 농림수산부에 국제경쟁력 저해요인 해결에 대한 건의서를 지난 7월 제출한 바 이 건의서에 대해 농림수산부에서는 다음과 같은 회신내용을 밝혀왔다.

사료용 곡물과 관세는 국내부존사료자원의 생산이용



확대와 정부의 재정형편 등을 고려해야 하므로 완전면세는 어려운 실정이며, 국제경쟁력을 제고하기 위하여 관계부처와 계속 협의추진해 나갈 계획으로 있다.

그리고 수입곡물에 대한 해외 의존도가 날로 심화되어 외화부담의 가중과 축산물 과잉생산 등의 악순환이 되풀이 될 것을 우려, 사료곡물쿼터제 철폐는 곤란한 입장임을 전해왔으며, 또한 양축가의 부담경감을 위한 배합사료 부가가치세 폐지에 대하여는 관계부처와 계속 협의해 나가면서 개선노력하며, 한편 계사시설 근대화 지원은 정부 재정형편상 지원이 어려운 바 양축농가에서 자율적으로 추진하는 것이 바람직하다고 하였으며, 그리고 양계산물의 유통개선을 위해서는 87년도에 계란의 등급포장센터(G.P센터)2개소를 설치할 계획으로 있고, 기타 유통개선을 위하여 점차적으로 확대 실시 되도록 노력해 나갈 계획인 바 양축농가에서도 정부의 시책방향을 이해하고 적극 협조해주시기 바란다는 회신내용이 있었다.

## 여성월간지에 계란광고 및 기사게재

-가정조선 8월호-

본회는 소비홍보사업의 일환으로 여성월간지에 계란광고 및 우수성 기사를 게재하였다.

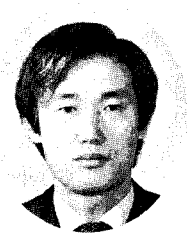
지난 6~7월 "여원" 월간지에 계란광고 및 우수성 기사(홍문화박사원고)를 게재했으며, 가정조선 8월호에 계

란광고와 함께 김성전 한의학박사(자오한의원)가 집필한 계란의 우수성에 대한 기사를 함께 게재하였다. 9월에도 가정조선에 게재할 예정이다.



## 홍보협찬금 1억7백여만원 모금

- 금년목표의 71% 돌파 -



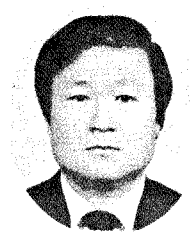
△ 신흥종 사장



△ 심준식 회장



△ 이경원 대표



△ 이학복 회장

‘87양계산물 소비촉진 홍보사업 협찬금이 7월31일 (금)현재 현물 및 협찬자 집행을 포함해서 107,199,600 원이 접수되었다.

전 양계인과 관련업체·단체의 적극적인 협조로 협찬금은 계속 접수중에 있다. 한국계우회에서는 홍보비로 210만원을 협찬했는데 이학복(송일농장)사장이 1백만원, 한희(풍한농장)사장 50만원, 노광순(운암농장)사장 30만원, 이종선(대봉농장)사장 20만원, 김풍리(이길

농장)사장이 10만원을 협찬한 금액이다. 올해 목표는 1억5천만원으로 7월까지 71%를 돌파했으며 7월중 5십만원 이상 협찬자는 다음과 같다.

- 고창양계(대표 신흥종):3,000,000원
- 한국계우회(회장 이학복):2,100,000원
- 미국대두협회(대표 이경원):2,000,000원
- 천호계우회(회장 심준식):1,000,000원
- 종우회(대표 이순오):500,000원

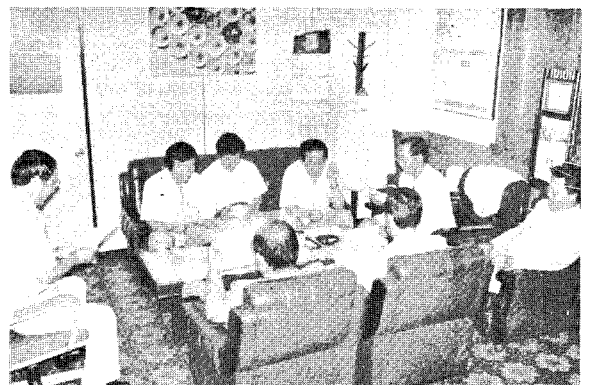
### 소비홍보 아이디어 현상모집 심사

- 1987. 7. 8(수) 18:00 -

본회는 소비홍보사업의 일환으로 닭고기·계란의 영양적 우수성과 올바른 지식을 일반 소비자들에게 널리 알릴 수 있는 새로운 소비홍보방법(아이디어)을 5월1일부터 5월30일까지 현상공모한 바 접수된 작품을 대상으로 각계 전문가를 모시고 심사위원회를 개최하였다.

1987.7.8(수) 오후6시 심사위원회의 결과 입상자는 다음과 같다.

- 박동욱: 경남 삼천포시 늑도동 초양분교
- 엄왕용: 양주군 백석면 오산리산10 백석농장
- 양창범: 제주시 오동동 1696
- 서경미: 강동구 잠실동 주공APT 416-105
- 이정우: 도봉구 우이동 180-9. 19/6



▲ 소비홍보 아이디어 현상모집 심사위원회

이날의 아이디어 심사위원회는 오봉국(홍보협의회장·서울농대), 정태원(본회회장), 이계조(천호그룹), 차두홍(한일그룹), 강희구(서울·경기양계협동조합), 차상진(본회부회장), 장민기(본회부회장), 한순(본회부회장), 김정규(애드보아대표) 등으로 구성되었다.

## 수재의연금 모금중

- 집중호우로 1백 10여만수 닭피해 -

본회는 7월 집중호우로 피해를 본 수재민을 돕고자 임·직원을 중심으로 수재의연금을 모금하고 있으며 각 지역별로는 지역여건에 맞게 도지부·분회별로 수재의 연금을 접수하고 있다.

7월 25일 현재 본회 모금액은 1백 35만원이다. 본회 모금액은 물론 각도지부·분회는 지역여건에 맞게 피해양계농가를 우선지원키로 하고 나머지는 지역 매스컴에 기탁할 예정이다.

한편 7월말 현재 양계농가는 전국적으로 닭1백10여만수, 계사파손 800여동, 사료유실 등의 피해가 발생했으며 본회 전무, 사무국장, 편집국장은 7월말~8월 초에 걸쳐 피해상황을 파악하기위해 경기도일원, 경북 지역, 충청도지역을 돌아보았다. 본지는 각도지부 현황을 모아 다음호에 대책과 함께 보도할 예정이다.

7월25일(토) 현재 본회에 접수된 의연금은 다음과 같으며 오는 8월17일(월) 까지 계속 모금할 예정이다.

정 태 원 회장	500,000 원
차 상 진 부회장	300,000 원
한 순 부회장	200,000 원
장 민 기 부회장	100,000 원
이 형 성 사장(기릉농원)	100,000 원
본 회 직 원	150,000 원 (계) 1,350,000 원

## 도계 및 닭고기유통단계 좌담회 개최

- 불합리한 세제개선을 위해 -

본회는 지난 7월13일 여의도 세동공인회계법인 사무실에서 도계 및 닭고기 유통단계의 불합리한 세제개선을 위한 좌담회를 개최하였다.

이날 좌담회는 현재 도계 및 닭고기 유통단계에서 정당하게 합법적으로 사업하는 사람은 불이익을 받고, 부당하게(불법적으로)장사하는 사람은 유리한 현실 개선방안에 대하여 세법전문가(공인회계사)와 관련업계 대표자 및 관계단체 책임자 등이 모여 도계 및 닭고기 유통현황과 문제점 대책방안에 대하여 진지한 토론이 있었다.

또한 회원들이 필요하다면 이 문제를 전문가로 하여금 조사연구하여 개선방안을 관계요로에 건의키로 하였다.

이날 참석자는 다음과 같다.

· 세동공인회계법인 대표:	김인내
회계사:	양원석
	: 백일량
천호그룹회장	: 이계조
대한가금처리협회장	: 류종래
대한양계협회 전무	: 황인옥
대한부로이라 전무	: 김창운
대한가금처리협회 전무	: 맹병식

## 제 2 차 소비홍보 추진협의회 개최

- 1987. 7. 8(수) 19:00 -

본회는 1987. 7.8(수) 오후7시 본회회의실에서 소비홍보 협의위원들을 모신 가운데 제2차 소비홍보사업 추진협의회를 개최하였다.

회의 내용으로는 '87상반기 소비홍보사업 실적보고 및 하반기 계획을 검토하였다. 협의위원의 안건 중에는 △70세 이상을 대상으로 장수비결에 대한 설문조사를 실시해 계란의 우수성을 널리 알릴 수 있는 방안을 마련하며 △계산물과 영양에 대한 심포지움을 개최하자는 의견이 나왔다.

이날 협의위원회 참석자는 다음과 같다.

- 정태원: 본회 회장
- 오봉국: 본회 홍보협의회장
- 강희구: 서울·경기양계협동조합
- 장민기: 버들농원
- 엄익채: 농수축산신보
- 박영인: 미국사료곡물협회
- 차두홍: 한일농원
- 윤봉중: 축산시보
- 오세정: 건대축산대학
- 손종현: 부산경남지부
- 류종래: 류성농원
- 김종곤: 현대양계사
- 조세영: 미국대우협회
- 김세현: 한국사료협회

- 이계조: 천호그룹
- 차상진: 봉명부화장

### 각도지부 '87상반기 소비홍보사업 실적

- 자체실정에 맞는 홍보사업 추진 -

본회 각도지부에서는 자체실정에 맞는 소비홍보사업을 실시하고 있는데 경북지부에서는 계란홍보용 봉투 35만매를 제작해 배부중에 있으며 닭고기책자 및 계란전단을 배부하고 있다.

또한 전남지부에서는 YWCA여성주부교실에서 영양홍보를 하는 한편 마스크를 활용하기도 하고 수퍼에 홍보인쇄물을 배부했으며 본회와 함께 계산물 요리강습회를 개최하였다.

전북지부는 여학교 조리실습 지원을 실시 했으며 본회와 함께 계산물 요리강습회를 개최하였고 부산·경남지부는 홍보용 계란봉투 100만장을 제작해 계란상인들에게 공급하고 있으며 지난 6월 본회와 함께 계산물 요리강습회를 개최한 바 있다.

### 7월육계분과위원회 개최

- 내달 선진지시찰 예정 -

지난 7월30일(목) 본회 회의실에서 7월 육계분과위원회(위원장 장민기)가 개최되었다.

지역별 정보교환에서 육계가격은 서울 경기지역이 1.1kg이하 1.100원, 1.3kg이하 1050원, 1.4kg 이하 980원, 1.8kg이상 850원, 2kg이상 800원이었고 지



방은 kg당 천안 800원, 서산 770원, 경남북 880~900원, 전남북 900~1,000원이었다.

장마로 인해 소비가 줄은반면 하이로 올리는 계군이 많아 대담의 물량이 체화된 상태에서 가격이 좋지않고 회복될 전망이 없다.

병아리 가격은 비수기를 맞아 250-310원대를 형성하고 있으나 계절적인 소비감소와 사료값 인상 소식으로 인하여 입추가 크게 줄어 일부에서는 덤핑으로 판매되고 있는 실정으로 200원짜리도 나타나고 있다.

8월 육계분과회의는 본회에서 월례분과회의를 마치고 선진지견학을 실시할 예정인바 많은 참석바라며 일정은 추후 결정키로 했다.

10월중 동남아지역 육계산업 선진지시찰을 위해 시찰단을 모집키로 하고 많은 육계업자가 동참하도록 다 같이 홍보키로 했다. 상세한 내용은 8월호 월간양계에 게재키로 했다.

### 본회 의정부지구 육계분회 설립총회 개최

지난 7월 15일 의정부분회 사무실에서 회원전원과 유관단체 인사 60여명이 참석한 가운데 분회 설립 총회를 개최하고 분회가입을 완료했다.

회원 21명으로 발족한 분회는 육계산업의 건전한 발전을 위한 기술습득과 유통개선을 통해 지역육계 업자들의 권익보호와 상호친목을 목적으로 의정부지역의 전양계인을 흡수하여 명실상부한 우수분회로 발전시킬 것을 다짐했다.

- 분회장: 박명완(계풍농장사장)
- 주소: 의정부시 의정부 1동 190-2
- 전화번호(0351) 43-4248

### 축사표준설계도 변경 건의

- 축산농가의 부담덜기 위해 -

본회는 최근 축산기술이 고도로 발달되어 사육관리 방법의 개선을 위한 축사 구조의 변경이 불가피함에 따라 축산농가의 부담을 덜어주고 국제 경쟁력을 높이기 위해 대한양돈협회, 한국낙농육우협회 연명으로 농림수산부장관에게 축사표준설계도 변경에 대한 건의서

를 제출했다.

건의문 내용은 다음과 같다.

1. 축산진흥시책 추진에 진력하시는 귀부(귀회)의 노고에 대하여 진심으로 감사를 드립니다.

2. 1980년도에 축산농가의 부담을 덜어주기 위하여 농림수산부와 축산진흥회가 공동제작 보급한 축사표준설계도(건설부 공고 제39호 80.4.8)가 다음과 같은 사유로 활용치 못하고 있는 실정이므로 표준설계도를 현실에 부합되도록 변경하여 주실것을 축산 생산자 단체 연명으로 건의하오니 선처하여 주시기 바랍니다.

가. 축산기술이 고도로 발달됨에 따라 사육관리 방법의 개선을 위한 축산구조의 변경이 불가피함.

나. 국제경쟁력 향상을 위한 시설개선(기계화시설 등)이 시급함

다. 단위당 소득을 높이기 위하여 규모(축사 평수)의 확장이 불가피함.

예시: 양계 2000수 기준축사를 5000~10,000수 규모로

양돈(번식 24두 기준축사를 50두  
비육 160두 기준축사를 500두) 규모로

라. 기존의 표준설계도는 축종별로 성숙단위의 표준설계만 되어 있을 뿐 축종별로 용도별 사육단계별 축사(육성사·육추사, 모돈사, 비육돈사, 채란계사, 육계사등)에 대한 설계가 되어있지 않음

3. 축산표준설계도 작성시는 축산생산자 단체와 사전협의하에 작성토록하여 주시면 합리적인 시안을 제시하고 협조 하겠읍니다.

### 동남아 육계산업시찰단 모집

- 10월초 출국예정, 육계분과위원회 -

본회는 육계회원을 중심으로한 브로일러 동남아시아

시찰단을 구성 오는 10월초 태국, 대만 등지의 육계관련업체를 시찰할 예정인 바 회원의 적극적인 참여를 바란다.

식육중 60% 이상을 닭고기로 소비하는 태국의 계열화생산, 대만의 브로일러생산 및 계분처리시설 등을 시찰하고 현지 양계관련단체를 방문해 상호공동관심사를 논할 예정이며 여로에 싱가포르, 홍콩 등을 경유할 예정이다.

본회 육계분과위원을 중심으로 본회 육계관련회원, 육계생산자들로 팀을 구성하며 참가 희망자는 8월 20일(목)까지 본회 지도조사부로 신청하면 된다.

자세한 사항은 본회 지도조사부(전화 752-3571~2)로 문의하면 된다.

### 동남아 육계산업 시찰단

- 일 정 : 9박10일(10월 9일 출국예정)
- 시 찰 지 : 태국, 대만, 싱가포르, 홍콩 등 4개국 8개도시
- 소요경비 : 1,280,000 원(숙박비, 여비, 공과금 일체)
- 여행대상 : 본회 회원 및 육계농장 종사자로 해외여행에 결격 사유가 없는자
- 참가신청 : 87년 8월20일한 본회지도조사부
- 기타사항 : 시찰단 참가를 원하는 회원은 본회 담당자에게 참가 신청서를 교부받아 여권수속경비와 함께 필요서류를 제출하면 됨

가족건강 계란으로 국민건강 닭고기로  
하나씩만 먹어도 4 천만의 건강보장