

## 原乳 需給과 對策

주식회사 빙그레

김 권 철

### I. 우리나라의 酪農史

酪農이란 말이 옛부터 있어온 親近感을 느끼는 말은 아니지만 「삼국유사」에 牛乳를 補身用으로 利用한 記錄이 있고, 「日本酪農史」에 高句麗사람 「福常」이 日本에서 牛乳 먹는 것을 指導했다는 記錄도 있으며, 「고려사열전」에 明宗(1171~1197) 때 李純佑가 「젓을 짜서 藥으로 쓰는 것은 암소와 송아지를 동시에 상하게 하는 것이니 農耕牛 保護相 이를 금하자」고 상소한 기록도 있으며, 洪萬進의 「山林經濟」에 우유죽 제조법이 記錄되어 있는 점 등으로 보아 우리나라도 옛날부터 一部 特殊層에서 牛乳를 利用해 왔음을 알 수 있다.

1920년 Holstein 20頭가 收入된 것이 젓소 飼育의 시작이었고 日帝 時代에는 日本人들의 利用 目的으로 계속 飼育되어 解放되던 해의 젓소는 2661頭였으나 6.25戰辭로 없어져 1954년에는 289頭로 減少되었다.

### II. 酪農의 發展

6.25는 우리에게 엄청난 시련과 함께 많은 變化를 招來했는데 食生活 變化도 그중 하나이다.

美國은 戰後의 貧困한 韓國人에 대한 지원으로 많은 無償援助를 해주었는데 粉乳, 버터, 치즈도 포함되어 많은 乳製品을 맛보는 機會를 提供했다.

5.16軍事革命으로 美國과의 관계가 다소 不

便해지고, 歲月따라 無償援助는 점차 借穀으로 轉換되자 自救上 經濟自立이 不可避하다는 判斷下에 1962년을 基點으로 經濟開發 5個年計劃이 施行되었다.

經濟가 發展하면 食生活의 高級化는 必須的이며, 이에 對備하여 畜産을 진흥시키되 酪農은 農家所得, 乳製品 輸入代替, 國土의 效率的 利用, 유휴 노동력을 乳加工業에 吸收할 수 있다는 多目的 産業으로 重要視하게 되었다.

다른 産業도 그렇겠지만 酪農은 政策의 一價性이 제일 중요한 바 여러차례의 어려움을 슬기롭게 넘겨 五次五個年計劃이 끝난 1986년에는 Table 1과 같이 飼育頭數 44萬頭, 集乳量 115만톤, 국민 1인당 牛乳消費量 28kg의 놀라운 發展을 이루었는데 이는 世界의 酪農史上 그 유례가 없는 發展이다.

一次 五個年 計劃期間에는 完全 輸入代替를 위해 輸入禁止하다가 이해가 相反된 業體와의 마찰로 有能한 관계 公務員들이 犠牲되는 쓰라림을 겪어 1966년 現行의 Negative System에 의한 貿易計劃으로 體制整備時 粉乳輸入을 完全히 금하였는데 '79년 및 '82~'84에는 너무나 不足되는 供給量 때문에 制限된 量의 粉乳輸入이 不可避했다. 가장 어려웠던 狀況중의 하나는 '79년에 있었던 政府부처간의 「比較優位」論 爭이었다.

三次 五個年 計劃期間까지 牛乳의 量의 增加에 主안을 두다보니 大都市 近郊酪農인테다가 原乳確保를 爲한 乳業體間的 集乳싸움이 과열상태를 보여 '66년 11월 20일을 期한 納乳先凍

結措置를 取하는 事態가 일어났다.

粗飼料爲主의 酪農을 위해 都市 近郊酪農의 地方擴散, 制限된 政府財源을 탈피하면서 酪農이 發展하는 土合을 마련하기 위하여 「새마을

酪農團地計劃」이 수립·試行되면서 Table 2 와 같이 서울·경기지역의 乳牛分布도가 64 %에서 54 %로 줄고 地方으로 擴散되면서 飼育頭數가 急增하여 政策目標도 達成되었다.

Table 1. 牛乳輸入 및 生産·消費

년 도	輸 入	年 末	集 乳 量	1인당 消費量
	천두	천두	천톤	kg
'62~'66	2.4	8.5	12.7	0.5
'67~'71	8.0	30.0	62.1	1.9
'72~'76	15.4	89.7	197.3	5.4
'77~'81	54.7	194.2	513.9	14.4
'82~'86	32.6	437.3	1,154.5	28.0

※ 총수입 : 113.1천두

Table 2. 乳牛의 地域的 分布

地 域	'77 頭數 (%)	'86 頭數 (%)
서울·京畿	69.5 천두 (63.6)	234.5 (53.7)
江 原	2.3 (2.1)	15.9 (3.6)
忠南·北	14.8 (13.6)	71.9 (16.4)
全南·北	6.7 (6.1)	43.3 (9.9)
慶南·北	15.6 (14.3)	70.1 (16.0)
濟 州	0.4 (0.3)	1.6 (0.4)
計	109.2 (100)	437.3 (100)

### III. 牛乳 需給

需給不均衡은 每年 또는 季節의으로 있어 왔다. 主로 不足으로 인한 事態였으나 粉乳輸入 禁止時의 어려움을 상기할 때 “輸入은 酪農의 끝장이다”라는 고정관념으로 輸入을 抑制하다 보니 乳業體간의 集乳競争만 激甚해졌다. 不足된 牛乳를 억지로 누르는데 限界를 느껴 '79년부터 制限된 量이나마 輸入하여 需要에 充當하고 輸入差益은 畜産振興基金으로 吸收하였는데 粉

乳는 世界的으로 값도 싸기 때문에 손쉬운 方法이었다.

問題는 供給過剩이다. 첫번째 事態는 1972年 2월에 始作되었는데 加工施設에 餘有가 없어 市乳로 消費되지 않으면 汗강에 쏟아버리는 道리밖에 없었다. 政府가 앞장서 광화문 네거리에 “牛乳無料試飲場”을 설치하여 버리는 대신 希望하는 사람이 無料로 먹게했고 牛乳의 價値에 대한 代價적인 弘報를 벌인 결과 2~3개월 후에는 需要가 暴發의으로 增加되어 牛乳不足 때문에

困辱을 겪기도 했다.

두번째는 1980년에 일어났다. '79년부터 시작된 不景氣로 '80년말에는 4만톤이 넘는 牛乳滯化로 業界의 자금부족등 심각한 事態가 벌

어저 政府는 食中毒事件으로 中斷된 學校牛乳給食再開와 消費弘報 및 低能力牛淘汰에 의한 減産을 誘導함으로써 때마침 回復되는 경기와 함께 牛乳가 不足되는 狀態까지 反轉되었다.

Table 3. 年度別 牛乳需給

年 度	集 乳 量	消 費 量	差
1962	1.5	2.6	△ 1.1
1967	17.3	18.7	△ 1.4
1972	77.1	79.8	△ 2.7
1977	260.6	254.2	+ 6.4
1978	320.8	325.8	△ 5.0
1979	280.7	374.4	+ 6.3
1980	452.3	411.8	+ 40.5
1981	512.9	557.7	△ 44.8
1982	576.2	592.7	△ 16.5
1983	712.2	728.6	△ 16.4
1984	840.5	833.5	+ 7.0
1985	1,005.8	959.7	+ 46.1
1986	1,154.5	1,164.4	△ 9.9
1987 (계획)	1,306.0	1,306.0	△ -

세번째는 1984년부터 시작되어 現在까지 持續되고 있다. 牛값의 暴騰과 牛乳需要의 增加로 粉乳가 輸入되는 事態를 나타내자 牛乳 飼育熱이 高潮되면서 生産이 크게 늘어났으나 '84年 下半年부터 消費가 鈍化되면서 牛乳過剩으로 인한 深刻한 問題가 始作되었다(Table 4 및 Table 5 참조).

'85年 9월엔 月 集乳量이 10萬톤을 상회하였고 年間 100萬톤을 上廻하는 등 需給量이 大形化되면서 在庫量도 1萬톤(粉乳)을 넘어 在庫金融이 400억원을 넘었다. 對策으로는 過去와 마찬가지로 供給減少를 위한 低能力牛淘汰, 송아지 牛乳먹이기, 乳糖과 casein 輸入抑制 등이 施行되고 消費促進策으로 牛乳包裝單位改善(180→200 ml), 아이스크림에 대한 特別消費稅免除, 粉乳 2,000톤 輸出, 共同弘報 등으로 많은 效果를 보아 '86년에는 需給이 상당히 良好한 常態로 轉換되었다. 市乳包裝을 200 ml로 바꾼 것은 尺貫法에서 미터法으로 바꿨다는 形式的인 면보다 같은 한계를 마셔도 11%를 增加消費하

여 包裝紙 輸入用 外貨節減의 實效를 거두었다.

이 方法은 많은 어려운 討論을 거쳐 '85年 8월부터 완전히 定着되었는데, Table 5의 '85年 下半年부터 '86年 上半年까지의 消費增加率 急増常態가 잘 나타내고 있다.

#### IV. 發展과 對策

'87年의 需給은 갑작스런 增産과 消費萎縮으로 '86년초의 어려움에 比等한 어려운 狀況이 되었다. Table 4와 같이 '86年 9월은 前年同月보다 回復勢가 剛度を 더하다가 '87年 2월에 24%의 最高增産率이 됨으로써 在庫量도 11萬톤, 原乳값으로 400억원이나 된다.

酪農 25年!

이제 本格的인 生産의 터전은 마련되었으나, 消費·流通에 관한 事項은 어떤지 向後的 展望과 對策은 여하한지를 살펴보기 위하여 먼저 '91年까지의 需給을 推定한 바 Table 6과 같다.

Table 6에 의하면 自然趨勢나 서울牛乳組合

Table 4. 月別牛乳・生産・消費・在庫量

(單位: 千噸)

월	1983			1984			1985			1986			1987		
	生産	消費	在庫	生産	消費	在庫	生産	消費	在庫	生産	消費	在庫	生産	消費	在庫
1	56.6	51.4	19.9	65.2	61.7	12.0	77.9	64.7	52.6	90.3	71.9	86.1	108.9	82.4	84.2
2	53.8	47.3	26.4	64.0	58.9	17.2	75.3	62.9	65.0	88.0	70.6	103.4	103.8	79.6	108.2
3	53.1	59.4	25.1	69.3	73.0	23.9	82.4	73.9	73.5	94.2	92.2	105.4			
4	59.4	65.1	19.4	70.0	74.2	19.7	83.5	84.3	74.7	95.4	104.6	96.2			
5	61.3	66.2	15.1	73.4	77.9	24.2	87.7	88.7	73.6	100.2	110.3	86.1			
6	59.5	60.8	13.9	70.9	73.3	25.1	85.7	85.5	73.8	98.4	108.7	75.8			
7	61.3	61.5	18.2	72.1	70.8	26.3	86.6	84.0	76.5	97.8	110.9	62.6			
8	60.5	62.6	16.0	71.2	68.3	29.2	87.6	84.5	79.6	98.1	101.8	58.9			
9	58.9	67.2	7.7	70.5	73.4	26.3	84.8	105.8	58.7	96.7	104.9	50.7			
10	60.4	64.5	4.8	70.6	70.8	27.1	84.3	92.3	50.6	97.1	102.5	4.53			
11	59.1	63.1	5.4	69.3	67.2	29.2	83.3	83.9	50.0	95.3	94.4	46.1			
12	62.3	59.6	8.5	74.2	64.0	39.4	86.5	80.0	56.6	103.1	91.4	57.8			
計	712.2	728.6		840.5	833.5		1,005.8	990.5		1,154.5	1,164.4				
前年對比(%)	123.6	122.9		118.0	114.4		119.7	118.8		114.8	117.5				
輸入	10.2			23.8			1.9								

※ 在庫값(原乳價기준): 원유 322 원 / (3.4%) kg + 18.80 원(M.F 0.2% 추가) + 23.20 원(집유비)  
= 364 원

Table 5. 生産・消費增加率(前年同月對比)

(單位: %)

월	1984		1985		1986		1987	
	生産	消費	生産	消費	生産	消費	生産	消費
1	15.1	19.9	19.4	4.9	15.9	11.1	21.3	15.4
2	10.9	24.6	17.5	6.8	16.9	12.1	23.6	18.7
3	19.2	22.9	19.0	1.3	14.2	24.7		
4	17.8	14.0	19.5	13.5	14.2	24.2		
5	18.7	17.7	19.5	13.9	14.2	24.3		
6	19.0	20.6	20.9	16.7	14.8	27.1		
7	17.7	15.1	20.2	18.6	12.9	32.1		
8	17.7	9.0	20.2	18.6	12.9	32.1		
9	19.6	9.3	23.1	23.7	11.9	20.5		
10	16.8	9.8	19.4	30.4	15.2	11.0		
11	17.2	6.6	20.2	24.8	14.4	12.5		
12	18.4	7.4	16.6	24.9	19.1	14.3		
평균	18.0	14.4	19.7	18.8	14.8	17.5		

Table 6. 牛乳 需給推定

(單位 : 千噸)

區 分		'87	'88	'89	'90	'91
生 産	농 립 수 산 부	1,294	1,436	1,585	1,740	1,901
	서 울 우 유	1,355	1,594	1,866	2,190	2,570
	자 연 추 세	1,354	1,586	1,859	2,179	2,554
消 費	농 립 수 산 부	1,306	1,446	1,601	1,775	1,967
	서 울 우 유	1,293	1,503	1,643	1,797	1,964
	자 연 추 세	1,342	1,547	1,784	2,057	2,372
過不足	농 립 수 산 부	△ 12	△ 10	△ 16	△ 15	△ 81
	서울우유(누계)	62	153	376	769	1,475
	(억원)	(226)	(557)	(1,369)	(2,799)	(5,369)
	자연추세(누계)	48	87	162	566	1,153
	(억원)	(175)	(317)	(590)	(2,060)	(4,197)

(主) (1) 自然趨勢 : '84 ~ '86 평균 적용

(2) 金額 : 原乳값 364 원 / kg 적용

(3) 서울牛乳 및 自然趨勢는 '87 年을 基準年度로 한 剩餘量 累計이므로 '86 年의 累計量이 加算되면 在庫量 累計는 더 增加됨.

측의 推定으로는 막대한 量의 牛乳過剩이 豫想되며, 正府側 推定은 一部 輸入充當이 不可避한데 이는 여러가지 施策으로 調節하겠다는 意志가 내포되어 있다고 보아야 하며, 酪農界 모든 사람들의 努力으로 이렇게 되어야만 한다.

現 狀態의 酪農에는 몇 가지 構造的인 問題點이 있는데, 가장 根本的인 사항은 消費形態의 單純性이다. Table 7 과 같이 韓國의 牛乳消費

는 飲用乳 위주어서 季節的인 不均衡이 隨伴되며, 生産, 消費의 變動에 敏感한 過不足을 나타내는 脆弱性을 갖고 있다. 飲用 爲主의 消費性向은 해를 거듭할수록 더해가는데 '91 年度에는 現在보다 2 倍以上을 飲用乳로 消費하여야만 한다는 趨勢인데 과연 이 趨勢대로 消費가 增大될 것인가 염려되고 '92 年 以後는 어떻게 될 것인가를 想像하면 대단히 念慮스럽다. 飲用爲主의 消

Table 7. 年度別 牛乳加工利用狀況

區 分		'70	'74	'78	'82	'86
飲 用 乳	量 (千噸)	21.0	73.9	201.7	400.6	884.5
	%	44.0	59.3	62.9	69.5	76.6
加 工 製 品	量 (千噸)	26.7	50.8	119.2	175.6	270.0
	%	56.0	40.7	37.1	30.5	23.4
計 (量)		47.7	124.7	320.9	576.2	1,154.5

費는 夏節期에 强하고 冬節期에는 供給過剩인데 生産은 그렇지 않다. 따라서 Table 8, Fig. 1 과 같이 季節別 需給不均衡을 이룬다. 우리 經濟는 官主導로 開發되어 왔고 酪農의 경우 더욱 그렇다. 지금까지는 增産爲主였고 過剩되어도 일시적인 現像이거나 對策·對象·物量이 많지 않아 곧 解決할 수 있었지만 需給量이 1,000 톤을 넘는 現視點부터는 더욱 深刻해지고 있다.

Table 6 중 自然趨勢에 의한 需給上 '87年度는 總生産量의 3.5%인 48천톤 剩餘로 在庫額은 原乳값을 基準하여 175억원이나, '91年은 當年 剩餘量만도 當年 剩餘量의 7.1%인 182천톤, 662억원이 된다. 이를 '86年 在庫分부터 合算하면 5천억원 가까운 巨額으로 業體가 負擔할 수도 없고, 在庫品을 貯藏할 場所도 問題가 된다. 따라서 對策을 樹立하여 農林水産部가 推定한 需給趨勢로 誘導해야 한다.

牛乳供給過剩의 解決原則은 變함없는 生産抑制, 需要增大를 並行하는 것인데 이제는 좀더 積極的이고 根本的이어야 될 시점이라 생각된다.한

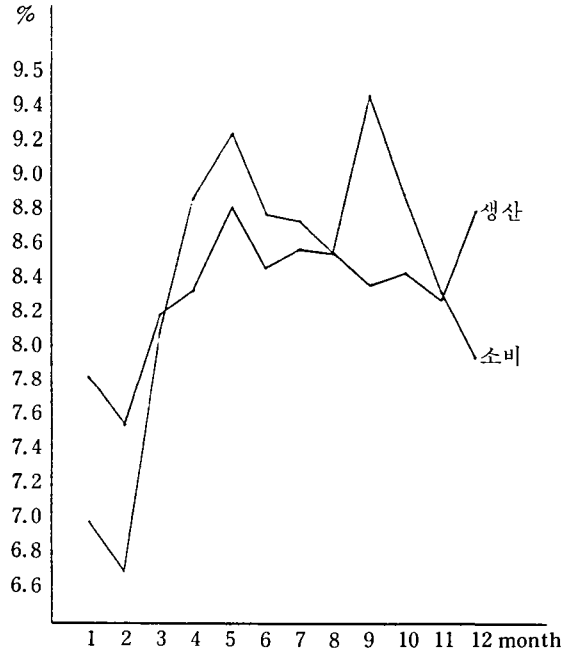


Fig. 1. 월별 우유 생산·소비율 ('83-'86 평균)

Table 8. 牛乳의 月別 生産·消費·分布率

(단위 : %)

月	'83		'84		'85		'86		平均		
	生産	消費	生産	消費	生産	消費	生産	消費	生産	消費	生産-消費
1	7.95	7.06	7.75	7.40	7.75	6.53	7.82	6.16	7.82	6.79	+ 1.03
2	7.55	6.49	7.62	7.06	7.48	6.35	7.62	6.06	7.55	6.50	+ 1.05
3	8.15	8.15	8.24	8.76	8.19	7.46	8.16	7.92	8.19	8.07	+ 1.08
4	8.35	8.93	8.33	8.90	8.31	8.51	8.27	8.99	8.32	8.83	△ 0.51
5	8.69	9.08	8.73	9.35	8.72	8.96	8.68	9.48	8.70	9.22	△ 0.52
6	8.36	8.34	8.43	8.78	8.52	8.63	8.53	9.34	8.46	8.77	△ 0.36
7	8.60	8.44	8.58	8.49	8.61	8.48	8.47	9.53	8.57	8.74	△ 0.17
8	8.49	8.60	8.47	8.19	8.71	8.53	8.49	8.74	8.54	8.52	+ 0.02
9	8.28	9.22	8.38	8.81	8.44	10.68	8.37	9.01	8.37	9.43	△ 1.06
10	8.48	8.85	8.39	8.50	8.38	9.32	8.41	8.80	8.41	8.87	△ 0.46
11	8.30	8.65	8.25	8.07	8.28	8.47	8.25	8.11	8.27	8.33	△ 0.06
12	8.80	8.18	8.83	7.68	8.60	8.07	8.93	7.85	8.79	7.94	0.85

가지 방법은 韓國乳加工協會의 用役結果나 서울牛乳協同組合에서 提案한 需給管掌機構의 新設이다. 그런데 여기에는 時間이 所要되며, 當面問題는 焦眉支給이니 現 與件下에서 努力하면서 根本的인 問題도 解決해야 한다. 우선 生産部門에서의 協助다. 지금처럼 増産이 持續된다면 受乳拒否로 物議가 惹起될 것이니 業體와 農家間에 契約 生産體制를 樹立함이 所望스럽다. 이 방법은 酪農의 特性上 1年後부터 實施함이 無理없겠고, 문제는 農가가 모든 加能한 協助를 行하는 것이다. 첫째는 低能力牛의 淘汰이다. 低能力의 基準 設定은 참으로 어렵기도 하지만 86年 7月 建國大學校 附設 畜産科學研究所가 調査·分析한 結果에 의하면 Fig. 2와 같이 現乳價 322원에서 收支 맞는 酪農을 하려면 乳期(305)日 産乳量 4,500 kg 以上이어야 한다. 그러니 그 以下는 淘汰하여야 한다.

둘째는 송아지에게 어미소 젖을 먹이는 방법이다. 송아지 飼育費節減上 代用乳를 쓰는 것이 普遍化되어 있는데 아무래도 어미소 젖을 먹이는 것만 못하다. 소비증대에 관하여 살펴보자.

需要創出의 한 方案으로 政府는 Table 9와 같이 學校 牛乳給食을 擴大하기로 하였다. 計劃대로 給食된다면 給食用 牛乳量이 160千M/T으로 政府의 '87年 計劃 1,306千M/T의 12.3%에 該當되는 많은 量이다. 給食學生數도 36%에서 45%로 增加된다. 政府가 없는 財源을 짜고 짜서 剩餘牛乳問題 解決에 腐心하는 이 政策은 業體도 막대한 부담을 안고 참여하는데 業體의 純損失은 200 ml 個當 16.50원으로 總額 140억 원에 이른다. 將來를 위한 投資로 생각은 되나 當場의 부담이 커서 걱정된다.

外國의 牛乳消費量은 Table 10과 같이 아직

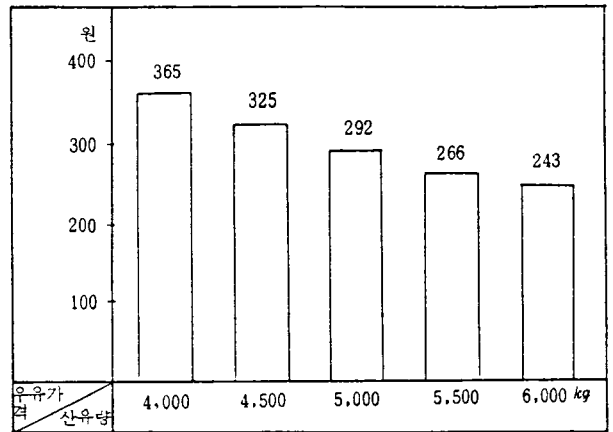


Fig. 2. 산유량별 우유 kg 당 생산비

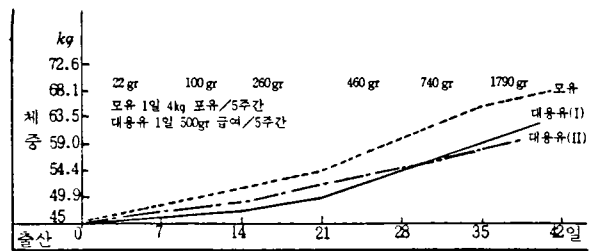


Fig. 3. 젖먹이사료채식량(주간별 1일 평균)

도 相當한 消費増大의 可能性이 있으나 現行 韓國乳加工協會의 共同弘報를 더욱 強化시켜야 하고, 飲用乳 爲主에서 加工部分으로 相當量 轉換시켜야 한다. 다시 말하면, 製品의 多樣化가 이루어져야 한다. 우리나라는 原乳의 絶對값이 비싸기 때문에 (Table 11) 牛乳 特히 加工品의 價格이 높아 아직도 利用에 制約要因이 되고 있으니 生産費引下 및 加工乳用 原乳값을 下向시켜야 加工業을 促進시킬 수 있다.

Table 9. 1987 興校牛乳給食 計劃

區 分	總 計	當 初	擴 大	增 加
學校數 (國民·中·高校)	8,980	5,153	6,487	1,334
給 食 人 員 (千名)	9,826	3,521	4,438	917
補 助 金 (百萬원)		3,784	4,692	908
牛 乳 量 (千톤)		127	160	33

Table 10. 1인당 牛乳消費量('84年度)

國名	消費量	國名	消費量
韓國	27.8	西獨	382.0
日本	72.0	덴마크	497.0
美國	263.0	스위스	506.0
화란	285.0		

※ 資料：日本乳業年鑑

Table 11. 加工用 原乳價格

(원 / kg)

國名	業體支拂	政府補助	計	全脂粉乳
韓國	322	—	322	3,875
美國	243	—	243	2,176
日本	207	79	286	2,688
西獨	141	44	185	2,176
화란	146	50	196	2,096

- (主) (1) 美國은 잉여우유를 전량 국가매입  
 (2) 日本의 市乳用 原乳값 : 387 원 / kg

外國에 比하면 相當히 比싼 加工用 原乳로 만든 乳製品에 特別消費稅까지 附課하는 것은 不當치 않다. 多幸이 '86. 7. 1부터 아이스크림은 除外되었으나 아직도 醱酵製品엔 부과되고 있다. 牛乳를 그냥 마시거나, 얼려 먹거나, 분유로 만들어 먹어도 좋은데 醱酵해 먹으면 사치성 食品이 되나? '86年 大統領의 農村綜合對策에 의거 果汁飲料도 今年부터 除外되었는데 同對策의 約束品目이던 醱酵乳製品만 特別消費稅 對象品目으로 存置한다는 것은 納得할 수 없으니 하루속히 是正되어야 한다. 牛乳需給에서 가장 重要한 要因은 價格이다. 現行 乳價體制에서는 最大의 畜乳量이 곧 最大의 收入이다. 따라서 분만 후 最高產乳期가 여름이 되면 乳期의 總產乳量은 減少될 수 밖에 없어 自然히 겨울 分娩을 하다보니 飲用乳 非需期인 冬節의 牛乳剩餘는 必然的이다.

乳代를 乳脂肪含量에 連動시키는 것도 문제다. Table 7에서 보듯이 77%가 飲用乳로 消費되는

데, 乳脂肪을 利用하여 加工하지도 않으면서, 乳脂肪을 重要視하는 것은 옳지 않고 오히려 原乳의 衛生, 總固形分 또는 乳蛋白質을 重視하여야 한다. 卽 原乳價格은 季節指數에 乳質因子를 加味하는 方式으로 轉換하면서 用途別 價格差를 두어야 한다. 現在는 牛乳需給을 全擔하는 機構가 애매한데 別途機構가 設立될 때까지 畜協中央會 또는 農水產物流通公社에서 擔當하여 非需期の 剩餘量을 購入하였다가 盛需期에 放出하는 調節機能을 발휘해야 한다. 牛·豚肉 및 各種 農水產物에 對하여 對策을 施行하면서도 牛乳는 外面 當할 理由가 없다.

政策面에서 고려되어야 할 事項中의 하나는 乳製品輸入政策이다. 貿易自由化, 市場開放壓力으로 現 監視品目 全部를 '88年末까지는 解除한다고 한다(每日經濟新聞: '87. 3. 27字). 自由化 되면 값싼 乳糖, Casein이 多量으로 輸入되어 模造粉乳 및 代用乳의 量產이 우려되며, cheese



등의 一部 乳製品이 輸入 開放될 可能性도 있다. 우리도 剩餘牛乳로 몸부림치고 있지만 酪農先進國도 심각하여 強力히 開放을 要請하고 있으니 모두 힘을 合하여 現行 輸入抑制施策이 持續되도록 努力해야 한다.

## V. 引用文獻

1. 농수산부·한국유가공협회: 낙농관계자료 (1986)
2. 축산업협동조합중앙회: 축협조사제보
3. 김영진: 풍작의 反經濟(1986)

4. 서울牛乳協同組合: 원유계획생산 및 유통개선 방안에 관한 연구(1985)
5. 축산과학연구소(건국대학교): 낙농업의 경영실태 및 유통개선 방안에 관한 연구 (1986)
6. 한국유가공협회: 집유개선에 관한 연구 (1986)
7. 한국종축개량협회: 한국종축개량사(1980)
8. 일본유업년감(1985)
9. 축협중앙회: 各種 leaflet
10. 每日經濟新聞: 1987. 3. 27