

## 農民健康診斷을 위한 機構 및 施設에 관한 研究\*

梨花女子大學校 醫科大學

崔 三 燮·朴 正 鮮

順天鄉 醫科大學

南 澤 昇

### I. 緒 論

健康管理라 함은 자신의 육체적 정신적 健康狀態를 正常的으로 유지시키며 주기적인 점검을 통하여 疾病을 빨리 發見 治療하고 나아가 豫防하는 것을 말한다. 國民의 平均壽命이 연장됨에 따라 高血壓, 糖尿病, 腦卒中, 癌, 心臟病, 肝疾患 등 成人病 患者가 늘어나고 活動齡期를 위협하는 이러한 疾病들은 中年후 死亡原因의 50% 이상을 차지하고 있다. 이들 成人病의 대부분은 早期發見되면 治療될 수 있고 합병증도 豫防할 수 있어 환자 자신의 고통은 물론, 가정행복의 파탄과 경제적손실을 막을 수도 있기때문에 정기적인“綜合健康診斷”의 重要性과 必要性이 강조되는 것이다. 우리나라 農村保健醫療의 現況과 問題點을 보면: 1) 農家所得의 상승으로 農家の 生活水準도 크게 改善되고 있으나 健康狀態에 있어서는 全體의으로 都市에 비하여 特殊死亡率이나 有病率 등이 아직도 높고 增加하고 있다.

2) 農業生産人口構造의 老齡化, 婦女子化가 兪전하고 農村 生活環境에서 오는 高血壓, 過勞動으로 인한 健康障害, 機械化災害, 農藥中毒, 미니루하우스病 등의 疾病增加로 醫療需要는 계속하여 增加하고 있으며 특히 老人에 대한 醫療福祉對策

이 뒤지고 있다.

3) 이러한 現況에도 불구하고 우리나라 保健·醫療서비스는 都市 偏在가 현저하고 農村에 있어서는 醫療人力不足이 兪전하고 있다. 醫療施設에 있어서도 醫師人力과 같이 都市에 비하여 적고 입지조건이 가져오는 經濟力 不安定化가 醫療施設의 農村地域 普及을 어렵게 하고 있는 實情이다.

이러한 農村地域의 社會的인 不利한 與件과 農民들의 健康障害狀態를 감안할때 農民健康維持 및 向上을 도모하기 위해서는 地域醫療傳達體系에 의한 患者治療機能強化도 중요하지만 이에 못지않게 潛在하는 疾病을 早期發見 早期治療하는 활동 또한 필요하며 중요하다.

農民健康檢査事業은 장차 地方自治制가 施行됨을 전제로할때 保健支所(開業醫院) 및 邑·面 農協單位組合(共濟部署) 間의 팀組織活動으로서 住民健康管理活動이 遂行되어야 하며 農協中央會 및 市·道支會는 農村地域 農民福祉를 위한 制度的 장치의 一環으로 定期的인 綜合健康檢査를 지원하고 檢査費用에 대한 補助와 貸與事業을 發展시켜나아가야 할 것이다.

또한 이러한 農民福祉를 위한 農協共濟活動을 위한 制度發展計劃은 멀지않아 이루어질 國民皆保險制가 實施될것에 대비하여 巨視的으로 對策

\*本 研究는 1986年度 農協中央會가 韓國農村醫學會를 支援한 研究費로 遂行됨.

講究가 要望되고 있다.

이러한 觀點에서 本 研究는 우리나라 實情에 맞는 農民健康 維持 向上을 위하여 綜合的인 健康檢診을 適正한 費用으로 施行할 수 있는 施設로서 農民健康檢査센터 및 移動 健康檢診班 設立 및 運營에 따르는 機構 組織, 人力, 施設, 裝備 및 經費 등 제반 資料를 檢討하고, 施設의 運營 方向을 모색하고자 하였다.

## II. 本 論

### 1. 健康檢査센터의 機構組織 및 人力

#### 1) 機構組織

農協中央會산하 各市道支會(共濟部署)의 特別 機構로서 健康檢査센터(所)를 設立 運營한다.

健康檢査센터(所)에는 다음의 部署를 둔다. ① 所長, 檢診業務를 수행하기 위한 部署로 ② 檢診科 ③ 臨床病理科 ④ 放射線科와 ⑤ 필요수의 巡廻檢診班을 檢診科所屬으로 두고, 檢診業務管理를 수행하기 위한 ⑥ 管理課를 둔다. 管理課所屬으로 ⑦ 電算室 ⑧ 總務係 및 ⑨ 管理係를 둔다 (參照 圖 1).

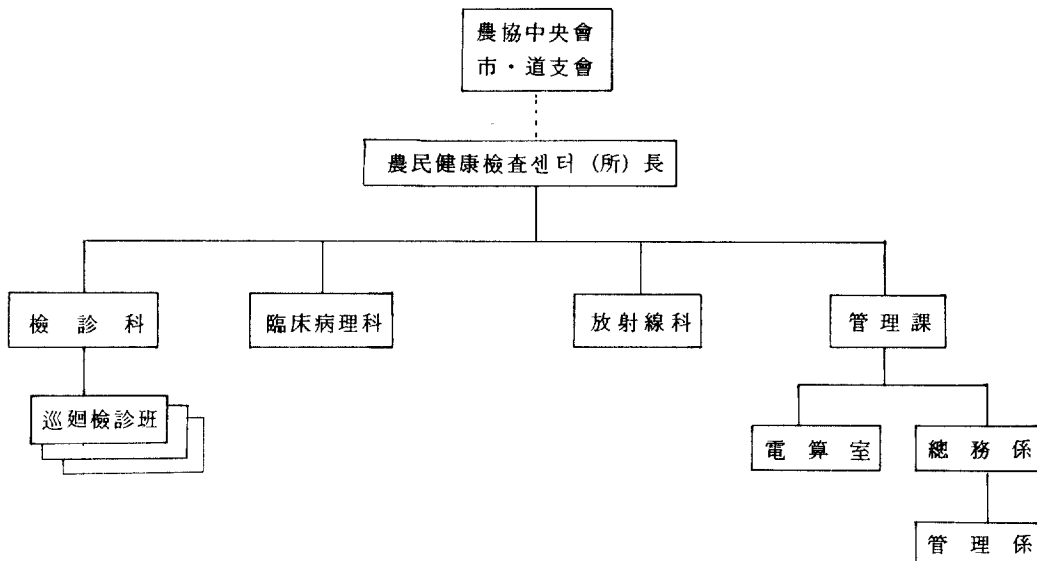


圖 1. 健康檢査센터(所) 機構.

### 2) 機 能

가. 巡廻檢診班:

(1) 巡廻檢診班은 農協共濟契約者 및 그 家族에 대한 綜合的인 健康檢査를 現地에서 實施하여 成人性疾病을 早期에 發見하여 豫防措置를 가능하게 함으로써 農民 健康을 維持·向上시키는 業務機能을 수행한다. 巡廻檢診班은 健康檢査센터(所)를 基地로 하여 巡廻하면서 邑·面地域 現場에서 할 수 있는 一般診斷을 행하고 健康相談 및 指導하며 現場檢査가 불가능한 항목의 可檢物은 健康檢査센터로 移送하는 機能을 遂行한다(表 1).

(2) 巡廻檢診班은 集團檢診 1日 能力을 150~200名으로 한다.

나. 健康檢査센터(所)

(1) 健康檢査센터(所)는 巡廻檢診班의 基地施設의 役割을 遂行하며 巡廻檢診班이 施行한 現地 集團檢診 診察資料와 센터로 이송된 巡廻檢診班 集團檢診 受檢者의 可檢物에 대한 諸般 必要檢査와 分析 및 判讀을 실시하여 綜合判定 結果와 檢査記錄資料를 保存한다(1日能力 400~500名).

(2) 健康檢査센터는 巡廻檢診檢査結果 精密檢査를 요하는 자, 農協共濟契約者 또는 그家族中 受檢希望者 및 農協의 任職員과 家族中 受檢希望者

에 대하여 독자적인 綜合健康診斷機能을 行한다 (1日能力 30~40名).

表 1. 健康檢査機能比較

○ 機能有  
× 機能無

檢査項目	巡廻班	檢査센터	早期發見 探索 對象疾患
問診	○	○	現症疾患 既往歷 家族歷
檢尿	○	○	腎臟炎, 糖尿病, 潛血
身體計測	○	○	肥滿, 減小體重
血壓	○	○	高血壓, 低血壓
視力檢査	△	○	視力障礙, 細動脈硬化, 糖尿
聽力檢査	○	○	聽力障礙
一般血液檢査	○	○	貧血, 白血病 炎症性疾患
血液生化學檢査	○	○	肝, 腎機能障礙, 糖尿病 動脈硬化, 心筋硬塞
寄生蟲檢査	○	○	肝디스토마, 肺디스토마
婦人科檢査	○	○	子宮癌, 子宮筋腫
胸部 X-선	○	○	肺結核, 癌, 心臟肥大
乳房 X-선	×	○	乳癌, 乳腺炎
胃部 X-선	×	○	食道, 胃, 12指腸의 癌, 腫瘍
心電圖	×	○	狹心症, 心筋硬塞心肥大, 不整脈
心肺機能	×	○	喘息, 肺氣腫, 慢性氣管支炎
超音波檢査	×	○	癌 및 其他異常(上腹部 腹腔內)
健康相談	○	○	健康相談

3) 人 力

健康檢査센터人力과 巡廻檢診班人力은 表 2 및 表 3과 같다.

表 2. 健康檢査센터人力

區 分	人員數	內 譯	
醫療職 (25名)	醫師	3	檢診科(所長兼), (1), 放射線科(1), 臨床病理科(1)
	看護員	4	內科(1), 婦人科(1), 相談(1), 放射線科(1)
	看護補助員	4	體位測定(1), 超音波(1), 眼科(1), 聽力(1)
	臨床病理技士	9	血液(2), 血清(2), 生化學(2), 組織(1), 小便(1), 採血(1)
	放射線技士 心肺檢査技士	4 1	胃臟撮影(2), 胸部撮影(2) 心肺機能檢査(1)
事務職 (17名)	管理科職員	5	課長(1), 庶務係(2), 管理係(2)
	電算室職員	3	室長(1), 技士(2)
	運轉技士	1	救急車(1)
	雇用職員	8	守衛(2), 清掃(2), 食堂(2), 機關室(2)
合 計	42		

表 3. 巡廻檢診班人力

區 分	人員數	內 譯
巡 廻 檢 診 班	醫 師	1 一般醫師
	看 護 員	1 產婦人科
	看 護 補 助 員	2 體位 및 聽力
	放 射 線 技 士	2 技士(1), 技士補(1)
	臨 床 病 理 技 士	2 技士(1), 技士補(1)
	事 務 職 員	1 行政業務
	運 轉 技 士	1 檢診車輛
	合 計	10

2. 農民集團健康檢查 實施方法

農民集團健康檢查 方法의 特徵은 巡廻檢診班에 의한 農協邑面 單位組合 地域에서 實施하는 綜合檢診이다. 檢診實施와 綜合診斷은 다음과 같은 順序로 進行된다.

3. 健康檢查센터(所) 施設

健康檢查센터(所)의 建物施設은 및 部署配置는 表 4와 같다.

(參照 附錄 I).

表 4. 健康檢查센터(所)의 建物施設 部署配置

區 分	坪 數	部 署 配 置 (坪數)
地 下 層	100	食堂(20), 機關室(20), 物品倉庫(9), 醫務記錄倉庫(20), 講堂(26), 복道 및 階段(76)
1 層	150	採血室(47), 臨床病理判讀室(8), 細胞檢查室(4), 超音波檢查室(4), 胸部撮影室(10), 現象室(45), 胃臟撮影室(8), X-線 判讀室(8), 心肺檢查室(6), 聽力檢查室(3, 6), 眼科檢查室(5, 4), 綜合判定室(8), 受檢者脫衣室(6), 管理·健康相談室(6), 化粧室(6, 4), 복道, 階段(57.4)
2 層	150	電算資料室(2, 2), 電算室(12), 巡廻檢診班 準備室(14), 事務室(16), 臨床病理檢查室(45), 資料整理室(10), 女職員脫衣室(6), 所長室(8), 會議室(10), 복道·階段 및 화장실(26, 8)
合 計	400	

單位組合 共濟係를 통하여 申請된 受診 希望者에 대하여 農協中央會·市道支會(共濟部署)와 巡廻檢診班(健康檢查센터所屬)이 協議 決定한 日程에 따라 單位組合 地域現地에 巡廻檢診班이 나가 綜合的인 檢診을 實施하고 健康相談을 한다. 現地에서 採血된 血液, 撮影된 X-線間撮필림, 기타 窒分必物(可檢物)은 當일로 健康檢查센터로 운반되어 分析된다. 集團健康檢查結果는 健康檢查센터에서 血液自動 分析器等 최신 臨床檢查裝備에 의하여 分析되고 컴퓨터에 의하여 綜合判定된다. 健康檢診 結果報告書는 3 週日이내에 受診者本人과 居住地 保健支所 또는 共濟指定 病醫院으로 郵便通知되며, 保健支所와 共濟指定 病醫院은 受診者와 相談·事後指導을 하게된다(參照 圖 2).

한편 農民集團檢診은 地域內 農協 單位組合과 保健支所間의 사전 업무협조를 통하여 現地 醫療人力을 活用하는 것이 經費節減과 地域住民 保健管理를 위해 바람직하다.

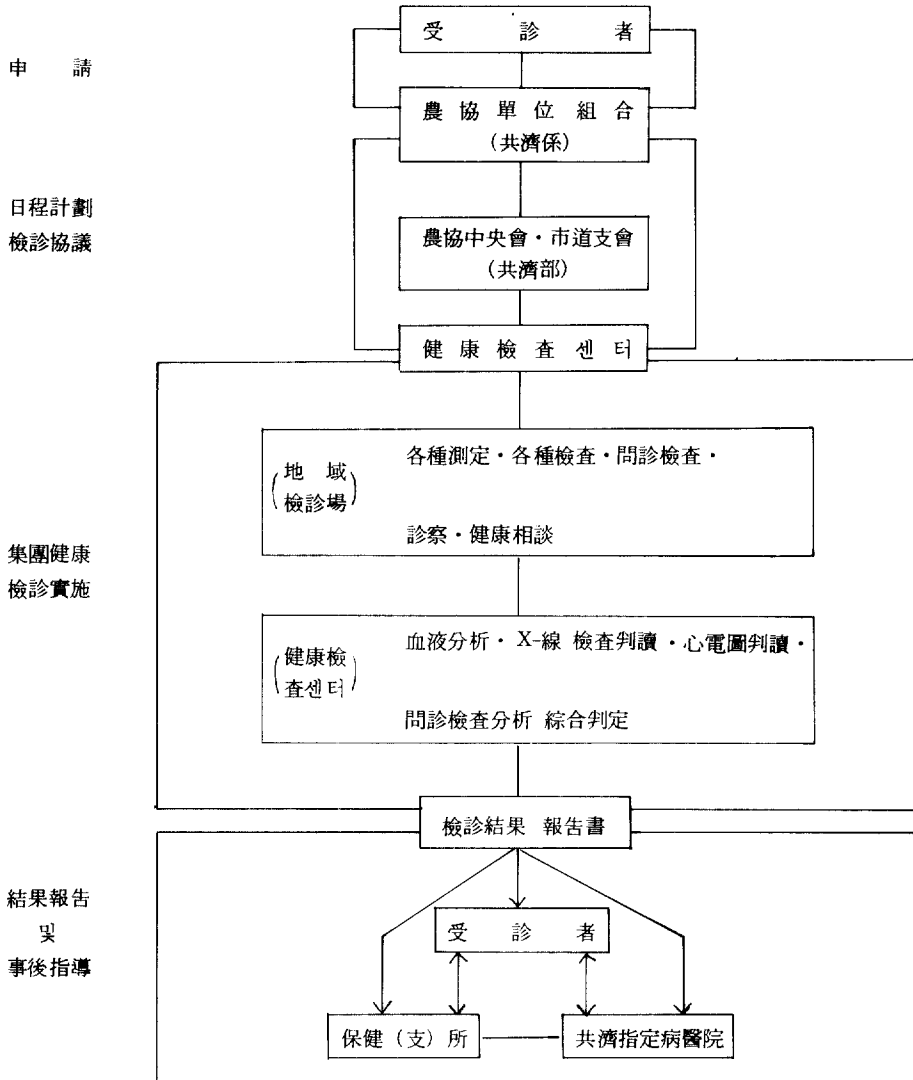


圖 2. 農民集團健康檢查過程 圖示.

#### 4. 農民健康檢查內容

農民集團健康檢查內容은 農協單位組合地域 現地에서 檢診을 통하여 1次的으로 診斷할 수 있는 項目과 現地에서는 可檢物만 採取한 다음 當日로 健康檢査센터로 運搬되어 血液自動 生化學分析器를 利用, 16個項目의 血液檢査와 顯微鏡檢査, 判讀檢査등 精密檢査를 行하고 컴퓨터分析을 거쳐서 綜合判定하는 項目으로 區分된다.

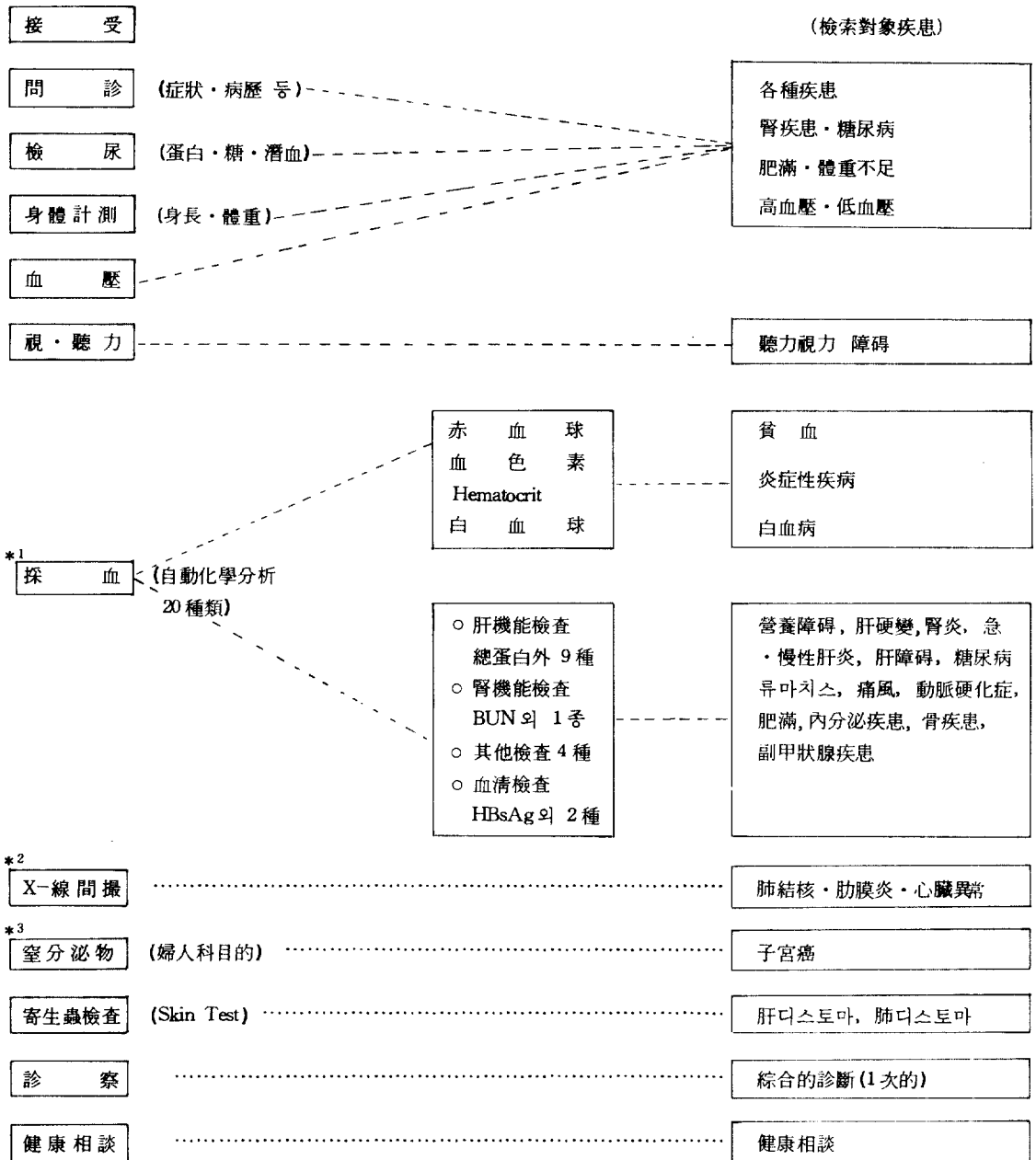
農民集團健康檢査를 통하여 檢索될 수 있는 對象疾患들은 역시 參照圖 3에 수록된바와 같이 여

러가지의 腎臟病·肝臟病·心臟病·肺臟病·糖尿病·高血壓·子宮癌 等 成人性疾病을 早期發見할 수 있고 肝 및 肺디스토마 感染을 診斷할 수도 있다. 또한 檢査 綜合判定 結果에 따라 희망하는 受檢者에 대하여서는 心電圖·眼底檢査 또는 胃臟·直腸等에 대한 檢診을 進行시킬 수 있다.

#### 5. 健康檢査센터(所) 檢査裝備

##### 1) 健康檢査센터 檢査裝備

健康檢査센터(所)檢査裝備는 ① X-線檢査 ②



\* 1, 2 및 3 ; 健康檢査센터에서 分析, 判定함.

圖 3. 集團健康檢査內容.

臨床病理検査 ③ 超音波検査 ④ 心・肺臓検査 ⑤ 聴力検査 ⑥ 婦人科検査 ⑦ 一般検査 ⑧ 眼科検査 ⑨ 電算室 등에 設置하여 綜合健康検査 機能을 遂行할 수 있는 諸般 検査裝備이며 그 検査室別 検査裝備品目과 購入豫想價格은 附錄(Ⅱ) “健康検査센터 및 移動検査班의 醫療裝備 品目 및 價格表” 에 收錄하였음.

2) 移動檢診班 検査裝備 및 車輛

移動檢診班이 檢診車輛을 사용하여 現地에 나가 農民集團檢診機能을 遂行하는데 있어서 ① X-선 間接撮影検査 ② 臨床病理可檢物 採取 ③ 心肺機能検査 ④ 聴力検査 ⑤ 婦人科検査 ⑥ 視力検査 등 集團檢診에 필요한 諸般検査裝備 品目과 購買豫想價格은 附錄(Ⅱ) 健康検査센터 및 移動

表 5. 健康検査센터(所) 施設 및 裝備(投資規模) (천원)

項目	施設	健康検査센터	移動檢診班(1)	合計
建物	(400 坪)	400,000	-	400,000
施設	備品	24,244	-	24,244
検査	裝備	618,350	47,910	666,260
車輛	救急車	8,000	-	8,000
	檢診車	-	58,000	58,000
合計		1,050,594	105,910	1,156,504

表 6. 健康検査센터(所) 運營所要資金(年間) (천원)

項目	施設	健康検査센터	移動檢診班(1)	合計
人件	費	340,480	75,240	415,720
試藥	費	84,112	135,200	219,312
硝子	器具費	10,000	-	10,000
衛生	材料費	9,600	5,000	14,600
通信	費	4,800	-	4,800
衛生	被服費	840	200	1,040
事務	用品費	2,500	500	3,000
弘報	費	4,000	6,000	10,000
車輛	維持費	2,740	7,240	9,980
建物	管理費	43,840	-	43,840
豫備	費	5,000	3,000	8,000
合計		507,912	332,380	840,292
年間	検査 基準數	集團檢診支援 40,000 名 綜合檢診 8,000 名	集團檢診 40,000 名	

註書； 健康検査센터의 運營資金中 人件費를 제외한 其他 經費의 60~65%는 移動檢診 對象者에 대한 精密検査費로 간주할 수 있음.

表 7. 健康檢査센터 檢査料 手收料 金額 (年間)

(천원)

區 分	檢査施設	檢 査 선 터	移 動 檢 診 班 (1)	合 計
健康檢査區分	集團 檢 診 者	-	480,000	480,000
	綜合 健康 檢 査 者	640,000	-	640,000
	計	640,000	480,000	1,120,000
算 出 根 據	單 價	80	12	
	1 日 檢 査 數	40	200	
	年間 作 業 日 數	200	200	

檢診班의 檢査裝備品目 및 價格表에 收錄하였으며, 移動檢診 車輛은 附錄(Ⅲ) “移動檢診車輛圖型”에 收錄하였음.

#### 6. 健康檢査센터(所) 投資(規模)

##### 1) 施設 및 檢査裝備 投資

健康檢査센터(所) 1個所와 移動檢診班 1個班을 準備할 때 施設 및 檢査裝備投資額은 總計 1,156,504(천원)이며 그 內譯은 表 5 와 같다.

가) 健康檢査센터(所); 健康檢査센터 設立資金으로는 建物(400坪), 建築費 400,000(천원), 施設備品費 24,244(천원), 檢査裝備費 618,350(천원), 救急車輛費 8,000(천원), 合計 1,050,594(천원)이 所要된다.

나) 移動檢診班; 移動檢診班 設立資金으로는 檢査裝備費 47,910(천원) 및 車輛(組立)費 58,000(천원), 合計 105,910(천원)이 所要된다.

##### 2) 年間 運營 所要 資金

健康檢査센터(所) 1個所와 移動檢診班 1個班을 基準한 年間 運營 所要資金은 總計 840,292(천원)이며 그 內역은 表 6 과 같다.

가) 健康檢査센터 年間 運營資金은 人件費 外 10個費目에 總計 507,912(천원)이 所要된다.

나) 移動檢診班 年間運營資金은 人件費 外 7個費目에 總計 332,380(천원)이 所要된다.

#### 7. 健康檢診센터(所) 收支(年間)

農民健康檢査센터(所)는 비영리 農民福祉施設性格의 施設이나 항구적으로 수준높은 健康檢査機能을 全體 對象農民에 對하여 持續적으로 維持遂行하기 위해서는 最小限으로 檢査經費를 受惠者 負擔原則으로 하되 農協中央會가 그 費用의 一定比率을 부담하여 주거나 또는 長期 低利貸 付해주는 方案이 별도로 研究되어야 할 것으로 생각된다. 여기에 있어서는 現在 公務員 및 私立敎員에 對하여 醫療保險公團에서 2年마다 1回式 定期的으로 施行하는 健康檢査에 對하여 全額支給하고 있는 協定 健康檢査費 12,000원(1986年度)을 農民健康檢診費(手收料)로 査定하고 健康檢査센터에서 施行하는 希望者를 對象으로 하는 綜合健康檢査는 現行醫療保險數價를 基準하여 算出한 平均 檢査費 80,000원을 綜合健康檢査費(手收料)로 査定하여 年間 收入 豫想金額을 算定하면 ①移動檢診 對象者收入이 480,000(천원) ②健康檢査센터 直接利用者 收入이 640,000(천원)으로 合計 總收入은 1,120,000(천원)이다(參照 表 7).

#### 8. 健康檢査센터(所) 設立 및 移動檢診班 運營

農協共濟契約者 및 그 家族의 定期的인 健康檢査를 實施하여 疾病의 早期 發見과 早期治療를 하게하여 우리나라 農民健康을 維持 및 向上시키고자 하는 目的을 達成하기 위해서는 各市道支會 및



中央會 事業對象地域別로 1個所 내지 3個所의 農民健康檢査센터의 設置와 병행하여 各 健康檢査센터別로 所要한 數의 移動檢診班을 두어 管内 對象 共濟契約者 및 그 家族에 대한 2~3年 간격으로 定期的인 健康檢診을 遂行할 수 있는 機構 및 施設이 必要하다.

또한 移動檢診班은 地域內 農協單位組合(面·邑)의 共濟契約者 및 그 家族 나아가서는 組合員 全體 家族에 대하여 集團健康檢診을 施行 함으로써 그 施惠範圍를 擴大하여 나아가야 할 當爲性을 갖고 있다. 따라서 農協의 農民健康을 위하는 保健事業은 一次的으로 그 目標을 健康檢診에 두고 發見된 健康異常者(有病者)에 대하여서는 各地域 實情에 따른 共濟指定病院에 移管診療를 받을 수 있게 組織化하는 것이 바람직하며 그렇게함으로서 各 지역사회와의 協力體系의 발전을 기할 수 있게 될 것이다.

한편 地域農民들의 定期的인 健康檢査費에 대하여서는 農家所得이 現在의 2倍가 될때까지는 희망자에 대하여서는 長期低利貸付利 또는 單位組合에서 그 一部金額을 共同負擔하는 方案등이 講究되어야 할 것으로 사료된다. 이와같은 施行方案은 國民皆保險이 實施되고 醫療保險公團이 현재는 公務員과 私立學校 教職員에게만 적용하고 있는 2年마다 實施하는 健康檢査(費用公團負擔)를 農民 醫療保險 加入者에 대하여서도 實施할 수 있게 되기까지의 有限的인 共濟事業 性格을 지니고 있다고 볼 수 있다.

또한 2年마다 定期的인 醫療保險公團의 健康檢査가 農民에 대하여서 實施될때에는 事業을 보다 發展시켜 隔年制의 中間年度에 本 巡廻檢診事業을 投入할 수 있을 것이다.

### Ⅲ. 綜合 및 建議

1) 農協이 農民健康維持 및 向上을 위해 成人病을 中心으로 農民들에 대한 集團健康檢査를 遂行할 수 있는 健康檢査機構를 設立 運營하는 것은 農民福祉次元에서 當爲性이 있으며 國民保健을 위

하여서도 効率的인 方案의 하나로 判斷되는 바람직한 農協共濟事業이라 할 수 있다.

2) 農協이 施行하는 農民健康檢査事業은 事業의 効率性이나 우리나라 醫療制度 發展方向에 맞추어 볼때 그 目標을 成人性 疾病의 早期發見과 早期治療뿐 아니라 財政的 支援策을 함께 講究하는데 두어야 하며 漸進的으로 全國農村地域으로 확대 進行됨이 바람직하다.

3) 農民健康檢査를 통하여 發見된 有病者治療는 各地域 農協共濟指定 醫療機關에서 治療받을 수 있도록 하는 協議機構와 組織이 併行되어야 하며 將次 國民皆保險이 되고 醫療傳達體系가 確立된다할지라도 農協은 組合員 및 그 家族의 定期健康檢査費 및 診療費(負擔額)에 대한 貸付支援方案을 研究發展시켜 나아가야 할 것이다.

4) 農民健康檢査事業施行에 있어서는 一定期間 示範的事業을 先行하고 蓄積되는 經驗과 實績을 바탕으로 事業擴大을 期하는 것이 바람직할 것이다.

示範事業으로 생각할 수 있는 方案을 다음과 같이 提示하고자 한다.

(1) 示範事業案 I : 1個 健康檢査센터와 3個 移動檢診班을 同時에 設立 示範 運營

(2) 示範事業案 II : 1個 健康檢査센터와 1個 移動檢査班을 同時에 設立 示範 運營

(3) 示範事業案 III : 1個 移動檢査班만을 設立 運營하고 健康檢査센터의 支援檢査는 既存 他 醫療機關에 依屬運營(用役)

5) 農協中央會의 農民健康事業을 研究發展시키기 위하여 有關 學術團體 및 保健關係 學者와 專門家의 協力과 研究자문을 통하여 効率的인 農民健康事業의 計劃, 運營 및 評價事業이 併行됨이 바람직하다.

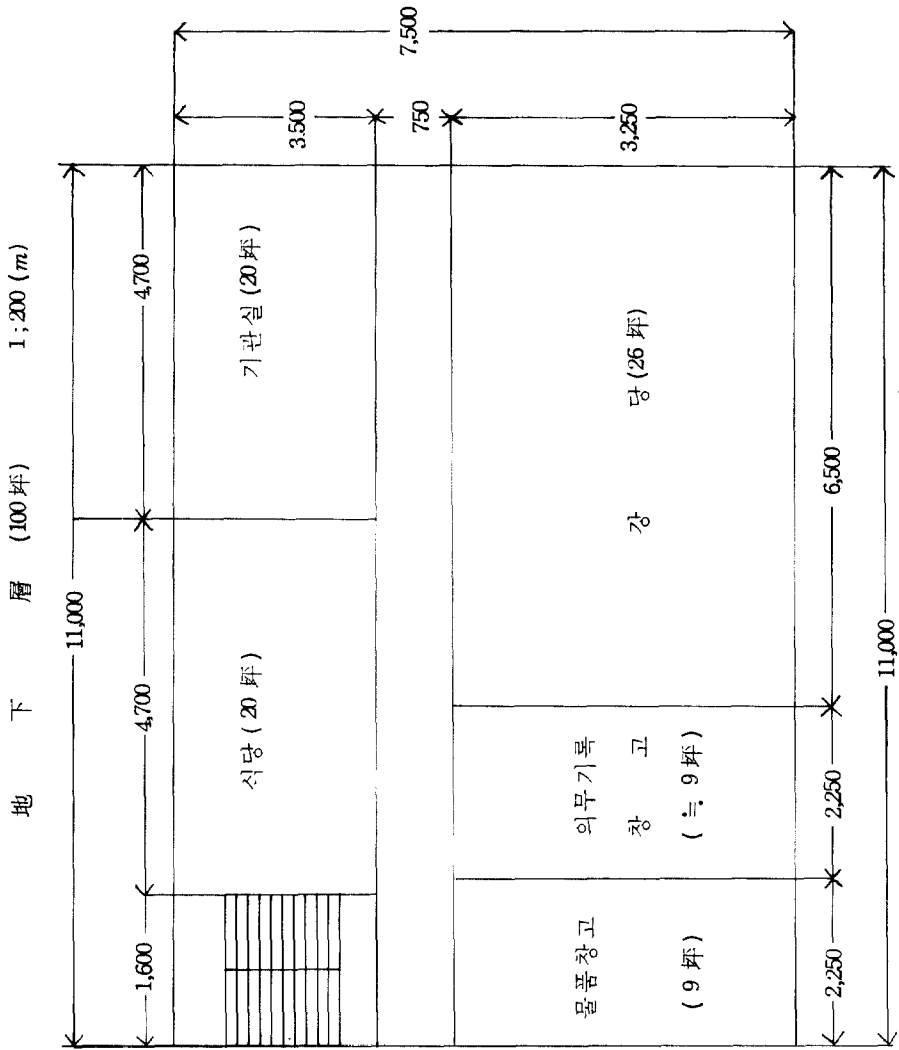
### 附 錄

附錄 I. 健康檢査센터 部署 配置圖

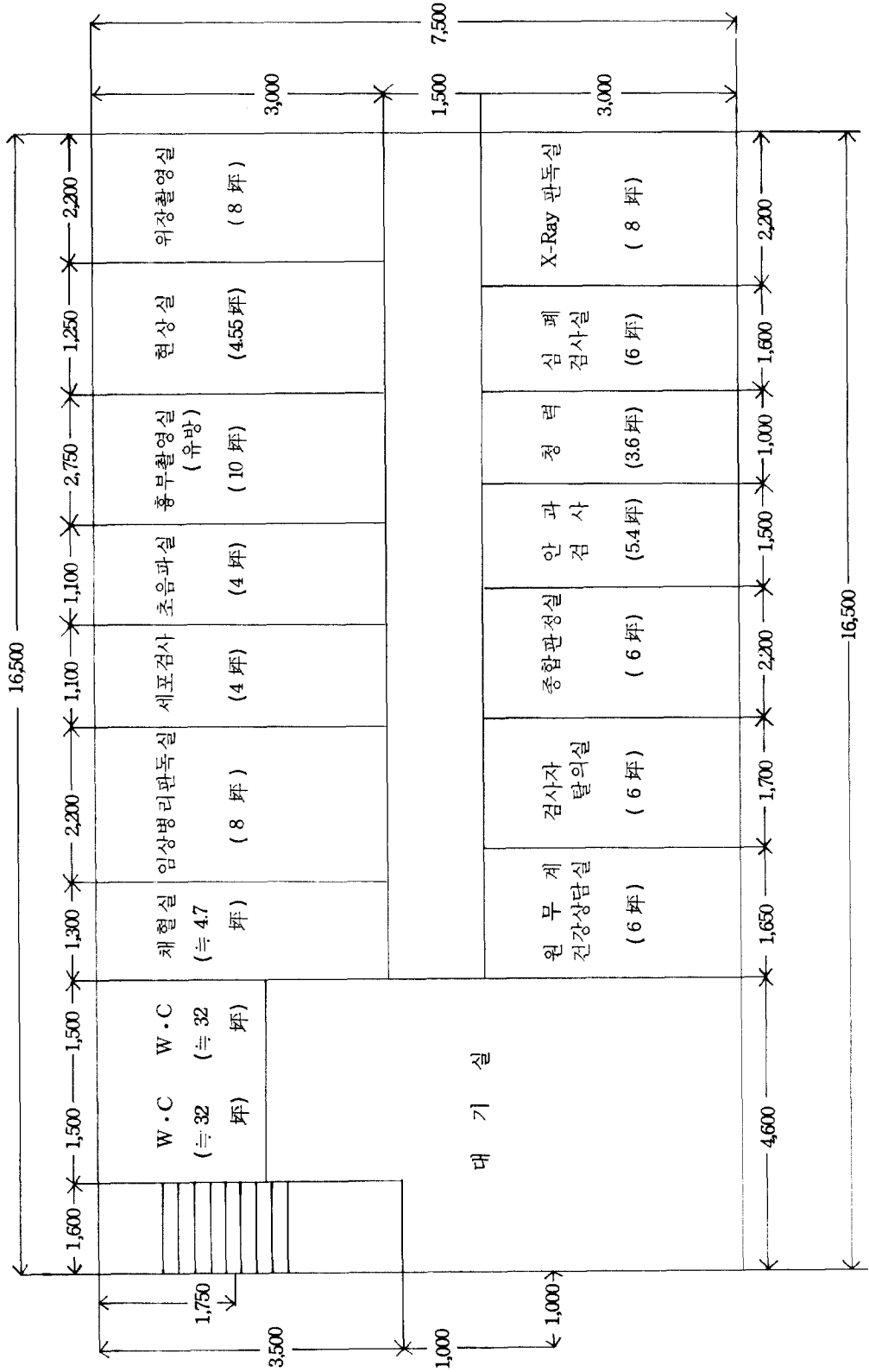
附錄 II. 健康檢査센터 檢査裝備費(綜合)

附錄 III. 巡廻檢診車輛 및 檢査部署 配置圖

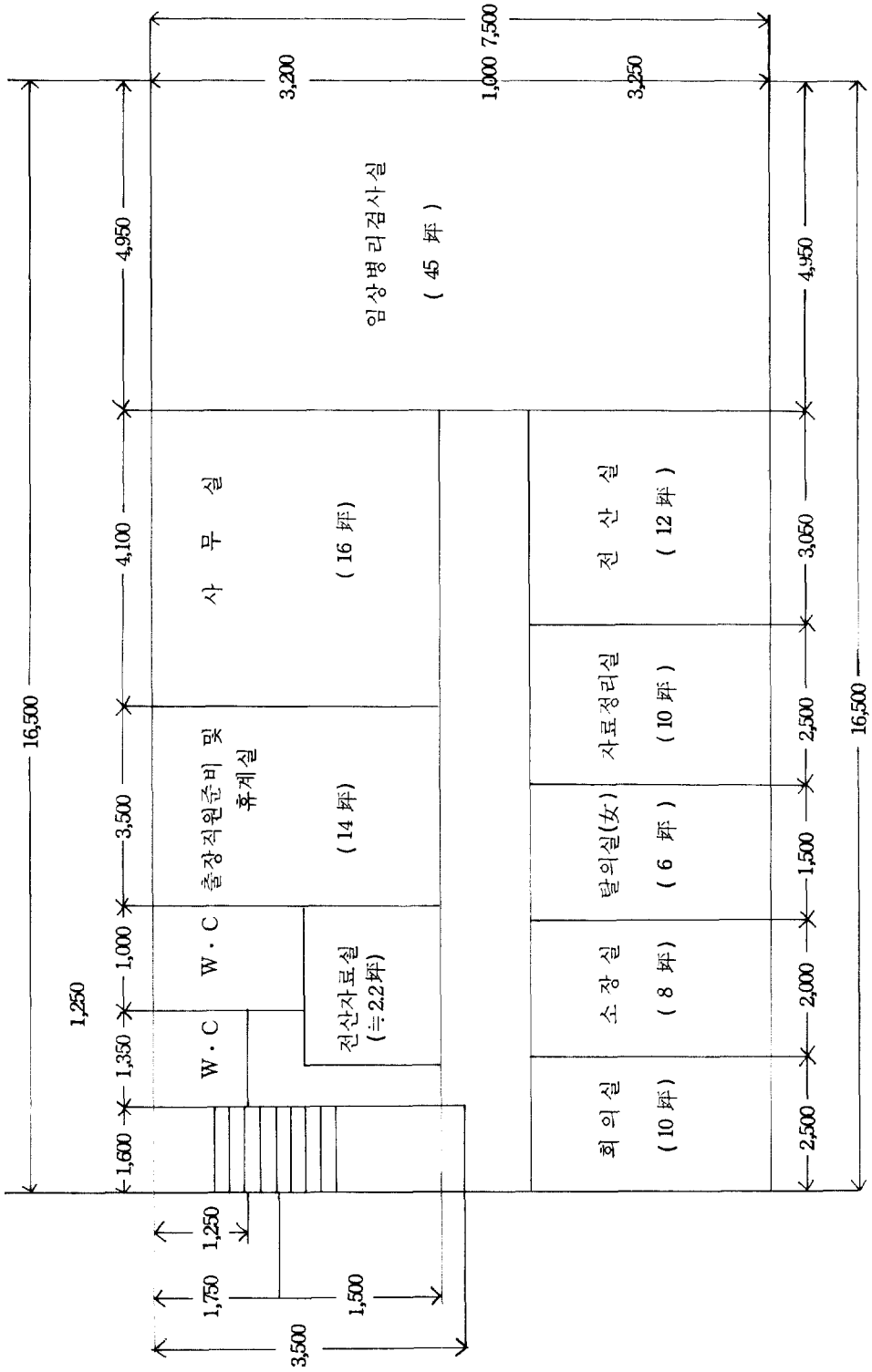
附錄 I. 健康檢査센터 部署 配置圖



I 層 ( 1 5 0 坪 ) 1 : 2 0 0 ( m )



2 層 ( 1 5 0 坪 ) 1 : 1 2 0 0 ( m )



附 錄 II. 健康檢査센터 檢査裝備費(綜合)

檢 査 部 署 別	檢査센터	巡 廻 班	合 計
A. X-RAY .....	\$ 213,700. -	\$ 30,300. -	\$ 244,000. -
B. Clinical Laboratory .....	\$ 136,700. -	\$ 3,350. -	\$ 140,050. -
C. Ultrasonography Room .....	\$ 65,050. -	-	\$ 65,050. -
D. Pulmonary .....	\$ 34,400. -	\$ 1,060. -	\$ 35,460. -
E. Audio Testing Room .....	\$ 4,000. -	\$ 2,500. -	\$ 6,500. -
F. B/Gyn & General Surgery .....	\$ 16,900. -	\$ 9,150. -	\$ 26,050. -
G. Examination Room .....	\$ 18,450. -	\$ 1,300. -	\$ 19,750. -
H. Ophthalmology .....	\$ 24,150. -	\$ 250. -	\$ 24,400. -
I. Computer .....	\$ 115,000. -	-	\$ 115,000. -
J. Bus .....	-	\$ 58,000. -	\$ 58,000. -
Total Amount .....	\$ 618,350. -	\$ 105,910. -	\$ 724,260. -

A. (X-RAY)

檢 査 部 署 別	檢査센터	巡 廻 班	合 計
1. X-Ray Apparatus, Cassettless Television Diagnostic System	1 \$ 80,000. -	1	\$ 80,000. -
2. X-Ray Apparatus, Diagnostic, 300mA, 150Kvp Radiography & Fluoroscopy w/Bucky Stand	1 \$ 42,000. -	1	\$ 42,000. -
3. X-Ray Apparatus, Mammography	1 \$ 47,000. -	1	\$ 47,000. -
4. Mass Chest X-Ray Apparatus Cannon a X-Ray Camera for Chest Examination 70mm on Roll Film		\$ 30,000. -	\$ 30,000. -
5. Automatic X-Ray Film Processor	1 \$ 13,600. -	1	\$ 13,600. -
6. Safety Light for Dark Room	1 \$ 350. -	1	\$ 350. -
7. Name Printer	2 \$ 400. -	2	\$ 400. -
8. Lead Apron	5 \$ 750. -	2 \$ 300. -	7 \$ 1,050. -
9. Illuminator, X-Ray Film, 4 - Sec	2 \$ 500. -	2	\$ 500. -
10. Illuminator, X-Ray Film, 2 - Sec	2 \$ 300. -	2	\$ 300. -
11. X-Ray Film Pass Box	1 \$ 800. -	1	\$ 800. -
12. Roll Film Viewer, 100mm	1 \$ 1,700. -	1	\$ 1,700. -
13. Dressing Cart	2 \$ 300. -	2	\$ 300. -
14. Cassette, X-Ray Film, 14×17	10 \$ 3,000. -	10	\$ 3,000. -
15. Cassette, X-Ray Film, 11×14	10 \$ 2,000. -	10	\$ 2,000. -

16. Cassette, X-Ray Film, 14×14	20	\$ 4,000. —		20	\$ 4,000. —
17. Cassette, X-Ray Film, 1	20	\$ 4,000. —		20	\$ 4,000. —
18. Cassette, X-Ray Film, 8×10	20	\$ 3,000. —		20	\$ 3,000. —
Sub - total		\$ 213,700. —	\$ 30,300. —		\$ 244,000. —

#### B. (CLINICAL LABORATORY)

檢 查 部 署 別		檢 查 中 心	巡 廻 班	合 計
1. Automatic Chemistry Analyzer	1	\$ 70,000. —		1 \$ 70,000. —
2. Digital Blood Cell Counter	1	\$ 21,000.0		1 \$ 21,000. —
3. Automatic Urine Analyzer	1	\$ 15,000. —		1 \$ 15,000. —
4. Binocular Microscope	3	\$ 9,000. —		3 \$ 9,000. —
5. Drying Oven	1	\$ 800. —		1 \$ 800. —
6. Bacteriological Incubator	1	\$ 1,000. —		1 \$ 1,000. —
7. Water Bath	2	\$ 2,000. —		2 \$ 2,000. —
8. Table Top Centrifuge	3	\$ 4,500. —	1 \$ 1,500. —	4 \$ 6,000. —
9. Hematocrit Centrifuge	1	\$ 800. —	1 \$ 800. —	2 \$ 1,600. —
10. Rotator, Bottle Mixing	1	\$ 800. —		1 \$ 800. —
11. Mixer, Test Tube	1	\$ 500. —		1 \$ 500. —
12. Mixer, Blood Sample	1	\$ 500. —	1 \$ 500. —	2 \$ 1,000. —
13. Stirring Hot Plate	1	\$ 1,000. —		1 \$ 1,000. —
14. Interval Timer,	4	\$ 200. —	1 \$ 50. —	5 \$ 250. —
15. Stop Watch	4	\$ 100. —		4 \$ 100. —
16. Digital Differential Counter	1	\$ 500. —		1 \$ 500. —
17. Table Top Autoclave	1	\$ 1,000. —		1 \$ 1,000. —
18. Tripple Beam Balance	1	\$ 500. —		1 \$ 500. —
19. Spectrophotometer	1	\$ 3,000. —		1 \$ 3,000. —
20. Refrigerator	3	\$ 1,500. —	1 \$ 500. —	4 \$ 2,000. —
21. Others (Glass Wares, Reagent ..... etc)	1	\$ 3,000. —		1 \$ 3,000. —
Sub - total		\$ 136,700. —	\$ 3,350	\$ 140,050. —

(OB / GYN & GENERAL SURGERY)

檢 查 部 署 別		檢 查 中 心	巡 迴 班	合 計
1. OB/Gyn Examining Table	1	\$ 3,000. -	1 \$ 3,000. -	2 \$ 6,000. -
2. Dressing Cart	1	\$ 150. -	1 \$ 150. -	2 \$ 300. -
3. Vaginal Speculum, Diagnostic, Large	15	\$ 750. -	30 \$ 1,500. -	45 \$ 2,250. -
4. Vaginal Speculum, Diagnostic, Medium	15	\$ 750. -	60 \$ 3,000. -	75 \$ 3,750. -
5. Vaginal Speculum, Diagnostic Small	15	\$ 750. -	10 \$ 500. -	25 \$ 1,250. -
6. Side Lamp	1	\$ 1,000. -	1 \$ 1,000. -	2 \$ 2,000. -
7. Colposcope Set	1	\$ 10,500. -		1 \$ 10,500. -
Sub - total		\$ 16,900. -	\$ 9,150. -	\$ 26,050. -

D. (PULMONARY)

檢 查 部 署 別		檢 查 中 心	巡 迴 班	合 計
1. Electrocardiograph, 3-Ch.	1	\$ 4,300. -		1 \$ 4,300. -
2. Spirometer	1	\$ 6,600. -		1 \$ 6,600. -
3. Automatic Sphygmomanometer	2	\$ 5,600. -		2 \$ 5,600. -
4. Sphygmomanometer, Mercurial, Portable	3	\$ 1,000. -	2 \$ 660. -	5 \$ 1,660. -
5. Stethoscope, Combination	5	\$ 500. -	2 \$ 200. -	7 \$ 700. -
6. Automatic Height & Weight Scale	1	\$ 16,000. -		1 \$ 16,000. -
7. Scale, Height			1 \$ 100. -	1 \$ 100. -
8. Scale, Weight			1 \$ 100. -	1 \$ 100. -
Sub - total		\$ 34,400. -	\$ 1,060. -	\$ 35,450. -

E. (AUDIO TESTING ROOM)

檢 查 部 署 別		檢 查 中 心	巡 迴 班	合 計
1. Audiometer, Clinical	1	\$ 4,000. -		1 \$ 4,000. -
2. Audiometer, Portable			1 \$ 2,500. -	1 \$ 2,500. -
Sub - total		\$ 4,000. -	\$ 2,500. -	\$ 6,500. -

F. (ULTRASONOGRAPHY ROOM)

檢 查 部 署 別		檢 查 中 心	巡 廻 班	合 計
1. Ultrasound Linear/Sector Scanner for Abdominal, Thyroid, Mammary with Multiformat Camera	1	\$ 60,000. -		1 \$ 60,000. -
2. Chair, Electric for Ultrasound Scanner	1	\$ 2,300. -		1 \$ 2,300. -
3. Cassette, X-Ray Film for Multiformat Camera	10	\$ 2,000. -		10 \$ 2,000. -
4. Illuminator, X-Ray Film, 4 - Sec	1	\$ 750. -		1 \$ 750. -
Sub - total		\$ 65,050. -		\$ 65,050. -

G. (EXAMINATION ROOM)

檢 查 部 署 別		檢 查 中 心	巡 廻 班	合 計
1. Illuminator, X-Ray Film, 4 - Sec	1	\$ 250. -		1 \$ 250. -
2. Oto & Ophthalmoscope Set	2	\$ 800. -	1 \$ 400. -	3 \$ 1,200. -
3. Digital Blood Glucose Meter	1	\$ 400. -	1 \$ 400. -	2 \$ 800. -
4. Surgical Instrument	1	\$ 10,000. -		1 \$ 10,000. -
5. Examining Table	1	\$ 1,000. -		1 \$ 1,000. -
6. Portable Autoclave	1	\$ 5,000. -		1 \$ 5,000. -
7. Boiling Sterilizer(electric)	2	\$ 1,000. -	1 \$ 500. -	3 \$ 1,500. -
Sub - total		\$ 18,450. -	\$ 1,300. -	\$ 19,750. -

H. (OPHTHALMOLOGY)

檢 查 部 署 別		檢 查 中 心	巡 廻 班	合 計
1. Retinal Camera	1	\$ 20,000. -		1 \$ 20,000. -
2. Tonometer	1	\$ 600. -		1 \$ 600. -
3. Examination Chair, Electric	1	\$ 2,300. -		1 \$ 2,300. -
4. Examination Table	1	\$ 1,000. -		1 \$ 1,000. -
5. Chart, Vision	1	\$ 250. -	1 \$ 250. -	2 \$ 500. -
Sub - total		\$ 24,150. -	\$ 250. -	\$ 24,400. -



附錄 Ⅲ.

巡廻檢診車輛 및 檢査機能 配置圖

HR 252 - C 동아 (23 + 1 = 24 인승)

