

지역형태에 따른 국민학교 6학년 아동의 성역할유형 및 자아개념과의 관계

A Comparative Study of Sex Role Typing in Sixth Grade Children and Its Relation to Self Concept

이 주 옥 *
Lee, Ju Ok

ABSTRACT

The purpose of this study was to compare sex role typing in relation to self-concept in 6th graders by to their residential area. The subjects were 6th grade children: 126 boys and 127 girls. The sample included 85 (42 boys, 43 girls) from a farming area, 111 (62 boys, 49 girls) from Pohang City, and 57 (22 boys, 35 girls) from a fishing area.

The instruments used in this study were Shiffler's self-concept measure (Suh, 1980) and Bem Sex Role Inventory (Byun, 1979). Statistical analysis of obtained data was by X^2 test; 2 (sex) x 3 (residential area) x 4 (sex role category) ANOVA; and Scheffé test.

The results were as follows: Girls from the fishing area were more masculine than girls from other areas. Androgynous children and urban children demonstrated a higher self-concept. There was no difference in level of self-concept between urban boys and girls, but boys in both farming and fishing areas demonstrated a higher level than girls. In all 3 areas, androgynous children evaluated themselves positively whereas undifferentiated children evaluated themselves negatively. There were significant differences in self-concept according to sex, living area, and sex role category. In the city, the feminine category was related to a negative self-concept while the masculine category was related to a negative self-concept in the fishing area. But in the farming area, feminine boys demonstrated a higher self-concept whereas feminine girls demonstrated a lower self-concept.

* 포항실업전문대학 유아교육과 전임강사

I. 문제의 제기

1. 연구의 필요성 및 목적

인간은 누구나 자아개념이라는 것을 가지고 있다. 즉 어떤 사람은 자기자신을 유능하고 훌륭한 사람이라고 여기는가하면, 어떤 사람들은 자기자신을 무능하고 보잘 것 없는 인간이라고 생각한다. 어떤 사람들은 매사에 자신만만하기도 하고 어떤 사람들은 심한 열등감으로 괴로와하기도 한다.

이처럼 자아개념의 긍정적·부정적 경향은 개인의 기대수준에 영향을 주어 그의 사회적 적응, 행동양식, 목표달성, 자아통합등을 좌우하게 된다(서용선, 1980; 한국행동과학연구소, 1979).

또한 인간은 누구나 자신이 타고난 생물학적 성에 따라 남자 혹은 여자로 사회화되어진다. 역사적으로나 문화적으로 기대되어지는 남성성(masculinity)과 여성성(femininity)은 인간의 속성이나 행동을 나타내는 상호배타적 측면으로 간주되어왔다. 그러나 최근들어 심리적 양성성(psychological androgyny)의 개념이 대두되어 인간은 누구나 그들 각각의 다양한 상황적 여건에 따라 남성적이거나 여성적일 수 있다는, 다시 말해 양성적일 수 있다는 견해를 지지하게 되었다(정진경, 1986; Bem, 1975; Shaffer, 1979).

이는 양성적 피험자일수록 자존감이 높을 뿐 아니라, 전통적 성역할이라는 전형적 행동과 상관없이 잘 적응하였다고 보고한 Be-

m(1975), Bem, Martyna와 Watson(1976) 등에 의해 지지된 바 있다.

Brown, Fulkerson, Furr와 Ware(1984) 역시 3·6학년 아동들의 내외통제신념, 성역할태도, 자아개념을 연구하면서 성역할에서 여아들 및 높은 학년의 고정관념이 더욱 자유스러운 반면, 자아개념에서는 남아들이 더욱 긍정적인 반응을 보인다고 보고하였다. 또한 이들은 연구에서 나타난 인종차에 근거하여 도시와 농촌환경 모두를 대상으로 한 후행연구의 필요성을 역설하였다.

우리나라에서도 자아개념에 있어서의 성차(김하길, 1980; 신세호, 1977; 정진경, 1986; 하승민, 1985), 성역할자아개념(김하길, 1980; 전선영, 1981) 및 가정환경적 변인과 성역할과의 관계를 다룬 연구들(변명숙, 1979; 전선영, 1981; 조영은, 1983, 최보가, 1983)이 있으나 성역할의 유형별 비교 및 자아개념과의 관계를 살핀 연구는 없는 실정이다.

한편 도시와 농촌의 1-5학년 아동을 대상으로 성역할태도를 비교한 최보가(1983)는 연령증가에 따른 도시·농촌 아동간의 차이를 보고하였으며, 조혜정 역시 제주도 해녀마을을 대상으로 연구한 결과 여성들의 경제능력에 기인하여 어촌의 성역할구분이 도시의 그것과는 상이하다고 하였다(Cho, 1979). 농촌사회의 경우에도 경제적 기반이 변화함에 따라 남성·여성의 지위 및 역할에 많은 변화가 수반되었는데(Cho, 1981) 이러한 변화는 아동의 성역할사회화에도 영향을 미칠 것으로 사료된다.

그러므로 본 연구에서는 지역형태에 따른

아동의 성역할유형을 비교하고, 지역형태 및 성역할유형과 아동의 자아개념과의 관계를 알아보려고 하는 데 그 목적을 둔다.

2. 연구문제

이상과 같은 연구목적을 가지고 본 연구에서 제기된 연구문제는 다음과 같다.

- 1) 아동의 성역할유형은 성에 따라 차이가 있는가?
- 2) 아동의 성역할유형은 지역형태에 따라 차이가 있는가?
- 3) 아동의 자아개념은 성에 따라 차이가 있는가?
- 4) 아동의 자아개념은 지역형태에 따라 차이가 있는가?
- 5) 아동의 자아개념은 성역할유형에 따라 차이가 있는가?

II. 이론적 배경

1. 자아개념

일찍부터 수많은 심리학자들의 관심을 끌여왔던 자아개념에 관해서는 강조점에 따라 적지 않은 종류의 정의가 내려져 있으나 오늘날 대부분의 성격이론가들은 자아개념의 중요성을 강조하고, 자아개념이 성격형성에 가장 핵심적 역할을 담당하는 구조의 하나라는 데 의견을 같이 하고 있다(서봉연, 1975; 서용선, 1980).

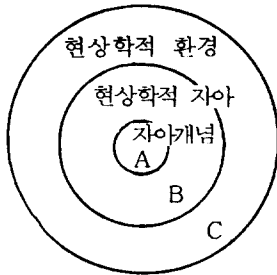
한편 한국행동과학연구소(1979)는 자아개념을 한 개인이 자기자신에 대해서 가지고 있는 견해 또는 신념으로 종합하였으며 서봉연(1975)은 많은 학자들의 견해를 토대로 오늘날 자아이론의 경향을 정신분석적이론에서 사회심리학적, 현상학적 자아이론으로의 변화 및 과정으로서의 자아가 아닌 대상으로서의 자아를 다루는 경향으로 압축하여 제시하고 있다.

정신분석이론의 대가인 Freud는 성격의 구조를 본능(Id), 자아(ego), 초자아(superego)의 3가지로 보고 본능과 초자아간에 중재역할을 하는 것이 자아(ego)라고 하였다. 이들은 각각 고유한 기능, 구성요소, 역동성, 기제 등을 지니고 있으면서 밀접한 상호작용을 하는데 행동은 이 3체계사이의 상호작용의 결과라고 할 수 있다. Freud는 self에 대해서는 명백한 정의를 내리지 않았으며, 단지 ego의 발달과 기능의 개념아래서 self에 관심을 기울인 것이다(서용선, 1980).

G.H.Mead에 의해 대표되는 사회심리학적 자아이론에서는 아동의 자아와 성격발달에 있어 사회의 역할을 강조한다. 즉 개체는 자기자신을 경험하는 것이 아니라 그가 소속하고 있는 사회집단의 전체 성원에게 일 반화된 관점에서 자기를 경험한다는 것이다(서봉연, 1975; 서용선, 1980).

한편 Snygg와 Combs로 대표되는 현상학적 자아이론은 모든 행동은 행동하는 순간에 있어서 그 행동의 場에 대한 지각의 결과라고 전제하고 개인은 물리적 대상에 대해 반응하는 것이 아니라 그가 그것을 어떻게

게 보느냐에 따라 반응하는 것이라 주장하였다. 이들은 <도1>과 같은 도식에 의해 자아개념을 설명하였다.



<도 1> 자아의 구조 *

* 서용선, 1980, 11, 인용

<도 1>에서 원C는 개인의 전체 지각의 場으로서 자아개념이나 현상적 자아 뿐 아니라 그밖의 모든 다른 환경들도 여기에 해당된다. 원B는 현상적 자아로서 한 특수한 상황에서의 자아에 대한 지각을 포함한다. 즉 개인이 자신의 일부 혹은 특징으로서 경험하는 모든 것을 의미한다. 원A는 자아개념으로서 가장 중요하고 핵심적인 자기에 대한 지각이며 개인이 언제나 자기 자신이라고 생각하는 것으로서 변화에 저항하여 자신을 일관성있게 유지하고자 노력한다. Combs와 Snygg는 이것을 자아개념이라고 하였다. 이들은 또한 인간은 누구나 자신의 자아개념에 맞게 행동하고자 하는 기본적인 욕구가 있다고 주장함으로써 자아개념의 중요성을 강조하였다(서용선, 1980).

2. 성역할

아동이 출생시 타고 나는 생물학적 성에 따라 양육방법이 상이하며(이주옥, 1986; 최보가, 1983) 이는 성장과 함께 더욱 뚜렷한 성별행동특성으로 나타나게 된다.

성역할(sex-role)이란 한 개인이 그가 속해 있는 문화권내에서 남자 또는 여자로서 특징지워질 수 있는 여러 자질(장미자, 1984), 혹은 성형화과정을 통해서 성별에 따라 습득하게 되는 성격특성, 태도, 선호경향, 행동등을 모두 합하여 일컫는 말(정진경, 1986)이라고 볼 수 있는 바 성역할을 설명하기 위해 많은 개념들이 사용되어 왔다.

성역할규범(sex role standard)이란 사회에서 남녀간에 차이를 두어 명명하는 모든 행동을, 성역할고정관념(sex role stereotype)은 대부분의 사람들이 남녀를 구분할 때 사용하는 특성으로서 널리 받아들여지는 견해를 의미한다. 성역할선호(sex role preference)란 남녀중 어느 한 성과 관련된 행동을 받아들이고자 하는 욕구 또는 그러한 행동 및 태도이다. 성역할채택(sex role adoption)은 남녀중 한 성의 행동특성을 실제로 채택하는 것으로 행동적 측면을 강조하는 용어이며, 성역할동일시(sex role identification)란 개인이 타고난 생물학적 성과 일치하는 역할로서 그 역할에 대해 무의식적으로 형성된 반응특성을 일컫는다.

또한 성형화(sex typing)는 개인이 속해 있는 문화권내에서 자신의 성에 적절하다고 여겨지는 속성-행동·성격·특성·정서적

반응·태도·믿음등을 습득하는 과정으로, 성역할자아개념(sex role self concept)은 각 개인들이 그들 자신의 성에 의한 전형적인 성역할의 속성과 다른 사람과의 상관성을 어떻게 보느냐 하는 것이라 할 수 있다(변명숙, 1979; 이종란, 1980; 장미자, 1984; 전선영, 1981; 정진경, 1986).

한편 성역할 습득에 대한 견해를 중심으로 살펴볼 때, 전통사회에서는 선천적·생래적 성차가 사회적·문화적으로 강화되어 남성성, 여성성의 고정관념이 확고하게 성립되었다. 이러한 고정관념은 끊임없이 재생산되는 과정에서 더욱 강화되어 개인의 개성은 그 안에 매몰되는 현상을 빚어왔다. 달리 말하면 한 사회가 형성한 성역할에 대한 고정관념은 개인의 특성을 말살하고 개인을 남성다움·여성다움의 틀 속에 끼워 맞추었다.

그러나 현대사회에 접어들면서 남녀평등의 문제는 시민권의 확장과정과 함께 더욱 첨예화되기 시작하였고(박영신, 1984) 산업화에 의한 핵가족으로의 가족구조변화와 사회적 요청에 따라 증가하는 여성의 사회참여 등으로 인해 전통적인 성역할은 없어져가는 추세임이 지적되고 있다(변명숙, 1979; 최보가, 1983; Emmerich, 1973; Shaffer, 1979).

이러한 추세와 더불어 남성성·여성성에 대한 부당한 사회인식 및 바람직하지 못한 특성을 어느 한 성에 강요하던 과거의 성역할개념도 차차 평등주의적 개념으로 바뀌어가고 있다. 과거에는 남성성과 여성성을 단일차원의 양극처럼 생각하여 남성적인 사람은 여성성이 없으며, 여성성의 경우에는 남

성성은 전혀 개입될 수 없다고 여겨왔다(Shaffer, 1979). 이처럼 개인의 재능과 관심을 전혀 고려함이 없이 성역할을 엄격하게 양극화시키는 것은 남녀 모두로 하여금 그들이 할 수 있는 전 행동영역에서 제한을 가져오기 때문에 인성발달과 자아실현에 장애를 가져오며 개인의 가정생활 및 사회생활에도 부적응을 초래하게 된다(최보가, 1983).

그러나 Bem에 의해 '심리적 양성성(psychological androgyny)'의 개념이 도입되었다(1975; Shaffer, 1979). 양성성은 한 개인이 여성적 특징과 남성적 특징을 동시에 지니는 것이다. 남성성과 여성성은 서로 독립적이고 상호배타적이 아닌 관계에 있으면서 행동에 중요한 영향을 미치는 차원으로서, 인간은 누구나 그들 각각의 상황적 여건에 따라 남성적이거나 여성적일 수 있으며, 도구적이거나 표현적일 수도, 독단적이거나 순종적일 수도 있다는 것이다. 즉 양성성이 될 수 있다는 것이다. 따라서 양성성을 매우 바람직하고 이상적이기까지 한 상태로 보고 있으며, 이러한 견해는 점차로 많은 연구들에 의해 지지되고 있다(정진경, 1986; Bem, 1975; Bem, Martyna, Watson, 1976; Spence, Helmreich, Stapp, 1975).

3. 선행연구

남성과 여성에게 기대되는 보편적인 성유행화된 행동양식을 보면 남성성(masculinity)은 지배적이고 공격적이며 독립심이 강

하고 경쟁적이며 활동적이고 이성적인 심리 특성을 나타내는 반면, 여성성(femininity)은 의존적이고 민감하고 정이 많고 애교가 많으며 수동적이고 복종적이며 경쟁적이지 아닌 특성을 나타낸다(박아청, 1985; 정진경, 1986; 하승민, 1985).

Rosenkrantz와 Vogel, Bee, Broverman과 Broverman(1968)이 남녀대학생에게 양극적 문항들로 되어있는 성역할질문지로 전형적인 남자, 전형적인 여자, 그리고 그들 자신을 평정하게 한 결과에 따르면 전형적 남성형·전형적 여성형이 분명히 정의되었고, 이것은 남녀대학생 모두에게 공통적으로 일치되었다. 또 남녀 모두가 전형적인 남성 특성들을 여성의 특성들보다 사회적으로 바람직하다고 평가하였을 뿐 아니라 남녀의 자아개념이 각각 전형적인 남성성, 또는 전형적인 여성성과 매우 유사하다는 것도 발견되었다(서봉연, 1975 인용). 이를 토대로 이들은 사회적 가치와 관련되어지는 성역할은 자아개념에 영향을 끼친다고 주장하였다(Spence, Helmreich, Stapp, 1975 인용).

신세호(1977) 역시 남성들은 자신에 대해 우월하다고 생각하는 반면 여성에 대해서는 잠재능력·사회활동·성격을 일반적으로 한정시키고 있었으며, 여성 역시 남성에 대해서는 그들의 우월감을 인정하는 반면 여성 자신에 대해서는 열등감·자기비하·자포자기등 부정적 개념을 가지고 있다고 보고하였다(김하길, 1980 인용). 장미자(1984) 역시 유사한 결과를 제시하면서 성특성 중 행동에 근거한 특성이 보다 잘 인식되고 심

리학적 특성은 뒤늦게 인식된다고 덧붙였다.

이는 도시와 농촌의 국민학교 아동을 대상으로 성역할을 비교한 김하길(1980)의 연구결과 및 남아리더들이 여아리더들보다 의미있게 긍정적인 자아개념을 갖는다는 Brown과 그의 동료들(1984)의 결과와 일치한다.

이처럼 전형적인 남성특성은 여성특성보다 사회적으로 더욱 가치있는 것으로 평가받으며 바람직한 특성으로 여겨지고 있다(박아청, 1985; 하승민, 1985).

그러나 이러한 견해들은 성역할 사회화에 있어서 여아들의 어려움을 초래하는 원인으로 지적되기도 한다. 즉 성역할을 습득함에 있어 남아의 경우에는 남성성이 곧 인간다움—인간으로서 바람직한 성격으로 간주되어 어려움이 없는 반면 전통적인 여성역할을 수용하는 것은 인간성을 강하게 구하는 여아들에게 있어서는 소극적이고 부정적인 방향으로 연결되기 때문에 갈등을 일으킬 수 있다는 것이다(박아청, 1985).

또한 인간은 남성적 특성뿐 아니라 여성성도 함께 소유할 수 있다는 ‘심리적 양성성’ 개념의 도입으로 단순히 성에 따른 성격특성의 차이라든가 성역할사회화에 있어서 성에 따른 차이를 연구하는 것보다는 성역할을 유형별로 제시하고 성역할유형을 행동특성 등 다른 변인과 관련짓는 연구들이 이루어졌다.

Bem은 대학생을 대상으로 성역할 유형을 구분하여 실험한 결과, 양성적 피험자일수록 자존감이 높을 뿐 아니라 전통적 성역할이라는 전형적 행동과 상관없이 주어진 상황에

잘 적응한 반면 남성적이거나 여성적인 즉 양성적이지 못한 피험자들은 자신의 성에 적절한 상황에서만 적응적이었을 뿐 다른 성에 해당하는 - 이를테면 독립적이라든가 양육적 - 상황하에서는 활동을 회피하거나 불편해 하고 심지어는 자존감의 일시적 상실마저 보였다고 보고했는데 (1975), 이는 Bem, Martyna와 Watson의 보완된 추후 연구 (1976)에서도 지지되었다.

또한 Spence와 그의 동료들은 Bem과는 다른 방법이었으나 남녀대학생 피험자를 각각 4 그룹으로 나누어 비교한 결과, 양성적일수록 자존감에 있어 높은 수준을 보인 반면 비분화된 피험자의 평균 자존감은 여성적 유형에 이어 가장 부정적인 것으로 보고하였는데 이는 남녀 모두에게 일치하는 결과이다 (1975).

반면 농촌과 도시의 1-5학년 아동을 대상으로 성역할을 비교한 최보가에 따르면 3학년 이후 남녀아동간의 성역할태도의 차이가 다소 줄어드는 경향을 보였으며 도시에서는 연령의 증가에 따라 대체로 여성적인 태도를 나타내나 농촌의 아동들은 연령에 따른 성역할태도의 차이를 보이지 않았는데 이는 도시에서는 학년이 높아짐에 따라 가정이나 학교에서 성취지향적인 것을 강조하는데 비해 농촌의 경우는 도시가정보다 덜 강조하기 때문으로 논의되었다 (1983).

또 Brown과 그의 동료들 (1984)은 흑·백인 남녀아동중 3·6학년의 리더들을 대상으로 내외통제신념, 자아개념, 성역할태도 등을 연구한 결과 여아들과 6학년 아동들이 성역할에 대해 더욱 자유로운 것을 발견

하였으나 자아개념과 성역할태도간에 의미있는 상관은 없었다고 보고하였으며 이는 국민학교 여학생을 대상으로 하여 8세보다 11세 아동의 성역할태도가 더욱 근대적 경향을 띤다고 지적한 조영은 (1983)의 연구와 부분적으로 일치하는 결과이다.

Ⅲ. 연구방법

1. 연구대상

본 연구의 대상은 국민학교 6학년 남녀 아동으로 경상북도내에 소재하고 각각 농촌·도시·어촌이라고 간주되는 3개 공립학교의 6개 학급이었다. 성과 지역에 따른 대상아동의 수는 <표 1>에 제시되어 있다.

< 표 1 > 성과 지역에 따른 대상아동의 수

지역 성	농	촌	도	시	어	촌	전체
남 아	42(49.4)	62(55.9)	22(38.6)				126
여 아	43(50.6)	49(44.1)	35(61.4)				127
전 체	85	111	57				253

단위 : 명 (비율)

2. 연구도구

본 연구에서 사용한 도구는 아동용 BSRI와 자아개념검사 두가지이다.

A. 아동용BSRI(Bem Sex Role Inventory)

이 검사는 본래 Bem(1974, 1977)이 성인의 남성성·여성성 및 사회적 바람직성을 재기 위하여 만든 형용사·형용사구로 이루어진 7점척도의 성역할고정관념 측정도구이다.

남성성은 사회적으로 여자보다 남자에게 더 바람직하다고 여겨지는 성격특성을 말하는데 이는 활동성, 적극성과 같은 자기주장적이며 성취지향적인 형용사(구)로 이루어져 있다. 여성성은 사회적으로 남자보다 여자에게 더 바람직한 것으로 여겨지는 성격 특성으로 동조성, 수동성과 같은 감정적 문항들로 이루어져 있다. 사회적 바람직성이란 피험자가 사회규범이라는 준거에 비추어 보아 바람직하다고 여겨지는 문항에 답하는 것을 말한다. 그러나 통용되는 사회적 바람직성 척도중에는 한 성으로 편중된 특성에 속하는 동조성과 같은 감정적 특성이나 남성적 척도들이 포함되어 있어 편중된 결과를 나타내기 쉬우므로 BSRI에서는 중립적인 문항으로서 사회적 바람직성을 측정하였다.

본 연구에서는 아동용 - 국민학교 5·6학년 - 으로 번안·개작되어 5점척도로 사용된 바 있는 변명숙(1979)의 BSRI를 사용하였다.

B. 자아개념검사

자아개념 척도로는 Shiffler 등(1977)이 국민학생용으로 제작한 것을 번역·수정하여 사용한 서용선(1980)의 자아개념 척도중 자기준거에 의한 척도를 사용하였다. 척도는 긍정적 문항 12개, 부정적 문항 11

개 등 모두 23개의 문항으로 되어 있으며 3점척도이다.

3. 연구절차

A. 예비조사

본조사에 들어가기 전에 검사도구의 적절성 및 소요시간을 알아보기 위해 국민학교 5·6학년을 대상으로 예비조사를 실시하였다. 이 결과 BSRI의 문항은 본래의 의도가 변하지 않는 한도내에서 쉬운 낱말로 수정하거나 보충하였다. 검사에 소요된 시간은 전반적인 지시전달을 포함하여 35분이었다.

B. 본조사

본조사는 1985년 12월 2일부터 5일 사이에 본 연구자의 지시에 따라 학급별로 실시하였다.

4. 채 점

각 검사는 다음과 같은 방법으로 채점되었다.

A. 아동용 BSRI

조사에 포함된 전체아동 253명에게서 얻은 남성성, 여성성 점수의 중앙치를 구해 각 아동의 성역할을 남성성·여성성·양성성 및 미분화유형으로 구분하였다.

본 연구의 경우, 남성성 및 여성성 점수의 중앙치가 각각 3.182점, 3.342점으로 산출되었으므로 아동의 성역할유형은 다음과 같이 구분되었다.

남성성유형 : 남성성점수 > 3.182 • 여성성 점수 < 3.342

여성성유형 : 남성성점수 < 3.182 • 여성성 점수 > 3.342

양성성유형 : 남성성점수 > 3.182 • 여성성 점수 > 3.342

미분화유형 : 남성성점수 < 3.182 • 여성성 점수 < 3.342

첫째, 성별·지역형태별로 성역할유형의 분포에 차이가 있는지를 알아보기 위해 χ^2 검증을 실시하였다.

둘째, 성·지역형태 및 성역할유형이 자아개념에 미치는 영향을 알아보기 위해 삼원변량분석하였다.

셋째, 집단별 유의도를 사후 분석하기 위해서는 Scheffé 검증을 하였다.

B. 자아개념검사

자아개념검사의 긍정적 문항은 ‘항상 그렇다’를 3점, ‘그럴때 와 아닐 때가 반반이다’를 2점, ‘그런 경우가 거의 없다’를 1점으로 계산하고 부정적 문항은 그 역으로 하였다. 각 아동이 받을 수 있는 총점은 23-69 점이었다.

IV. 결과 및 해석

본 연구에서 얻어진 결과를 1장에서 제기한 문제별로 분석하여 해석하고자 한다.

5. 통계처리

본 연구에서 제기한 문제의 검증을 위해 수집된 자료를 다음과 같은 방법으로 분석하였다.

1. 성역할유형의 성별·지역별 비교

성과 지역에 따라 아동의 성역할이 각각 어떠한 유형에 속하는지 알아 본 결과가 <표 2>에 제시되어 있다.

< 표 2 > 성과 지역에 따른 성역할유형의 빈도 (N = 240)

지역 성역할 유형	농 촌			도 시			어 촌			계
	남 아	여 아	계	남 아	여 아	계	남 아	여 아	계	
남성성	11(26)	1(2)	12(14)	15(24)	3(6)	18(16)	5(23)	5(14)	10(18)	40(16)
여성성	5(12)	12(28)	17(20)	5(8)	12(24)	17(15)	2(9)	7(20)	9(16)	43(17)
양성성	10(24)	12(28)	22(26)	25(40)	23(47)	48(43)	6(27)	10(29)	16(28)	86(35)
미분화	15(36)	17(40)	32(38)	16(26)	11(22)	27(24)	9(41)	12(34)	21(37)	80(32)
계	42(98)	43(98)	85(98)	62(98)	49(99)	111(98)	22(100)	35(97)	57(99)	249(100)

단위 : 명 (비율)

〈표 2〉에서 보는 바와 같이 전체 아동의 성역할유형을 나누어 보면 양성성, 미분화, 여성성, 남성성의 순서로 분포되어 있음을 알 수 있다. 이를 지역별로 비교해 보면 농촌과 어촌 아동의 경우에는 미분화된 상태가 38%, 37%로 가장 많은 반면 도시 아동들은 43%가 양성적 유형을 가지고 있음이 두드러졌다.

〈표 2〉의 결과를 토대로 아동의 성역할이 성과 지역형태에 따라 차이가 있는지 알아보기 위하여 성역할유형별로 각각 χ^2 검증하였다.

이 결과 성과 지역형태에 따른 아동의 성역할은 남성성유형의 빈도에서만 의미있는 차이를 나타냈다(〈표 3〉참조).

〈표 3〉 성에 따른 지역형태별 남성성 아동의 빈도 (N = 40)

성 지역형태	남 아 N(%)	여 아 N(%)	계 N(%)
농 촌	11(91.7)	1(8.3)	12(100)
도 시	15(83.3)	3(16.7)	18(100)
어 촌	5(50.0)	5(50.0)	10(100)
계	31	9	40

$\chi^2 = 6.06930$ df = 2 P < .05

〈표 3〉을 통해 농촌과 도시의 남아가 더욱 남성적인데 반해 어촌의 경우에는 남성성 아동의 절반만이 남아이고 나머지 50%는 여아들이 차지하고 있음을 알 수 있다.

〈표 2〉 〈표 3〉을 종합해 볼 때 6학년 아동의 성역할유형은 양성성유형과 미분화상태로 대표되며(각각 35%, 32%) 이를 성과 지역에 따라 비교·검증해 보면 농촌과 도시에 비해 어촌의 여아들이 남성적 특성을 강하게 띠고 있는 점이 특기할 만하다고 하겠다.

2. 성·지역형태 및 성역할유형에 따른 자아개념점수 비교

우선 자아개념에 대한 성(2), 지역형태(3) 및 성역할유형(4)의 효과를 알아보기 위해 자아개념점수를 삼원변량분석하였다(〈표 4〉참조).

〈표 4〉에 의하면 지역형태와 성역할유형에 따른 주효과가 각각 1% 수준에서 의미있게 나타났다. 주효과에 기여한 집단간의 차이를 알아보기 위해 5% 수준에서 Scheffe 검증을 실시한 결과는 각각 〈표 5〉, 〈표 6〉과 같다.

〈표 4〉 성·지역형태·성역할유형에 따른 자아개념점수의 삼원변량분석 결과 (N = 253)

변 량 원	자 승 화	자유도	변량추정치	F
주효과	1741.553	6	290.259	13.246**
성	23.041	1	23.041	1.051
지역형태	579.607	2	289.804	13.225**
성역할유형	881.990	3	293.997	13.416**

변 량 원	자 승 화	자유도	변량추정치	F
2-WAY 상호작용효과	528.155	11	48.014	2.191*
성×지역형태	192.885	2	96.443	4.401*
성×성역할유형	166.189	3	55.396	2.528
지역형태×성역할유형	278.354	6	46.392	2.117
3-WAY 상호작용효과	375.032	6	62.505	2.852*
성×지역형태×성역할유형	375.032	6	62.505	2.852*
오차	4733.243	216	21.913	
전체	7377.983	239	30.870	

* P < .05 ** P < .01

< 표 5 > 자아개념점수의 지역형태간 평균비교

지역형태 자아개념 점수평균 지역형태	농촌 (N=85)	도시 (N=111)	어촌 (N=57)
	49.16	52.25	50.68
농 촌			
도 시	*		
어 촌		*	

* P < .05

< 표 5 >에 의하면 농촌과 어촌의 아동간 한데 이는 도시 아동들이 자신을 긍정적으
 에는 자아개념에 의미있는 차이가 없는 반면 로 평가한데 기인한다.
 농촌과 도시, 어촌과 도시간의 차이가 현저

< 표 6 > 자아개념점수의 성역할유형간 평균비교

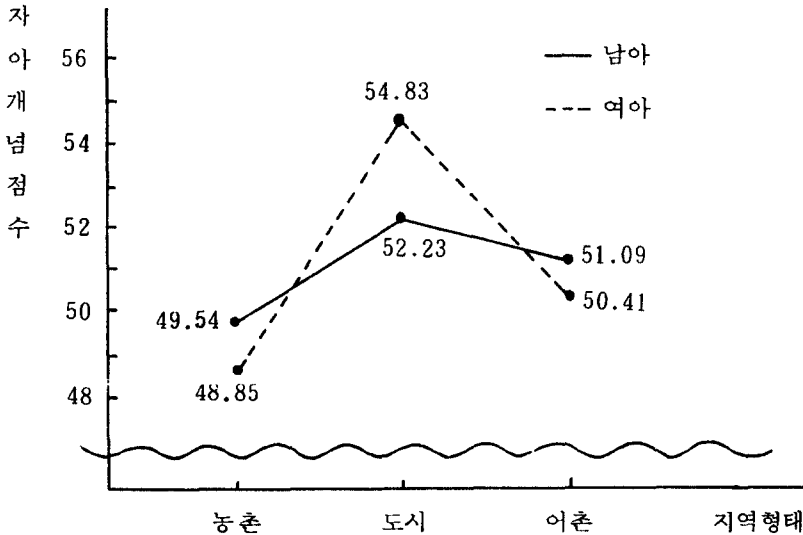
성역할유형 자아개념 점수평균 성역할유형	남성성 (N=40)	여성성 (N=43)	양성성 (N=86)	미분화 (N=80)
	50.53	50.76	54.27	49.05
남 성 성				
여 성 성				
양 성 성	*	*		
미 분 화			*	

* P < .05

〈표 6〉에서 보는 바와 같이 양성적인 아동일수록 자신을 더욱 긍정적으로 평가하여 남성성, 여성성, 미분화된 아동보다 의미있게 높은 자아개념점수를 나타냈다. 특히 미분화된 아동의 자아개념점수는 가장 낮은

것을 알 수 있다.

또한 지역과 성간에 5%수준에서 의미있게 나타난 상호작용효과를 제시하면〈도 2〉와 같다.



〈도 2〉 자아개념점수에 대한 지역·성간의 상호작용효과

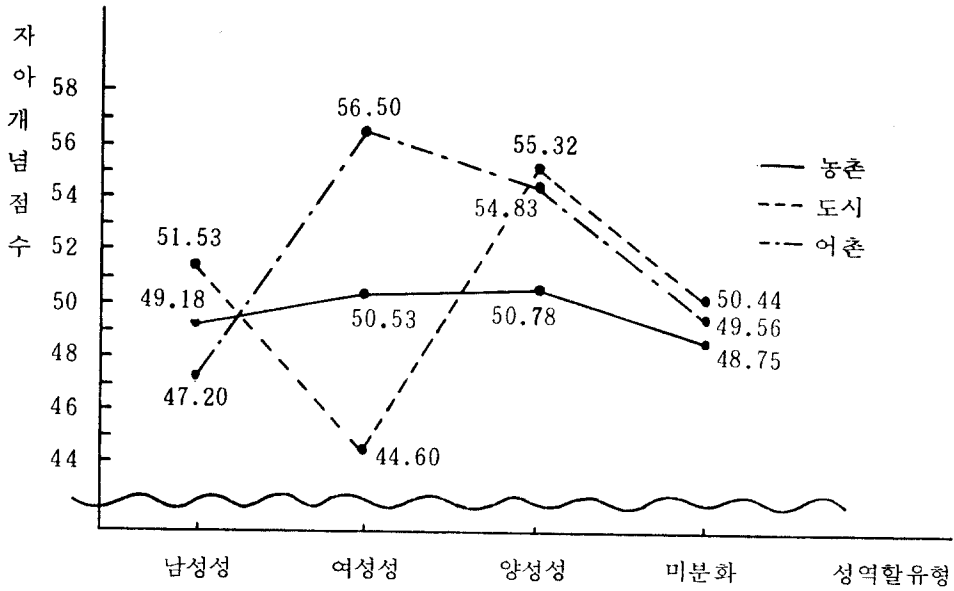
농촌과 어촌에서는 남아의 자아개념점수가 여아의 그것보다 높은 반면 도시 남아들의 자아개념은 농·어촌의 아동들보다 더욱 긍정적임에도 불구하고 같은 도시 여아들보다는 낮은 점수를 보이고 있다.

한편 성, 지역형태, 성역할유형에 따른 세 변인간 상호작용효과가 5%수준에서 의미있게 나타났다. 이러한 상호작용효과를 알아보기 위해 〈도 3〉과 〈도 4〉에 세 변인간 상호작용을 도식화하여 제시하였다.

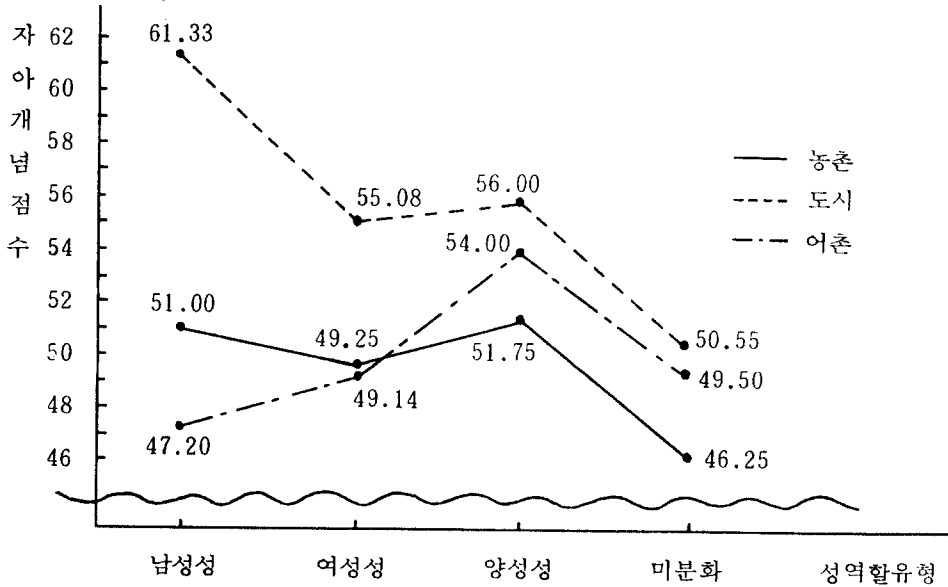
〈도 3〉에 의하면 남아의 자아개념에 있어서 농촌과 어촌 남아들의 성역할유형별 양

상이 유사하여, 여성적이거나 양성적 남아의 자아개념이 긍정적이다. 반면 도시의 경우에는 여성적 남아가 가장 부정적 자아개념을 가지는 것으로 나타났다.

〈도 4〉에 의하면 여아의 자아개념에 있어서 농촌과 도시 여아들의 성역할유형별 양상이 유사하다. 즉 남성성유형과 양성성유형에 속하는 여아들의 자아개념이 긍정적인 바, 도시의 경우는 남성적 여아의 자아개념 점수가 특히 높다. 반면 어촌의 경우에는 남성적 여아의 자아개념이 가장 부정적인 것으로 나타났다. 세 변인간의 상호작용효과를



〈도 3〉 남아의 자아개념점수에 대한 지역형태·성역할유형간의 상호작용효과



〈도 4〉 여아의 자아개념점수에 대한 지역형태·성역할유형간의 상호작용효과

종합해 볼 때 도시·농촌·어촌 모두에서 남녀에 상관없이 양성적 아동은 긍정적 자아개념을 가지는 반면 미분화된 아동은 자신을 부정적으로 평가하는 것이 공통적이었다. 그러나 지역형태별로 살펴 볼 때 성역할유형별 남녀아동의 자아개념은 다양한 양상을 보이고 있다. 도시의 경우에는 남녀 아동 모두에게 있어 여성성유형이 낮은 자아개념으로 연결되며, 어촌에서는 남성적인 아동이 남녀 모두 부정적 자아개념을 나타내었다. 특히 도시에 있어서 남성적 남아(51.53점)보다 남성적 여아(61.33점)의 자아개념이 훨씬 높은 점은 특기할 만 하다.

더우기 농촌 아동들은 뚜렷한 성차를 보이고 있는데 남아의 경우에는 여성적일수록 긍정적 자아개념을 나타내 어촌 아동의 결과와 유사한 반면, 여아는 여성적일 때 부정적 자아개념을 나타내 도시 아동의 양상과 유사하였다.

V. 논의 및 결론

1. 논 의

본 연구는 지역형태에 따른 아동의 성역할유형을 비교해 보고, 지역형태 및 성역할유형과 자아개념과의 관계를 알아보기 위해 시도되었다.

본 연구에서 얻어진 결과를 중심으로 이를 요약하고 논의하면 다음과 같다.

대체적으로 도시에서는 양성성유형의 비율이, 농어촌에서는 미분화된 상태에 속하

는 아동의 비율이 높게 나타났을 뿐 지역형태와 성에 따른 성역할유형의 분포가 의미 있는 차이를 보이지는 않았다. 그러나 농촌과 도시에서는 남성성유형이 대부분 남아인 반면, 어촌의 경우에는 남성성유형의 절반이 여아라는 사실이 특기할 만 하다. 이는 제주도 해녀마을을 대상으로 성역할을 연구한 조혜정(Cho, 1979)의 결과로 뒷받침되어 질 수 있다. 즉 제주도에서는 여성들의 경제능력 - 해녀와 농업 - 에 기인하여 남성들은 상대적으로 의존적·수동적이고 타인지향적일 뿐 아니라 민감하며 동기결여 등의 특징을 보이는 반면, 여성들은 강하고 유능하며 독립적·자율적·목표지향적이고 책임감이 강하며 직업에 긍지를 느끼는 등 전형적 성역할 구분과는 다른 양상을 띠는 것이다. 더우기 여성의 이러한 인성특질은 딸에게 연결되어 여성이라는 지위에 대해 매우 자부심을 느낀다는 것이다. 이러한 사회·문화적 특수성으로 인해 어촌의 여아들은 남성적 특성을 강하게 보이는 반면, 남아들의 남성성은 상대적으로 약하게 나타날 수 있을 것으로 사료된다.

한편 자아개념에 있어 성에 따른 주 효과는 나타나지 않아 자아개념에 있어서의 성차를 보고한 김하길(1980), 박아청(1985), 하승민(1985), Brown과 그의 동료들(1984)의 주장과는 일치하지 않았다. 그러나 성역할유형에 따른 자아개념은 의미있는 차이를 보여 양성성아동의 자아개념은 가장 긍정적으로, 미분화된 아동의 경우는 가장 부정적으로 나타나 현대의 바람직한 성역할유형으로 양성성을 제시한 전선영(1981), Bem(1975), Bem과 그의 동료들(1976) 및 S-

pence 와 그의 동료들 (1975)의 결과를 지지하였다. 이 두가지 결과를 종합해 볼때 자아개념은 단순히 아동의 생물학적 성에 따라 차이가 난다기보다는 아동이 어떠한 성역할 특성을 지니는지에 따라 달라진다고 하겠다. 즉 성은 가지고 태어나는 것이지만, 성역할은 학습되는 것이라는 시사를 받을 수 있다.

성, 지역형태, 성역할유형이 자아개념에 미치는 3-WAY 상호작용효과는 재미있는 결과를 보여주고 있다.

첫째, 양성성유형의 아동이 모든 지역에서의 미있게 높은 자아개념점수를 보였는데 이는 양성적 아동의 비율이 가장 높은 도시에서 자아개념도 가장 긍정적이었다는 결과와 함께 양성성유형의 적절성을 시사한다고 보여진다. 아울러 농촌거주자들이 일반적으로 도시생활의 장점을 과장하여 선망하는 반면, 자신들의 생활은 더욱 과소평가하여 태도와 자기면에서 낮은 자존감을 보인다는 조혜정 (Cho, 1981)의 주장에 비추어 볼 때 도시 아동의 자아개념이 상대적으로 높게 평가된 때문이라고도 추측된다.

둘째, 도시에서는 남녀 모두 여성적일 때 낮은 자아개념을 보이는 반면, 어촌에서는 이와 반대로 여성적일 때 높은 자아개념을 보여 각각 남성적 특징 및 여성적 특징을 지향하는 것으로 나타났다. 특히 농촌의 경우, 성역할유형별 자아개념에 성차가 나타나 남아는 여성적일 때 높은 자아개념을 보여 어촌의 아동과 유사한 반면, 여아는 여성적일 때 낮은 자아개념을 보여 도시 아동과 유사한 양상을 보였는데 이는 성역할 고정관념이 그 사회 그 시대의 문화적 가치를 반영하는

것이라는 관점 (장미자, 1984)에서 논의할 수 있다.

도시에서는 개인의 능력을 중시할 뿐 아니라 가정이나 학교에서 성취지향적인 것을 더욱 강조하는 등 (최보가, 1983) 남성적 특성을 남녀아 모두에게 중시하는 반면, 농·어촌에서는 젊은 남성들의 도시이주가 증가함에 따라 여성들이 생산에 참여하게 되어 지위향상을 가져 왔으나 상대적으로 남성들은 수동적·의존적이며 민감하고 타인 지향적인 등 여성적 특징을 지니게 되었다 (Cho, 1979; 1981). 이러한 여성적 특징은 가부장적 권위에 의해 더욱 지지되어 아동들은 여성적 특성을 지닐 때 더욱 긍정적 자아개념을 보이는 것으로 생각되어지나 비교할 만한 다른 연구가 없다.

한편 농촌의 여아들이 남성적 특성을 지향하여 도시 아동과 유사한 양상을 보인다는 결과는 남성들에 비해 농촌의 젊은 여성들이 도시생활을 선망하여 도시를 여성들의 천국으로 여기는 등 많은 부분에서 강한 모방을 보이는 데에서 (Cho, 1981) 기인한 성차라고 해석할 수 있다.

본 연구가 갖는 제한점은 다음과 같다. 첫째, 표집상의 문제점을 들 수 있다. 농촌·도시·어촌 각각의 사회경제적 지위, 부모의 양육태도, 가족형태, 종교, 출생순위 등 다양한 변인들을 좀 더 포괄적으로 포함시키지 못하였을 뿐 아니라 국민학교 6학년 아동만을 연구대상으로 제한하였기 때문에 일반화에 문제가 지적될 수 있다. 둘째, 도구의 제한점을 들 수 있다. 비록 국내에서 각각 사용된 바 있으나 아직 표준화되지 않은 도구

라는 문제점이 지적될 수 있다. BSRI의 경우는 본래 성인용검사로 제작되었기 때문에, 자아개념척도는 자기·친구·교사준거중 자기준거에 의한 척도만을 사용하였기 때문에 신뢰도와 타당도면에서 문제점이 제기될 수 있다.

그러나 이러한 제한점에도 불구하고 본 연구는 다음과 같은 점에서 의의가 크다고 하겠다. 첫째, 농촌·도시·어촌 등 다양한 지역의 아동을 대상으로 그들의 성역할 유형을 비교해 봄으로써 포괄적 연구가 이루어졌다는 점이며, 둘째, 점차로 증가하는 ‘심리적 양성성’에 대한 견해에 부응하여 이를 지지하는 실증적 자료를 마련했다는 점이다.

보다 진전된 추후연구를 위해 몇가지 제언을 하면 다음과 같다. 첫째, 보다 다양한 지역 형태 및 제 변인을 포함한 성역할유형의 비교가 이루어져야 할 것이다. 둘째, 성역할이 생활주기에 따라 변화한다는 Abrahams, Feldman과 Nash(1978), Davidson과 Gordon(1979) 등에 비추어 볼 때 보다 폭넓은 연령층의 대상을 연구에 포함시켜야 할 것이다. 셋째, 우리나라 아동들에게 적합한 성역할 및 자아개념의 측정도구를 개발·표준화하는 작업이 요청된다. 넷째, 현재의 남성성·여성성 나아가서는 양성성에 대한 강조에서도 벗어나 다양한 성역할유형을 만들어내고 지속시키는 요인들에 대한 폭넓은 연구가 진행되어야 할 것이다.

2. 결 론

본 연구에서 제기한 연구문제와 얻어진 결

과에 기초하여 다음과 같은 결론을 내릴 수 있다.

1) 성과 지역형태에 따른 아동의 성역할유형은 남성성유형에서만 의미있는 차이를 나타내는 바, 어촌의 여아는 남성적 특성이 강하다.

2) 도시의 아동 및 양성성유형의 아동이 긍정적 자아개념을 보인다.

3) 농촌과 어촌의 남아는 여아에 비해 긍정적 자아개념을 보이는 반면, 도시의 남아는 같은 도시의 여아들보다 부정적 자아개념을 보인다.

4) 모든 지역에서 양성적 아동은 긍정적 자아개념을 가지는 반면, 미분화된 아동은 자신을 부정적으로 평가하는 것이 공통적이다.

5) 도시에서는 여성성유형의 아동이 부정적 자아개념을 보이는 반면 어촌에서는 남성성유형의 아동이 부정적 자아개념을 보인다. 한편 농촌에서는 남아가 여성적일수록 긍정적 자아개념을, 여아는 여성적일 때 부정적 자아개념을 나타낸다.

참 고 문 헌

- 김하길. (1980). 국민학교 남녀아동의 성역할에 관한 연구. 고려대학교 교육대학원 석사학위 청구논문.
- 박아청. (1985). 남성다움·여성다움의 형성 과정에 미치는 가족의 영향. 계명, 17, 계명대학교, 58-65.

- 박영신, (1984). 현대사회와 남녀평등. 생활과 교양 : 조화로운 남녀관계의 인간학. 연세대학교 여학생처, 7-12.
- 변명숙, (1979). 어머니의 직업유무에 따른 가정의 내적 변인이 아동의 성역할에 미치는 영향. 중앙대학교 대학원 석사학위 청구논문.
- 서봉연, (1975). 자아정체감 형성에 관한 심리학적 일 연구와 부논문 3편. 경북대학교 대학원 박사학위 청구논문.
- 서용선, (1980). 아동의 자아개념과 동료간 인기도 및 학업성취의 상관관계. 연세대학교 대학원 석사학위 청구논문.
- 이종란, (1980). 취학전 아동의 성역할 선호성 및 그에 미치는 아버지의 영향. 고려대학교 대학원 석사학위 청구논문.
- 이주옥, (1986). 유아의 성역할 사회화에 있어서의 부모자녀 관계. 논문집, 10, 포항실업전문대학 (미간행).
- 장미자, (1984). 아동의 성특성 고정관념에 대한 인식에 관한 연구. 서울대학교 대학원 석사학위 청구논문.
- 전선영, (1981). 어머니의 성구분 역할 개념과 아동의 성역할 자아개념 형성과의 관계에 관한 연구. 중앙대학교 대학원 석사학위 청구논문.
- 정진경, (1986). 성역할. 사회심리학의 전개 방향. 한국심리학회, 263-281.
- 조영은, (1983). 국민학교 여학생의 성역할태도와 어머니의 성역할태도에 관한 연구. 이화여자대학교 교육대학원 석사학위 청구논문.
- 최보가, (1983). 가정환경적 요인이 아동의 성역할태도에 미치는 영향. 부산대학교 대학원 박사학위 청구논문.
- 하승민, (1985). 어머니의 성역할태도와 자녀양육 가치관. 아동학회지, 6, 한국아동학회, 73-84.
- 한국행동과학연구소, (1979). 자아개념의 변화에 관한 의사중단적 연구. 연구보고서, 한국행동과학연구소.
- Bem, S.L. (1975). Sex Role Adaptability: One Consequence of Psychological Androgyny. Jl. of Personality and Social Psychology, 31, 634-643.
- Bem, S.L., Martyna, W., & Watson, C. (1976). Sex typing and Androgyny: Further Explorations of the Expressive Domain. Jl. of Personality and Social Psychology, 34, 1016-1023.
- Brown, D., Fulkerson, K.F., Furr, S., & Ware, W.B. (1984). Locus of control, Sex Role Orientation, and Self-concept in Black and white Third and Sixth-Grade Male and Female Leaders in a Rural Community. Developmental Psychology, 20, 717-721.
- Cho, Haejoang. (1979). Neither Dominance: A Study of a Female Diver's Village in Korea. Korea Journal, 19, 23-34.
- Cho, Haejoang. (1981). A study of Changing Rural Communities in Korea. Korea Journal, 21, 18-25.
- Emmerich, W. (1973). Socialization and Sex

Role Development. in P.B. Baltes, & K.W. Schaie. Life-Span Developmental Psychology, Academic Press, 123-144.

Shaffer, D.R. (1979). Social and Personality Development. Brooks/Cole Publishing Co.

Spence, J.T., Helmreich, R., & Stapp, J.

(1975). Ratings of Self and Peers on Sex Role Attributes and Their Relation to Self-Esteem and Conceptions of Masculinity and Femininity. Jl. of Personality and Social Psychology, 32, 29-39.