

論 文

확장된 Inverse Chebyshev 함수에 관한 연구

正會員 朴 敏 植*, 正會員 辛 烘 圭**,
正會員 申 建 淳***, 正會員 金 東 龍****

A Study on the extended Inverse Chebyshev Function

Min Sheik PARK*, Hong Kyu SHIN**,
Gun Soon SHIN***, Dong Yong KIM**** *Regular Members*

要 約 본 논문에서는 Chebyshev 함수로부터 확장된 inverse Chebyshev 함수를 유도하였고, 통과대역 감쇠율 A_p (dB) = 0.1, 0.2, 0.5, 1.0, 2.0, 3.0과 저지대역 주파수 ω_s (rad/s) = 1.2, 1.3, 1.4, 1.5, 1.6에 따른 n=5, 6의 표준화된 2차식 계수값을 제시하였으며, 그림 3의 (c), (d)에서 보는 바와 같이 inverse Chebyshev 전달함수로부터 구한 저역통과필터는 통과대역에서 최대평탄도출, 저지대역에서 등파상을 가지는 크기 특성을 나타내었다. 또한 실제적인 회로 시뮬레이션을 통하여 크기와 손실 특성을 나타내고 그 소자치도 제시하였다.

ABSTRACT In this paper, the extended inverse Chebyshev functions have been derived from Chebyshev function. We presented normalized biquads coefficients of n=5, 6 for passband attenuation A_p (dB)=0.1, 0.2, 0.5, 1.0, 2.0, 3.0 and stopband frequency ω_s (rad/s)=1.2, 1.3, 1.4, 1.5, 1.6. A designed low-pass filter from extended inverse Chebyshev transfer function produces the magnitude characteristic which is maximally flat in the passband and equal-ripple in the stopband as shown in fig. 3(c), (d). Finally, it showed the magnitude and loss characteristics through realistic circuit simulation, and presented element values.

1. 序 論

電氣·電子필터設計는 現代 技術에 各 方面으로 깊숙히 침투되어 電信, 電話, TV, Radar,

水中 音波 探知機, 人工衛星等 最近의 通信分野 및 信號處理分野에까지도 그 役割이 必須의인 중요한 部品으로 등장하였고^{(1), (2)} 設計時 使用되는 素子는 抵抗, 커패시터, 인덕터, 그리고 電子部品인 Op-Amp 등이 使用되며 特定한 필터 에는 Mechanical, Crystal 과 Switching Devices까지 사용해서 設計된다.

필터 設計時 利用하는 函數는 Butter-Worth, Chebyshev, Bessel, Inverse chebyshev, Elli-

* Gold Star Telecommunication Co. Ltd R&D Centre

** 全北大學校 大學院 電氣工學科

*** 金烏工科大學 電子工學科 專任講師

**** 全北大學校 電氣工學科 副教授

論文番號 : 87-09(接受 1986. 8. 6)

ptic 函數等^{(2), (3), (4)}이 있으나 通過帶域에서 最大平坦 特性을, 截止帶域에서 等波狀 特性을 가지며 遷移領域, 群遲延等의 特性이 좋은 inverse chebyshev 函數를 利用한 필터 設計法은 最近 研究가 進行되고 있는 추세이다.^{(4), (5), (6), (13), (14)}

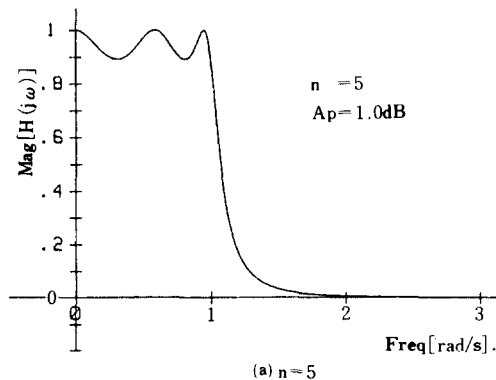
現在까지 inverse chebyshev 函數를 利用한 필터설계에 對하여 提示되어 있는 微弱한 데이터를 보완하고 실제 회로로 實現시키는데 必要한 software를 개발하여 提示된 資料를 利用하여 시간영역에서 타함수에 비하여 우수한 特性을 가지는 analog 및 digital 필터 설계를 可能하게 한다.

本 論文에서는 擴張된 inverse chebyshev 函數를 chebyshev 函數로부터 유도하였고 通過帶域 減衰率 A_p (dB) = 0.1, 0.2, 0.5, 1.0, 2.0, 3.0 과 截止帶域 周波數 ω_s (rad/s) = 1.2, 1.3, 1.4, 1.5, 1.6에 따른 $n=5, 6$ 의 規準화된 2 차식 係數값을 구하고 이들의 極點과 零點 位置圖와 크기 特性을 調査해 본다. 또한 實際적인 回路 시뮬레이션을 통한 크기와 損失 特性을 알아보고 그 素子값도 提示한다.

2. 擴張된 inverse chebyshev 函數

2-1 Chebyshev 函數^{(1), (5), (6)}

Chebyshev 近似法은 아래와 같다.



$$|H_c(j\omega)|^2 = \frac{1}{1 + \epsilon^2 C_n^2(\omega)} \quad (1)$$

여기서 ϵ 은 通過帶域內的 波狀의 幅을 決定하는 파라미터이며

$$\epsilon = \sqrt{10^{A_p/10} - 1} \quad (2)$$

이고 dB로 表示된다. 파라미터 ϵ 는 常數이고 크기는 항상 1보다 작다.

Chebyshev 多項式 $C_n(\omega)$ 은 다음과 같이 定義된다.

$$C_n(\omega) = \begin{cases} \cos(n \cos^{-1} \omega), & 0 \leq \omega \leq 1 \\ \cosh(n \cosh^{-1} \omega), & \omega \geq 1 \end{cases} \quad (3)$$

式(1)에 $j\omega$ 대신 S 를 代入하면 다음과 같이 쓸 수 있다.

$$H_c(S)H_c(-S) = \frac{1}{1 + \epsilon^2 C_n^2(\omega)} \quad (4)$$

式(4)에서 左半面に 存在하는 極點, 즉 $H_c(S)$ 의 根을 S_k 라 하면

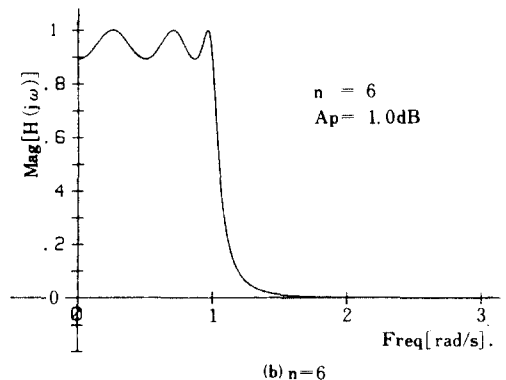


그림 1 Chebyshev 函數의 지역통과 크기 특성($n=5, 6$)
Low-pass magnitude characteristics of chebyshev function($n=5, 6$).

$$\begin{cases} S'_k = \sigma_k + j \omega_k \\ \sigma_k = -\sin \frac{(2K-1)}{2n} \pi \sinh \left(\frac{1}{n} \sinh^{-1} \frac{1}{\epsilon} \right) \\ \omega_k = \cos \frac{(2K-1)}{2n} \pi \cosh \left(\frac{1}{n} \sinh^{-1} \frac{1}{\epsilon} \right) \end{cases} \quad (5)$$

式(1), (5)를 利用하여 求한 $n=5, 6$ 인 chebyshev 函數의 低域通過 크기 特性은 그림 1과 같다.

2-2 Inverse Chebyshev 函數^{(2), (5), (7)}

Chebyshev 函數인 式(1)을 利用한 inverse chebyshev 函數는 다음과 같다.

$$\begin{aligned} |H(j\omega)|^2 &= 1 - |H_c \left(j \frac{1}{\omega} \right)|^2 \\ &= \frac{\sigma^2 C_n^2 \left(\frac{1}{\omega} \right)}{1 + \epsilon^2 C_n^2 \left(\frac{1}{\omega} \right)} \end{aligned} \quad (6)$$

여기에서 inverse chebyshev 函數를 利用하여 필터 設計時 設計條件으로 通過帶域 減衰率 A_p , 阻止帶域 減衰率 A_s , 遮斷 周波數 ω_c , 그리고 阻止帶域 周波數 ω_s 가 주어지게 되는데 이러한 設計條件을 滿足하는 次數는 式(7)을 利用하여求한다.

$$n = \frac{\cosh^{-1} \sqrt{(10^{A_s/10} - 1) / (10^{A_p/10} - 1)}}{\cosh(1/\omega_c)} \quad (7)$$

式(7)에서 次數를 求한 後 分母式은 chebyshev 函數의 分母式인 式(5)를 inverting 함으로써 求할 수 있고 分子式은 式(8)에 의해 求한다.

$$\omega_k = \sec \left(\frac{K \pi}{2n} \right) \quad (8)$$

$$K = 1, 3, 5, \dots, n$$

式(7), (8)을 利用한 式(6)의 크기 特性은 그림 2와 같다.

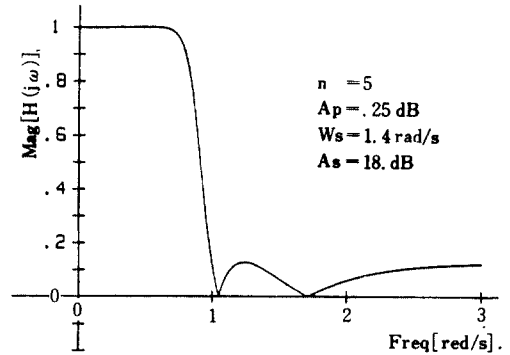


그림 2 Inverse chebyshev 함수의 저역통과 크기특성
Low-pass magnitude characteristic of inverse chebyshev function.

2-3 擴張된 inverse chebyshev 函數

1) 式(6)에서 分子式을 아래와 같이 自乘函數로 놓으면

$$\left| K \left(\frac{1}{\omega} \right) \right|^2 = \epsilon^2 C_n^2 \left(\frac{1}{\omega} \right) \quad (9)$$

$$|K(\omega)|^2 = 1 / \left| K \left(\frac{1}{\omega} \right) \right|^2 \text{라 하면}$$

$$|K(\omega)|^2 = \frac{1}{\epsilon^2 C_n^2 \left(\frac{1}{\omega} \right)} \quad (10)$$

이 된다.

式(10)에서 $\omega = \omega_c = \frac{1}{\omega_s}$ 로 計算될 때 擴張된 inverse chebyshev의 自乘 特性 函數는

이 된다. 따라서

$$E^2 = \frac{1}{\epsilon^2 C_n^2(\omega_s)}$$

이 된다. 따라서

$$\epsilon = \frac{1}{E C_n(\omega_s)} \quad (11)$$

여기서 E는 chebyshev 函數에서의 파라미터이다.

2) 擴張된 inverse chebyshev 函數의 分子式은 式(3)을 利用한다.

$$\cos\left(n \cos^{-1} \frac{1}{\omega}\right) = 0$$

$$n \cos^{-1} \frac{1}{\omega_K} = (2K-1) \frac{\pi}{2}$$

$$\frac{1}{\omega_K} = \cos \frac{(2K-1)\pi}{2n}$$

$$\omega_K = \frac{1}{\cos \frac{(2K-1)\pi}{2n}} \quad (12)$$

$$K=1, 2, 3, \dots, n$$

3) 擴張된 inverse chebyshev 函數의 分母式은 chebyshev 函數의 分母式인 式(5)를 inverting 함으로써 求할 수 있으며 아래와 같다.

左半面に 存在하는 極點을 S_K 라 하면

$$\left\{ \begin{array}{l} S_K = \alpha_K + j\beta_K \\ \alpha_K = \frac{\sigma_K}{\sigma_K^2 + \omega_K^2} \end{array} \right. \quad (13)$$

$$\beta_K = \frac{\omega_K}{\sigma_K^2 + \omega_K^2}$$

以上에서 式(5), (11), (12), (13)을 利用하여 求한 系数값에 S 대신 S/ω_s 를 代入하면 擴張된 invrse chebyshev 函數를 얻을 수 있으며, 이를 通過帶域 減衰率 A_p (dB) = 0.1, 0.2, 0.5, 1.0, 2.0, 3.0와 阻止帶域 周波數 ω_s (rad/s) = 1.2, 1.3, 1.4, 1.5, 1.6에 따른 規準화된 2 차식 系数값을 지면 관계상 $n=5, 6$ 인 경우만을 表 1에 나타내었으며 이 函數의 一般式은 다음과 같다.

$$H(S) = K \prod_{l=1}^{n/2} \frac{S^2 + C_l}{S^2 + A_l S + B_l} \quad n \text{ 이 짝수} \quad (14-a)$$

$$H(S) = \frac{1}{S + \sigma} \prod_{l=1}^{(n-1)/2} \frac{S^2 + C_l}{S^2 + A_l S + B_l} \quad n \text{ 이 홀수} \quad (14-b)$$

표 1 확장된 inverse chebyshev 함수의 규준화된 2 차식 계산값(n=5, 6)
Normalized biquads coefficients of extended inverse chebyshev function(n=5, 6).

Pass-band Attenuation $A_p=0.1$ dB

N	ω_s	A_s	A	B	C	σ
5	1.2	5.97	.2015850	1.4773817	1.5920249	.1007925
			1.2374954	3.4642005	4.1679748	
5	1.3	10.88	.2989548	1.5941837	1.8684178	.1494774
			1.6558321	3.3726697	4.8915808	
5	1.4	15.43	.3800117	1.6789834	2.1669230	.1900058
			1.9090793	3.2117965	5.6730774	
5	1.5	19.50	.4463258	1.7434058	2.4875388	.2231629
			2.0613947	3.0756183	6.5124604	
5	1.6	23.14	.5008924	1.7940140	2.8302658	.2504461
			2.1559505	2.9494767	7.4097311	
6	1.2	10.50	.1911239	1.3922646	1.5433874	
			.8981985	2.3949170	2.8799999	
			4.3844995	8.5813398	21.4966034	
6	1.3	17.16	.2699529	1.4780347	1.8113363	
			1.1870725	2.3789501	3.3799994	
			4.1529312	6.0926189	25.2286489	
6	1.4	22.86	.3318368	1.5402098	2.1007220	
			1.3741918	2.3346081	3.9200003	
			3.8766537	4.8213081	29.2592687	
6	1.5	27.82	.3812230	1.5877483	2.4115427	
			1.4998040	2.2863793	4.4999997	
			3.6586099	4.0829229	33.5884415	
6	1.6	32.22	.4213433	1.6252792	2.7437991	
			1.5875673	2.2414823	5.1199985	
			3.4929719	3.6102691	38.2161744	

Pass-band Attenuation $A_p=0.2$ dB

N	ω_s	A_s	A	B	C	σ
5	1.2	8.43	.2420351	1.4200892	1.5920249	.1210175
			1.4121649	3.1648092	4.1679748	
5	1.3	13.76	.3350558	1.5030730	1.8684178	.1675278
			1.7445540	2.9893184	4.8915808	
5	1.4	18.43	.4082751	1.5612187	2.1669230	.2041375
			1.9268765	2.8144236	5.6730774	
5	1.5	22.53	.4664363	1.6044540	2.4875388	.2332181
			2.0306063	2.6679974	6.5124604	
5	1.6	26.19	.5133916	1.6378710	2.8302658	.2566957
			2.0924540	2.5498323	7.4097311	
6	1.2	13.36	.2183880	1.3380840	1.5433874	
			.9883488	2.2389698	2.8799999	
			4.1739368	6.8525629	21.4966034	
6	1.3	20.18	.2918987	1.3998859	1.8113363	
			1.2434995	2.182175	3.3799994	
			3.8542881	4.9528732	25.2286489	
6	1.4	25.91	.3478256	1.4437494	2.1007220	
			1.3953326	2.1199183	3.9200003	
			3.5851274	3.9873772	29.2592687	
6	1.5	30.87	.3916425	1.4767525	2.4115427	
			1.4948151	2.0630832	4.4999997	
			3.3865552	3.4215951	33.5884415	
6	1.6	35.28	.4267725	1.5024743	2.7437991	
			1.5632415	2.0144105	5.1199985	
			3.2390723	3.0555110	38.2161744	

Pass-band Attenuation $A_p = 0.5\text{dB}$

N	ωS	A_s	A	B	C	σ
5	1.2	12.16	.2916609	1.3242953	1.5920249	.1458304
			1.5714705	2.7254457	4.1679748	
5	1.3	17.77	.3739464	1.3686376	1.8684178	.1869731
			1.7888141	2.5007854	4.8915808	
5	1.4	22.52	.4352841	1.3981016	2.1669230	.2176420
			1.8953853	2.3253493	5.6730774	
5	1.5	26.65	.4825063	1.4192176	2.4875388	.2412530
			1.9512389	2.1922059	6.5124604	
5	1.6	30.32	.5198200	1.4350770	2.8302658	.2599099
			1.9820139	2.0900354	7.4097311	
6	1.2	17.36	.2506787	1.2549684	1.5433874	.214966034
			1.0999629	2.0156026	2.8799999	
			3.8145981	5.1170168	21.4966034	
6	1.3	24.28	.3155335	1.2893355	1.8113363	.252286189
			1.2873273	1.9253988	3.3799994	
			3.4707212	3.8000793	25.2286189	
6	1.4	30.03	.3632252	1.3128631	2.1007220	.292592687
			1.3977621	1.8492184	3.9200003	
			3.2282362	3.1205211	29.2592687	
6	1.5	35.00	.3997820	1.3300881	2.4115427	.335884115
			1.4679954	1.7876945	4.4999997	
			3.0570841	2.7253175	13.5884115	
6	1.6	39.41	.4286252	1.3432257	2.7437991	.382161744
			1.5153036	1.7381306	5.1199985	
			2.9319186	2.4619312	38.2161744	

Pass-band Attenuation $A_p = 1.0\text{dB}$

N	ωS	A_s	A	B	C	σ
5	1.2	15.29	.3243825	1.2376740	1.5920249	.1621912
			1.6316183	2.3823090	4.1679748	
5	1.3	21.00	.3962502	1.2577808	1.8684178	.1981251
			1.7765093	2.1539106	4.8915808	
5	1.4	25.78	.4480924	1.2700360	2.1669230	.2240461
			1.8394120	1.9913714	5.6730774	
5	1.5	29.91	.4871923	1.2782521	2.4875388	.2435961
			1.8690746	1.8731289	6.5124604	
5	1.6	33.58	.5176380	1.2810943	2.8302658	.2588189
			1.8832664	1.7811622	7.4097311	
6	1.2	20.59	.2719291	1.1835017	1.5433874	.214966034
			1.1533988	1.8374009	2.8799999	
			3.5209284	4.1060371	21.4966034	
6	1.3	27.54	.3294131	1.2000935	1.8113363	.252286189
			1.2955801	1.7329590	3.3799994	
			3.1930251	3.1169119	25.2286189	
6	1.4	33.30	.3707249	1.2108378	2.1007220	.292592687
			1.3827233	1.6530299	3.9200003	
			2.9754586	2.6039977	29.2592687	
6	1.5	38.27	.4019020	1.2183747	2.4115427	.335884115
			1.4343338	1.4999997	4.4999997	
			2.8241534	2.2842872	33.5884115	
6	1.6	42.67	.4262178	1.2239301	2.7437991	.382161744
			1.4684508	1.5434613	5.1199985	
			2.7146549	2.0887775	38.2161744	

Pass-band Attenuation $A_p = 2.0\text{dB}$

N	ωS	A_s	A	B	C	σ
5	1.2	18.75	.3521891	1.1375566	1.5920249	.1780045
			1.6512420	2.0371057	4.1679748	
5	1.3	24.52	.4122837	1.1373997	1.8684178	.2061418
			1.7103965	1.8234227	4.8915808	
5	1.4	29.31	.4543576	1.1357558	2.1669230	.2271787
			1.7594726	1.6799424	5.6730774	
5	1.5	33.45	.4854712	1.1338098	2.4875388	.2427356
			1.7694213	1.5784574	6.5124604	
5	1.6	37.12	.5093536	1.1319139	2.8302658	.2546768
			1.7713263	1.5035184	7.4097311	
6	1.2	24.11	.2904589	1.1026945	1.5133874	.214966034
			1.1872065	1.6497123	2.8799999	
			3.2182374	3.2737179	21.4966034	
6	1.3	31.08	.3399051	1.1036980	1.8113363	.252286189
			1.2947922	1.5388775	3.3799994	
			2.9200850	2.5406256	25.2286189	
6	1.4	36.84	.3746479	1.1035376	2.1007220	.292592687
			1.3535514	1.4593179	3.9200003	
			2.7287250	2.1536555	29.2592687	
6	1.5	41.81	.4004610	1.1029871	2.4115427	.335884115
			1.3889017	1.4002097	4.4999997	
			2.5971227	1.9167049	33.5884115	
6	1.6	46.21	.4203601	1.1023157	2.7437991	.382161744
			1.4116495	1.3549483	5.1199985	
			2.5016971	1.7578094	38.2161744	

Pass-band Attenuation $A_p = 3.0\text{dB}$

N	ωS	A_s	A	B	C	σ
5	1.2	21.04	.3659674	1.0706220	1.5920249	.1829836
			1.6395468	1.8320711	4.1679748	
5	1.3	26.82	.4185324	1.0602708	1.8684178	.2092661
			1.6875914	1.6329844	4.8915808	
5	1.4	31.62	.4546940	1.0518436	2.1669230	.2273469
			1.7005751	1.5026319	5.6730774	
5	1.5	35.76	.4811187	1.0450504	2.4875388	.2405593
			1.7013254	1.4115529	6.5124604	
5	1.6	39.43	.5012252	1.0395274	2.8302658	.2506126
			1.6975682	1.3447917	7.4097311	
6	1.2	26.41	.3000554	1.0490382	1.5433874	.214966034
			1.1975248	1.5324471	2.8799999	
			3.0339112	2.8421378	21.4966034	
6	1.3	33.38	.3413784	1.0417686	1.8113363	.252286189
			1.2831375	1.4210899	3.3799994	
			2.7571034	2.2318127	25.2286189	
6	1.4	39.14	.3750938	1.0359652	2.1007220	.292592687
			1.3289273	1.3434386	3.9200003	
			2.5815492	1.9101614	29.2592687	
6	1.5	44.12	.3976944	1.0313072	2.4115427	.335884115
			1.3555677	1.2866814	4.4999997	
			2.4611826	1.7101526	33.5884115	
6	1.6	48.52	.4149916	1.0275197	2.7437991	.382161744
			1.3722808	1.2436700	5.1199985	
			2.3739595	1.5749862	38.2161744	

2-4. 實 例

1 5次 低域通過

$A_p = 1.0\text{dB}$, $A_s \geq 29\text{dB}$ 이고 $\omega_s = 1.5\text{rad/s}$ 인
 條件을 滿足하는 擴張된 inverse chebyshev 函
 數의 低域通過 크기 特性을 알아보자. 이 條件
 을 滿足하는 擴張된 inverse chebyshev 函數의

次數는 表 1에서 $n = 5$ 임을 알 수 있다.

式(14-b)를 利用하면 傳達函數는 다음과 같
 다.

$$H(S) = \frac{1}{S + \sigma} \cdot H_1(S) \cdot H_2(S)$$

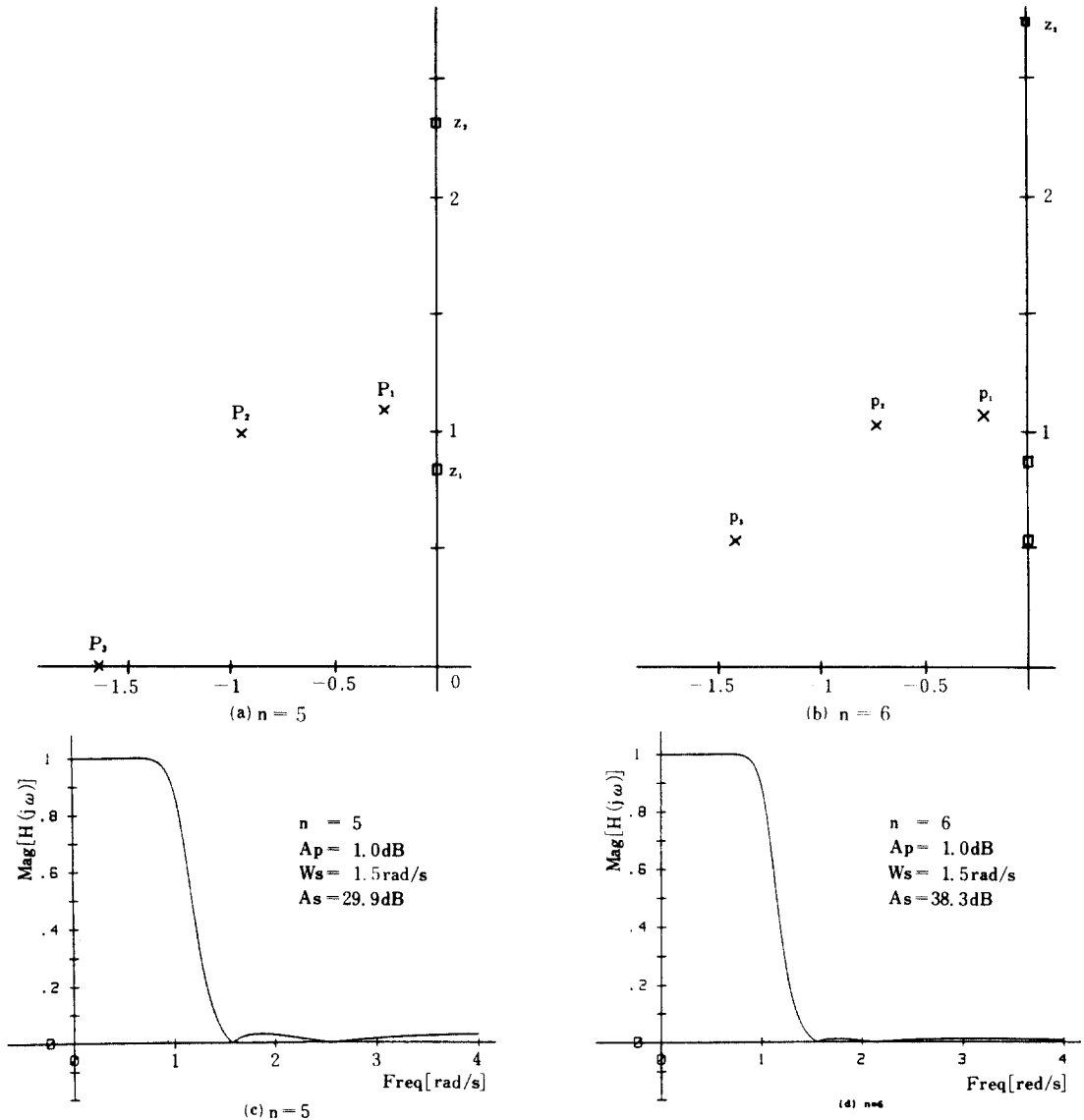


그림 3 (a), (b) 확장된 inverse chebyshev 함수의 극점과 영점
 위치도($n=5, 6$)
 (a), (b) Pole-Zero location of extended inverse
 chebyshev function($n=5, 6$).
 (c), (d) 확장된 inverse chebyshev 함수의 저역통과 크기
 특성($n=5, 6$)
 (c), (d) Low-pass magnitude characteristics of extended
 inverse chebyshev function($n=5, 6$).

$$\frac{1}{S+\sigma} = \frac{1}{S+1.6215436} \quad K=0.2396613$$

$$H_1(S) = \frac{S^2+2.4875388}{S^2+0.4871923S+1.2782521} \quad Q_1=2.3206406$$

$$H_2(S) = \frac{S^2+6.5124604}{S^2+1.8690746S+1.8731289} \quad Q_2=0.7332463$$

확장된 inverse chebyshev 5차 저역통과 함수의 극점과 영점 위치도 및 크기 특성은 각각 그림 3 (a), (c)와 같다.

2) 6차 저역통과

$A_p=1.0\text{dB}$, $A_s \geq 38\text{dB}$ 이고 $\omega_s=1.5\text{rad/s}$ 인 조건을 만족하는 확장된 inverse chebyshev 함수의 저역통과 크기 특성을 알아보자. 이 조건을 만족하는 확장된 inverse chebyshev 함수의 차수는 표 1에서 $n=6$ 임을 알 수 있다.

식(14-a)를 이용하면 전달함수는 다음과 같다.

$$H(S) = K \cdot H_1(S) \cdot H_2(S) \cdot H_3(S)$$

$$H_1(S) = \frac{S^2+2.4115427}{S^2+0.4019020S+1.2183747} \quad K=0.0122055 \quad Q_1=2.7464418$$

$$H_2(S) = \frac{S^2+4.4999997}{S^2+1.4343338S+1.5915577} \quad Q_2=0.8795508$$

$$H_3(S) = \frac{S^2+33.5884415}{S^2+2.8244534S+2.2942872} \quad Q_3=0.5362774$$

확장된 inverse chebyshev 6차 저역통과 함수의 극점과 영점 위치도 및 크기 특성은 각각 그림 3 (c), (d)와 같다.

표 1에서 보는 바와같이 확장된 inverse chebyshev 함수는 저지대역 주파수의 조정이 가능하고, A_p 가 증가함에 따라 ω_s 가 작아지며 상대적으로 A_s 가 감소하게 됨을 알 수 있다. 그림 1에서 보는 바와같이 chebyshev 함수는 n 이 홀수일 때와 짝수일 때 $|H(0)|$ 의 값이 달라 시작점 (Starting Point)이 다르지만 확장된 inverse chebyshev 함수는 n 이 홀수이거나 짝수를 가리지 않고 시작점이 항상 일정하여 통과대역에서 최대平坦 특성을, 저지대역에서 등파장 특성을 가짐을 그림 3으로 부터 알 수 있다.

3. 회로 시뮬레이션 및 검토

3-1 Computer 시뮬레이션

확장된 inverse chebyshev 함수를 이용하여 회로 시뮬레이션을 하고 6차 저역통과의 크기와 손실 특성을考察하기 위하여 사용된 Computer는 HP-9816이며 Program은 紙面關係上省略한다.

設計例 :

$A_p=1.0\text{dB}$, $A_s \geq 38\text{dB}$, $F_c=10\text{KHz}$, 그리고 $F_s=15\text{KHz}$ 인 設計 조건을 만족하는 inverse

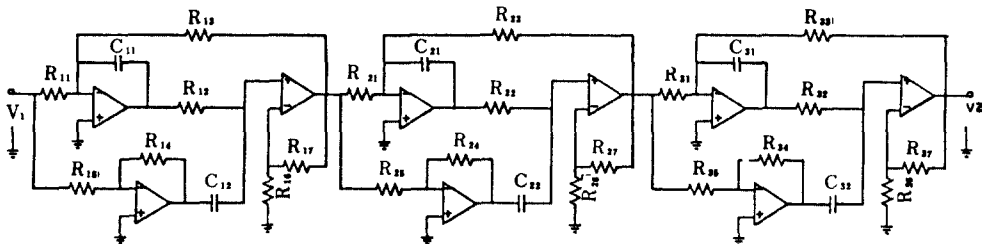


그림 4 회로도
Circuit.

chebyshev 低域通過 필터를 設計하는데 表 1 을 利用하면 上記 條件을 滿足하는 次數는 6次임을 알 수 있으며 이들 規準化된 係數값으로부터 周波數 伸縮에 依해 素子값을 求하여 表 2에 提示하였고 그 回路는 그림 4에 보였다. 또한 表 2에 提示한 素子값으로부터 回路 解釋을 한 後 回路 시뮬레이션한 結果 크기와 損失 特性을 各各 그림 5(a), (b)에 나타내었다.

표 2 소자값
Element values.

R11=8451 [Ω]	R21=9510 [Ω]	R31=23484 [Ω]
R12=39600 [Ω]	R22=5548 [Ω]	R32=5635 [Ω]
R13=8451 [Ω]	R23=9510 [Ω]	R33=23484 [Ω]
R14=4942 [Ω]	R24=6413 [Ω]	R34=2742 [Ω]
R15=15915 [Ω]	R25=24111 [Ω]	R35=43379 [Ω]
R16=20090 [Ω]	R26=18043 [Ω]	R36=19445 [Ω]
R17=12595 [Ω]	R27=5882 [Ω]	R37=3861 [Ω]
C11= 1 [μF]	C21= 2 [μF]	C31= 1 [μF]
C12= 1 [μF]	C22= 2 [μF]	C32= 1 [μF]

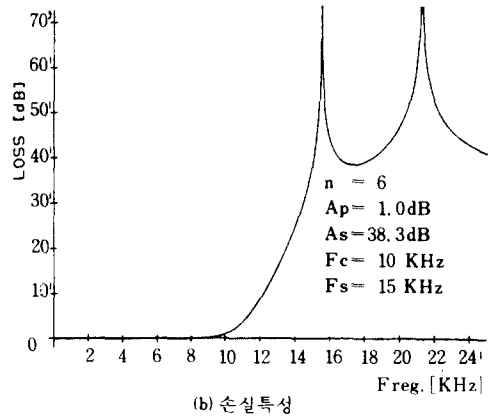
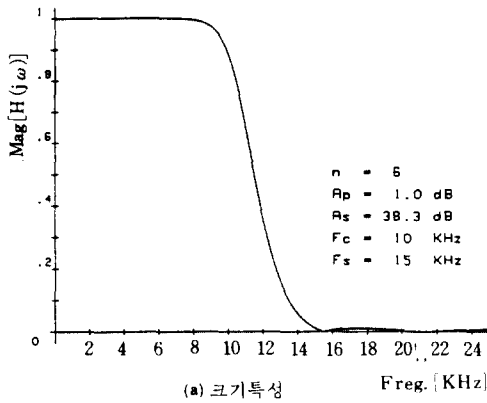


그림 5 회로 simulation에 의한 확장된 inverse chebyshev 함수의 지역동과 크기와 손실 특성
Low-pass magnitude and loss characteristics of extended inverse chebyshev function by circuit simulation.

3-2 檢 討

本 論文에서 提示한 設計 條件으로부터 回路 시뮬레이션을 通하여 求한 그림 5(a)의 크기 特性은 그림 3(d)의 크기 特性에 近似함을 알 수 있었다.

能動 필터는 Op-Amp의 周波數 特性으로 因해 數 10KHz에서 만이 可能하다¹¹⁾.

이러한 理由로 해서 本 論文에서는 Fc = 10 KHz에서 比較하였다.

4. 結 論

本 論文에서는 擴張된 inverse chebyshev 函數의 規準化된 2차식 係數값을 求하고 이를 利用하여 크기 特性을 考察한 結果 通過帶域에서

最大 平坦 特性을, 阻止帶域에서 等波狀 特性을 가지며 阻止帶域 周波數의 調整이 可能함을 알 수 있었다. 또한 設計 條件을 滿足하는 回路를 設計하고 素子값을 求하여 回路 시뮬레이션을 한 결과 크기와 損失 特性에서 좋은 結果를 얻었다.

그러므로 本 論文에서 提示한 擴張된 inverse chebyshev 函數를 電氣-電子 필터의 設計時 利用하면 信號處理分野에 有用하게 使用될 것이다. 그러나 回路를 構成할 경우 正確한 素子값을 求하기가 어렵기 때문에 回路 시뮬레이션 結果에 얼마만큼 近接시킬 수 있는냐가 問題點으로 擡頭 되지만 필터用 IC를 製作하게 되면 별 문제가 되지 않을 것이다. 앞으로 擴張된 inverse chebyshev 函數를 利用한 Digital 필터와 Switched Capacitor 필터 回路로 구성이 可能할 것이다.

參 考 文 獻

- (1) 김형갑, 피로방 합성분과 필터 설계, 사단법인 대한전기협회, 1983.
- (2) M. E. Van Valkenburg, Analog filter design, Holt-Saunders, New York, 1982.
- (3) L. P. Huelsman and P. E. Allen, Introduction to the theory and design of active filters, McGraw-Hill Book Co., New York, 1980.
- (4) Harry. Y-F. Lam, Analog and digital filters: Design and realizations, Prentice-Hall, Inc., Englewood Cliffs, New Jersey, 1979.
- (5) A. S. Sedra and P. O. Brackett, Filter theory and design: Active and Passive, Portland OR: Matrix Publishers, Inc., 1978.
- (6) R. W. Daniels, Approximation methods for electronics filter design, McGraw-Hill Book C., New York, 1974.
- (7) Gobind Daryanani, Principles of active network synthesis and design, John Wiley and Sons, 1976.
- (8) Aram Budak, Passive and active network analysis and synthesis, Houghton Mifflin Co., Boston, 1974.
- (9) David E. Johnson, Introduction to filter theory, Prentice-Hall, Inc., Englewood Cliffs, New Jersey, 1976.
- (10) G. E. Jobey, J. G. Graeme, and L. P. Huelsman, Operational Amplifiers design and applications, McGraw-Hill Book Co., New York, 1971.
- (11) H. P. Moore, D. E. Johnson, and J. R. Johnson, "An active circuit for elliptic-type filters", IEEE Trans. Circuits and Systems, vol. CAS-27, pp. 328-331, April, 1980.
- (12) D. E. Johnson, J. R. Johnson, and H. P. Moore, A handbook of active filters, Prentice-Hall, Inc., Englewood Cliffs, New Jersey, 1980.
- (13) Saramaki, T.I, "Design of digital filters with maximally flat passband and equiripple stopband magnitude", Int. J. Circuit Theory and Appl. vol. 13 pp. 269-278, JULY, 1986.
- (14) Gazsi, L., "Explicit Formulas for lattice wave digital filters", IEEE Trans. Circuit and System, vol. CAS-32, pp. 68-88, JAN, 1985.



朴 敏 權 (Min Sheik PARK) 正會員
 1961年 2月 9日生
 1983年 2月: 全北大學校 電氣工學科 卒業 (P. S) B
 1985年 2月: 全北大學校 大學院 電氣工學科 卒業 (M. S)
 1985年 2月: 全北大學校 大學院 電氣工學科 卒業 (M. S.)
 1985年 8月: 특수전문요원 입대
 1986年 2月: 전 역
 1986年 9月~現在: 金星通信研究所 研究員



辛 烘 圭 (Hong Kyu SHIN) 正會員
 1953年 12月 26日生
 1975年 2月: 全北大學校 電氣工學科 (工學士)
 1980年 9月: 全北大學校 電氣工學科 (工學碩士)
 1983年 3月~現在: 圓光大學校 電子工學科 助教授
 1984年 3月~現在: 全北大學校 電氣工學科 博士課程



申 建 淳 (Gun Soon SHIN) 正會員
 1944年 8月 8日生
 1972年 3月: 漢陽大學校 電氣工學科 卒業.
 1983年 8月: 全北大學校 大學院 電氣工學科 卒業.
 1987年 4月 現在: 金島工科學大學 電子工學科 專任講師.



金 東 龍 (Dong Yong KIM) 正會員
 1945年 7月 31日生
 1967년: 전북대학교 전기공학과 졸업
 1974년: 전북대학교 대학원 전기공학과 (석사)
 1985년: 캐나다 마니토바 대학교 전기공학 학과 (박사)
 1983. 10: 전북대학교 전기공학과 부교수
 1986. 10: 전북대학교 전자계산소장