



벽면회화건축

Painting Architecture On Buildings

by Yoo Kyung Chul

말등 위에 앉아 있는 St. Louis의 커다란 상이 네명의 나신에 의해 높이 들려져 있다. 그녀는 평화의 표현으로서 양팔을 벌리고 있으며, 그 위로 속이 빈 지구의가 얹혀 있다. 이 작품은 도시벽화 전문가인 Richard Haas의 최근작으로서 아마 가장 뛰어난 대규모 작품일 것이다.

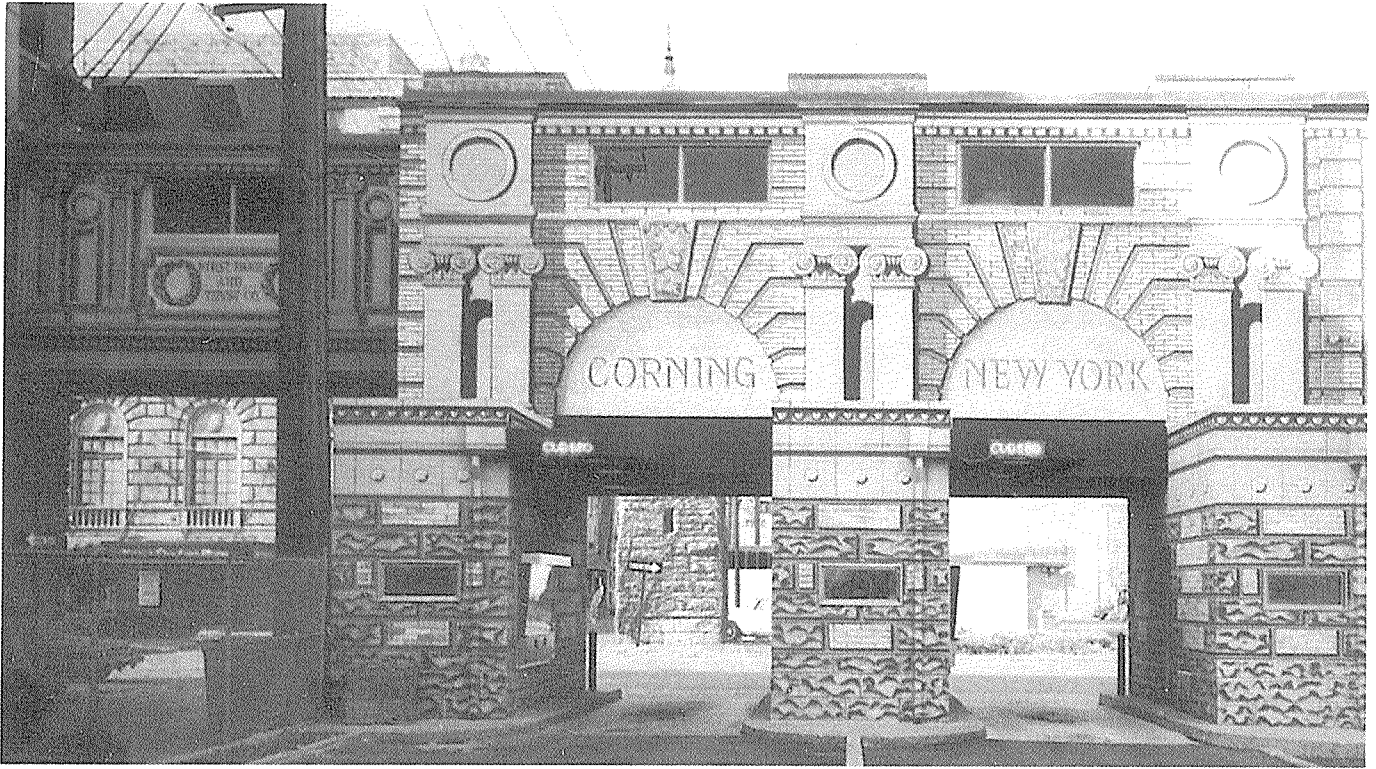
1984년 7월부터 12월 사이에 12명의 화가들이 완성한 이 벽화는 원래 황폐했던 창고건물(1926년 작)의 삼면에 걸쳐 있는데 110,000평방피트에 달하는 그림 면적을 마련하기 위해 약 200개의 창문을 골라 분석벽돌로 메꾸었다. 이 Edison Brothers Shoe Company 건물과 이 벽화는 서쪽 진입로의 VS40에서 St. Louis 시내로 가다 보면 나타난다. 남쪽면 가까이에 고가도로가 있으므로 그 위를 지나가는 운전자들은 두번째의 영웅상, 즉 말등 위에 앉아 있는 St. Louis를 재현한 그림을 보게 된다. 건물모서리에는 obelisk가 그려져 있고, 각 facade 상부 면에는 보다 강조된 환조형식의 석조상(환사상)들이 반복되어, 그럴듯하게 그린 반원창에 나타나고 있다. 한편 독수리가 날아다니고 내려 앉으며 건물에 등지를 틀고 있는 그림이 매우 사실적으로 그려져 있다.

도시환경이 갖는 그 고유한 단편들을 모아 그것을 거대규모의 사실주의로 해석해 내는 Haas는 St. Louis 시내에서 풍부한 소재들을 발견했다. 지구와



기마상을 포함해서 1904년에 열린 St. Louis 박람회로부터 많은 것들을 재해석 해냈으며, 또한 계단식 피라미드 모양의 지붕이 있는 고층법원건물(1930년작)에서도 절충주의의 경이로움을 빌어 왔다. St. Louis 지역에는 많은 독수리들이 서식하고 있으며 아마도 천사들도 있을 것이라고 본 그는 상업의 여신으로 출발해서 평화의 표상이 된 그 여인을 New York Studio에 근무하면서 그 모양을 본떴다고 한다(자유의 여신상을 의미함).

아직도 너저분한 의류판매지역의 West 36번가에 위치한 그의 사무실(New York City Studio 50층 위에 있음)에서 지난달(1985년 3월) Haas는 자신의 도시에



Corning N. Y. 에 있는 First Bank & Trust Co. of Corning "rusticated" (거친벽돌마감형태) 로 된 주차장입구



Homewood III. 의 업무지구 에 있는 건물회화



N. Y 대학의 Midtown Center에 그린 8개의 Manhattan 광경중 Times Square 모습

대한 통찰력과 편견들을 어느정도 토로했다. 그는 말하길 "나는 그 통찰력과 편견들을 발견할 수 있기 때문에 도시들을 좋아한다. 나는 혼합과 혼란(거의 혼합이지만), 그리고 완전하지 않기 때문에 나타나는 도시의 잔재들을 좋아한다. 미국의 도시들은 대부분 그러하리라 생각하는데 이는 혼돈속의 보석과 같은 것들이다." 라고 피력했다.

"나는 최근에 처음으로 San Diego에 갔었다. 처음 내가 감명받은 것은 그 지역의 지형인데, 언덕에 위치하여 눈에 띄는 학교와 교회건물들이 어떻게 그 지형에 예민하게 조화를 이루고 있는가 하는 것이었다. 이는 한쌍의 훌륭한 환경이 조화를 이루도록 초점을 맞추고

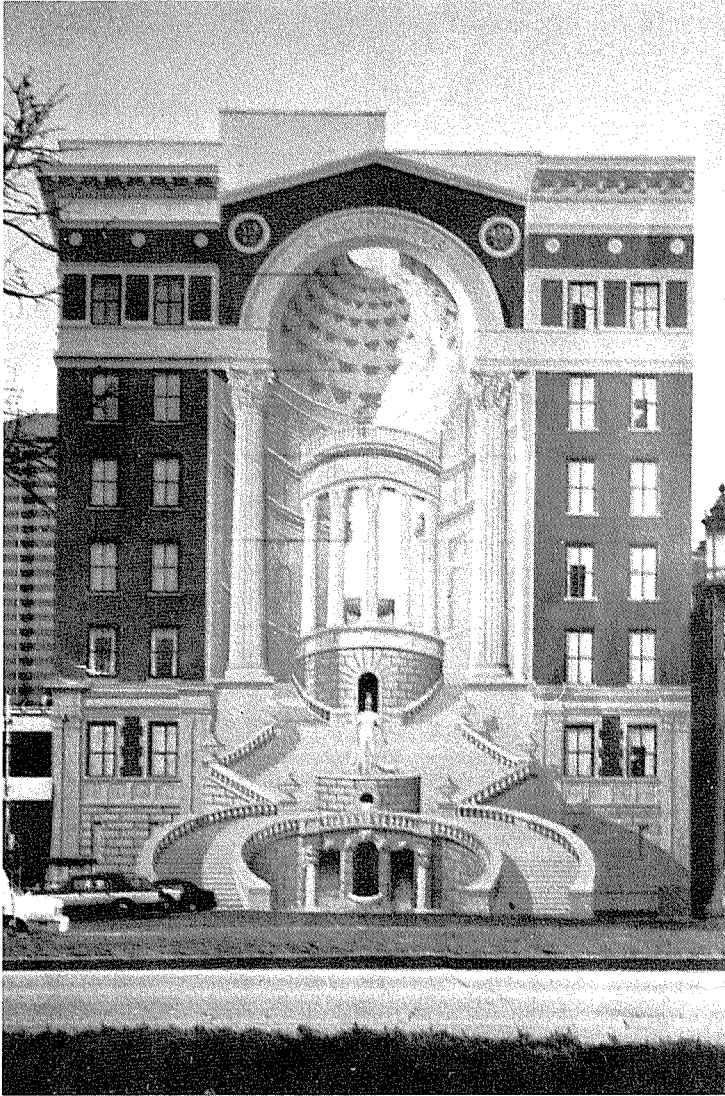
있다. Balboa Park는 그 도시를 극적으로 회생시켰다. 그것은 그 도시가 형성되던 초창기에 이상주의자들이 도시계획을 주도하면서 의도했던 결과였다."

"Houston 같은 다른 도시들은 여전히 자연상태 그대로 존재한다. 반대로 New York는 많은 발달단계를 거쳤는데 최근의 모습은 Robert Moses가 30년 동안 도시계획을 주도하면서 이룩해 놓은 것이다. 그 과정에서 Moses는 많은 손실을 감수하였는데, 만일 그렇지 않았더라면 불가능한 상태로 끝나버렸을 것을 조화시켜 하나의 도시구조로 만들어 냈던 것이다."

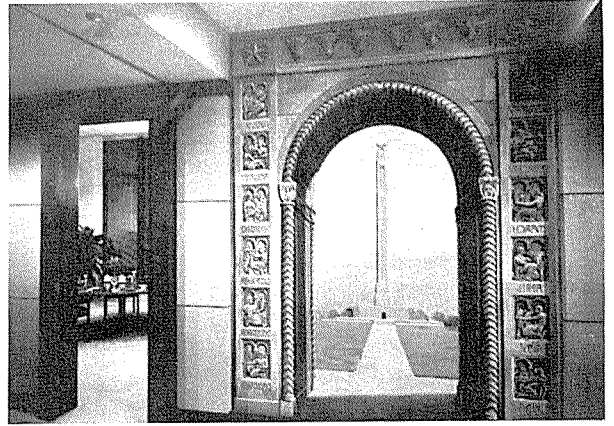
건축계획의 최근 방향을 살펴 볼 때 앞으로는 좀 더 흥미있는 도시가 만들어 질 수 있을까?

"다른 Modernist 들의 견해를 분석해 보면, 건축과 도시계획 문제를 통일장 이론(unified field theory)에 맞춰 해결하고자 하는 야심들은 점차 줄어들어야 한다는 것이다. 나의 좁은 견해로 비추어 볼 때, 이 혼돈(Chaos)이야말로 진정한 삶의 방향이라고 생각하며, 물론, 그 혼돈에 수반되는 것들 속에는 이로운 것과 해로운 것들이 포함되어 있는데, 이 혼돈은 보다 풍부하고 이질적이며 특이한, 그리고 지역주의에 맞게 유도되어 왔다는 것이다."

"최근에 나타나기 시작한 Postmodern 주의 건축들은 그 이전에 대두되었던 건물들 보다는 훨씬 더 흥미가 있지만 그 이전의 훌륭한 건물들과 잘 조화를



Boston 건축센터에 그린 그림 모습



Johnson/Burgee's Republic Bank Center의 로마네스크식 아치속에 Lone Star 탑을 그린 모습



N. J의 New Brunswick에 있는 한 번진소 벽위에 그린 그림

이루어야 한다. 그런데 그 논의는 위와는 별개의 문제이므로 차치하기로 한다.”

현재 48살인 Haas는 Wisconsin주 Spring Green에서 성장하면서 유년시절부터 위대한 건축물들과 직접 접해 왔으며, 그 후 2년동안 Taliesin에서 일했다.

Frank Lloyd Wright는 Haas를 사로잡았던 영웅적인 인물이었다. “내가 처음 내 인생에 관해서 여러가지 생각들을 갖기 시작했을 때부터 Wright의 일생과 작품에 몰두해 있었으며 내가 Taliesin에서 일하고 있던 당시에 Wright가 그린 drawing들은 별로 좋아하지 않았지만, 그후에 색연필로 그린 초창기 drawing 작품들은 심취할 만한 것들이었다.”

“Wright는 내가 건축에 바탕을 이루도록 해준 모체였지만, 나는 곧 Wright고유의 범주인 독단적인 편견을 탈피, 다른 방향으로 눈을 돌리기 시작했다. 비록 의식적으로 결정한 것은 아니었지만, 나는 그의 작품에서 탈피해야만 했던 것이다.”

Haas는 Middle West에 있는 예술학교에서 학생들을 교수하며 그곳에서 생활했고, 1968년에는 New York시의 SoHo로 이주했으며, 그곳에서 그는 1974년에 최초로 건물벽화를 그렸다. 그후 10년동안 그는 미국의 여러도시에서 수십개의 벽화를 그려왔다. 그의 작품은 글자 그대로 엄격한 건축적 SoHo 벽화에서부터 시작해 1977년에는 Boston 건축센터에, 과도기적 고전주의 양식을 빈 dome을 cutaway(속이 보이도록 일부를 잘라낸)식으로 표현했다. 그리고 최근에는 환상적으로 용해된 벽들과 조각상으로 비껴어 왔다. 그는 스스로 평가하기를 “수십년을 거쳐 오면서 나의 idea는 점차 복잡해져 왔다. 그러는 동안 나의 영역은 점차 확장되어 한층 복잡한 것들을 다루게 될 때나, 창작해야할 상황에 닥쳤을 때도 예전보다는 좀더 편안하게 대처할 수 있게 되었다.”

상업예술가로서 Haas는 크게 성공을

거두었으며 그의 작품들은 폭넓게 모방되고 있다. 그의 작품에 대한 요구도 작품주제의 범위와 각 작품의 규모가 커지면서 높은 수준을 원하고 있다. 그러나 대중의 기호가 변하고, 변덕스러운 비평적 평가에 어떻게 대처해 나가야 할 것인가? “여러분은 작품을 충분히 아주 충분히 해야 합니다. 그러면 여러분 자신은 육감에 의지할 수 있게 되고, 작품을 하게 될 때 감이 잡히거나 처음으로 돌아와 다시 시작할 수 있을 것입니다. 왜냐하면 대중성은 일시적 유행이기 때문에 곧 사라지게 될 것입니다. 진정한 도전은 당신에게 있으며, 당신에게 부여된 각 작품 속에 있는 것입니다. 각 작품에 당신이 알고 있는 방법으로 최선을 다한다면, 그것이 축적되어 가장 잘 설명할 수 있게 되는 것입니다. 당신은 작품체계를 구축해 나가며, 그 작품에 많은 것들이 남아 있기를 바랄 뿐입니다.”