

家畜疾病 豫察事業

鄭 雲 翼*

1. 목 적

본 사업의 목적은

- 1) 주요 가축질병의 신속·정확한 발생정보, 수집, 분석 및 평가하며
- 2) 주요 가축질병의 조기검색과 예방대책 수립 및 보급에 두고 수의사와 양축 농가를 대상으로 한 지도, 교육, 홍보활동을 적극적으로 전개함으로써 가축질병을 예방하는 데 있다.

2. 방 침

- 1) 가축질병예찰협의회 구성운동
- 2) 가축질병예찰사업 체계 정립
- 3) 지역별 질병발생정보 수집, 분석 및 평가
- 4) 가축질병발생경보 발령
- 5) 가축질병예방 기술교육 및 지도
- 6) 가축질병의 홍보

3. 담당기관

- 1) 주관기관
가. 농수산부 축산국(가축위생과)
나. 농촌진흥청 기술보급국(축산지도과) 가축 위생연구소
다. 시, 도 축정과 가축위생시험소
- 2) 협조기관
대한수의사회, 축산협동조합중앙회, 대한양돈 협회, 대한양계협회, 한국낙농비육협회, 동물

*家畜衛生研究所

약품협동조합

4. 가축질병예찰협의회 운용

1) 중앙협의회

위원장 : 가축위생연구소장

위 원 : 농수산부, 가축위생과장,
농진청, 축산지도과장,
가축위생연구소 과장 6명
축산시험장 과장 2명
시·도청 축정과장 약간명
시·도청 가축위생시험소장 약간명
축협중앙회 1명
대한수의사회 1명
양돈협회 1명
양계협회 1명
동물약품협동조합 1명 등

2) 지역협의회

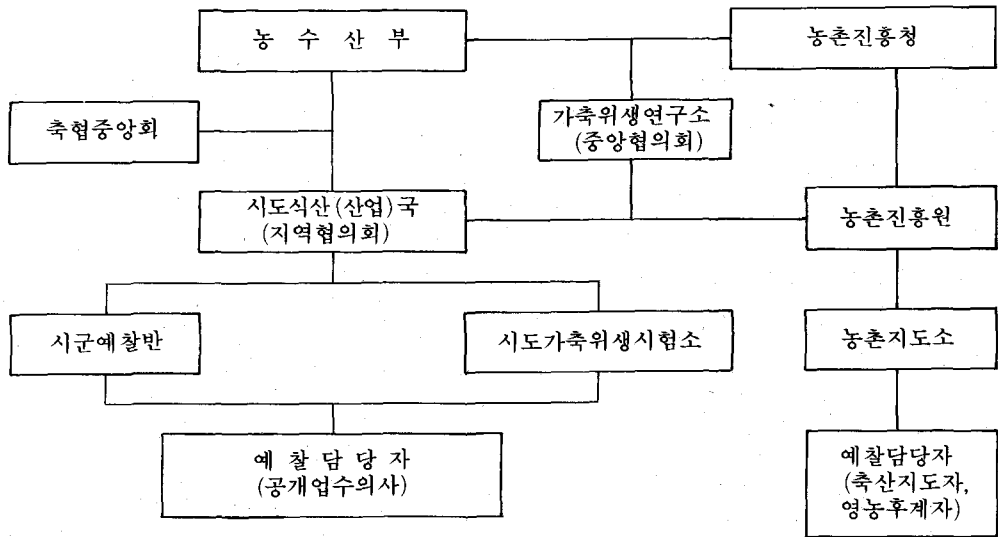
위원장 : 식산국장

위 원 : 축정과장

농진원, 지도국장
가축위생시험소장
농촌지도조장 약간명
축산협동조합 약간명
양축가대표 약간명 등

3) 업무조직

가. 전국예찰조직



나. 지역예찰조직

- 가축위생시험소 28개소
- 농촌지도소 179개소
- 농촌지도소지소 1,456개소
- 공수의사 324개소

농촌지도소, 축산지도사

- 축산지도자(양축농가)
- 농민후계자

5. 가축질병예찰사업 추진

1) 예찰대상 질병

법정전염병을 중심으로한 주요질병

2) 방 법

구분	전 국 예 찰	지 역 예 찰	수 시 예 찰
	가축위생연구소	시도가축위생시험소	시군 예찰담당자
담	○역학적 조사	좌 동	○질병 발생정보 수집
내	○질병정보수집	좌 동	○위생관리 실태 점검
용	○위생관리실태 점검	좌 동	○가검물 병성 감정 의뢰
시	○가검물 병성 감정	○가검물병성 감정 및 병성감정의뢰	
기	○분기 1회이상 ○정기 : 분기 1회이상 ○수시 : 필요시	○월 1회이상	○수 시

4) 예찰농장

각 시·도 가축위생시험소가 정하는 복장, 양돈장, 양계장을 대상으로 한다. 예찰농장수는 해당지역의 가축수와 양축가수에 따라 결정한다

5) 보고요령

보 고	내 용	방 법	보고기일
정기예찰 결과보고	1) 예찰결과 2) 병성감정결과 3) 지역예찰 협의회의 결과 4) 기 타	우편엽서 서 면 "	매월 2회이상 매 월 10일
긴급보고 수시보고	1) 예찰결과 1) 법정전염병발생 및 종식보고 2) 기타 예찰 업무수행	전언통신 서 면	수 시 수 시

우편엽서 통보는 중앙협의회용과 지역협의회용으로 별도 사용한다(見本 참조).

3) 예찰담당자

가축위생시험소

우 편 엽 서



1 7 1 - □ □

경기도안양시안양동 547
 농촌진흥청가축위생연구소내
질병예찰사업협의회 귀중

□ □ □ - □ □



매월 말일은 편지 쓰는 날입니다.

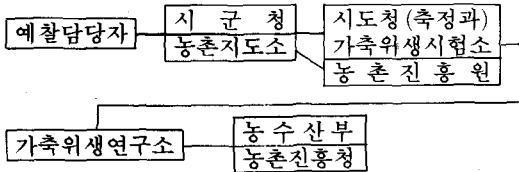
질병예찰보고

- (1) 예찰일시 : 19
- (2) 예찰농장 :
 - 주소 :
 - 성명 :
- (3) 가축사육규모 : 소 : 돼지 : 닭 :
- (4) 예찰결과
 - 발병년월일 :
 - 발병두수 :
 - 피해두수 :
 - 주요증상 :
 - 질병명(공수의 및 가축보건소진단) :
 - 조치사항 :
- (5) 금후전망 또는 의견

19 년 월 일

예찰담당자 : 소속 : 직명 : 성명 (인)

6) 보고체계



7) 예찰정보 분석평가 및 처리

- 가. 예찰결과 종합분석 평가
- 나. 질병발생동향 및 전망 추정
- 다. 질병예방대책 수립 및 방역조치
- 라. 질병 발생정보 발령
- 마. 질병발생정보지 발령
- 바. 질병예방 홍보조치

8) 질병 발생정보의 종류

구분	내용	방법	시기
예찰질병예보	○일반적인 질병발생		

정보발령	발생정보	주의보	○발생 점증으로인한 예방 및 방역 대책
		경보	○발생 급증으로인한 긴급 방역대책

9) 정보발령 결정 및 발령

가축질병예찰 중앙협의회에서 결정하고 농수산부 및 농촌진흥청에서 공동발령한다.

10) 질병예찰사업 홍보

구분	내용	방법	시기(회수)
예찰정보발령	질병발생정보(예보, 주의보, 경보)	정보지발령 TV, 라디오, 신문	수시발령
질병예방대책	계절별, 축종별 주요 질병 예방대책홍보	TV, 라디오, 신문	월 1회이상
기술정보제공	주요질병방제대책	1)기술지 수록 2)팜프렛 및 리후렛	수시

11) 질병발생정보지 발행

발행기관: 농촌진흥청

발행부수: 2,000매

배 부: 예찰담당기관, 예찰요원

크 기: 16절지, 녹색용지 사용

가축전염병발생정보(제 호)	
	1984.
	농 수 산 부
	농촌진흥청 발표
(돼지전염성위장염발생경보)	
○발령요지	
○주요증상	
○예방조치	
○기타사항	

12) 가축질병예찰 교육

주 관: 각시·도 지역협의회

대상자: 예찰담당자 전원

교 재: 가축질병예찰편람

기 간: 년 1 회 이상

5. 85년도 예찰사업 실적

1) 예찰망: 1,988개소 참여

2) 예찰회수: 총 4,116회(전국)

대상가축 소 193,909두

돼지 399,758두

닭 8,266,554수

3) 병성감정: 총 6,937건(전국)

소 5,199건

돼지 717건

닭 818건

기타 203건

4) 질병발생 정보 발령: 4 회

대상질병 돼지콜레라

전염성위장염

뉴캐슬병

전염성후두기관염

기 타

5) 질병홍보: 115회(TV, 라디오, 신문, 기술

잡지)

6) 질병예방교육: 43회 총 인원 7,210명

대상자 수의사, 축산지도사, 양축농가, 농민
후계자 등

7) 중앙기술지원단 현지도: 4 회

8) 예찰정보 전산화: 병성감정실적 및 예찰정
보를 컴퓨터에 입력

9) 질병홍보 리후렛 발행: "소, 돼지질병 예방
관리요령" 70,000부 농가배부.

6. 85년도 예찰사업 추진 효과

1) 주요전염병 발생 예방효과

질 병 명	'84	'85	비 고
돼 지 콜 레 라	45건	33건	26.7감소
돼지전염성위장염	28	6	78.6감소
닭 뉴 캐 슬 병	14	11	21.4감소
닭전염성후두기관염	18	29	61.1증가
계	105	79	24.8감소

예찰정보로 전염병발생 조기발견으로 주요전
염병이 84년 대비 85년도에 24.8% 감소하였음:

2) 전염병 예방약 소비

(단위: 천두분)

예 방 약 명	'84	'85	비 고
돼 지 콜 레 라	11,350	12,717	12.0증가
돼지전염성위장염	767	803	4.7증가
닭 뉴 캐 슬 병	222,070	265,763	19.7증가
닭전염성후두기관염	59,075	74,323	25.8증가
계	293,262	353,606	20.6증가

예찰정보의 분석평가에 따라 4 회에 걸친 질
병발생정보를 발령 발표에 따라 예방약 수급이
증가됨과 아울러 농가의 예방주사 실시 증가로
84년 보다 85년도에 20.6%의 예방약 소비증가
가 있었으며 전염병발생 감소에 기여하였다.

3) 새로운 전염병 검색

소: 아데노 바이러스감염증

로타 바이러스감염증

돼지: 로타 바이러스감염증

닭: 전염성후두기관염, 감보로병

말: 전염성 빈혈증, 비강폐염, 제타 바이러스
감염증, 말 인플루엔자, 전염성 유산증

7. 85년도 예찰사업추진상의 문제점

- 1) 전염병발생 신고 기피
 - 가. 양축가의 전염병방역의식 부족
 - 나. 양축가의 전염병발생에 따른 생산물 판매 봉쇄에 대한 피해의식
 - 다. 전염병에 대한 인식부족
- 2) 예찰사업, 조직망 활성화 미흡
 - 가. 예찰사업에 대한 효과 인식부족
 - 나. 예찰사업비 부족(예찰요원 조사비 등)
- 3) 예방주사 프로그램 숙지도 미흡

전업농가		일반농가	
조사수	숙지도(%)	조사수	숙지도(%)
42	98	18	51

- 가. 소규모 양축농가에 있어서는 예방주사 프로그램 배부요망
- 나. 예방주사 실시농가에서 전염병이 발생하였을 경우 예방주사 프로그램과 관계없이 주사한 결과 향체가가 낮음.
- 다. 프로그램을 무시하고 주사한 양축농가에서 예방약 효과를 인식못하고 있는 사례가 있음.
- 라. 동일 개체에 여러가지 예방주사 실시에 따른 예방주사 프로그램 실행에 있어 불성실한 사례가 있음.
- 4) 예방주사 실시 미흡
 - 가. 일반농가에 있어서 예방주사 실시율

가축별	조사농가수	질병명	주사율(%)	비고
소	56	전염성비기관염	26	
돼지	66	돼지콜레라	97	
		전염성위장염	62	
		돈단독	42	
		일본뇌염	51	
		파보바이러스	30	
닭	53	뉴캐슬병	100	
		종계, 산란계	27	
		육계	27	
		전염성후두기관염	53	

- 나. 소규모 사육농가에 있어서 전염성 위장염, 돈단독, 일본뇌염, 파보바이러스 감염증 등의 방역인식 부족
- 다. 육계에 대한 뉴캐슬병 예방주사 실시미흡
- 라. 농민에 대한 가축방역이 농민경제에 큰 이득이 된다는 의식을 고취 요망

5) 가축질병 상담

조사수	가축병원	가축약품약국	영농기술자
66	35 (53%)	66 (100%)	49 (74%)

가축약품약국 및 영농기술자들이 가축질병의 농민문의에 대한 답변에 오류가 많음.

8. 86년도 예찰사업추진 계획

1) 질병예찰업무 과학화

- 가. 각 시·도별 가축전염병의 혈청항체가 조사
- 나. 대상질병
 - 돼지 : 전염성 위장염 (단크론항체진단 키트 이용)
 - 닭 : 뉴캐슬병, 추백리, 마이코플라즈마
- 다. 주관기관 : 가축위생시험소, 가축위생연구소

2) 예찰업무 전산화

- 가. 전산 Code No. 기호책발행 및 배부 "예시"

구분	시도	군	가축별	질병명
전산코드 번호	경기	시흥	돼지	돼지콜레라
	3	11	4	340

3) 가축질병 발생정보 발령

- 예찰정보 분석평가에 따라 적기발령
- 돼지 : 돼지콜레라 등 기타
- 닭 : 뉴캐슬병 등 기타

4) 가축질병 예방교육

지역	대상자	교육인원	횟수	기간	실시시기	비고
중앙	가축위생연구소	30	1	2주	'86. 3	연구소
	공무수의사	100	2	3주	6월, 11월	"
	축산지도사	188	4	2주	3, 4, 6, 8	"
	농민후계자	4,500		1주	1~12월	농진청
	영농기술자	729	4	1주	7, 8, 9	"
	개업수의사	200	5	1주	7, 8	대한수의사회
지역	수의사	각 시도 계획에 따라 실시				
	농민후계자					
	양축농가					

5) 가축질병 예방 홍보

지역	TV	신문	잡지	비고
중앙	월1회	월1회	월3회	전국발생질병
지역	1회	1회	필요에 따라	지역발생질병

6) 가축질병 예방관리 리후렛 발행

소, 돼지 질병관리예방 요령

200,000부(농촌진흥청)

닭 질병예방관리 요령

100,000부(양계협회)

9. 예찰담당자의 자세

가축질병예찰사업의 문제점은

- 1) 현재 국내에는 돼지콜레라, 뉴캐슬병 등 법정 전염병이 상재화되어 있고
- 2) 양축농가가 법정전염병의 발생신고를 기피하며
- 3) 양축농가의 전염병방역에 대한 안이한 인식

따라서 가축질병 예찰담당자의 활동에 있어서 많은 애로가 있다.

이런 문제점을 해결하기 위하여 방역 당국에서 농민의 가축방역의식 고취를 위한 가축방역 기술교육을 실시하고 있다.

따라서 예찰담당자도 적극적인 자세로 양축농가에게 가축방역이 축산경영에 있어 생산성 재고와 경제이득의 높음을 인식시키고 가축방역에 적극 참여토록 농민을 계도하여 전염병 발생을 은폐하지 말고 노출시킴으로써 철저한 방역업무를 원활하게 수행할 수 있도록 지속적인 노력이 필요하다.

예찰담당자의 적극적인 예찰활동이 전염병 발생을 조기검색하게 되고 이로인한 효과적인 가축방역으로 축산진흥이 이룩된다는 점을 명심하고 사명감을 갖고 예찰업무에 이바지하기를 바라는 바이다.