

# 채란계 사육농장 실태조사(2)



정 선 부 / 축산시험장 가금과장

## II . 조사개요

### 7) 첫모이 주는 방법

초생추가 부화장에서 육추실에 도착한후 첫모이를 주기전에 물을 먹이는 것이 좋는데 본조사 결과에서 보면 앞에서와 같이 첫모이 주기전에 물을 먹이는 농장은 75%였고, 15.9%는 첫모이와 물을 동시에 주고 있으며, 첫모이부터 주고 물을 먹이는 농장도 9.1%나 되었다.

첫모이와 물을 동시에 주는 농장이나 첫모이부터 주고 물을 주는 농장에서는 첫모이 주기전에 물을 먼저 먹이도록 사양관리 방법을 개선하여야 할 것으로 생각된다.

### 8) 첫모이를 주는 시간

과거에는 초생추의 첫모이는 부화후 48시간에 주도록 되어 있었으나 최근에 와서는 첫모이는 되도록 빠른 시간 안에 주는 것이 좋은 것으로 권장하고 있는데, 본 조사 결과를 보면 병아리가 도착 즉시 첫모이를 준다고 답변한 농장이 16.7%였으며, 병아리가 도착하고 3시간 후에 첫모이를 준다고 답변한 농장이 76.2%를 차지하고 있었다.

또 병아리가 도착한 후 6시간 전후에 첫모이를 준다고 답변한 농장은 7.1%였는데, 12시간, 24시간, 36시간 또는 48시간 전후에 첫모이를 준다고 답변한 농장은 1개 농장도 없는 것으로

표 2. 첫 모이 주는 방법

구 분	물부터 주고 첫모이를 준다	물과 첫모이를 동시에 준다	첫모이부터 주고 물을 준다
구성비율 (%)	75.0	15.9	9.1

표 3. 첫모이 급여시 첨가제의 사용

구 분	첨가제무급여	설탕급여	비타민제급여	비타민과 항생제급여	설탕, 비타민 항생제급여
구성비율(%)	4.4	6.7	22.2	48.9	17.8

보아 우리나라의 채란계 농장에서 첫모이 주는 시간을 정확히 알고 시행하는 것으로 볼 수 있다.

### 9) 첫모이 급여시 첨가제의 사용

병아리를 건강하게 기르기 위해서 첫모이를 줄 때 각종 첨가제를 급여하는 것이 보통인데, 본 조사결과 첫모이 급여시 첨가제를 전혀 급여하지 않는다고 답변한 농장은 4.4%에 지나지 않았고, 첫모이를 줄 때 설탕을 급여하는 농장이 6.7%, 비타민제를 급여하는 농장이 22.2%, 비타민제와 항생제를 혼합해서 급여하는 농장이 48.9%, 설탕, 비타민제 및 항생제를 혼합 급여하는 농장이 17.8%로서 대부분의 농장에서 첫모이 줄 때에 첨가제를 급여하고 있었다. (표 3)

이와같은 첨가제의 사용기간은 대부분 3일간 급여하고 있으며, 경우에 따라 급여기간을 정한다고 답변한 농장도 상당수에 달하고 있다.

첨가제의 사용량은 표4에서 보는 바와 같이 제조회사의 권장수준에 따라 급여하는 경우가 44.4%로 가장 높았고, 권장수준의 50%를 급여하는 경우가 17.8%였다. 6.7%는 권장수준의 2배를 급여하고 있었으며, 31.1%는 경우에 따라서 적당히 급여하고 있었는데 첨가제를 급여하는 것은 바람직하지만 지나치게 많은 양을 급여하는 것은 삼가해야 할 것으로 생각된다.

### 10) 계사의 건물구조

채란양계농장에서 사용하고 있는 계사의 종류는 비닐하우스, 스투트 가건물 및 완전계사로 구분될 수 있는데 비닐하우스계사를 이용하고 있는 농장이 19.0%를 차지하고 있었고, 지붕에는 스투트를 올렸지만 그 구조는 완전계사가 아닌 가건물 형태인 계사가 57.1%로 반이상을 차지하

고 있으며, 완전계사를 이용하여 채란계를 사육하고 있는 농장은 23.9%에 지나지 않았다.

앞으로 계사구조별·계절별 생산성에 대한 비교연구가 이루어지고 방한 방서효과가 우수한 한국형 계사의 개발에 대한 연구도 이루어져야 할 것으로 생각된다.

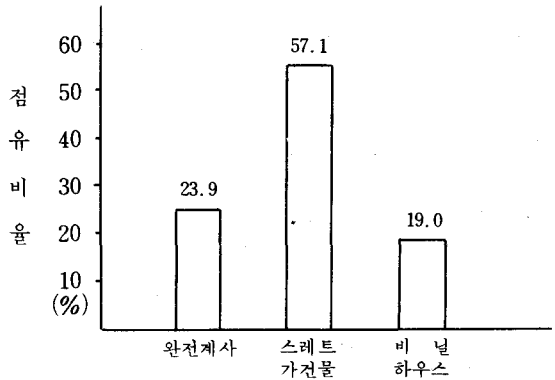


그림 7. 채란계 사육 계사의 종류별 분포

### 11) 1인당 채란계 관리수수

1인당 채란계의 사양관리수수는 계사의 구조, 시설에 따라 차이가 있을 수 있겠으나 현재 우리나라의 계사구조와 시설하에서의 1인당 관리수수는 그림 8과 같이 2,000수 이하가 4.7%를 차지하고 있으며, 2,000~3,000수가 20.9%, 3,000~4,000수가 32.5%, 4,000~5,000수가 41.9%, 5,000~7,000수가 2.3%로 나타나 현재 1인당 채란계의 사양관리수수는 4,000수 정도로 볼 수 있다.

앞으로 계란생산비를 절감하기 위해서는 계사 시설을 개선하여 1인당 관리수수를 현재보다 2배정도 늘려야 할 것으로 생각된다.

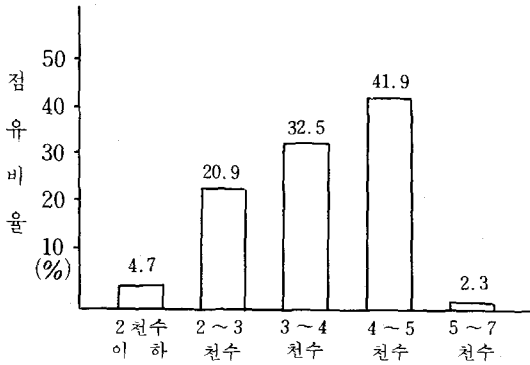


그림 8. 1인당 채란계 관리수수

## 12) 채란계의 점등

채란계 사육농장에서 점등관리 기술을 습득하는 과정을 보면 책을 통하여 15.9%였으며, 전문가의 자문에 의한 경우가 22.7%에 지나지 않는 반면 부화장의 사양관리 지침에 의한 경우가 20.5%, 사료회사의 기술정보에 의한 경우가 40.9%를 차지하여 61.4%가 부화장이나 사료회사로부터 점등 기술을 습득하는 것으로 나타나 양계기술 보급의 주요 경로는 부화장이나 사료회사의 판촉활동에 의하고 있다는 것을 알 수 있었다.

산란계에 대한 최대점등시간은 14시간 이하가 2.4%, 14시간이 4.7%, 15시간이 11.9%, 16시간이 7.2%, 17시간이 57.1%, 18시간이 16.7%로 대부분의 농장에서 일조시간을 합한 최대 점등시간은 17~18시간에 이르고 있다.

전구의 색에 대해서는 백색전구를 이용하는 농장이 대부분이고 적색전구로 점등하는 농장도 2개소가 있었으며 전구의 종류로는 모든 농장에서 백열등을 이용하고 있었다.

## 13) 채란계에 대한 모래급여

우리나라와 같이 채란계를 케이지에서 사육하는 경우 2주에 1회정도 모래를 급여함으로써 사료의 이용효율을 증진시킬 수 있으나, 본조사농장중 모래를 충분히 급여한다고 답변한 농장은

1개 농장 뿐이며, 나머지 농장들은 모래를 전혀 급여하지 않고 있어 앞으로 케이지에서 사육하는 채란계에게 정기적으로 모래를 급여하여야 할 것이다.

## 14) 강제환우의 실시 여부

계란생산량을 추정하기 위해서는 산란계의 사육수수가 기본이 되는데 강제환우를 시키지 않을 경우 입추수수에 의해 산란계 수수를 추정할 수 있으나 강제환우를 시킬 경우에는 더욱 문제가 복잡하다. 다행히 이번에 조사결과 중에 강제환우의 실시 여부에 대한 문항이 있었는데 강제환우를 실시하고 있는 농장이 81.8%이고 강제환우를 시키지 않는 농장은 18.2%로 강제환우를 시키는 농장이 의외로 많았다.

강제환우시기를 결정하는 방법에서 보면 일정한 주령에 실시한다고 답변한 농장은 10%에 지나지 않았으며, 계란시세에 따라 강제환우를 실시하는 농장의 비율은 12.5%였고 산란율이 채산이 맞지 않을 때 강제환우를 실시한다고 답변한 농장이 65%를 차지하고 있는 것으로 보아, 강제환우를 실시하는 농장 81.8%중에 77.5%는 채란계 경영을 합리적으로 하여 경영수익을 향상시키는 수단으로써 강제환우를 실시한다고 볼 수 있다.

## 15) 기록장보유

기록장부를 보유하는 것은 경영분석과 금후 사업계획수립시 참고가 되는 귀중한 자료가 되는데 본 조사결과를 보면 조사농장의 58.2%는 장부를 정확히 기록하고 있었으며, 30.2%는 간단히 메모만 해두고 있었으나 11.6%에 해당하는 농장에서는 전혀 기장을 하지 않고 있었다.

## 16) 난중구분에 사용하는 기구

우리나라에서는 G. P. 센타가 발전되지 않아 계란의 난중구분을 생산농장에서 대부분 실시하고 있는데 난중구분에 사용하는 기구로서 난중계를

사용하는 농장은 72%로 대부분을 차지하고 있었고, 선란기를 보유하고 있는 농장의 비율은 28%에 지나지 않았다.

### 17) 계란의 품질규격제정

계란의 신선도를 유지하고 위생적인 계란을 공급하기 위해서 계란의 품질규격을 제정할 필요가 있겠는가라는 질문에 문화인의 긍지와 소비자를 위하여 필요하다고 답변한 농장은 65.8%였고 필요없다고 답변한 농장은 13.2%에 지나지 않았으며, 모르겠다고 답변한 농장은 21%인 것으로 보아 대부분의 채란계 사육농장에서 계란의 품질규격의 제정을 찬성하는 것으로 생각된다.

### 18) 계란품질검사 실시주체

계란의 품질검사제도를 실시한다면 누가 하는 것이 좋겠는가라는 질문에 관계기관이 12.2%, 생산자가 17.1% 유통상인이 7.3%로 나타났고, 생산자 및 유통상인 쪽에서 실시하는 것이 좋겠다고 답변한 비율이 63.4%로 압도적이었다. 그러나 외국에서는 G. P. 센타나 계열화 체제에

서는 자체 등급사를 고용하여 등급을 분류하고 있다.

### 19) 계란의 포장제도의 실시

계란의 포장판매제도의 실시여부에 대한 의견에서 찬성한다고 답변한 농장은 78.9%, 반대한다고 답변한 농장은 7.9%, 모르겠다고 답변한 농장이 13.2%로서 대부분의 농장에서 계란을 포장하여 판매하는 것을 바라고 있는 것으로 나타났다.

### 20) 농장별 계란의 생산일자표시 및 포장판매

계란을 농장별로 생산일자를 표시한 상자에 포장하여 판매하는 것이 바람직한데 꼭 필요하다고 답변한 농장이 22.0%, 필요없다고 답변한 농장이 29.2%, 앞으로 실시해야 한다고 답변한 농장이 48.8%인 것으로 보아 계란의 생산 농장명과 생산일자가 기록된 상자에 포장판매를 원칙적으로 찬성하고 있는 농장의 비율은 70% 정도가 되었다. ▮

표 4. 계란의 품질규격제정에 대한 의견

의견	필요하다	필요없다	모르겠다	계
비율(%)	65.8	13.2	21.0	100.0

표 5. 계란검사실시 주체

의견	생산자	유통상인	생산자와 유통상인	관계기관	계
비율(%)	17.1	7.3	63.4	12.2	100.0

표 6. 계란의 포장판매제도 실시여부에 대한 의견

의견	찬성	반대	모르겠다	계
비율(%)	78.9	7.9	13.2	100.0

표 7. 계란의 농장별 생산일자표시 및 포장판매

의견	꼭 필요	필요없음	앞으로 실시해야 한다	계
비율(%)	22.0	29.2	48.8	100.0