

## 第1回 下水道심포지엄

# 開 會 辭

오늘 第1回 下水道심포지엄에 참석하신 전국의 下水道 關係官과 協會 會員 여러분을 진심으로 환영하며 감사를 드립니다.

특히 바쁘신 가운데도 이 자리에 참석해주신 李相熙 慶尙北道 知事님과 吳憲德 慶州市長께 충심으로 경의를 표하는 바입니다.

下水道는 국민의 쾌적한 生活環境을 유지하기 위하여 필요한 기초적인 시설로서 오늘날 도시지역은 물론 農漁村에 이르기까지 下水道는 필요 불가결한 시설로 되어 있습니다.

더구나 國民所得의 향상은 생활환경에 대한 의식수준도 높아져서 災害없고 쾌적한 생활환경의 要求度가 점차 강해지고 있는 실정입니다.

그것은 구체적으로 좋은 良質의 上水道 供給과 浸水없고 汚水가 잘 排除되는 下水道의 整備에 의해서만 달성되는 것이며 이는 上水道의 보급확대와 下水管渠의 보급촉진에 의해서 이루어질 수 있는 것입니다.

그러나 우리나라는 下水道의 보급이 아직 初期 段階를 벗어나지 못한 실정이며, 下水道 보급이 不振한 이유는 財源不足 현상도 큰 원인의 하나지만 下水道가 갖는 意義에 대해 충분한 이해가 안되고 있는 실정에도 原因이 있다고 하겠습니다.

따라서 여기 모이신 여러분은 使命感을 가지고 국민의 쾌적한 생활환경 제공과 급속한 下水道의 보급을 위하여 制度的, 技術的인 면에서 活動과 努力을 더욱 경주해야 하리라고 생각합니다.

오늘날 下水道의 基本的 機能은 雨水의 排除와 汚水의 處理에 있습니다. 下水道는 도시의 形成과 밀접한 관계를 가지고 발달되어 왔으며, 그 역사는 古代 바빌론이나 로마 시대까지 거슬러 올라가지만 近代式 下水道의 발달은 18세기 유럽에서 産業革命을 계기로 급속한 都市化가 진전되는 가운데 불결한 환경에서 오는 傳染病의 大流行이 하나의 큰 요인이 되었습니다.

당시의 下水道는 汚水を 都市 市域 밖으로 내보내는 것을 主目的으로 하였고 汚水を 淨化하는 것이 아니었으므로 放流先 水域의 水質이 汚濁됨으로써 水質淨化의 기술 개발이 요구되기에 이르렀으며 下水道가 체계적으로 발전하는 계기가 되었습니다.

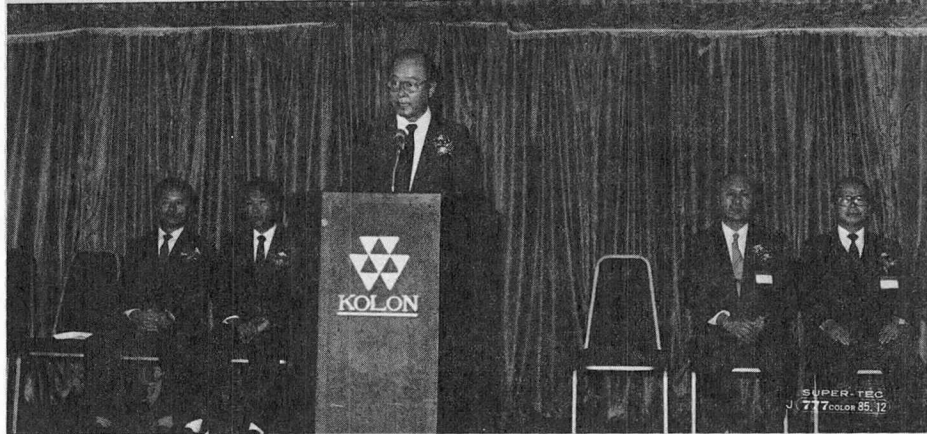
우리나라의 下水道는 歐美 선진국에 비하여 落後된 실정인 것은 周知의 사실로서 현재 지방 중소도시의 下水道 施設 건설 등 下水道 整備에 노력을 경주하기 시작한 초기 단계에 있는 실정입니다.

지금 이 시점에 있어서 우리나라 下水道의 보급 확대와 處理技術의 발전을 위해서는 下水道 投資財源의 확보도 중요하지만 專門職業人인 여러분의 사명감과 職業的 矜持에 입각한 봉사가 절실히 요구되는 때라고 생각합니다.

오늘날의 下水道 事業은 高度의 工業化와 도시에의 인구집중, 국민의 생활수준 향상에 의해 汚水量의 증대와 水質의 惡化에 대처하며 또한 公共水域의 水質汚濁을 방지하기 위하여

# 第1回 下水道 심포지움

1985. 11. 21~22 主催: 韓國水道協會. 後援: 建設部



下水道 施設이 대규모, 복잡화 해가는 경향을 나타내고 있습니다.

이러한 현상은 필연적으로 下水處理場의 가장 합리적인 運營, 維持管理方法을 요구하게 됩니다.

그리기 위하여는 종래의 경험 등 인간의 능력에 의존하는 방법을 탈피하여 工業計器 등 測定裝置나 制御裝置 등 高度의 計裝設備를 과감히 도입하여 處理 下水의 質, 量, 處理過程의 把握, 處理效率의 向上을 촉진하며, 處理 原價를 절감할 수 있는 방향으로 나아가 하겠읍니다.

이 자리에 참석하신 여러분은 下水道 분야에 대한 과학 기술지식을 가진 專門技術者입니다. 우리는 한정된 水資源의 효율적 이용이라는 측면에서 下水의 高度處理에 의한 재사용이나 下水의 資源의 利用, 즉 處理水 消化가-스의 이용, 슬러지의 肥料로서의 이용 등 다각적인 자원으로서의 활용에 대해 재인식하고 그 利用方法의 연구에 노력을 기울여야 하겠읍니다.

오늘 이 자리에는 국내에서 下水道에 종사하는 전문가들이 한 자리에 모여 있습니다. 이 처음있는 귀중한 모임을 더욱 빛내기 위하여 여러분께서는 서로 관심있는 문제에 대해서 솔직하고 隔意없는 意見交換과 함께 토론을 하심으로서 유익하고 좋은 결론을 얻기 위한 의견의 종합이 있기를 간절히 바랍니다.

오늘 처음 열리는 第1回 下水道심포지움이 여러분의 下水道에 대한 理解를 더욱 높이고 여러분이 맡은 바 업무수행에 보탬이 되어 우리나라 下水道 發展에 큰 계기가 되는 행사가 되기를 마음 속으로 기원합니다.

감사합니다.

1985. 11. 21

社團法人 韓國水道協會

會長 崔 鍾 浣

## 第1回 下水道심포지엄

# 祝 辭

오늘 由緒깊은 이곳 慶州에서 下水道分野의 專門家이신 여러 教授님과 韓國水道協會 會員 그리고 關係 公務員 여러분들이 한 자리에 모여 날로 深刻해지고 있는 水質環境 汚染의 豫防을 위한 對處方案을 講究함과 아울러 앞으로의 推進方向을 摸索하고자 우리나라에서 처음으로 下水道심포지엄을 갖게 된 것을 매우 뜻깊게 생각합니다.

아시는 바와 같이 우리나라는 지난 20餘年間 持續적으로 推進해온 經濟開發施策과 産業化의 追求過程에서 많은 農村人口가 都市로 流入함으로써 우리는 지금 急速한 都市化 時代에 살고 있습니다. 1960年代 30%에 不過하던 都市人口가 現在는 70%를 上廻하고 있어 農村에서는 일손이 모자라 營農에 莫大한 支障을 招來하고 있는가 하면 都市에서는 無計劃의 人口密集으로 因한 交通 및 住宅難을 비롯하여 各種 公共施設의 不足과 쓰레기 處理, 環境公害 豫防 등에 行政需要가 크게 늘어나 새로운 社會問題로 擡頭되고 있습니다.

이는 都市形成의 基盤이 되는 住宅, 道路, 上·下水道 등의 都市基幹施設이 都市人口 增加率에 못미치는데 그 原因이 있다고 하겠습니다.

한 나라의 文化水準은 國民의 生活用水量에 依하여 測定할 수 있다고 합니다. 우리나라도 80年代에 들어와 先進國 隊列로 跳躍함에 따라 生活用水量이 날로 늘어나고 있는 反面, 下水의 汚染度는 한 層 더 높아만 가는 實情입니다.

특히 都市의 上·下水道施設 普及率을 살펴보면 上水道施設은 供給에만 置重한 나머지 80%를 上廻하고 있으나 汚水處理施設은 10% 未滿으로서 70%를 넘어선 先進國 水準에 到達하려면 遼遠한 課題라 아니할 수 없습니다.

우리나라에서도 83년부터 下水道整備 基本計劃을 樹立 推進하고 一部 地域의 下水道 使用料를 徵收하고 있음은 下水道의 體系의 이고 合理的인 處理를 爲하여 때늦은 感이 있으나 매우 多幸한 일이라 생각하는 바입니다.

아무쪼록 오늘 심포지엄을 통하여 關係專門家の 좋은 意見을 開陳해 주시는 同時 많은 問題點을 幅 넓게 交換하여 下水道 行政에 劃期的인 發展의 契機가 될 것으로 믿어마지 않습니다.

아울러 모처럼 가진 이 機會에 우리 先人들의 業과 숨결이 살아있는 값진 文化遺産과 이곳 古都의 옛과 이제를 두루 살펴 보시어 이번 심포지엄이 보다 값지고 보람되기를 바랍니다.

끝으로 오늘 이자리를 마련한 韓國水道協會와 下水道 行政 및 施設을 爲해 애써오신 教授님들 그리고 關係公務員들의 勞苦에 깊은 感謝를 드리고 여러분 家庭과 앞날에 榮光이 함께하기를 祈願합니다.

感謝합니다.

1985年 11月 21日

慶尚北道知事 李 相 熙