

## 국소의치 지대치를 위한 etched cast restoration의 응용

Etched cast restoration이나 Adhesion bridge는 이미 널리 소개된 바 있고, 최소한의 치질삭제, supragingival margin, 경계적 등의 장점으로 인해 사용빈도가 증가되고 있다.

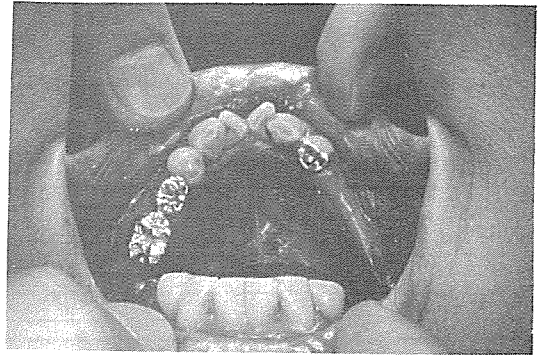
국소의치의 지대치에도 이런 장점들을 최대한 이용하여 etched cast restoration을 적절히 사용할수 있으며, 환자 선택 및 retainer설계에 신중을 기한다면 바람직한 결과를 얻을 수 있다.

지대치 형성(abutment reshaping)을 위하여 수복물을 필요로 할때, 유리단 국소의치 최후방 지대치 또는 고립지대치로 splinting을 요할때, semiprecision attachment나 splint bar를 사용시 etched cast restoration을 설계하여 국소의치를 제작할 수 있다. 특히 노인 환자의 경우 chair time을 최소한으로 줄일 수 있고, 치아 우식증이나 수복물이 없는 치아의 경우 유리하다.

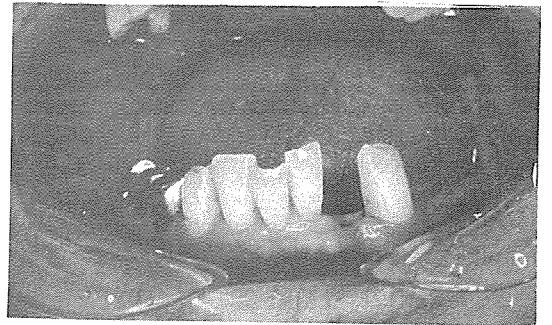
Etched cast restoration의 주된 실패 원인 중의 하나는 debonding인데, 특히 외력이 보다 많이 가해지는 국소의치 지대치의 경우는 치아삭제시 retention 및 resistance form을 정확히 부여해야하며, 미관상 문제가 되지않는 한 넓은부위를 피개하여 교합압을 분산시켜야하며, framework가 rigid해야한다.

1. 유리단 국소의치 최후방 지대치의 splinting (그림 1).

하악좌측견치 및 제 1 소구치 부위에 etched cast retainer를 설계하고자하여 제 1 소구치에 mesiolingual rest seat 및 distal guiding plane을 형성하여 bonding한 후 clasp partial denture를 제작했다.



(그림 1)



(그림 2)

**BAK JAE DENTAL LAB.**

**白劑齒科技工所**

代表 金 貞 年

☎ 742 - 2005 · 742 - 2006

서울 · 鍾路區 孝悌洞 218  
(大和빌딩 4 층)

2. 고립지대치의 splinting

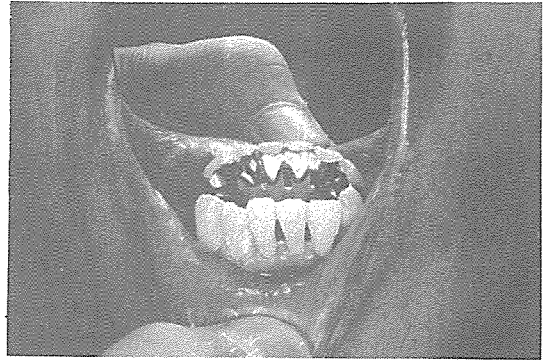
하악 좌측측절치 상실로 좌측견치가 고립되어 있는 경우(그림 2) etched cast restoration을 이용하여 4-unit bridge를 제작하여 splinting한 후(그림3), 국소의치를 제작하였다.



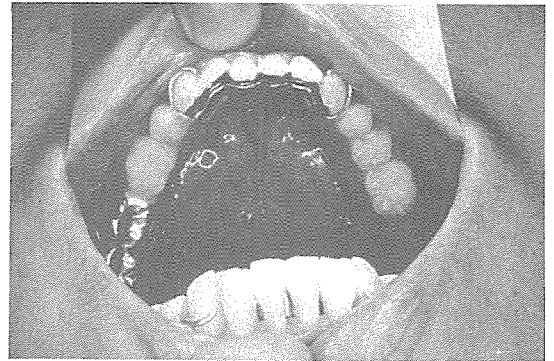
(그림 3)

3. 치주조직이 약한 지대치의 splinting.

하악 6 전치가 치주질환으로 인해 치은퇴축 및 치아동요를 동반하고 있으나 국소의치 지대치로 사용해야 할때, 6 전치 부위에 etched cast retainer 로 periodontal splinting을 한후(그림 4) 국소의치를 장착했다(그림 5).

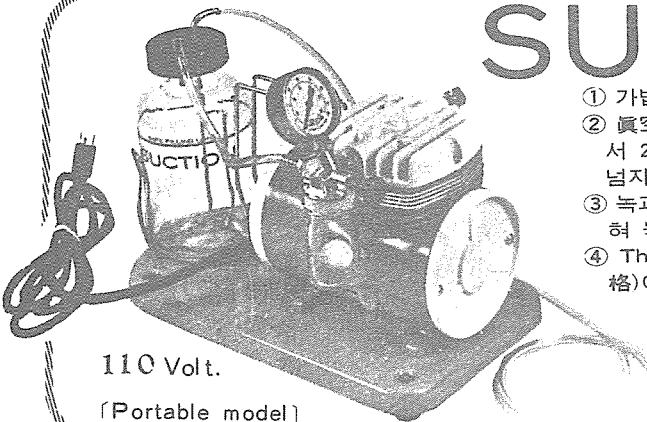


(그림 4)



(그림 5)

# SUCTION



110 Volt.

[Portable model]

- ① 가볍고 移動하기 쉬우며 기름칠을 할 必要가 없다.
- ② 眞空計를 읽기 쉬우며 調節손잡이로 眞空度를 0에서 22Hg까지 쉽게 調節할 수 있으며 排泄物이 흘러 넘지 않게 安全트랩이 달려 있다.
- ③ 녹과 腐蝕을 防止하기 위하여 Alcorite 皮膜을 입혀 놓았다.
- ④ Thomas社가 만든 本 Suction은 醫療機器標準 (規格)에 合格한 精巧한 製品이다.

## 眞元洋行

○ 서울·鍾路區 鍾路3街 157 (영광빌딩 505호)  
C. P. O. Box 501 ☎ 274-4465