

'86, '88 완수하여
세계속의 한국으로

이 두 대회는 그 성격
상 남, 한 국제적 체육행사
가 아니라 우리가 그동안 쌓
아올린 경제성장을 더욱 꽃
피워갈 선진국으로 발돋움
하는지 아니면 후퇴를 하
는지를 하는 중요한 계기가
되는 행사라고 할 수 있다.

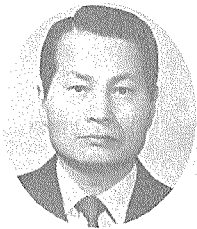
우리의 성숙한 국력을 세계에 과시해야 할 중대한 시점에 와 있으며 이 두대회는 그 성격상 단순한 국제적 체육행사가 아니라 우리가 그동안 쌓아 올린 경제 성장을 더욱 꽃피워서 선진국으로 발돋움 하느냐? 아니면 후퇴를 하느냐? 하는 중요한 계기가 되는 행사라고 할수있다.

특히 금년에 개최되는 아시안게임은 그 성공적인 개최여하에 따라 '88올림픽 개최능력을 세계각국으로부터 평가 받게될 것이며 조금이라도 경기개최에 차질을 빚는다면 그 여파는 두말할 필요도 없이크다고 하겠다.

또한 이 두대회를 계기로 하여 우리의 생활도 많은 외국손님들에게 노출됨으

생활올림픽이란 ?

국민의 모든 생활을 개선, 향상시키자



이 강 추
(보사부보건교육과장)

우리는 지금 우리 민족사상 처음으로 '86아시안게임과 '88올림픽이라는 국제적 대행사를 성공적으로 치루어냄으로서

로서 우리의 체육실력 뿐만 아니라 우리 생활수준도 전세계국가들로부터 평가받게되는 만큼 우리국민의 보건위생 의식수준도 하루속히 향상시켜야 될것이며 이를 위해서 우리의 모든 노력, 모든 지혜를 총 동원 해야 할때가 아닌가 생각한다.

그러므로 '86, '88은 세계각국간의 운동경기실력을 겨루는 단순한 국제적 체육 행사를 우리나라에서 개최한다는데에 뜻이 있을 뿐만아니라 우리의 생활수준을 세계각국과 겨루는 생활올림픽을 치룬다는데에 더욱 뜻이 깊다고 보겠다.

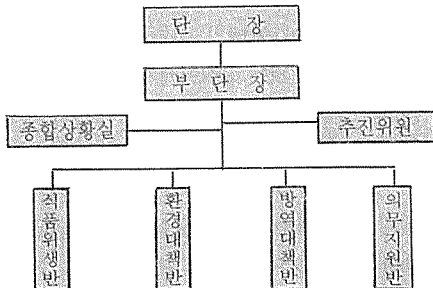
생활올림픽이란 ?

이렇게 볼 때 올림픽이란 경기장 안에서 선수들 사이에 이루어지는 운동경기만이 중요한 것이 아니라 운동장밖에서 우리 모든 국민이 영위하는 생활수준의 향상이 더욱 중요하다고 하겠으며 이 생활올림픽을 성공적으로 치루기 위해서는 우리 국민 모두가 혼연일체가 되어 이 사업 추진에 자발적으로 참여해야 할 것이다.

이러한 관점에서 우리 국민의 생활각 분야를 관장하고 있는 보건사회부에서 생활올림픽 추진단을 구성하여 올림픽의 진정한 의미를 국민속에 심어 우리 국민의 모든 생활을 개선 향상시키는데에 총력을 기울이기로 한 것은 매우 뜻이 깊다고 하겠다.

그 구성을보면 보건사회부차관을 단장으로하고 부단장은 기획관리실장이 되며 위원은 보건사회부 각국장과 대한요식업 중앙회등 관련 10개 민간단체와 기업체 대표등 민간인 4명으로 구성되었으며 "식품위생반", "환경대책반", "방역대책반" "의무지원반" 등 4개반을 설치하여 분야별로 사업을 추진하고 종합상황실을 설치하여 추진사항을 종합정리, 분석평가하고 있다.

《추진단 구성》



'86은 디딤돌

'88은 도약대

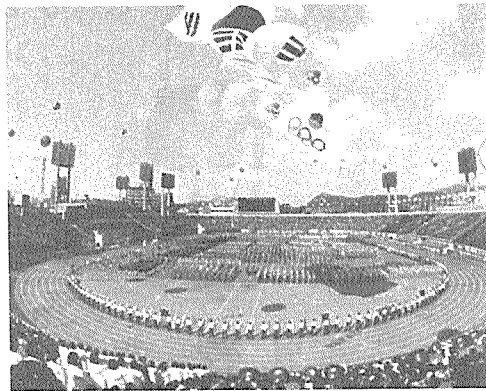
생활올림픽추진단의 임무를 반별로 보면 <식품위생반> ① 식품접객업소의 위생수준향상은 지금 모든분야에 앞서 가장 시급하고 중요한 사업으로서 이에 관한 대책을 수립하고 시행한다.

② 주방 및 화장실 개선사업을 추진한다.

③ 낭비없고 위생적인 주문식단제를 하루속히 우리 식생활에 정착시킨다.

④ 올림픽지정식당을 지정관리하고 올림픽 요리식품 및 전통국산차를 개발 보급한다.

⑤ 부정불량식품을 뿌리뽑아 안전하고 영양있는 식품을 소비자에게 공급하기 위하여 지속적으로 효율적인 지도단속을 실시한다.

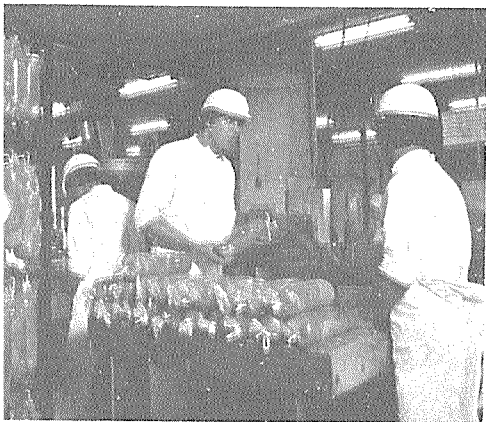


▲ 생활올림픽 추진단을 구성하여 올림픽의 진정한 의미를 국민속에 심어 우리국민의 모든생활을 개선 향상시키자.

'86년은 아세아의 주인
'88년은 세계의 주인

⑥ 고급숙박업소를 확보하고 환경위생 상태를 계속 점검 관리한다.

위와같은 임무를 수행하기 위해서 경기 개최지역과 관광지역은 '86대회 이전까지 우선적으로 사업을 완료하고 기타 지역은 '87년까지 완료하며 영세업소에 대해서는 재정지원을 한다는 방침아래 음식점과 다방의 시설중 주방의 벽과 바닥을 타일로 하고, 위생적인 조리대를 설치하며 화장실을 위생적이고 편리하게 개수하고 영세음식점에 대해서는 국민은행을 통해서 시설자금을 지원해 주고 있으며 그 재원은 220억원을 확보하여 활용하고 있다.



▲ 생활올림픽 추진단은 “식품위생반”, “환경대책반”, “방역대책반”, “의무지원반” 등 4개반으로 구성 되어 있다.

또한 우리의 오랜 식생활관습을 위생적이고 경제적으로 개선하기 위한 주문식단체를 하루속히 정착시키기위해서 경기개최지와 관광지의 업소에 대해서는 '86대회이전까지 정착시키고 '88올림픽까지는 전국의 모든 업소에 정착시킨다는 방침아래 식사시에는 개인별로 식기를 사용하여 개인별로 따로따로 덜어먹을수 있도록하고 음식은 남기지 않을 만큼 제공하며 주문에 의하여 음식을 제공하며 음식의 식단별내용과 가격이 표시된 차림표를 비치하도록 하고 아울러 주문식단체에 대한 계몽교육을 강화하고 모범업소에 대한 세제혜택등을 철저히 하도록 해나갈 것이다.

'86, '88대회를 맞이하여 우리나라를 찾는 외국손님들에게 우리의 음식문화를 소개하고 우리나라에 머무는동안 위생적인 음식을 불편없이 취식하도록 하는 한편 외국인의 기호에 맞는 요리식품을 개발·보급하기 위해서 올림픽요리 식품을 개발보급하고 취급음식점을 지정운영할 것이다.

〈방역대책반〉의 임무로서는

- ① 대회전후의 특별방역체제를 확립하기 위한 대책을 수립하고 시행한다.
- ② 경기장주변과 숙소에대한 소독을 실시한다.
- ③ 출입국 검역활동을 내실화한다.
- ④ 참가국 풍토병 등 각종 질병예방과 관리를 위한 대책을 수립하고 시행한다.

이러한 임무를 수행하기위하여 모든 예방접종 대상인구에 대하여 적기 접종을 실시하고 방역기동반 239개 반을 편성하

생활올림픽이란 ?

여 경기장 및 개최지역에 대해서는 대회를 전후하여 24시간 비상근무를하며 전염병발생시에는 신속한 방역을 할 수 있도록 해나갈 것이다.

한편 특별검역반을 편성운영하여 검역 전염병의 국내침입을 적극 봉쇄할 것이며 각국의 검역 전염병발생에 대한 정보를 신속히 수집하고 대책을 수립해 나갈 것이다. 금년 3월말 현재 해외기관과 7회에 걸쳐 정보를 분석한 결과 특별한 전염병이 발생되었다는 보고는 없었다.

또한 참가국 풍토병을 예방하고 관리하기위해서 그동안 대책위원회를 구성했고 마라리아 등 16종의 관리대상 질병을 지정했으며 아울러 진단 및 치료병원 16개소를 지정한 바 있다.

그들 병원의 명칭은

서울지역 : 국립의료원, 강남성모병원, 혜화병원, 서울의대부속병원, 세브란스 병원

부산지역 : 부산의대부속병원, 백병원

대구, 경북지역 : 경북의대부속병원

경남지역 : 마산고려병원

인천지역 : 길병원

경기지역 : 성빈센트병원

강원지역 : 춘천성심병원, 원주기독 병원, 동인병원

충북지역 : 청주병원

충남지역 : 충남의대부속병원

전북지역 : 전북의대부속병원

전남지역 : 전남의대부속병원

제주지역 : 한라의료원

이다.

이들 사업과 별도로 생활올림픽에 대한

'86, '88은

너와 나의 보람

홍보를 강화하고 보건사회부 산하단체간 유기적인 협조를위해 2차에 걸쳐 주요 산하단체 홍보책임자회의를 개최하고 이를 정기적으로 운용하며 이들 단체에서 발간하는 정기간행물에 생활올림픽에 관한 홍보를 효율적으로 하기로 했다.

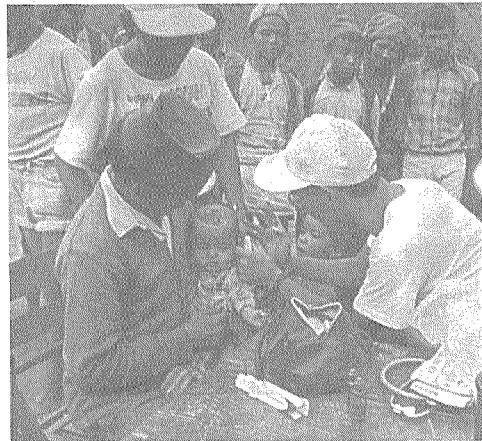
(의무지원반)의 임무로는

① 선수, 임원 및 관광객에 대한 보건 관리를 철저히 한다.

② 대량사고발생에 대한 대책을 수립한다.

③ 의료인력과 장비를 지원한다.

④ 약품의 적정한 공급을 위한 대책을 수립한다.



▲ 방역대책반은 참가국 풍토병등 각종질병예방과 관리를 위한 대책을 수립하고 시행한다.

뜻모아 '86성공
힘모아 '88성공



▲ 생활올림픽을 추진하는 우리는 우선 그 근본정신을 깊이 인식하여 술선수범해야 할 것이며 우리나라의 구석구석을 개선, 선진화하여 선진국민의 의식을 함양하기 위하여 우리모두가 적극 노력해야 할 것이다.

위와같은 임무를 수행하기위해서 경기장 인근병원 26개소를 지정하였고 후송병원 16개소를 지정하였다.

후송병원 명단

수도권 : 국립의료원, 경희의대부속병원, 서울의대부속병원, 연세의대부속병원, 영등세브란스, 백병원, 지방공사 강남병원, 강남성모병원, 한강성심병원, 한양의대부속병원.

지방 : 성 빈센트병원, 충남의대부속병원, 전남의대부속병원, 경북의대부속병원, 부산 백병원, 부산의대부속병원, 계 16개소.

앞으로 동원인력 1,009명에 대한 소양 및 의료직무교육을 실시하고 관광객 전담병원을 지정하여 홍보할 계획이다.

끝으로 <환경대책반>은

- ① 대기의 환경기준유지에 대한 계획을 수립하여 시행하고
- ② 공중변소시설을 개선하고 확충하며
- ③ 공해 및 쓰레기 관리에 대한 계획을 수립하여 시행할 계획이다.

그러므로 생활 올림픽을 추진하는 우리는 우선 그 근본정신을 깊이 인식하여 술선수범해야 할 것이며 우리나라의 구석구석을 개선, 선진화하여 선진국민의 의식을 함양하기위하여 우리모두가 적극 노력해야 할 것이다.

● 이 달의 기생충포어 ●

'86성공, '88 영광은

기생충구제부터

● 한국기생충박멸협회