

# 코트(COAT)의 형태별 分析에 關한 研究

—第一次世界大戰 以後 1960年代 까지를 中心으로—

## A Study on Woman's Coat

—From World War 1 to 1960's—

서울女子大學

金 文 淑

Seoul Woman's College

Moon Sook Kim

<차 례>

I. 序 論

IV. 結 論

II. 年代別로 본 코트의 흐름

參考文獻

III. 型態變化에 따른 코트의 分析

### <Abstract>

In the history of costume, coat can be traced up to ancient Persia but it was generalized as today's style around 14th and 15th century in Europe.

World wars, revolutions and rapid social changes of the last 80 years have produced more changes in the way people dress than any comparable period in history. These changes enabled emergence of more modernized woman's garments and through it, dress and coat ensemble became public's main fashion.

In 1920's, after World War I, boyish style in woman's garment was in vogue. Woman's coat was also in the same style with length shortened up to the knee level and silhouette was straighter and semi-fitted than previous period.

Length of the coat was longer in late 1930's but shortened again in 1940's. And the most popular silhouette of both 30's and 40's was shape of the hourglass which was commonly called the "X-shape". Also double-breasted coat with fitted waistline, belt and flare skirt was in vogue.

In 1950's and 60's, with the variety of lines in woman's garments, silhouette of the coat also appeared in many different forms.

Along with the various shapes, color of the coat changed throughout the decades: dark colors in 20's, bright colors in 30's, mixed colors of 20's and 30's in 40's and in 50's, color had changed to achromatic.

In fabric, wool was most popular in all periods. However, such fabrics as tweed, cotton, gaberdine, linen were added to give variety.

It is very interesting to see collars trimmed with expensive furs were very popular in 20's and 30's but it almost disappeared in 40's and fur trimming reappeared in late 50's.

In addition to silhouette changes in design, details such as buttons, epaulettes, pockets and fur trimming of hemline were emphasizing points of varieties in design.

This study has set time limits World War I which was the period coat became major fashion of woman's clothing, to 1960's.

## I. 序 論

옷위에 着用되도록 考案된 衣服인 코트(COAT)의 歷史는 대단히 오래며 처음에는 추위로부터 몸을 保護할 目的으로 毛皮를 몸에 걸쳤다. 오늘날의 코트모양과 같이 소매가 달린 외투에 해당되는 것은 古代 페르시아(Persia)의 遺跡인 壁畵에서 볼 수 있으나 이와같은 형식의 코트가 유럽(Europe)에서 보편화된 것은 14~15세기 무렵부터인 것이다. 그리고 테일러드(Tailored)형의 코트가 만들어진 것은 19세기 초엽이었다.<sup>1)</sup>

2000여년의 西洋服飾史를 통해서 패션(Fashion)이란 뜻의 服飾變化를 찾지 始作한 이래로 20세기의 패션만큼이나 급격하게 그리고 엄청나도록 뚜렷하게 바뀐 時代도 없은 것이다.

20세기에 들어서면서 第一次世界大戰을 겪으면서 특히 女性人力을 社會가 必要로 하게 되었고 女性解放과 男女平等의 意識이 衣生活에 反映되기 始作하였고 이 時代동안 女性들은 슈우트(suit)보다는 드레스(dress)를 더 많이 着用하였고 이런 경향은 各 季節에 입을 수 있는 우아한 드레스와 이에 어울리는 코트가 女性服飾中 가장 重要한 部分은 차지하게 되었다. 그리고 이 時期는 첫째 패션의 경향이 스타일(style)을 單純化시킴으로써 價格이 引下되어 패션이 富者들의 것에서 中産層의 사람들에 까지 擴散되었고, 둘째 패션에 대한 태도도 變하여 특히 젊은層에서는 季節의인 流行이나 一時的인 새로운 流行패션을 선호하였고, 셋째 드레스 슈우트 코트 스포츠웨어(Sportwear) 등으로 專擔하는 衣類市場이 區分되는 등의 特徵을 보여주

고 있다.<sup>2)</sup>

이런 理由等으로 해서 20세기의 女性코트를 中心으로 하여 이에 關한 型態變化 및 디자인(Design) 등을 考察하고 이를 토대로 하여 未來學者 로버트 융크(Robert Jungk)의 말대로 論理的 상상력 뿐만 아니라 비판적 상상력과 創造的인 상상력으로 未來를 여는 힘의 상상력을 키워줄 수 있는 資料를 提示하여 보고져 하는데 本研究의 目的을 두었으며 그 研究範圍도 20세기로 限定하였다.

研究方法으로는 世界의 主要 衣裳박물관인 布록 크린박물관(Brooklyn Museum), F.I.T.(Fashion Institute of Technology), 메트로폴리탄미술관(Metropolitan Museum of Art), 뉴욕시립도서관(New York Public Library), 스미스소니안박물관(Smithsonian Museum) 등에 소장된 코트에 關한 실물과 그 밖의 문헌을 中心으로 하여 다양한 型態의 變化 및 디자인을 年代別로 보았으며 型態變化에 따른 코트의 分析도 하여 보았다. 이런 分析을 할에 있어서는 특히 메어리퀀트(Mary Quant)가 머리말을 쓰고 존피콕(John Peacock)가 엮은 「패션스케치북(Fashion sketchbook)」을 分析資料로 參考하였다.<sup>3)</sup>

2) Annalee gold, 「75 years of fashion」, New York, Fairchild's Publication INC, 1975, p.9.

3) John Peacock, 「Fashion Sketchbook」 1920~1960 (London, Thames & Hudson Ltd. 1977): Mary Quant는 「Victoria & Albert」 박물관에 소장되어 있는 各時代에 流行하였던 가장代表的인 Suit, Coat 등의 型態 등을 Sketch 하였는데 이 作業은 時間的, 經濟的, 어려움을 감수하면서 一生을 바쳐 하였다. 그녀는 Chanel과 Schiaparelli를 좋아하였고 女性의 추상적 심리를 잘 아는 英國디자이너로 1965년에는 미니스커트를 처음 내놓기도 하였다.

1) 「原色世界大百科大事典」 第18卷, 서울, 學園社, 1974, p.467.

## II. 年代別로 본 코트의 흐름

몸에 꼭맞는 코트는 18세기 말에 처음 소개되었으며 코트를 一名 Redingote 또는 Pellisse 라고도 하였다. 그後 수많은 種類의 코트가 출현하였고 닥터·샤롯데칼라시베타(Dr. Charlotte Calasibetta)는 그의 著書 「패션사전(Dictionary of Fashion)」에서 이름이 붙여진 코트의 種類만도 90여개나 열거 기술하고 있다<sup>4)</sup>.

그러면 코트의 흐름을 年代別로 區分하여 살펴 보겠다. 20세기 初의 클로우스(Cloth)코트는 女性의 服飾中 가장 重要的 部分을 차지하였다. 이는 女性들이 슈우트 보다는 드레스를 더 많이 입었기 때문이며 이런 경향은 1910年경에 이르러 앙상블(Ensemble)을 낳게 하였다. 이렇게 되므로서 우리들은 各季節에 着用할 수 있는 우아한 드레스와 이에 어울리는 코트를 많이 볼 수가 있었다. 이런 것들은 벨벳(Velvet)과 시폰(Chiffon)으로된 화려한 配色이었다. 그러나 大部分은 포플린(Poplin)이나 다른 모직 種類의 옷감으로 재단하였으며 심지어 여름에는 브레이드(Braid)나 자수(Embroidery)로 장식된 실크(Silk)나 린넨(Linen)을 着用하기도 하였다. 또한 이 時期에 털로 라이닝(Fur-lined)을 한 코트가 처음으로 소개되었는데 一般적으로 다람쥐(Squirrel)털을 使用하였으며 칼라가 넓은 것이 特徵이었다.

### 1. 1915年~1939年

1915년에 이르러서는 실루엣(Silhouette)이 變化하였으며 단선(Hemline)을 強調하기 위하여 코트의 아래 部分에 毛皮밴드(Band)를 들렀다[도 II-1 參照].

1919년에는 興味の 포인트가 다시 옮겨져 코트의 윗 部分이 크게 보이게 되었기 때문에 케이프(Cape)가 매우 重要하게 되었다. 코트의 길이는 짧은 것에서 긴것에 이르기까지 다양하였다. 世界

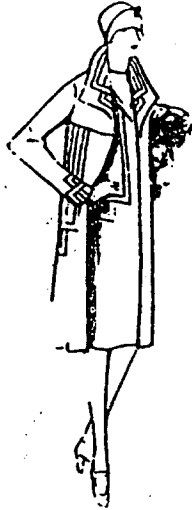


[도 II-1] COAT, 1915(in: 75 years of Fashion, p.25)

第一次大戰以後 戰爭으로 방적 및 방모공장이 많이 파괴된 불탄서는 質이 좋은 면과 모가 不足하게 된 대신 전혀 戰爭의 영향을 받지 않은 南部의 리옹(Lyon)에서 生産되고 있는 실크(Silk)에 關心을 돌리게 되었을 때 衣服은 다시 앙상블로 돌아왔다. 1927년에는 여러가지의 相異한 실크드레스(Silk-dress) 위에 입을 수 있는 모직의 스트레이트코트(Straight coat)가 流行하였다[도 II-2 參照]. 슈우트는 거의 完全히 사라졌으며 이 時期는 모든 年齡層의 女性들이 부드러운 실크크레프·드·쉴느(Silk crepe de chine)<sup>5)</sup>, 플랫크레프(Flat crepe), 및 사틴드레스를 着用하였지만 무엇이 스타일에 있어 이런 급진적인 變化를 일으키고 있는지는 알 수는 없고 단지 앙상블만 강조하고 있음을 볼 수가 있다. 1934년에 이르러서는 銀色の 여우털이 크게 流行하게 되므로서 코트의 디자이너들은 여우털 칼라가 달린 길이가 바닥까지 끌리는 몸 에 꼭맞는 相異한 스타일의 코트를 強調하기 始作하였는데 大部分의 코트는 前面 웨이스트라인(Waistline)까지 오는 데를 두른 큰 칼라를 가지고 있

4) Dr. Charlotte Calsibetta, 「Fairchild's Dictionary of Fashion」, New York, Fairchild Publications INC. 1975, p.104~111.

5) Crepe de Chine: 가는 생사로 한 바탕이 오코오코한 비단의 一類.



[도 II-2] Straight Wool Coat, 1927 (in: 75 years of Fashion, p.27)

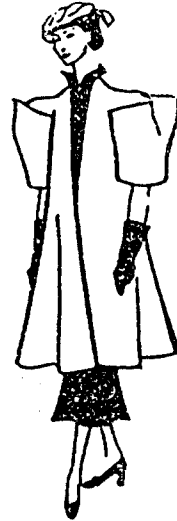
었다. 그리고 1936년에는 칼라가 없는 목틀레션과 소매를 강조하는 코트를 디자이너 엘사·스키아파렐리(Elsa schiadarelli)<sup>6)</sup>에 의하여發表되었다 [도 II-3 參照].

## 2. 1940年~1952年

世界第二次大戰은 衣服의 간소화 경향을 불러 일으켰으며 또한 大部分의 女性들은 男性的인 스타일을 하게 되었는데 코트의 경우 이런例의 하나가 체스터필드(Chesterfield)코트라고 할 수가 있을 것이다<sup>7)</sup>. 1942년에는 작은 毛皮칼라와 커프스(Cuffs)가 달린 피티드·프린세스(Fitted Princess) 코트가 있으며 戰時中인 1944년에는 實用的인 패션이 개발되어 單純하고 곧은 線을한 毛皮로 라이닝을 한 코트가 나왔는데 이는 25年前의 패션을 再現시키고 있음을 엿볼 수가 있다. 종종 벨트(Belt)와 함

6) Schiaparelli, Elsa: 1890年 9月 10日 Rome에서 태어나고 1973年 11月 13日 Paris에서 사망한 불란서의 女性 양재사인 그녀는 Designer라기 보다는 Dressmaker였음.

7) Chesterfield Coat: Semifitted, 直線 Cutting의 古典的인 男性用 또는 女性用 Coat로 가슴부분이 한겹 또는 두겹으로 되어있다. 검정 Velvet Collar가 있으며 종종 Fly-front Closing으로 되어 있다. Chesterfield의 4번 째 백작에 의해 男子用 Coat로 1840년에 소개되었음.



[도 II-3] Coat by Elsa Schiaparelli, 1936 (in: 70years of Fashion p.27)

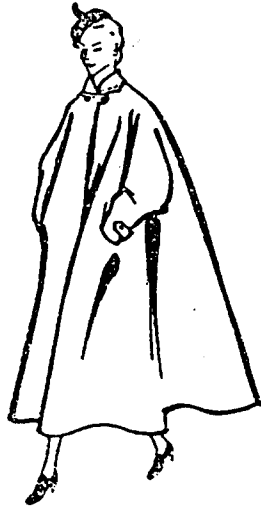
계 着用되었던 1945년의 간단한 형의 스포츠코트(Sport Coat)는 오래동안 流行을 하였으며 後에 "SHORTIE" 또는 "TOPPER"로 變型되었다. 슈우트나 드레스 위에 着用할 수 있는 것 以外에도 이 코트는 活動的인 스포츠웨어(Sportwear)로도 改作할 수가 있었다. 1947년에는 뉴욕(New Look)의 출현으로 因하여 텐트코트(Tent Coat)<sup>8)</sup>가 소개되었는데 이 코트는 영영이 부분을 크게 한 幅 넓은 스커이트루위에 着用되었다[도 II-4 參照]. 그리고 1950년에는 파다한 부풀임이 코트에서 사라졌고 1955년에 이르러서는 코트의 特徵이 부드러운, 둥근어깨의 體型과 같이 좁고 가늘르게 그리고 아주 작은 칼라로 하여 앞을 여미도록 하고 있는데 있었다.

## 3. 1953年~1975年

1957年, 이 時期의 코트는 넓은幅 돌만소매(Dol-eman Sleeve) 털칼라가 달려 있는 바이큐너<sup>9)</sup> 벨어라운드(Vicuna Wraparound)였으며 이것이 가장 流行하였다[도 II-5 參照]. 1958년에는 너구리

8) Tent Coat: 단부분에 넓게 Flare된 피라미트型 女子用 Coat.

9) Vicuna: 南美産야생의 라마털로 뽀나사.



[도 II-4] New Look Tent Coat, 1947 (in: 75 years of Fashion p.28)

氏皮 칼라가 달려있고 두껍고 방수가 된 모직인 로덴(Loden) 옷감의 스포츠코트가 相當히 流行하게 되었다. 이 流行은 大學캠퍼스에서 始作 大都市의 職場女性에까지 이르고 있었는데 이 스포츠코트를 짧게 變型한 것을 一名 카코트(Car coat)라고 불렀다. 한편 1960년에는 칼라가 없고 소매는 넓지만 짧아진 엠파이어 웨이스트라인(Empire Waistline)과 프레이드 프린세스라인(Flared Princess line)이 混合된 코트가 뉴-룩(New Look)을 始作하였다. 그러니까 60年代는 코트는 더 짧아졌고 더 간단하여졌다. 그리고 毛皮트림(Trim)과 디테일(Details)은 없어졌으며 오히려 색과 線이 가장 重要な 要素가 되었다. 1962년에 보여주고 있는 스탠드-업(Stand-up)칼라가 있는 블랭킷(Blanket)으로 된 격자무늬코트는 50年代의 라펠(Lapel)칼라와는 아주 相異하였다. 그리고 또한 선원들이 着用하고 있는 두꺼운 더블모직자켓(Pea Jacket)에 근거를 두고 디자인된 짧은코트(Short Coat)가 생로랑(St. Laurent)에 依하여 發表되기도 하였다. 오스카·드라·렌타(Oscar de la Renta)<sup>10)</sup>가 디자인

10) Oscar de la Renta: 1932年 7月 22日 도미니카共和國의 Santo Domingo에서 出身하였으며 Wedding dress, 수영복 Fur 등의 Boutique line 을 디자인한 美國의 男性디자이너이다.



[도 II-5] Wraparound Coat, 1957 (in: 75 years of Fashion, p.29)

한 바블코트(Bubble Coat)가 1963년에는 보였으며 또한 이 時期에는 레인코트(Rain Coat)가 流行하였는데 이는 순수한 實用的인 目的이라기 보다는 오히려 사치스럽게 만들고 있었다. 그리고 카키포플린(Khaki Poplin)으로부터 경정실크에 이르기 까지 다양한 變型의 트렌치코트(Trench Coat)<sup>11)</sup>도 보였다. 1964년에는 사틴 처리가 된 필티드·레인코트(Quilted Rain Coat)가 새로운 流行을 始作하였는데 가볍고 세탁이 용이한 필티드·나일론·레인코트(Quilted Nylon Rain Coat)는 여형용으로도 또 多目的 衣類로 各層을 받게 되었다. 1965년의 기장이 긴 모직의 이브닝·코트(Evening Coat)는 주간용 스타일과 같이 간결하게 컷(Cut)되었다. 勿論 5年後에 맥시(Maxi)코트가 주간용 코트로 잠시 成功을 거두기는 하였지만 길이가 너무 길어서 非實用的이기 때문에 곧 사라졌다. 피라미드(Pyramid)실루엣의 베이시색 캔버스·미니코트(Canvas Mini Coat)가 1967년에 선

11) Trench Coat: 기장이 길며 방수가 되는 Cloth Coat. 襟장, 호스한 어깨 Yoke, Slotted 주머니, 박팔이 달려 있는 혁대 등이 있는 Double-Breasted Style로 만들어졌다. 本來는 軍人용으로 第一次世界大戰동안 참호 근무자를 위하여 Design 하였는데 1940年 以後에는 男女共用으로 되었고 영화배우 Clark Cable 과 Humprey Bogart 같은 이들이 스파이 영화에서 着用하였다.



[도 II-6] Mini Coat, 1967 (in: 75years of Fashion, p.30)

보였으며[도 II-6 參照], 1968년에는 또다른 미니(mini)코트가 수영복과 같은 스타일을 하고 있으며 이것은 파이핑(piping)이 있는 낙타모직으로만 들고 있다. 1970년은 닥터·지바코(Dr. Zhivago) 영화에서 영향을 받은 여우털로 된 모자와 함께 여우털로 트림(Trim)이 된 코트가 보이고 있는 때 이것을 그 당시는 무대의상으로만 간주하고 있었다. 1974년에 이르러 단선(Hemline)이 길어졌고 실루엣이 일반적으로 여유를 갖게 되었다. 이로 인하여 코트에도 느슨함이 反映되고 있지만 1974년과 1975년의 느슨함은 60年代初의 그것과는 勿論 相異하였던 것만은 事實이다. 1974년~75년의 變型은 보다 쉽고 보다 단순한 構成으로 된 케이프(Cape) 같이 풍만함을 갖게 되었다. 1975년의 Wrap 코트는 길은 팔팔레와 부드러운 어깨선이 調和를 이룬 케이프(Cape)같은 보임을 보여주고 있다[도 II-7 參照]. 勿論 케이프는 종종 패션으로 등장하지만 一般大衆에 잘 수용되지는 못하고 있었다. 그리고 케이프는 1975년에 많이 보였으나 때때로 더 긴 단선을 갖고 있었던 것이 特徵이었다. 그리고 이 케이프와 關聯지어 볼때 1975年中 가장 비싼 패션을 디자인하는 디자이너의 한사람인 폴올린·트리제르



[도 II-7] Cape-like look Coat, 1975 (in: 75 years of Fashion p.31)

(Pauline Trigère)<sup>12)</sup>을 言及하지 않을 수가 없을 것이다. 그녀는 케이프와 케이프 앙상블을 계속하여 몇年동안 發表하였는데 그녀의 이름은 곧 우아하고 高級의 패션을 연상시키고 있기 때문이다.

### III. 型態變化에 따른 코트의 分析

20세기에 들어서면서 모메스티(Modesty)의 원칙이 패션을 계속 支配하였다. 勿論 버슬(Bustle)은 사라졌지만 특히 이제까지의 발을 完全히 덮고있던 길이가 발목을 내놓을 程度로 짧아지는 等前世紀의 服飾실루엣과는 전혀 다른 실루엣을 보여주고 있다. 코트 역시 例外는 아니었다. 그러면 코트의 실루엣·디자인 등을 時代別로 區分하여 그 推移를 살펴보겠다. 먼저 실루엣을 살펴보면 1920年代는 보다 直線的이고 좁아져 세미-피티드(Semi-fitted)한 스타일이었고 30年代에는 넓은 라펠(Lapels)과 6~8個의 큰 단추가 달린 더블-브레

12) Trigere, Pauline: 1912年 11月 4日 Paris에서 出生한 美國의 女性 designer로 1950년에 "Neiman-Marcus Award", 1949年, 1951年, 1959년에 "Coty American Fashion Critic Award" 그리고 1972년에 Paris市로부터 勳메달을 타기도 하였다.

스티드(Double-Breasted)코트와 허리선에서 꼭 맞  
게되고 밑部分이 프레이(Flare)된 Redingote가  
流行한 또다른 스타일을 하고 있었다. 40年代는 퍼  
티드(Fitted)스타일로 다른 年代에 比하여 허리선  
에 벨트를 하고 있으며 戰後인 50年代는 스타일이  
다양해져 初에는 웰-피티드·프린세스·라인(Well-  
fitted Princess Line)이 그리고 末에는 엠파이어  
웨이스트라인(Empire Waistline)의 경향도 보이  
고 있다.

다음으로 코트의 길이를 살펴보면 1920年代의 경  
우 初는 比較的 길어 발목선(Ankle length)까지  
왔다가 中반에 접어들면서 길이는 무릎근처(Knee  
level)로 짧은 것이 보편이었다. 30年代에 들어오  
면서 20年代 보다는 갑자기 단선(Hemline)이 종  
다리길이(Mid-Calf length)아래까지 왔다가 30年  
代 中반 以後에는 다시 무릎선까지 약간 올라갔  
으며 30年代 말에는 3/4 내지는 7/8길이로 다시 길  
어졌다. 1940년부터 1946年 까지의 第2次世界大戰  
期間에는 다시 무릎선 높이까지 짧아졌으며 戰

後 50年代는 코트의 길이가 종다리 길이 내지는 발  
목길이까지 다시 길어졌다. 그리고서 1960年代 中  
반부터 무릎선 위까지 길이가 짧아지기 始作하  
였다.

그리고 코트의 칼라의 경우는 1920年代는 숄칼  
라(Shawl Collar)가 主從을 이루고 있으며 高約  
스런 毛皮로 트리밍을 하였으나 1930年代 以後는  
거의 毛피트리밍은 찾아볼 수가 없으며 毛皮 代身  
에 타이(Tie) 례·스티칭(Top stiteching), 브레  
이드(Braid), 스칼로프(Scallop), 새들·스티칭  
(Saddle Stitching)으로 장식을 하고 있는 다양한  
형태를 하고 있다. 한가지 주목할 것은 20年代의 큰  
毛皮칼라가 50年代末에 다시 나타났다는 事實이다.

한편 코트의 색상(Colour)을 살펴보면 1920年代  
는 어두운 색상인 짙은 갈색 및 겨자색이 보이고  
있으며 1930年代에는 밝은 색상이 되면서 레드  
(Red), 핑크(Pink), 크림(Cream)색 등이 主를  
이루었으며 1940年代는 30年代와 20年代를 混合한  
색상인 그린(Green), 브라운(Brown), 다크색, 불

<표 II-1> 1920年代의 Coat

연 대	C. 1920	C. 1921~23	C. 1923	
일반적 특징	Hem, Collar, Curved Panel의 끝이 서로 調和되는 Trim을 한 Belt가 있는 Coat	Princess Panel의 주머니와 毛皮로 Trim을 한 Semi-fitted Coat	Low-waist 선 아래 코트자락 兩 옆과 위쪽에 주머니 있고 Hemline에 毛皮로 Trim을 한 D/B Coat	
구 분				
Length	Ankle length	Ankle length	Ankle length	
Fabric	—	—	—	
Colour	—	—	—	
Design	Collar	넓은 毛皮가 달린 Shawl Collar	좁은 毛皮 Trim의 Shawl Collar	끝이술로 장식된 Tie Neck
	Sleeve	Set-in full Sleeve	Set-in fitted Sleeve	Full Sleeve
	Pocket	커다란 Patch Pocket	—	—
	Belt	—	—	—
Others	Felt Applique 패턴이 종모양(cloche)의 모자	Stylized Turban	리본 Trim이 있는 챙이 넓은모자	



〈표 III-2〉 1920年代의 Coat

연 대	C. 1924	C. 1925	C. 1925~1926
일반적 특징	Collar 와 Cuffs 에 여우털트 Trim 을 하고 코트의 자락에 사선의 줄무늬가 있으며 Wrapoverfr-out 가 특징인 Tweed Coat	한쪽으로 Wrapover 하게 되어져있고 소매에는 작은 단추로 장식하고 넓은 Hemting Coat Flare 로 되어져 있으며 두개의 단추가 달린 Tweed Coat	목, Cuffs, Hem 에 소두꺼운 모피 Band 가 있는 Slim-fit-ting Coat
구 분			
Length	Knee length	Knee length	Knee length
Fabric	Tweed	Tweed	—
Colour	Dark Brown	—	—
Design	Collar	毛皮가 부착된 Shawl Collar	Notched Collar
	Sleeve	Collar 와 綳和되는 毛皮로된 넓은 Cuffs 가 있는 Set-in Sleeve	넓은 Hem Flare 와 작은 단추장식이 있는 Set-in Sleeve
	Pocket	—	Flap Pocket
	Belt	—	—
Others	중절모형의 모자	옆에 Bow detail 이 있는 중모양의 모자	Felt 로 된 꽃장식이 있고 넓은 겹으로된 부드러운 모자.

COATS c.1924-26



〈표 III-3〉 1920年代의 Coat

연 대	C. 1927	C. 1927~28	C. 1928~29
일반적 특징	Hip 線을 따라서 뒷부분만 Belt 가 있고 단추 Trim 이 있으며, 무릎길이의 가려주는 3단층의 자락으로된 Fine Coat Wool	Collar 와 Cuffs 에 모피로 Trim 을 하고 있으며 날어진 단추 이 특징인 Soft Wool Coat	긴 Shawl Collar 끝 부분에 Notch 가 있으며 앞중심에서 약간 열로 단추를 여미도록 되어 있는 Coat
구 분			
Length	Knee length	Knee length	Knee length
Fabric	Wool	Wool	Wool
Colour	—	—	질은 여자색
Design	Collar	Notched Collar	Shawl Collar
	Sleeve	Set-in Sleeve	2단층으로 그리고 모피로 Trim 을 하고 있으며 Flare 된 Set-in Sleeve
	Pocket	—	—
	Belt	—	—
Others	드레프된 중모양의 모자	Felt 로된 중모양의 모자	뒤쪽에서 챙이 올라가고 있는 모자

COATS c.1927-29





〈표 III-4〉 1930年代의 Coat

구분	연대	C. 1930	C. 1932
	일반적 특징		부드러운 점정색 모피로 Trim을 하고 있는 Wool Coat
Length		Knee length	Knee length
Fabric		Wool	Wool
Colour		Bright Red	Pink
Design	Collar	넓은 모피로 된 Shawl Collar	Scallop rever Collar
	Sleeve	소매산에 주름이 있으며 소매 끝이 Flare 되었고 털장식이 있는 Set-in Sleeve	소매위에 짧은 Scallop 장식의 Over-Sleeve 와 커다란 Scallop 장식의 Cuffs 가 있음.
	Pocket	—	—
	Belt	단추가 하나 달린 Belt	—
Others		· 모피로 Trim을 한 폭포형 Wrapover · 옆에 Bow 장식이 있는 Velvet 모자	

COATS c. 1930-32

〈표 III-5〉 1930年代의 Coat


구분	연대	C. 1933	C. 1934
	일반적 특징		목과 Belt 에 크리를 달아 단추를 잠구도록 하므로 Collar 가 넓은 것이 특징인 Edge-to-Edge Coat.
Length		Knee length	Ankle length
Fabric		—	—
Colour		—	—
Design	Collar	넓고 납작한 Peterpan Collar	긴 Peter-pan Collar
	Sleeve	소매산에 여러개의 dart 가 있고 소매 끝 Cuffs 에 약간의 여유가 있는 Set-in Sleeve	단추가 달린 긴 Cuffs 및 양다리 소매
	Pocket	Welt Pocket	—
	Belt	단추고리와 단추가 있는 넓은 Belt	양옆에서 뒤쪽으로 Belt 가 있음
Others		· 줄무늬가 있는 Scarf · Braid Trim 이 있는 뽀뽀한 Felt 모자	· 머리 한쪽으로 기울려서 쓴 자른 모자

COATS c. 1933-34

〈표 III-6〉 1930年代의 Coat

구분	연대	C. 1935~36	C. 1936
	일반적 특징		목과 팔목에 밤색의 모피로 Trimming을 한 S/B Wool Coat
Length		Knee length	Knee length
Fabric		Wool	—
Colour		Cream	—
Design	Collar	모피로된 Double-tie Collar	—
	Sleeve	모피로 에플렛을 달았으며 Cuff에 좁은 모피로 Trimming을 한 Set-in Sleeve	Turn-back Cuffs가 있는 Set-in Sleeve
	Pocket	4개의 단추가 달린 Welt Pocket	—
	Belt	—	동근박줄이 있는 넓은 Belt
Others	<ul style="list-style-type: none"> <li>• 어깨로부터 단까지 Princess Panel</li> <li>• 머리 앞 부분에 쓴 납작한 접시모양의 모자</li> </ul>		<ul style="list-style-type: none"> <li>• 어깨에 Pad를 넣</li> <li>• 바지와 함께 착용</li> </ul>

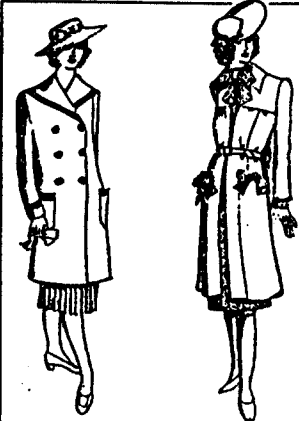
COATS c. 1935-36



〈표 III-7〉 1930年代의 Coat

구분	연대	C. 1937~38	C. 1939
	일반적 특징		Roll Collar, Cuffs, Pocket에 넓은 Binding이 있는 3/4 길이의 Coat
Length		3/4 length	7/8 length
Fabric		—	Cotton Gaberdine
Colour		—	—
Design	Collar	넓은 Roll Collar	Convertible Collar
	Sleeve	Bound Cuffs가 있는 Set-in Sleeve	Set-in Sleeve
	Pocket	Patch Pocket	Bow 장식이 있는 Welt Pocket
	Belt	—	Tailored Belt
Others	<ul style="list-style-type: none"> <li>• 꽃모양의 프라스틱 단추가 있음</li> <li>• 모자 높이는 낮으며 모자의 Crown은 납작한 Bow 장식이 있는 챙이 넓은 모자</li> </ul>		<ul style="list-style-type: none"> <li>• Yoke Seam이 있음</li> <li>• 리본 장식이 있는 非對稱의 챙으로 된 밀짚모자</li> </ul>


COATS c. 1937-39



〈표 III-8〉 1940年代의 Coat

구분	연대		
	C. 1940	C. 1940~41	
일반적 특징	좁은허리, Flap이 달린 Patch Pocket, 후페어된 자락 그리고 4개의 단추로 여미도 특된 D/B의 Wool Coat	Cuffs, Pocket 어깨에 니트로 이랑무늬를 하고 있으며 자락이 Flare된 Tweed Wool Coat	
Length	Knee length	Knee length	
Fabric	Wool	Wool Tweed	
Colour	Green	Brown	
Design	Collar	넓은 Roll Collar	High Round Neck
	Sleeve	Set-in Sleeve	Shirt Sleeve로 Cuffs 뒷에 플랫을 이랑무늬로 하였으며 어깨에 dart가 있음.
	Pocket	Flap이 달린 Patch Pocket	니트로 이랑무늬를 한 Patch Pocket
	Belt	—	Fabric Belt
Others	<ul style="list-style-type: none"> <li>어깨의 表面에 dart가 있으며 Pad를 넣.</li> <li>앞中心線에 Top-stitching이 있음</li> <li>플랫한 Band입힌 부드러운 베레모</li> </ul>	<ul style="list-style-type: none"> <li>Braid와 Bow로 장식한 플랫한 Sailor모자.</li> </ul>	

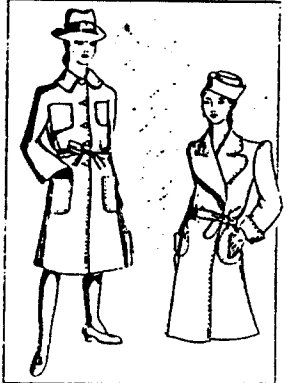
COATS c.1940-42



〈표 III-9〉 1940年代의 Coat

구분	연대		
	C. 1943	C. 1943~44	
일반적 특징	Patch Pocket와 Topstitched Detail이 있는 Wool Coat	넓은 Round Collar와 Saddlestitch로 장식되었으며 前面에서 Wrapover된 Camel Hair Coat	
Length	Knee-length	Knee-length	
Fabric	Wool	낙타색	
Colour	낙타색	낙타색	
Design	Collar	크게 Top-stitch한 Peter-pan Collar	Round Collar
	Sleeve	소매끝이 Flare된 Set-in Sleeve	넓은 Cuff와 소매산에 dart가 있는 Set-in Sleeve
	Pocket	큰 Patch Pocket(下)와 Top-stitched Pocket(上)	타원형 Patch로 된 Bound Pocket
	Belt	Bow-tied Suede Belt	Knotted Belt
Others	모자의 Crown이 크며 Band가 있는 Felt로 된 중절모형의 모자	쟁이 위로 찌혀진 Felt모자	

COATS c.1943-44



<표 Ⅲ-10> 1940年代의 Coat

연 대	C. 1945~46	C. 1945~46	C. 1946
일반적 특징	Yoke에서부터 Hip까지 Channel Seam이 있는 그리고 Inverted Box Pleat가 있는 두꺼운 linen Coat	Hip中心에 깊게된 Inverted Box Pleat가 있고, 넓은소매, 접어 올린 Cuffs가 있으며 기장이 짧으면서 Flare된 Wool Coat	섬세한 Braid 트림과 Shaped Panel Seam이 있는 Slimfitting Coat
구 분			
Length	Knee length	Short length	Knee length
Fabric	Linen	Wool	-
Colour	Dark Blue	-	-
Design	Collar	중근 Stand Collar	중근 Stand Collar
	Sleeve	넓은 Bishop 소매와 Deep한 Cuffs.	어깨에 넓은 Pad와 여러개의 dart가 있으며 소매中心에 Inverted Box Pleat가 있으며 또 넓은 Cuff가 있는 Set-in sleeve
	Pocket	-	-
	Belt	가죽 Belt	-
Others	· 어깨에 Pad와 Dart가 있음/High Yoke · 넓은 loop 리본장식이 있는 Felt모자	나비모양의 부트치가 달린 모직베레모	-

COATS c. 1945-46

<표 Ⅲ-11> 1940年代의 Coat

연 대	C. 1947~48	C. 1949	
일반적 특징	좁은 허리와 넓게 Flare된 Wool Coat	Hood가 달려 있는 D/B개머린 Raincoat	
구 분			
Length	Mid-calf length	Ankle length	
Fabric	Wool	Gaberdine	
Colour	Orange	-	
Design	Collar	High Pointed Stand Collar	넓은 Rever Collar
	Sleeve	소매끝이 넓은 One-Piece Kimono Sleeve	Cuffs가 있는 넓은 One-Piece Kimono Sleeve
	Pocket	-	큰 Patch Pocket
	Belt	Threaded 가죽 Belt	단추로 여미는 Belt
Others	긴 깃털이 달린 부드러운 Felt모자	뒤로 젖혀지는 Cuff가 있는 Hood	

COATS c. 1947-49

〈표 II-12〉 1950年代의 Coat

연 대	C. 1953	C. 1953	C. 1954
일반적 특징	Low button detail 이 있는 3/4 length 의 D/B Coat	Waist 보다 높게 달 놓은 Yoke, 주름이 있는 dropped Shoulder, Top-stitch-Gather 가 있고 Raglan detail 이 있는 두꺼운 면의 Coat	Waist 보다 높게 달 놓은 Yoke, 주름이 있는 dropped Shoulder, Top-stitch-Gather 가 있고 Raglan detail 이 있는 두꺼운 면의 Coat
구 분			
Length	3/4 length	Short length	3/4 length
Fabric	—	—	Cotton
Colour	—	—	—
Design	Collar	Notched Collar	Top-Stitched Collar
	Sleeve	3/4 length 의 Setin Sleeve	Raglan Sleeve
	Pocket	—	—
	Belt	—	Button Belt
Others	Pillbox 형의 모자	Seamed Felt 모자	소용돌이 형태의 트리밍이 있는 Pillbox 모자

COATS c. 1953-54



〈표 II-13〉 1950年代의 Coat

연 대	C. 1955	C. 1956	
일반적 특징	곱슬곱슬한 모피를 띤 Collar, Dropped Shoulder, 소매 끝에 단추가 달린 Wool Coat	큰 Patch Pocket, 넓게 Cut 한 Raglan 소매, 가슴 앞 부 분이 좁고 손목 끝에 좁은 소분에서 4개의 단추로 잠구는 D/B 형태 브모양의 Wool Coat	
구 분			
Length	Knee length	Knee length	
Fabric	Wool	Wool	
Colour	Black	White	
Design	Collar	모피의 Shawl Collar	Square-Neckline 의 Shoulder-width Collar
	Sleeve	Dropped Shoulder Sleeve	단추 detail 이 있는 Raglan Sleeve
	Pocket	Flap Pocket	큰 Patch Pocket
	Belt	—	—
Others	부드러운 모직모자	넓은 땃땃한 Band 가 있는 Felt 모자.	

COATS c. 1955-56



〈표 Ⅲ-14〉 1960年代의 Coat

연 대	C 1957~59	C 1960	
일반적 특징	CF에 Top-stitching이 있고 장식적으로 달린 4개의 Flap Pocket가 있는 S/B linen Coat	Fringe가 달린 넓은 Cape Collar, 그리고 이에 調和되는 Trim이 소매에 있으며, 넓은 단선과 High waist에 단추가 달린 두꺼운 D/B 모직 Coat	
구 분			
Length	Knee length	Knee length	
Fabric	Linen	Wool	
Colour	Cream	—	
Design	Collar	부르치가 있는 Tie-Neck	Fringe가 달린 넓은 Cape Collar
	Sleeve	Slim한 Set-in Sleeve	Fringe로 장식한 Set-in Sleeve
	Pocket	4개의 Flap Pocket	—
	Belt	—	—
Others	Pillbox 모자	· 옆에 gather가 있음 · Velvet 리본 Trim이 있는 부드러운 Felt 모자	

COATS c. 1957-60



푸우(Blue), 오렌지(Orange). 1950年代는 무채색인 흑색, 백색 크림색 등이 보이고 있다.

그리고 코트를 만드는데 사용된 옷감의 경우 大部分 모직(Wool)이었다. 勿論 모직 以外에 20年代는 트위드(Tweed), 30年代는 코튼(Cotton)과 개버딘(Gaberdine)을 使用하고 있으며 40年代에 들어서면서 使用된 옷감의 種類도 다양해져 모직 모직부위드 캐쉬미어(Cashmere), 린넨(Linen) 개버딘 등이 있었다.

以上에서 考察한 全般的인 코트의 型態에 對한 構成要因을 “빅토리아 앨버트” 박물관(Victoria and Albert Museum)에 소장되고 있는 코트의 형태를 直接 스케치한 메어리·퀀트(Mary Quant)의 資料를 利用하여 一般的인 特徵과 함께 길이(length) 색상(Colour) 옷감(Fabric) 디자인(Design) 등을 時代別로 代表的인 들 또는 세가지의 그림과 함께 分析·整理 함으로서 보다 具體的인 코트의 型態를 파악하였다.

한가지 부연할 것은 코트의 型態分析을 함에 있어 60年度까지의 時期的인 制限을 두었는데 그 理由로는 60年代 以後 컨템퍼러리(Contemporary)스타일 時代로 접어들면서, 大衆消費時代의 고도성

장의 물결과 함께 에페릴메이커는 기성복時代를 맞이하게 되었고 그 型態가 다양한 것은 勿論 變化 역시 극단적이어서 特定 스타일을 分析하기에는 無理가 따를 것으로 意料되었기 때문이다.

#### IV. 結 論

服飾史에서 찾아본 코트의 歷史는 古代 페르시아(Persia)로 까지 거슬러 올라가지만 普通化된 것은 14~15世紀부터 유럽에서였다. 그리고 19世紀以後 約 80年間에 걸쳐 世界大戰, 産業革命, 急進的인 社會的 變化가 服飾史에 있어 다른 어느時代보다 큰 變化를 가져와 個一層 近代化된 女性服을 출현시켰고 이로 인하여 드레스와 함께 어울리는 코트의 尙상불이 一般大衆의 主要 패션이 되었던 것이다.

第一次大戰 以後 1920年代의 女性服은 보이쉬·스타일(Boyish Style) 즉 가르콘느·스타일(Garconne style)이 流行하였는데 女性의 코트 역시 이같은 스타일로 길이는 무릎 높이까지 짧아졌으며 보다 直線的이며 세미·피티드(Semifitted)한 실루엣을 이루고 있었다. 그러나 1930年代末에

