

패스트 푸드의 外食行動에 관한 實態調査

—여의도아파트團地를 中心으로—

牟壽美 · 金昌任 · 李心烈

尹殷英 · 李敬信 · 崔景淑

서울대학교 家政大學 食品營養學科

(1986年 9月 30日 接受)

A Study on Dining out Behaviours of Fast Foods - Focused on Youido Apartment Compound in Seoul

Sumi Mo, Chang Im Kim, Sim Yeol Lee, Eun Young Yoon
Kyung Sin Lee and Kyung Suk Choi

*Department of Food and Nutrition, College of Home Economics
Seoul National University*

(Received September 30, 1986)

Abstract

To determine dining out behaviours of fast foods at five different fast food restaurants of Youido apartment compound in Seoul, a survey was conducted of 460 customers ranging in age from 7 to 29 year, from October 1 to 5th, 1986.

Findings are summarized as follows:

The reasons the customers visited the fast food restaurants by the highest percentage were the following in the order: "the atmosphere in which fast food is eaten is enjoyable for the companionship", "convenient to dining", "the surroundings and dining equipment are pleasant and hygienic", and "to be able to stay as long as I want".

The majority of the customers visited the fast food restaurants with their friends between 1pm and 5pm. The fast foods purchased by the customers were mostly for snack rather than a full meal. Preference was a major factor in food selection from available menu items. Ice cream, Kentucky fried chicken, rolled rice with laver, rice cake stew, fried Mandoo were ranged high on the list of liked foods, in contrast, lower preference was for noodle soup, small red bean porridge, pinenut porridge, and persimmon punch.

표 2

패스트 푸드점을 찾아오는 동기

단위(%)

항 목	소 년		청소년		청 년		계 (N=460)
	남 (N=23)	여 (N=30)	남 (N=18)	여 (N=41)	남 (N=74)	여 (N=61)	
1. 친구들과 어울릴 수 장소가 되므로***	39.4	26.7	85.2	98.1	38.3	39.0	72.7
2. 음식을 먹기가 간편하므로***		26.7	29.6	28.9	50.7	71.2	37.5
3. 장소 및 용기가 쾌적하고 위생적이므로	26.0	26.7	40.8	36.3	36.9	33.9	35.9
4. 시간에 구애받지 않으므로*	0.0	6.7	18.5	20.5	23.3	30.5	20.0
5. 배가 고파서	26.1	13.3	14.8	18.4	15.1	16.9	17.1
6. 음식이 빨리 준비되므로**	13.0	13.3	17.3	10.5	24.7	30.5	16.9
7. 음식의 맛이 좋으므로***	30.4	43.3	7.4	14.2	11.0	8.5	14.5
8. 음식의 서비스하는 방법이 좋으므로*	8.7	3.3	16.1	18.5	17.8	23.7	13.0
9. 가격이 적당하므로	8.7	3.3	8.6	3.7	5.5	10.2	5.9
10. 영양이 풍부하다고 생각되므로***	8.7	23.3	2.5	1.6	8.2	3.4	4.8
11. 집에서 간식제공이 없으므로	0.0	0.0	0.0	0.5	1.4	0.0	0.4
12. 기 타	12.7	13.3	11.1	11.1	4.1	3.4	12.9

*** P ≤ 0.001

** P ≤ 0.01

* P ≤ 0.05

서' (17.1%), '음식이 빨리 준비되므로' (16.9%)의 순으로 이유를 들었다. 이러한 결과는 패스트 푸드가 번창이 식생활의 간편화, 社交化, 레저화 등의 이유 때문"이라는 점과 일치하고 있다.

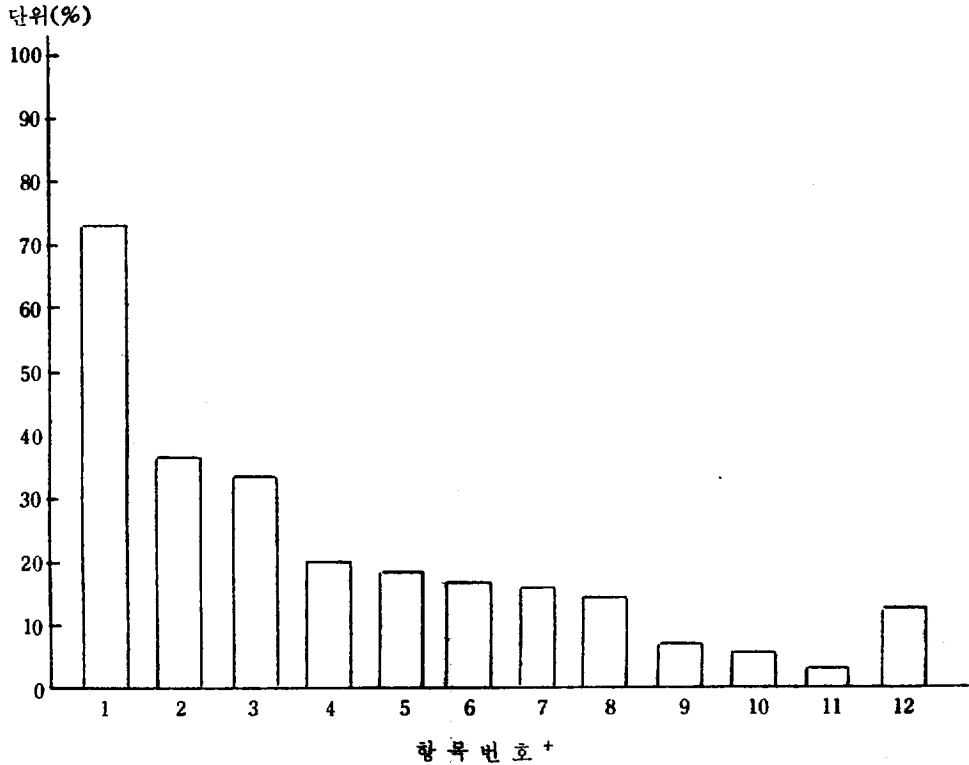
각 연령층별로, 성별로 비교해 보면 소년층은 음식의 맛이 좋으므로, 친구들과 어울릴 수 있는 장소가 제공되므로 패스트 푸드를 찾고, 청소년층은 친구들과 어울릴 수 있는 장소가 제공되므로, 장소가 쾌적하고 위생적이므로, 음식을 먹기가 간편하므로 패스트 푸드점을 찾고, 청년층은 음식을 먹기가 간편하므로, 친구들과 어울릴 수 있는 장소가 제공되므로 패스트 푸드점을 찾는다. 그리고 남자보다는 여자가 '음식의 맛과 시간에 의한 이유'를 더 들고 있다. 결국 소년층은 패스트 푸드의 맛이 좋고 영양가가 있다고 생각되어서, 청소년층은 친구들과 어울릴 수 있는 분위기가 제공되어지는 것에서, 청년층은 시간에 구애받지 않고 간편하게 먹

을 수 있는 것에서 패스트 푸드를 찾는 것이, 특징이라고 할 수 있다.

또한 주목할 점이 집에서 식사 또는 간식 제공이 없어서 패스트 푸드를 찾는 경우는 아주 드물다(0.4%)는 것이다. 이는 패스트 푸드가 가정내 환경에서 소홀히 되는 식사나 간식대용이 아니라 가정의 생활에서 사교와 사회생활을 위한 식행동에서 중요한 비중을 차지함을 의미한다.

한편 패스트 푸드에 대해 음식의 종류가 다양하다, 가격이 싸다, 서비스방법이 좋다고 생각하지 않는 것도 주목할만하다. '저렴' '다양' '셀프서비스'가 패스트 푸드점이 내세우는 장점"이기는 하지만 실제 가격은 저렴한 편이 못되며 식단(메뉴)도 다양하지 못하고 소비자들은 셀프 서비스에 아직 익숙하지 못함을 알 수 있다.

패스트 푸드중 햄버거 등은 단백질이 풍부하여 영양 권장량의 1/3을 공급할 수 있고 무기질과 비타민도 풍부하다"고 보고되



1. 친구들과 어울릴 수 있는 장소가 되므로 2. 음식을 먹기가 간편하므로 3. 장소 및 용기가 쾌적하고 위생적이므로 4. 시간에 구애받지 않으므로 5. 배가 고파서 6. 음식이 빨리 준비되므로 7. 음식의 맛이 좋으므로 8. 음식의 서비스하는 방법이 좋으므로 9. 가격이 적당하므로 10. 영양이 풍부하다고 생각되므로 11. 집에서 간식 제공이 없으므로 12. 기타

그림 1 패스트 푸드를 찾아 오는 동기

고 있기도 하지만 영양적 측면에서는 소비자에게 영향을 주지는 못하고 있다.

2. 패스트 푸드점을 찾는 시간

표 3에서 보듯이 비교적 점심 시간이라고 할 수 있는 오전 11시~오후 1시 사이의 이용이 15.1%, 오후 간식 시간인 오후 1시~오후 5시 사이의 이용이 55.0%임은 패스트 푸드가 식사보다는 간식으로 이용되고 있음을 보여준다.

소년층이 오전 11시~오후 1시 사이를 많이 이용하고, 청소년층과 청년층이 오후 1시~오후 5시 사이에 많이 이용함은 각 연

령층의 하루 생활주기에서 하교시간대와 어느 정도 일치함을 보여주는데 이 역시 패스트 푸드점을 친구들과 어울리는 장소로 많이 이용하는 점과 일치한다.

패스트 푸드점을 찾아오는 시간이 일정하지 않은 경우도 16.6%나 되는데 이는 이곳을 생활 중에 잠시 쉬는 공간으로 이용하는 것으로 보인다.

또한 패스트 푸드점에서 보내는 시간을 분석한 결과, 20분이하가 9.7%, 20분~30분이 28.7%, 30~60분이 28.9%, 60분~120분이 19.4%, 2시간이상이 13.3%를 차지하는데 그 중 1시간 이상씩 머무

표 3 패스트 푸드를 찾는 시간 단위(%)

시 간	소 년		청소년		청 년		계 (N=416)
	남 (N=22)	여 (N=25)	남 (N=75)	여 (N=81)	남 (N=60)	여 (N=53)	
1. 오전(9:00 am- 11:00 am)	4.5	0.0	1.3	0.6	3.3	1.9	1.4
2. 점심(11:00 am- 1:00 Pm)	45.5	48.0	9.3	8.8	20.0	11.3	15.1
3. 오후(1:00 Pm- 5:00 Pm)	36.4	36.0	57.4	65.2	43.3	47.2	55.1
4. 저녁(5:00 Pm- 7:00 Pm)	0.0	0.0	10.7	7.2	11.7	7.5	7.7
5. 저녁 이후(7:00 Pm-)	9.1	0.0	4.0	2.2	6.7	7.6	4.1
6. 일정 하지 않다	4.5	16.0	17.3	16.0	15.0	24.5	16.6

$\chi^2 = 84.89, \text{ sig } 0.0000$

르는 경우는, 청소년층은 남자 44.0%, 여자 42.4%, 소년층의 경우 남자 18.2% 여자 26.4%, 청소년층은 남자 19.7%, 여자 10.7%로서 청소년층이 특히 높았는데 이는 청소년층이 친구들과 어울릴 수 있는 공간으로 패스트 푸드점을 택하는 것과 일치하기도 한다.

패스트 푸드점에 같이오는 동행인을 분석해 보면, 87.0%의 대상자가 친구들과 함께 패스트 푸드점을 찾고 있으며 청소년층은 93.7%로서 특히 높다. 소년층은 부모님과 동행한 비율이 다른 연령층에 비해 높았다.

3. 패스트 푸드

1) 選擇種類와 量: 패스트 푸드점에서 먹는 음식의 양을 분석해본 결과, 다수의 이용자인 44.4%가 식사 사이의 자식이 될 정도로만 먹으며 음료수나 아이스크림 정도만 먹는 경우도 32.1%나 되었다. 그러나 소년층은 남·여 모두 33.3%가 식사가 될 정도로 많이 먹는다고 하였다. 이는 소년층이 오전 11시-오후 1시경 패스트 푸드를 많이 찾고, 배가 고파서 오는 이유와도 관련된다.

먹는 음식의 종류와 수를 살펴보면 한가지만 먹는 경우가 54.2%, 두가지인 경우가 35.9%, 세가지 이상인 경우가 10.1%이다.

패스트 푸드점에서 가장 많이 먹는 음식은 음료수(59.9%)로서 이에 이어 햄버거(38.5%), 우유나 밀크쉐이크 또는 아이스크림

(34.1%), 후라이드 포테이토 어니언링(19.4%), 후라이드 치킨(4.8%)순으로 나타났다.

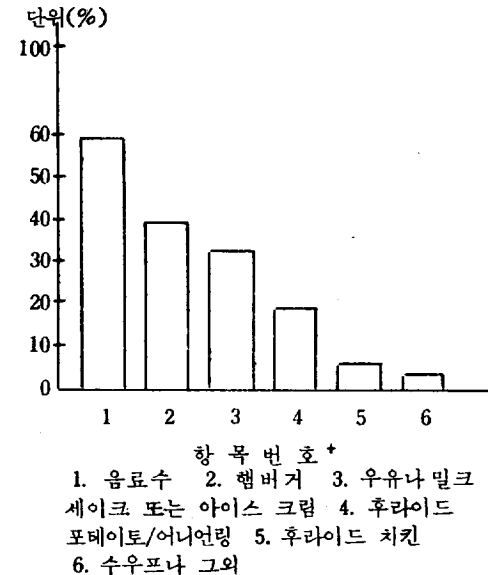


그림 2 패스트 푸드점에서 주로 먹는 음식의 종류

연령층 별로 보면 소년층이 햄버거가 우선인데 비해 청소년과 청년층은 음료수론 더 선호하는 편이다. 성별로는 여자가 유제품과 후라이드 포테이토등의 스넥성이 강한 음식을 더 많이 이용한다고 나타났다. 이는 여자가 남자보다 스넥과 아이스크림에의 기호도가 높

표 4 패스트 푸드에서 주로 먹는 음식에 대한 비율 단위(%)

항 목	소년		청소년		청년		계 (N=460)
	남 (N=23)	여 (N=30)	남 (N=81)	여 (N=191)	남 (N=74)	여 (N=61)	
1. 음료수	47.6	54.4	74.6	53.9	71.1	56.7	59.9
2. 햄버거	82.4	44.8	47.8	31.8	37.7	35.0	38.5
3. 음료수, 밀크셰이크, 아이스크림	39.0	27.6	16.0	44.5	22.6	38.4	34.1
4. 후라이드 포테이토/어니언링	25.9	13.8	9.8	23.9	12.0	26.8	19.4
5. 후라이드 치킨	8.6	3.4	4.2	3.4	7.5	6.8	4.8
6. 수우프, 기타	0.0	0.0	0.0	0.0	0.0	3.4	0.4

다는 보고⁴⁾와 일치한다.

한번에 먹는 음식의 종류와 양을 살펴보면 음료수만 먹는다는 경우가 가장 많고(25.6%), 다음으로 우유, 밀크 셰이크, 아이스크림 중 한가지(17.7%), 햄버거와 음료수(14.9%) 순으로 나타났다. 햄버거와 음료수 그리고 후라이드 포테이토등을 한번에 먹는 경우는 7.9%, 햄버거만 먹는 경우는 7.4%로서 간식이 될 정도로만 먹는 비율이 비교적 높은 것과 일치한다. 또한 각 영양소의 균형을 고려, 콩고루 먹는 경우는 드물고 한 가지 음식만으로 만족하는 것을 알 수 있다. 이는 청년층일수록 두드러지며 소년층은 오히려 햄버거와 음료수 또는 유제품등과 후라이드 포테이토와 선택·배합하여 먹는 비율이 높다.

그림 3에서 볼 때, 남자 소년층은 마실 것만 먹는 경우가 거의 없는데 반해 반드시 햄버거와 함께 먹는 비율이 다른층에 비해 높게 나타난다. 또한 여자가 남자에 비해 유제품에의 선호가 높음을 볼 수 있으며 음료수와 후라이드 포테이토등을 먹는 비율이 높음을 볼 수 있다.

2) 選擇基準: 본 조사결과 사람들이 음식을 선택, 주문할 때 제일로 고려하는 것은嗜好였으며, 가격이나 동행인과의 동일음

식도 상당한 비중을 차지하는 것으로 나타났다는데 이는 Shannon 등⁷⁾이 미국인을 대상으로 조사한 결과와도 유사하였다.

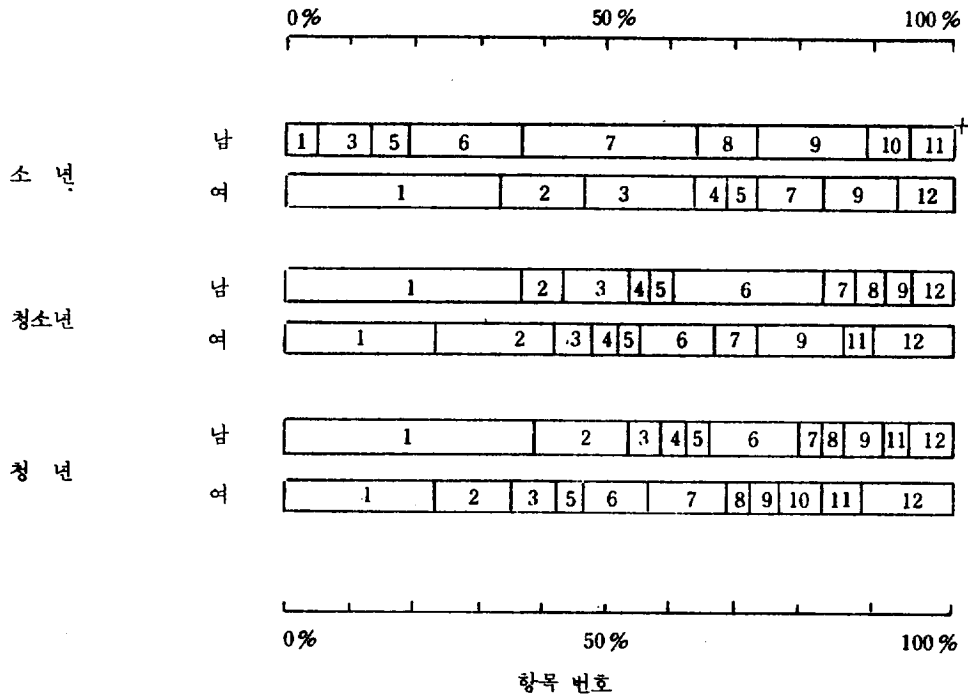
연령별로 비교해 봤을 때 營養價에 대해서는 소년층이 가장 고려하는 것으로 나타났고 특이한 점은 여자 청년층이 가장 營養價에 대해 무관심한 것으로 나타났다는 점이다. 연령이 적을수록 한달 용돈이 적고, 또한 價格을 많이 고려하는 것으로 보아 한달 용돈이 음식선택을 좌우하는 큰 요인임을 알 수 있다. 청년층으로 갈수록 價格보다는嗜好를 많이 고려하는 것으로 나타났고 소년·청소년층은 동행인과 같은 것을 선택하는 경우도 많았다.

음식을 주문할 때 영양균형(다섯가지 기초식품)을 고려하는지 여부에 대해서는 연령간에 매우 유의했는데, (P<0.001) 소년층이 가장 관심이 있는 것으로 나타났고 연령이 증가함에 따라 관심이 줄어드는 것으로 나타났는데, 여자 청소년이 가장 영양균형을 고려하지 않는다고 한 점은 특이하다고 하겠다. 장래의 어머니가 되어 가정의 영양, 건강등을 책임지게 될 이들에게 체계적인 영양교육 수업이 이루어져야 할 것이다.

3) 맛: 조사 결과중 패스트 푸드의 맛에 대해서는 '보통이다'가 91.6%, '싱겁다'가

4. 丁英鎭: 大學生의 飲食嗜好調査, 한국영양학회지 17:10~19, 1984.

7. Shannon, B. M. & Parks, S. C.: Fast foods: A Perspective on their nutritional impact, J. Am. Dietet. A. 76: 242~247, 1980.



1. 음료수만 2. 우유, 밀크셰이크, 아이스크림중 1 3. 햄버거만 4. 후라이드 치킨
 5. 후라이드 포테이토/어니언링 6. 햄버거+음료수 7. 햄버거+우유, 밀크셰이크, 아이스크림중 1
 8. 후라이드 치킨+기타① 9. 햄버거+음료수+기타 10. 후라이드 치킨+기타
 11. 후라이드 포테이토+기타 12. 음료수+기타
 ① 기타: 후라이드 치킨, 후라이드 포테이토, 어니언링, 수우프등에서 1

그림 3 한번에 먹는 음식의 선택 배합

4.4%, '짜다'가 4.0%로 나타났는데 이는 거의 모든 이용자가 패스트 푸드의 맛에 만족하고 있음을 나타낸다고 하겠다. 이는 외식이 일상화되면서 미각까지 획일화되고 있음을 보여 준다고 할 수 있다.

가정내의 식사는 가족들의 기호와 건강을 존중하므로 조미료의 사용에 과잉이 생길 수 없다. 그러나 일반적으로 외식의 맛은 치열한 기업의 판매경쟁으로 내식의 맛보다 훨씬 농후하다. 이는 특히 소금과 MSG의 사용량이 많은 점을 지적할 수 있다. 소비자는美味요청이 크므로 제공측은 이에 따르게 된다. 성인병과 고혈압 예방을 위해 외식 산업에서는 상품의 질과 조미료를 보전면에서도 배려해야 한다.

집에서의 음식과 패스트 푸드 사이의 선호도를 조사해 봤을때, '집에서 준비해 주는 음식이 더 좋다'가 45.9%, '이 식당 음식이 더 좋다'가 18.6%로 나타났고 '같다'와 '맛을 구별하지 못하겠다'의 경우도 35.6%로 나타났다. 집에서 준비해 주는 음식이 더 좋다는 경우 그 이유는 '정성이 담겨 있으므로' '입맛에 맞으므로' '위생적이므로' '패스트 푸드는 식사로서는 부적당하다' 등으로 대답했고 식당음식이 더 좋다고 대답한 경우는 '외식이라 색다른 분위기를 준다' '친구들과 어울릴 수 있다' '식당 음식이 더 맛있다'였다.

표 5 한번에 먹는 음식의 선택 배합 단위(%)

항 목	소 년		청소년		청 년		계 (N=460)
	남 (N=23)	여 (N=30)	남 (N=81)	여 (N=191)	남 (N=74)	여 (N=161)	
1. 음료수만	4.3	31.0	33.8	20.4	37.9	23.3	25.6
2. 우유나 밀크셰이크나 아이스크림 중1	0.0	13.8	7.0	29.3	10.6	11.7	17.7
3. 햄버거만	8.7	20.7	11.3	5.0	4.5	6.7	7.4
4. 후라이드 치킨	0.0	3.4	1.4	1.1	3.0	0.0	1.4
5. 후라이드 포테이토/어니언링	4.3	6.9	1.4	2.2	3.0	1.7	2.1
6. 햄버거 + 음료수	21.7	0.0	25.4	11.6	19.7	10.0	14.9
7. 햄버거 + 유제품 ①	26.1	13.8	4.2	5.0	3.0	13.3	6.7
8. 햄버거 + 기타 ②	8.7	0.0	4.2	0.0	3.0	1.7	1.6
9. 햄버거 + 음료수 + 기타	17.2	13.8	2.8	10.2	7.5	3.3	7.9
10. 후라이드 치킨 + 기타	4.3	0.0	0.0	0.0	0.0	3.4	0.7
11. 후라이드 포테이토 + 기타	0.0	0.0	0.0	3.3	1.5	5.0	2.1
12. 음료수 + 기타	4.3	6.9	8.4	12.3	6.0	20.1	11.9

① 유제품: 우유나 밀크 셰이크나 아이스크림 중 한가지

② 기타: 후라이드 치킨, 후라이드 포테이토, 어니언링, 수우프 등

표 6 음식의 선택시 고려되는 기준의 비율 단위 (%)

항 목	소 년		청소년		청 년		계
	남	여	남	여	남	여	
1. 영양가***	34.8	48.1	9.1	6.3	16.2	5.0	12.2
2. 기호***	0.0	0.0	29.9	45.8	67.6	81.7	46.3
3. 가격	43.5	22.2	29.9	31.6	18.9	23.3	28.2
4. 음식이 준비되는 시간**	4.3	3.7	22.1	3.7	16.2	5.0	9.1
5. 보기 좋은 것	0.0	0.0	5.2	1.6	0.0	0.0	1.6
6. 동행인과 같은 것*	17.4	33.3	20.8	28.0	9.5	16.7	22.0
7. 먹어서 배부른 것	17.4	11.1	11.7	6.3	8.1	0.0	7.5
8. 특미라고 종업원이 권하는 것	0.0	0.0	2.6	0.5	4.1	3.3	1.8

*** P ≤ 0.001

** P ≤ 0.01

* P ≤ 0.05

표 7 영양 균형을 생각하는 지의 여부 단위 (%)

항 목	소 년		청소년		청 년		계
	남	여	남	여	남	여	
1. 늘 생각 한다	13.0	26.7	8.6	2.1	5.4	9.8	7.0
2. 가끔 생각 한다	60.9	63.3	44.45	40.0	39.2	57.4	45.5
3. 전혀 생각하지 않는다	26.1	10.0	46.9	57.9	55.4	32.8	47.5

표 8

패스트 푸드의 맛

단위 (%)

미	작	소		청소년		청		계
		남	여	남	여	남	여	
1.	짜	4.5	3.4	6.2	1.6	4.2	8.2	4.0
2.	싱	9.1	3.4	5.0	3.7	4.1	4.9	4.4
3.	보	86.4	93.2	88.8	94.7	91.7	86.9	91.6

4. 嗜好調査

1) 飲食에 대한 嗜好調査 : 음식기호 조사 결과, 기호성이 높은 것은 아이스크림, 센터 키 후라이드치킨, 김밥, 떡볶기, 군만두 등이었고, 국수, 떡, 팔죽, 수정과, 잣죽의 기호성이 가장 낮았다. 아이스크림에 대한 기호성은 丁, '호' 등의 결과와 일치하고 음식의 형태가 액체에 가까우면서 독특한 향기를 가지는 팔죽, 수정과, 잣죽, 식혜 등의 기호가 낮은 것은 이런 음식들을 집에서 자주만 들어 먹지 않고, 외식식품으로 일반화 되어 있지 않기 때문이라고 생각된다. 전술한 바와 같이 우리 고유의 음식을 외식산업에 이용할 수 있는 형태로 개발하는 것이 시급하다고 하겠다.

또 라면, 팔죽, 잣죽은 남자들이 여자보다 좋아하는 것으로 나타났고, 썰러드, 쫄면, 떡볶기는 여자들이 남자보다 더 좋아하는 것으로 나타났다(표 9).

2) 各國飲食에 대한 嗜好 : 각국 음식에 대한 기호조사에서는 한국, 서양, 중국음식에 대해 순서를 정하게 하였는데, 가장 좋아하는 것을 3점, 중간이 2점, 가장 싫어하는 경우를 1점으로 기준을 삼았다. 이 때 한국음식은 2.50 점, 서양음식은 2.00 점, 중국음식은 1.53 점을 획득했다. 그 음식을 좋아하는 이유로는 한국음식의 경우 '우리 음식이어서 입맛에 맞다' '느끼하지 않다' '쉽게 접하는 음식이므로' '한국사람이어서 한국음식이 좋다'로 응답하였고 서양음식의 경우

'맛이 산뜻하고 뒷맛이 없다' '빵과 고기를 좋아하므로' 등이었고, 중국음식의 경우 '싸다'로 응답하였다. 그 음식을 싫어하는 이유로 한국음식의 경우 '맵고 짜다' '자주 접하는 음식이어서 싫증을 느낀다', 중국음식의 경우 '느끼하다' 등으로 나타났고 서양음식을 싫어하는 경우의 이유는 하나도 나타나지 않았다.

5. 衛生狀態에 관한 滿足度

식당의 전반적인 위생상태에 대한 만족도는 음식, 그릇, 식당안의 청결, 종업원의 친절에 대해 대부분 좋다고 느끼고 있었다. 그러나 특히 식당안과 종업원의 위생, 청결상태에 대해서 여자는 연령이 증가할수록 '좋다'의 비율이 점차 감소했는데, 이것은 여자들이 나이가 들에 따라 위생문제에 남자보다 훨씬 예민해지기 때문이 아닌가 생각된다(표 10).

외식산업에 정통하고 전문적이며, 높은 차원으로 훈련을 받은 행정인력이 양성되어, 외식산업의 위생, 영양, 환경문제의 해결에 투입되어야 할 것으로 보인다.

음식을 먹을 때 휴지사용 여부는 '반드시 싸서 먹는다'가 48.8%, '휴지 제공시만 싸서 먹는다'가 39.0%, '맨손으로 그냥 먹는다'가 12.2%로 나타났다. 불결한 異物質의 경험 유무에 대해서는 '전혀 경험하지 않았다'가 79.7%, '1번이상 많이 경험했다'가 20.3%로 나타났고, 식사후 건강면으로 거북한 일의 경험 유무에 대해서는

표 9 음식 기호 조사 ① ②

항 목	좋아한다 (3)	보통이다 (2)	싫어한다 (1)	평 균 치			T-value
				남	여	계	
치즈 햄 버거	53.9	32.1	14.0	2.3	2.4	2.4	-1.36
고기 햄 버거	56.3	32.9	10.8	2.5	2.5	2.5	-0.11
생선 햄 버거	34.8	38.1	27.1	2.1	2.1	2.1	0.36
핫도그	55.0	35.8	9.2	2.5	2.5	2.5	-0.01
켄터키후라이드치킨	67.0	25.5	7.5	2.5	2.6	2.6	-2.06*
피자파이	54.4	31.2	14.4	2.3	2.5	2.4	-2.46*
후렌치후라이드포테이토	63.0	28.3	8.7	2.5	2.6	2.5	-1.41
샐러드	53.4	37.4	9.2	2.3	2.5	2.4	-3.75***
도우넛	36.6	40.6	22.8	2.2	2.1	2.1	0.40
스파게티	42.5	35.3	22.2	2.2	2.2	2.2	0.19
김밥	65.2	28.0	6.8	2.5	2.6	2.6	-1.92
유부초밥	47.1	33.9	19.0	2.2	2.3	2.3	-1.45
우동	38.5	42.2	19.3	2.2	2.2	2.2	-0.40
국수	31.3	41.9	26.8	2.2	2.0	2.0	2.26*
라면	36.2	45.6	18.2	2.3	2.1	2.2	3.31***
짬뽕	49.9	35.9	14.0	2.2	2.4	2.4	-3.47***
짜장면	42.1	41.0	16.9	2.4	2.2	2.3	2.31*
떡볶이	63.4	29.1	7.5	2.4	2.6	2.6	-3.40***
군만두	64.5	27.9	7.6	2.6	2.6	2.6	-0.34
통만두	58.0	35.2	6.8	2.6	2.5	2.5	1.20
왕만두	52.3	36.0	11.7	2.4	2.4	2.4	0.37
떡	32.3	37.9	29.8	2.0	2.0	2.0	-0.27
민대떡	41.0	38.9	20.1	2.3	2.1	2.2	2.13*
감자전	39.6	37.4	23.0	2.2	2.1	2.2	1.10
팔죽	32.6	35.1	32.3	2.2	2.9	2.0	3.92***
식혜	44.0	35.2	20.8	2.3	2.2	2.2	2.32*
잡채	56.1	33.2	10.7	2.4	2.5	2.5	-1.11
돈까스	60.5	29.0	10.5	2.5	2.5	2.5	-0.22
함박스테이크	63.5	29.0	7.5	2.5	2.6	2.5	-1.00
오브라이스	51.7	35.2	13.1	2.3	2.4	2.4	-1.00
하이라이스	43.1	40.7	16.2	2.3	2.3	2.3	-0.20
생선까스	23.5	38.7	37.8	1.9	1.8	1.9	1.62
수정파	32.6	39.1	28.3	2.2	2.0	2.0	2.89**
팔빙수	56.8	31.0	12.2	2.5	2.4	2.4	1.46
잣죽	32.1	33.7	34.2	2.2	1.8	2.0	4.38***
아이스크림	72.6	21.1	6.3	2.6	2.7	2.7	-2.09*
사이다	49.9	36.9	13.2	2.3	2.4	2.4	-0.54
주우스	61.7	31.5	6.8	2.5	2.6	2.5	-2.08
커피	50.7	23.9	16.4	2.3	2.4	2.3	-0.46

*** P ≤ 0.001

** P ≤ 0.01

* P ≤ 0.05

(단위 : ①%, ②인수)

표 10

위생 상태에 대한 만족도

항	목	소 년		청 소 년		청 년		계
		남	여	남	여	남	여	
1. 음 식	좋 다	73.9	86.2	70.5	62.7	64.8	58.6	66.0
	보통이다	26.1	13.8	29.5	35.1	32.4	41.4	32.7
	나쁘다	0.0	0.0	0.0	2.2	2.8	0.0	1.3
2. 그 룻	좋 다	69.6	79.3	66.2	64.7	67.6	65.5	66.7
	보통이다	30.4	17.3	32.5	33.7	31.0	31.1	31.5
	나쁘다	0.0	3.4	1.3	1.6	1.4	3.4	1.8
3. 식당 안	좋 다	65.3	62.1	67.9	56.0	64.3	36.2	57.7
	보통이다	30.4	31.0	28.3	38.0	31.4	62.1	37.5
	나쁘다	4.3	6.9	3.8	6.0	4.3	1.7	4.8
4. 종업원	좋 다	69.6	65.5	55.2	41.8	55.7	29.8	47.8
	보통이다	26.1	31.1	33.3	40.3	37.2	63.2	40.1
	나쁘다	4.3	3.4	11.5	17.9	7.1	7.0	12.1

‘전혀 경험하지 않았다’가 82.6%, ‘1번이상 많이 경험했다’가 17.4%로 나타났다.

6. 飲食費用 지출方法과 용돈

음식비용 지출형태를 볼 때, 소년층은 각자 내는 경향을 보였고, 남자 청년은 아무나 대표로, 여자 청년은 각자 또는 아무나 대표로 내는 경향을 보였으며 남자 청소년은 각자, 아무나 대표로의 방법을 많이 이용하는 한편, 여자 청소년은 ‘각자’의 비율이 매우 높았다(P<0.001).

한달 용돈을 조사한 결과, 남·여 연령층 간에 유의한 차이가 나타났는데(P<0.001)

연령이 증가할수록 용돈이 증가했고 남자가 여자보다 더 용돈이 많은 것으로 나타났다.

식당에서 1회에 쓰는 돈은 평균 1621.8 ± 910.1원으로 나타났는데, 어머니가 직업이 있는 경우 1661.9 ± 1050.7원, 직업이 없는 경우는 1597.4 ± 8.76원으로 큰 차이를 보이지는 않았으나, 이는 직업을 가진 어머니의 숫자가 적었기 때문에 정확한 분석이 이루어질 수 없었다. 어머니가 직업이 없는 경우, ‘늘 집에 있다’의 경우는 1654.5 ± 711.원, ‘가끔 외출한다’는 1570.9 ± 916.2원, ‘늘 외출한다’는 1727.3 ± 897.9원으로 나타났다. 늘 외출하는 어머니를 둔 경

표 11

음식 비용의 지출 형태

단위 (%)

지 출 방 법	소 년		청 소 년		청 년		계
	남	여	남	여	남	여	
1. 각 자	65.0	85.7	37.2	73.0	19.4	48.2	55.1
2. 돌아가면서 대표로	10.0	0.0	19.3	10.8	20.8	13.8	13.6
3. 아무나 대표로	15.0	14.3	39.7	13.5	58.4	36.3	28.6
4. 때에 따라 아무나	10.0	0.0	3.8	2.7	1.4	1.7	2.7

표 12 식당 이용 빈도에 따른 식생활 변화의 비율 (단위: %)

항 목	월 1-3회	월 4-8회	월 9-17회	월 18회 이상	계
1. 변화 없다.	72.8	51.1	36.4	40.0	61.1
2. 외식 횟수가 증가	12.9	28.4	22.7	33.3	19.5
3. 서양음식을 좋아하게 됨	9.5	17.9	27.3	6.7	13.9
4. 먹는 속도가 증가	6.0	7.5	18.2	40.0	8.9
5. 식사량이 감소	3.0	10.2	18.2	33.3	8.0
6. 체중 증가	6.0	7.5	18.2	0.0	7.5
7. 휴지 사용의 습관화	6.2	2.2	9.1	13.3	5.6
8. 매운 음식을 덜 먹게 됨	1.3	5.2	13.6	13.3	4.2
9. 편식 습관 없어짐	3.0	4.5	4.5	20.0	4.2

우 제일 높았으나, 별로 유의하지 않다고 하겠다.

한달 용돈과 1회에 쓰는 돈과의 관계를 볼 때, 1회에 쓰는 돈이 증가할수록 꼭 용돈을 많이 쓴다고는 할 수 없었다.

7. 집에서의 間食 實態

집에서의 간식에 관한 조사 결과, '너무 과일 위주로 준다'가 31.2%, '다양한 간식을 주었으면 좋겠다'가 26.1%, '너무 우유만 준다' '너무 과자위주로 준다' '맛이 없다' 등의 의견도 나왔다. 이로 볼 때 아직도 가정에서의 간식은 과일, 우유, 과자의 일변도로 치우쳐 있는 것을 알 수 있고, 적절한 간식개발이 요구된다고 하겠다.

8. 食堂利用 實態

1) 母의 직업有無와의 關係: 어머니의 직업 有無와 식당에서 보내는 시간, 1회에 먹는 음식의 양, 식당과 집의 음식에 대한 선호도, 집에서 주는 간식에 대한 불만, 음식의 선택·주문시 기준과의 관계를 볼 때, 직업이 있고, 없고에 따라 통계적으로 유의한 차이를 보이지 않았다. 또 직업이 없을 경우 외출빈도와 위의 내용들을 관련시켰을 때도 유의한 차이를 나타내지 않았다.

2) 食堂利用頻度와 食生活變化와의 關係: 식당이용빈도가 높을수록 '변화없다'의 비율이 감소하는 것으로 미루어 식당을 이용한 후 변화가 있다고 느끼는 응답자가 많은 것을 알 수 있다(표12). 변화가 있다고 느끼는 내용들은 외식횟수 증가, 서양음식을 좋아하게 됨, 먹는 속도 증가, 식사량이 감소, 체중 증가, 휴지사용의 습관화, 매운 음식을 덜 먹게 됨, 편식습관이 없어짐으로 나타났다는데 이들은 통계적으로 유의한 차이를 보였다.

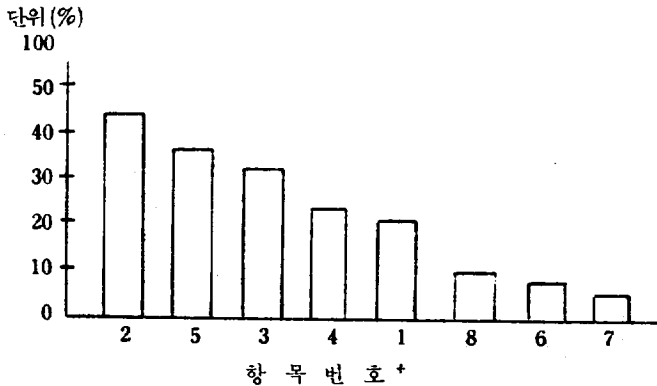
이 외에 식사량의 증가, 더 짜게 먹게 됨, 더 싱겁게 먹게 됨, 집에서 먹는 음식의 종류 변화 등에 대해서는 식당이용빈도에 따라 통계적으로 유의한 차이를 보이지 않았다.

9. 패스트 푸드의 改善方向

조사결과 식당음식에 관한 한 메뉴의 다양성과 일인분 양에 대해 많은 관심을 나타냈다. 특히 청소년층은 일인분 양이 많아질 것을 원했고, 연령이 증가함에 따라 '야채, 과일이 많이'의 비율이 증가했다. '지금 정도로 만족한다'의 비율은 소년층에서 가장 높았다. '우리나라 고유의 간식개발'도 31.8%나 차지하는 것과 現 패스트 푸드 체인의 도입 및 운영실태를 볼 때, 많은 기술

표 13 식당 음식의 개선 방향의 비율

항 목	소 년		청 소 년		청 년		계
	남	여	남	여	남	여	
1. 지금 정도로 만족한다.	39.1	20.7	23.8	16.0	26.4	12.7	20.2
2. 메뉴가 다양해졌으면	30.4	37.9	43.8	47.1	31.9	43.6	42.2
3. 우리나라 교유의 간식 개발	52.2	27.6	30.0	26.7	36.1	40.0	31.8
4. 야채·과일을 많이	8.7	13.8	17.5	20.9	23.6	40.0	22.0
5. 일인분 양을 더 많이하자	26.1	20.7	32.5	49.7	23.6	21.8	35.9
6. 덜 짜게	0.0	0.0	5.0	1.1	4.2	5.5	2.7
7. 덜 달게	0.0	0.0	1.3	2.1	4.2	0.0	1.8
8. 너무 태우지 말았으면	0.0	10.3	5.0	4.8	5.6	7.3	5.4



1. 지금 정도로 만족한다. 2. 메뉴가 다양해졌으면 3. 우리나라 교유의 간식 개발
 4. 야채·과일을 많이 5. 일인분 양을 더 많이 6. 덜 짜게 7. 덜 달게
 8. 너무 태우지 말았으면

그림 4 식당 음식에 대한 개선 방향

도입료를 지불하는 것으로 보아 우리교유의 다양한 식단을 중심으로 하는 패스트 푸드 체인의 설립이 시급하다고 하겠다.

IV. 結 論

1. 패스트 푸드를 찾는 동기는 '친구들과 어울릴 수 있는 분위기가 되므로'가 가장 큰 이유로 나타났으며 다음으로 '식사하기가 간편해서' '장소 및 용기가 쾌적하고 위생적'이므로 '시간에 구애받지 않으므로' 순으로 나타났다.

2. 패스트 푸드를 찾는 시간은 오후 1시-오후 5시 사이에 가장 많이 이용하며 오전 11시-오후 1시 사이에도 비교적 많이 이용하는 것으로 나타났다. 패스트 푸드점에 머무르는 시간은 20분-60분 사이가 가장 많았다. 동행인으로는 친구들과 함께 오는 경우가 대부분이었다.

3. 패스트 푸드의 選擇種類와 量은 식사 사이의 간식이 될 정도로만 먹는 경우가 가장 많고 음료수나 아이스크림만을 먹는 경우도 많았다. 음식의 수는 한가지만 먹는 경

우가 가장 많았다.

選擇基準은 기호에 따라 선택하는 경우가 가장 많고 동행인과 같은것, 영양가등의 순서로 음식을 선택하는 것으로 나타났다. 선택시 영양 균형에 대해서는 남자 소년층이 가장 많은 관심을 나타내긴 했으나 거의 고려하지 않고 있었다.

패스트 푸드의 맛에 대해서는 대부분의 소비자가 '보통이다'라고 느끼고 있었다.

4. 嗜好調査결과 飲食에 대한 嗜好는 아이스크림, 켄터키 후라이드 치킨, 김밥, 떡볶기, 군만두를 좋아하는 것으로 나타났고, 국수, 떡, 팔죽, 수정과, 잣죽은 싫어하는 것으로 나타났고 各國飲食에 대한 嗜好度의 순서는 한국음식, 서양음식, 중국음식, 順으로 좋아했다.

5. 衛生狀態에 관한 滿足度 조사결과 음식, 그릇, 식당안의 청결, 종업원의 청결에 대해 대부분 좋다고 느끼고 있었다.

6. 飲食費用 支拂方法과 용돈은 '자자'의 형태로 많이 나타났고, '아무나 대표로' 지불하는 경우도 많은 것으로 나타났다. 용돈

는 연령이 증가할수록 많이 쓰는 것으로 나타났다. 1회 쓰는 돈이 증가함에 따라 따라 꼭 용돈을 많이 쓴다고는 할 수 없었다.

7. 집에서 間食實態는 과일, 우유, 과자의 일변도로 치우쳐 있는 것으로 나타났다.

8. 食堂利用實態 조사결과 母의 직업 有無와의 關係

식당에서 보내는 시간, 1회에 먹는 음식의 양, 식당과 집의 음식에 대한 선호도, 집에서 주는 간식에 대한 불만, 음식의 선택·주문시 기준과의 관계는 母의 직업有無와 유의한 관계가 없었고, 食堂利用頻度와 食生活變化와의 關係는 식당이용 빈도가 높아질수록 '변화없다'의 비율이 강조했다. 변화의 내용은 외식횟수 증가, 서양음식을 좋아하게 됨, 먹는 속도 증가 등이었다.

9. 패스트 푸드의 改善方向은 식단 (메뉴)의 다양화와 일인분 양의 증가, 야채, 과일을 많이, 그리고 우리 고유의 간식과 패스트 푸드 개발을 원하고 있었다.