

## 한우와 젖소의 질병발생 상황

백 순 용\*

### 머 리 말

일반 양축가들이 소를 사육하는데 있어서 질병관리는 대단히 어려운 문제로 대두되고 있다.

흔히 말하기를 사양관리만 잘하면 모든 질병은 거의 완벽하게 예방할 수 있으며 질병을 발생시키고 나서 치료한다는 것은 잘못된 생각이라고 말하는 사람이 있다. 이 말은 참으로 당연하고 그렇게만 되어 주었으면 얼마나 좋겠는가? 우리의 여건은 그렇게 되고 있지를 못하여 축산학을 대학, 대학원에서 공부한 사람이 가축을 길러도 질병은 발생되고 있는 실정이다.

일부 대단위 목장에서는 축산학과 수의학을 공부한 사람들이 가축관리와 질병관리를 하여도 어려운 실정에 놓여있는 것을 우리는 자주 보아오고 있는 것이다. 이것은 단적으로 생명체가 있는 곳에는 질병이 필연적으로 발생되게 마련인것을 증명해 주고 있는 것이다. 그러기 때문에 선진국에 있어서는 의사 자격을 획득하려면 6년간에 걸쳐 피나는 노력을 하여야 하고 이들이 사회에 진출하면 타직종에 비해서 대우도 잘받고 비교적 윤택하게 살아가고 있다.

양축가가 가축을 사육하다가 질병이 발생되면 이 발생된 질병관리는 누가 하는것이 옳은 방법 이냐고 물을때 당연히 의사에게 의뢰하여야 한다고 말할 수 있을 것이다. 그러나 우리와 같

이 어려운 여건에서 축산을 할때 발생하는 질병은 100% 의사에게 맡길때 그 양축가는 더욱 어려움을 겪게 될것이다. 왜냐하면 우리의 축산은 영세하고 거기에서 나오는 이윤이 많지 않기 때문이다.

이러한 점으로 미루어 볼때 사소한 질병은 양축가 스스로 관리하고 어려운 질병은 의사에게 의뢰하는 것이 우리 실정에 맞는 질병관리가 아닌가 생각된다.

그 지역의 축산이 발전 되려면 타 요인과 더불어 유능한 의사가 있어야 하고 축산이 발전된 지역에서는 의사도 자연적으로 업무가 바빠지게 마련이다. 그러나 양축가들도 질병관리에 대한 지식을 높이고 질병예방에 노력하여야 하나 무모한 자가 치료의 경향은 많은 경제적 손실의 위험성이 따른다.

그러므로 의사들은 차원 높은 질병 즉 산과질병, 번식장애, 대사기질병, 외과수술등에 대하여 고도의 기술을 발휘할 수 있는 능력을 갖춰야만 되리라고 본다.

그래서 본 의사사회에서도 양축가들을 위한 질병관리를 다루게 된것이 아닌가 생각된다.

우리가 질병관리를 하는데 있어서 우리나라에서는 어떠한 질병이 발생되고 계절적 연령적으로 어떻게 발생되고 있으며 그 상황을 안다는 것이 매우 중요하다. 그러나 이러한 질병 발생 상황을 체계적이고 종합적인 관점에서 조사 검

\* 축산시험장

토된 성적은 많지 않은 것으로 알고 있다. 그래서 필자는 대단위 목장의 질병방역 업무를 담당하면서 각 가축별 질병발생 상황을 임상적, 실험진단등을 거쳐 조사한 성적을 제시하며 양축가들의 이해를 돕고자 한다.

## 1. 소질병 발생의 흐름

현재 우리나라에서 발생되고 있는 소 질병의 종류는 약 40~50여 종류가 되는데 그 중에서도 급성전염병의 발생은 탄저, 기종저가 극소수로 일부 지방에서 발생하는 제주도 일부에서 부루셀라병이 혈청학적 검사로 양성우가 검출되고 있으나 그 두수는 극히 적은 것으로 멀지 않은 장래에 종식될 것으로 본다.

현재로는 전염성비기관염(IBR)이 발생되어 양축가들을 괴롭히고 있는데 이들 전염병 즉 탄저, 기종저 및 전염성비기관염등은 효과가 양호한 백신이 생산되고 있기 때문에 백신만 접종하면 이 병을 예방하는데는 어렵지 않다고 본다 다시 말하면 소를 기르는데 있어서 급성 전염병으로 부터 보호받고 있으며 그 피해는 별로 크지 않은것이 오늘날의 실정이다. 그러기 때문에 소를 기르는데 있어서는 급성전염병의 백신접종과 아울러 소화기, 호흡기, 생식기등 질병이 많이 발생되고 있기 때문에 이들 일반질병 관리에 특히 유의 하여야 되겠다.

## 2. 한 우

### 가. 질병의 발생상황

한우는 수년전 까지만 하여도 농장의 역용목적(役用目的)으로 주로 사육되어 왔으나 농업의 기계화와 국민의 소득향상에 따라 늘어나는 쇠고기 수요를 공급하기 위하여 축산업이 기업화 또는 전업화 됨에 따라 비육과 번식을 목적으로 하는 집단 내지는 대단위 사육형태로 변하고 있다. 이와같이 한우를 다두사육하게 됨에 따라 질병의 발생양상도 다양하게 나타나고 있다.

발생하는 질병의 종류는 품종과 사육 목적에

따라서 나타나는 질병의 양상에 차이가 있다.

표 1에서 보는바와 같이 진료우 898두의 계통별 질병발생상황에 있어서는 소화기계통 질병이 460두로 전체질병의 51.2%를 차지하여 발생율이 가장 높았으며 호흡기질병이 210두로 23.4%를 나타내어 그 다음으로 많았다.

이렇게 볼때 소화기질병과 호흡기질병의 발생이 전체 질병의 74.6%를 차지하고 있어 이 두계통의 질병이 주종을 이루고 있음을 알 수 있다.

전염병으로서는 전염성비기관염이 60두가 발생되어 6.9%의 발생율을 나타내었다. 피부병 43두(4.8%), 비뇨생식기질병 37두(4.1%), 눈질병 27두(3.0%), 운동기질병 15두(1.6%), 피부창 24두(2.6%) 등이 발생되었다.

가장 많이 발생되고 있는 소화기질병중에 설사가 288두(62.6%)로 발생율이 가장 높았고 그 다음은 제 1 위식체가 111두(24.1%)였으며 이 두질환이 소화기질병의 86.7%를 차지하고 있었다.

호흡기질환에 있어서는 비(鼻)카달이 171두(81.4%)로 가장 많았으며 기관지카달이 23두(11.0%)로 비교적 많이 발생되었다.

비뇨생식기 질병은 젖소에 비해 발생율은 적었으나 후산정체, 자궁내막염, 난산 등이 발생되었으며 눈질환에서는 비육우에서 녹내장과 백내장이 발생되었다.

운동기질병에서는 젖소에서 많이 발생하는 관절염과 부제병이 대부분이었으며 피부병에는 운선(버짐)과 원형탈모증이 많이 발생되었다.

피부창(皮膚瘡)에는 절창(切瘡), 화농창(주로 둔부와 대퇴부에 발생), 타박상(소이등에 따라 낫선 소끼리 충돌) 등이 주었다.

Table 1. 한우의 질병발생상황(1981. 농시연)

질 병 명	치료두수	발생율(%)
전 염 병	60	6.9
전염성비기관염	60	
기 생 총 질 병	9	1.0
목 시 됨	9	

질 병 명	치료두수	발생율(%)
호 흡 기 계 통	210	23.4
비 강 화 농	5	
비 카 달	171	
기 관 지 카 달	23	
폐 령	11	
소 화 기 계 통	460	51.2
제 1 위 식 체	111	
제 1 위 염	27	
창상성제 2 위염	2	
고 창 증	13	
장 염	15	
설 사	288	
변 비	2	
배 껌 허 니 아	2	
비 뇨 생 식 기 계 통	37	4.1
난 산	5	
유 사 산	2	
후 산 정 체	16	
자 궁 내 막 염	11	
조 산	3	
눈 질 환	27	3.0
녹 내 장	13	
백 내 장	4	
각 막 염	10	
운 동 기 계 통	15	1.6
관 절 염	9	
부 제 병	6	
피 부 질 환	43	4.8
버 짐	32	
탈 모	11	
외 부 손 상	24	2.6
타 박 상	7	
화 농 창	7	
절 창	8	
탈 각	2	
기 타	13	1.4
계	898	100.0%

#### 나. 연령별 발생상황

질병관리를 하는데 있어서 연령에 따라 어떠한 질병이 주로 발생하고 있는가를 사전에 예측

할 수 있다는 것은 그 질병을 예방 치료 하는데 많은 도움을 주게 된다.

표 2에서 보는바와 같이 전염병비기관염은 1세미만의 송아지에서만 발생되었으며 호흡기질환은 460두중 1세미만과 1~2세에서 각각 134두(29.1%) 및 219두(47.6%)가 발생되었는데 1세미만에서는 생후 1~6개월령에서 대부분 발생되었으며 1~2세에서 발생된 것은 우사내에서 비육시키는 소에서 주로 발생되었다. 소화기 질병중 가장 발생율이 높았던 설사병은 1세미만에서 124두(27.0%), 1~2세에서 106두(23%)였는데 송아지때에 대부분 발생되는 것으로 그림 1에서와 같이 1~4주령에 61.6%나 발생되고 있다.

그러나 제 1 위식체는 1~2세에서 81두(17.6%)로 가장 많이 발생하였으며 장염은 연령에 관계없이 발생되었고 고창증은 1세미만에서는 나타나지 않았으나 1~2세에서 8두(1.7%)나 발생되었다.

비뇨생식기질환은 1세미만에서는 전혀 나타

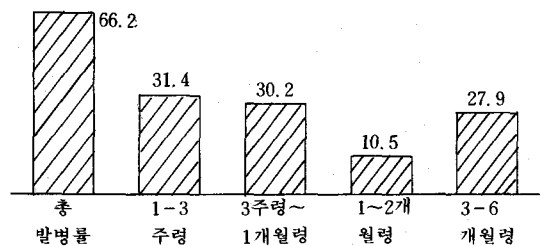


그림 1. 성장별 설사병 발생상황(%)

나지 않았으나 연령이 높아질수록 증가하는 경향이 있었는데 특히 6~8세에서는 후산정체가 13두(35.1%), 자궁내막염이 7두(18.9%)나 있었다.

눈병에 있어서는 우사내에서 비육시키는 1~2세에서 가장 많이 발생되었고 운동기 질병은 관절염이 1~2세에서 6두가 발생되었는데 이는 우사내에서 비육시키는 소에서 주로 발생되었으며 부제병은 젖소와 마찬가지로 노령인 6~8세에서 발생되고 있었다. 피부병중 운선(버짐)은 1~2세에서 많이 발생되었는데 안면부에 증상이 더욱 심하였다.

Table 2. 연령별 질병발생 상황

질 병 명	1세미만	1~2세	3~5세	6~8세
전염병	60			
전염성비기관염		60	-	-
기생충질병	9	-	-	-
곡시독		9	-	-
호흡기계통	210	72	104	21
비강화농		-	1	2
비카달		61	83	17
기관지카달		4	16	2
폐렴		7	4	-
소화기계통	460	134	219	84
제1위식체		4	81	20
제1위염		-	17	9
창상성제2위염		-	-	2
고창증		-	8	2
장염		4	5	4
설사		124	106	47
변비		-	2	-
배꼽허니아		2	-	-
비뇨생식기계통	37	-	1	13
난산		-	-	5
유사산		-	1	-
후산정체		-	-	3
자궁내막염		-	-	4
조산		-	-	1
눈질환	27	6	16	4
녹내장		-	12	1
백내장		-	2	1
각막염		6	2	2
운동기계통	15	2	6	2
관절염		2	6	-
부제병		-	-	2
피부질환	43	10	15	12
버짐		10	13	9
탈모		-	2	3
외부손상	24	2	7	10
화농창		2	-	2
타박상		-	5	2
절창		-	2	6
탈각		-	-	-
기타	13	4	2	3
계	898	299	370	149
				80

다. 계절별 발생상황

우리가 연중 가축을 사육함에 있어 4 계절이 뚜렷한 우리나라 기후 여건에서는 계절별로 뚜렷이 나타나는 질병들이 많다. 그래서 이들에 대한 정확한 자료만 가지고 있다면 계절적으로 많이 발생하는 질병을 예방 하는데는 많은 도움이 될 것이다.

계절적으로 발생하는 전체 질병의 발생율을 보게되면 겨울이 377두(42.0%), 봄 255두(18.4%), 여름 151두(16.8%), 가을 115두(12.8%) 순으로 발생되고 있다는 것을 알 수 있는데 이는 한마디로 모든 질병의 대부분은 기후와 기온의 절대적인 영향을 받고 있다는 것을 증명해 주고있는 것이다. 전염성비기관염은 원래 연중 발생될 수 있으나 주로 겨울과 이른봄에 발생된다. 그러나 본 성적에서는 봄에만 발생된 것으로 그때 당시 전국적으로 산발적인 발생이 주로 이 시기에 발생 되었는데 이것도 그 영향을 받은 것으로 생각된다.

호흡기 질병 210두중 겨울에 140두(66.7%), 이른봄과 늦은 가을에 약 23.3%씩 발생되고 있

다. 소화기질환은 겨울에 발생율이 가장 높았고 그 다음이 봄과 여름이었으며 가을이 가장 낮았다.

소화기질환 가운데 가장 발병율이 높은 설사병은 겨울이 봄과 여름보다 거의 2배정도 발병율이 높았으며 가을에 가장 낮았다.

제 1 위식체와 제 1 위염은 겨울에 주로 발생되었고 그 다음은 가을이었다.

고창증은 모든 사료가 변질부패되기 쉽고 병원미생물의 번식이 활발한 여름에 많이 발생되었고 비뇨생식기병은 계절과 관계 없었는데 후산정체는 분만과 절대적인 관계가 있는 것으로 봄에 분만한 것에서 가장 많았으나 자궁내막염은 봄에 전혀 발생되지 않았다.

눈병은 봄에 가장 많았고 운동기병의 관절염은 계절에 차이 없이 발생되었으나 부제병은 여름에 많이 발병되었다. 피부병의 운선은 소가 축사내에 있는 시간이 많은 겨울에 80% 이상이 발생되었는데 이는 환기불양, 분뇨의 오염, 밀사 등에 의한 것으로 생각된다.

여름과 가을에는 1 두도 발생되지 않았다.

Table 3. 계절별 질병발생 상황

질 병 명	봄	여 름	가 을	겨 울
전 염 병	60			
전염성비기관염	60	-	-	-
기 생 충 질 병	9	3	6	-
곡 시 듚	3	6	-	-
호 흡 기 계 통	210	47	4	49
비 강 화 농	5	-	-	-
비 카 달	35	2	11	123
기 관 지 카 달	5	-	6	2
폐 령	2	2	2	5
소 화 기 질 병	460	103	108	78
제 1 위 식 체	26	16	31	38
제 1 위 염	2	4	6	15
창상성제 2 위염	-	2	-	-
고 창 증	1	8	2	2
장 염	8	-	7	-
설 사	66	76	32	114
변 비	-	-	-	2
배 꼽 허 니 아	-	2	-	-

질 병 명	봄	여름	가을	겨울	
비뇨생식기계통	37	9	8	10	10
난 산	-	-	-	2	3
유 사 산	-	-	-	-	2
후 산 정 체	-	9	-	5	2
자궁내막염	-	-	6	3	2
조 산	-	-	2	-	1
눈 질 환	27	15	5	2	5
녹 내 장	-	10	-	-	3
백 내 장	-	4	-	-	-
각 막 염	-	1	5	2	2
운동기계통	15	5	6	2	2
관 절 염	-	4	2	2	1
부 제 병	-	1	4	-	1
피 부 질 환	43	7	10	-	26
버 짐	-	5	-	-	27
탈 모	-	2	-	-	9
외 부 손 상	24	2	11	12	9
타 박 상	-	-	-	-	7
화 농 창	-	-	3	2	2
질 창	-	2	6	-	-
탈 각	-	-	2	-	-
기 타	13	4	3	2	4
계	898	255	151	115	377

### 3. 젖 소

#### 가. 질병발생상황

우리나라의 젖소질병 발생상황을 보면 조사자, 조사지역 및 사양관리에 따라 어느정도 차이가 있겠으나 대부분이 표 4 에서와 같이 발생되고 있다.

총 진료두수 868두중 소화기 계통의 질병이 37.3%로서 가장 높았으며 호흡기계통의 질병이 16.2%로서 그 다음 이었는데 이 두가지 질병발병률이 전체 발병의 53.9%를 차지하고 있다.

이런 점으로 볼때 일반 양축가들은 이 두가지 계통의 질병을 관리할 수 있다면 젖소질병 전체의 반을 관리하는 결과가 되어 낙농경영상 많은 도움을 받을 수 있는 것으로서 이 질병들은 양축가도 예방관리에 대하여 조금만 노력하면 예방할 수 있다고 본다. 전염병에 있어서는 전염

성비기관염이 1.3% 발생되었으나 이는 한우에 있어서와 동일한 양상이었다.

생식기 질병의 발생율은 15.4%로 소화기계와 호흡기계질병 보다 발생율은 낮으나 적기에 관리를 못하면 치명적인 피해를 주는 질병으로 낙농가는 이 질병과 같이 어려운 질병에 대하여는 빠른 시간내에 전문 수의사와 상의하여 처리하는 것이 현명한 방법이며 짧은 치료지식을 가지고 자가치료 하다 보면 도태하지 않으면 안 될 정도에 까지 이르는 사례가 많으므로 소홀히 다루다 보면 피해는 더욱 커지게 마련이다.

유방염은 젖소를 기르는데 있어서 타 질병에 비해 경제적 손실을 많이주는 질병으로 일부 농가에서는 자가 치료에 의해서 효과를 얻고 있기도 하나 대부분의 농가에서는 바람직한 치료를 하지 못하여 더욱 악화시키는 경우가 많으므로 평상시 철저한 사양관리와 더불어 전문수의사와 상의 처리 하여야만 되겠다.

Table 4. 젖소의 질병발생상황 (1982. 농시연)

질	병	치료두수	발생률(%)	질	병	치료두수	발생률(%)
전	염	12	1.3	미약발정		5	
	IBR	12		유방질환		118	13.6
호	흡기계통	141	16.2	산전유방염		27	
	비감염증	5		산후유방염		68	
	비카다르	43		의상성유방염		14	
	기관지카다르	42		유두외상		4	
	폐염	51		혈		5	
소	화기계통	327	37.7	눈		17	2.0
	하리	212		백내장		8	
	제1위식체	75		녹내장		9	
	고창증	23		운동기계질환		96	11.1
	제대염	12		외상		5	
	제대허니아	5		화농질환		17	
비뇨생식기계통		134	15.4	관절염		35	
	자궁내막염	24		부제병		39	
	후산정체	27		대사기성질환		9	1.0
	난산	23		유열			
	자궁축농증	5		피부질환		10	1.2
	자궁이완	5		버짐		10	
	질파열	8		기타질병		4	0.4
둔	성발정	18					
	난소낭종	19		계		868	100.0

Table 5. 연령별 질병발생 상황 (1982. 농시연)

질	병	1년	1년이하	2~3년	3~5년	6~8년	9년
전	염병	12(1.3)	-	-	-	-	-
	IBR		12	-	-	-	-
호	흡기계통	141(16.2)	40	71	10	9	11
	비감염증	5	2	2	-	1	-
	비카다르	43	7	25	4	4	5
	기관지카다르	42	16	18	3	2	3
	폐염	51	15	26	3	2	5
소	화기계통	327(37.7)	150	74	44	28	21
	하리	212	111	34	27	20	20
	제1위식체	75	15	33	13	6	8
	고창증	23	7	7	4	2	3
	제대염	12	12	-	-	-	-
	제대허니아	5	5	-	-	-	-
비뇨생식기계통		134(15.4)	-	21	32	44	37
	자궁내막염	24	-	-	8	10	6
	후산정체	27	-	-	11	6	10
	난산	23	3-	8	3	5	7
	자궁축농증	5	-	-	1	2	2
	자궁이완	5	-	-	-	2	3
	질파열	8	-	8	-	-	-

질 병	1년	1년이하	2~3년	3~5년	6~8년	9년
등 성 발 정	18	-	-	3	12	3
난 소 낭 중	19	-	3	5	6	5
미 약 발 정	5	-	2	1	1	1
유 방 질 환	118(13.6)	-	13	28	45	32
산 전 유 방 염	27	-	5	8	9	5
산 후 유 방 염	68	-	4	11	27	26
외 상 성 유 방 염	14	-	4	6	4	-
유 두 외 상	4	-	-	-	3	1
혈 유 환	5	5	-	-	2	-
눈 질 환	17(2.0)	5	7	4	1	-
백 내 장	8	1	3	3	1	-
녹 내 장	9	4	4	1	-	-
운 동 기 계 질 환	96	5	17	21	27	26
외 상	5	-	1	2	2	-
화 농 질 환	17	2	5	2	6	2
관 절 염 병	35	3	7	11	4	10
부 제 병	39	-	4	6	15	14
대 사 기 성 질 환	9(1.0)	-	-	6	3	-
유 열	9	-	-	6	3	-
피 부 질 환	10(1.2)	8	2	-	-	-
버 짐	10(100.0)	8	2	-	-	-
기 타 질 병	4(0.4)	2	1	-	-	1
계	868	222	206	145	157	138

Table 6. 계절별 질병발생상황 (1982. 농시연)

질 병	치료두수	봄	여름	가을	겨울	질 병	치료두수	봄	여름	가을	겨울
전 염 성	12(1.3)					미 약 발 정	5	2	1	2	-
I. B. R	12	12	-	-	-	유 방 질 환	118(13.6)	29	56	13	20
호 흡 기 계 통	141(16.2)	30	17	19	75	산 전 유 방 염	27	4	13	5	5
비 감 염 증	5	2	1	-	2	산 후 유 방 염	68	31	35	3	9
비 카 다 르	43	4	9	6	24	외 상 성 유 방 염	14	2	4	5	3
기관지카다르	42	7	2	8	25	유 두 외 상	4	1	2	-	1
폐 염	51	17	5	5	24	혈 유	5	1	2	-	2
소 화 기 계 통	327(37.7)	40	72	26	189	눈 질 환	17(2.0)	9	3	4	1
하 리	212	10	33	13	156	백 내 장	8	2	3	2	1
제 1 위 식 체	75	24	20	7	24	녹 내 장	9	7	-	2	-
고 창 증	23	3	13	1	6	운 동 기 계 질 환	96(11.1)	18	50	11	17
제 대 염	12	2	5	3	2	외 상	5	2	1	-	2
제 대 허 니 아	5	1	1	2	1	화 농 질 환	17	5	10	2	-
비 뇨 생 식 기 계 통	134(15.4)	34	61	21	18	관 절 염 병	35	4	13	6	12
자 궁 내 막 염	24	3	13	3	5	부 제 병	39	7	26	3	3
후 산 정 체	27	3	18	4	2	대 사 기 성 질 환	9(1.1)	2	3	2	2
난 산	23	4	13	2	4	유 열	9	2	3	2	2
자 궁 축 농 증	5	1	3	1	-	피 부 질 환	10(1.2)	4	-	-	6
자 궁 이 완	5	2	2	1	-	버 짐	10	4	-	-	6
질 파 열	8	3	2	2	1	기 타 질 병	4(0.4)	2	2	-	1
등 성 발 정	18	9	3	2	4				1		
난 소 낭 중	19	7	6	4	2	계	868	180	263	96	329



운동기질병은 11.1%나 발생되었는데 이중 부제병은 운동기질병에서도 도태율이 가장 높은 질병으로 평소 발굽손질의 철저와 발병시는 조기치료로 이들로 인한 피해를 줄여야 되겠다.

눈질환에 있어서도 백내장과 녹내장이 발생된것은 한우에 있어서와 동일한 양상을 나타내었고 피부질환에 있어서 윤선은 1.2%나 차지하고 있었다.

#### 나. 연령별 발생상황

연령별 발생상황을 보면 소화기 질병에 있어서 가장 발생율이 높은 설사병은 어린송아지에서 많이 발생되기 때문에 분만에서 3개월령까지는 설사 예방에 힘써야 되겠다.

생식기질병, 유방질환 및 운동기질환은 연령이 많은 노령우에서 많이 발생되고 있으며 피부질환의 윤선증은 육성우에서 많이 발생되었다.

#### 다. 계절별 질병발생 상황

계절별 질병발생 상황을 보면 호흡기질병과 설사병은 대부분 추운 동절에 발생되고 있는데 이것은 기후, 기온과 절대적인 관계가 있는만큼 보온에 힘써야 되겠는데 특히 어린송아지의 보온 조치는 절대적이라는 것을 특히 강조하는 바이다. 흔히 소는 추위에 강하기 때문에 영하의 기온에 노출되어도 별 영향이 없다는 생각은 질병관리상 대단히 위험한 것이므로 보온 조치야 말로 송아지를 육성하는데 꼭 준수하여야 할 필수조건이다.

생식기질병, 유방질환 및 운동기질병 등 염증과 관계있는 것들은 세균의 번식이 활발한 여름철에 대부분 발생되고 있으므로 이 시기에 모든 염증성 질병관리에 유의하여야 되겠고 축사 내외의 청결소독, 운동장의 그늘, 충분한 음수 준비, 운동장의 건조등은 이들 질병을 감소시키는데 많은 도움을 줄것으로 본다.

피부병중 버짐은 한우에서와 마찬가지로 어린송아지와 육성축에서 발생되었는데 이는 집단 사육으로 불결한 환경과 피부손질의 불량으로 인하여 발생되고 있었다.

## 4. 결과 및 요약

이상 한우와 젖소질병 발생상황에 대하여 검토한바 그 중요한 내용을 요약하면 아래와 같으며 연령별과 계절에 따라 특징적으로 발생하는 질병은 평소 가축관리를 할때 이점에 유의하면 발병율은 충분히 감소시킬 것으로 본다.

### ○한우

1) 각종 질병이 발생하는 것을 보면 소화기 질병이 51.2%로 가장 많았고 그 다음은 호흡기질병이 23.4%, 전염병(전염성 비기관염)이 6.9%, 피부질병 4.8%, 비뇨생식기병 4.1%, 눈질환 3.0%, 외부손상 2.6%, 운동기질병 1.6% 순으로 발생되었는데 이중 소화기 질병과 호흡기질병이 전체 질병의 74.6%나 차지하고 있었다.

소화기질병에 있어서는 하리가 62.6%나 발생하였는데 이는 주로 어린 송아지에 겨울철과 이른봄에 대부분 발생된것을 볼때 철저한 보온, 조치와 사양관리로 어느정도 발생율을 줄일 수 있다고 본다.

호흡기질병에 있어서도 소화기 질병에서와 마찬가지로 겨울철과 이른 봄에 주로 발생하므로 보온, 환기 충분한 사양관리로 발병율을 줄일수 있으며 발병시 조기치료로 이들 질병으로 인한 폐사율은 최소한으로 줄일 수 있다고 본다.

2) 전염병에 있어서는 탄저, 기종저, 전염성 비기관염의 백신을 접종하여 발병을 억제하고 특히 전염성비기관염으로 인한 임신우의 유사산을 방지 하여야 되겠다.

3) 비뇨생식기질병은 비교적 노령우에서 많이 발병되고 특히 여름철에 문제가 되고 있으므로 난산, 후산정체, 자궁내막염등 생식기질병에 대한 철저한 관리가 요구된다.

4) 피부질병중 윤선(버짐)은 주로 겨울과 이른봄에 발생하는 것으로 한번 발생된 농장에서는 매년 발생될 수 있으므로 축사의 청결, 건조와 영양관리로 발병율을 억제할 수 있다고 본다.

5) 운동기질병에 있어서는 관절염과 부제

병이 젖소에 비해 발생율은 적으나 일단 발생 되면 치명적인 피해를 주기 때문에 평소 운동장의 관리와 적당한 운동을 시켜 이들 질병의 발생을 막아야 되겠다.

#### ○젖소

1) 젖소질병의 발생율을 보면 소화기질병, 37.7%로 가장 많고 그 다음이 호흡기질병 16.2%, 비뇨생식기계통 15.4%, 유방질병 13.6%, 운동기질병 11.1%, 눈질병 2.0%, 피부질병 1.2%, 대사기성질병 1.1% 순으로 발생되고 있으며 이중 소화기질병과 호흡기질병의 발생상황은 한우에 있어서와 같은 양상을 나타내기 때문에 어린 송아지에서 특히 겨울철과 이른봄에 이들 질병관리에 최선을 다해야 되겠다.

2) 비뇨생식기질병이 15.4%나 발생되었다

는 것은 치명적인 피해를 주는 것으로 이들의 질병관리는 대부분이 수의사와 반드시 상의하여 처리 하여야만 번식장해우 발생율을 감소시킬 수 있는 것이다.

그러나 일부 목장에서는 이 질병에 관한 상식도 없이 자가치료 하다가 도태시키는 경우가 수시로 있음을 잘 기억해 두어야만 되겠다.

유방염도 발생율이 높았는데 그중 산전 유방염으로 인한 피해는 대단히 큰것으로 착유시의 위생관리와 건유기 치료만 충실히 하면 이들로 인한 피해는 충분히 줄일 수 있다고 본다.

3) 그외 운동기계질병, 피부질병 및 기타질병에 있어서는 한우와 같은 상태로 처리하면 되리라고 본다.