



## 양계산물 홍보촉진 자문 및 협의위원 선정

- 제 3 차 이사회에서, 자문12명, 협의28명 -

85년도 제 3 차 이사회가 지난 11월 20일(수) 오후 3시 축산회관 회의실에서 개최되었다.

이날 이사회에서는 △신가입회원승인 △업종별 분회 설립방안 △양계산물 소비홍보 협의위원선정 △기타사항 등 부의안건을 심의했다.

본회 황옥인전무는 협회 주요업무보고에서 주요 행사참가 및 회의개최사항, 주요사업 추진실적 등에 대하여 보고했다.

그리고 부의안건 심의에 있어 첫번째, 신가입회원은 일반회원 27명(본회 1명, 평택분회 20명, 수원분회 6명)을 가입승인했다.

둘째, 업종별 분회설치전에 대해 기존분회가 있는 지역에서 업종별 분회설치를 희망하는 회원이 많이 있어 분회운영의 활성화를 기하기 위하여 업종별로 분리를 희망하는 지역에 대해서는 분회를 업종별로 설치할 수 있도록 승인했다.

세째, 양계산업 안정화를 위한 86년도 양계산물 소비홍보사업을 효율적으로 운영하기 위해 학계, 업계, 유관단체에서 양계산물 소비홍보사업 자문 및 협의위원 40명(자문위원 12명, 협의위원 28명)을 선출, 앞으로 본 협의회에서 사업비 거출방법, 업종별 협찬기준설정, 홍보방법 등을 협의키로 했다.

(위원명단 표참조)

본사업을 추진하는데 소요되는 자금은 우선 양계업계에서 어느정도 확보한 후 협의위원회를 소집, 관련업계 및 단체로부터 협찬을 받기로 결정했다. 우선 본회 임원들이 남보다 먼저 협찬키로 협의하고 당일 회의에 참석한 이사 전원이 즉석에서 협찬서를 제출했으며 제 3 차 이사회에 참석하지 못한 이 사들로부터는 별지통지하여 협찬서를 접수키로 하고 임원일동은 본사업추진에 앞장설것을 결의했다.

한편 12월10일까지 본회에 양계산물 소비 홍보사업비 협찬을 위해 협찬서를 보내주신 임원 및 지부 명단은 다음과 같으며, 계속해서 본회 임원들 뿐만 아니라 전 양계농가가 십시일반으로 협찬서 서명에 참여하고 있다. 본회는 86주요사업으로 계속 해서 전국 양계인의 능동적인 참여와 관련업계의 참여를 유도할 예정이다.

'86 양계산물 소비홍보사업 협찬자: 이상윤, 신홍중, 박준영, 류종래, 이규상, 장민기, 배성황, 차상진, 황석규, 이계욱, 한명복, 이재식, 한 순, 이학복, 김성경, 노광순, 부산경남지부, 전남지부, 전북지부

협찬금: 15,500,000원(85. 12. 10현재)

# ● 대한양계협회 소식

양계산물 홍보사업 추진 자문 및 협의위원 명단

구 분	기 능 별	직 위	성 명	소 속
자문위원	학 계	교 수	오 봉 국	서울대학교 농과대학
	"	"	오 세 정	건국대학교 축산대학
	연 구 계	과 장	박 근 식	농촌진흥청 가축위생연구소
	사 료 업 계	회 장	마 영 호	한국사료협회
	"	사 장	정 태 원	홍성 사 료
	종계, 부화업계	회 장	이 계 조	천 호 그 룰
	"	"	차 두 홍	한 일 그 룰
	동물약품업계	회 장	이 오 직	한국동물약품협회
	"	사 장	김 길 원	한국바이오테화학
	기 타	회 장	박 영 인	미국사료곡물협회 한국지부
"	대 표	이 경 원	미국 대두 협회 한국지부	
"	사 장	김 중 곤	현대양계사	• 12명
협의위원	본 회 임 원(10)	회 장	이 상 윤	대한양계협회
	"	부 회 장	신 홍 종	"
	"	"	박 준 영	"
	"	"	고 태 영	"
	"	지 부 장	이 한 주	대한양계협회 전북지부
	"	"	안 명 수	" 전남지부
	"	"	박 규 병	" 경북지부
	"	"	김 성 봉	" 경남지부
	"	"	이 전 남	" 충남지부
	"	"	김 기 석	" 제주지부
	사 료 업 계 (3)	사 장	강 성 배	진 양 사 료
	"	"	이 철 용	경 기 사 료
	"	전 무	권 배	사 료 협 회
	동물약품업계(1)	전 무	이 회 구	한국동물약품협회
	도 계 업 계 (3)	회 장	이 영 돌	한국가금처리협회의회
	"	사 장	류 종 래	유성브로일러
	"	"	한 인 석	우 인 식 품(인천)
	종계부화업계(3)	사 장	차 상 진	봉 명 부 화 장
	"	"	이 계 옥	천 호 부 화 장
	"	전 무	최 병 현	한 일 농 원
	양계(채란)업계(3)	사 장	한 순	홍 일 농 장
	"	"	김 현	발 안 농 장
	"	"	심 준 식	천 호 제 우 회(산곡농장)
양계(육계)업계(1)	사 장	장 민 기	비 들 농 원	
조 합 (1)	조 합	강 회 구	서울, 경기양계협동조합	
단 체 (1)	회 장	임 용 택	전국 계우회 연합회	
기 타 (2)	사 장	이 진 대	계란상인 대표	
"	"	김 용 월	계란상인 대표	• 28명

## 추백리검진 극히 저조

본회가 급년부터 녹십자수의약품(대표 장인상)을 통해 공급하고 있는 추백리검진 진단액 사용실적은 12월 6일 현재 385,000수분에 불과한 것으로 집계되었다.

이는 추백리검진대상 총계 200만수의 20%에도 못미치는 극히 저조한 실적으로 본회가 가족위생연구소의 협조로 조사한 혈청검사결과에 의하면 추백리 양성률은 매우 높은것으로 나타난것과 같은 맥락에서 질병방역상 심히 우려되는 현상이다. 본회는 추백리 박멸을 위해 검진액 사용실적을 계속 공지할 예정이다.

	익산부화장	장 완 순	5,000
	계우부화장	홍 귀 표	1,500
전 남	광주부화장	박 종 인	6,000
	영덕부화장	이 재 덕	2,500
	남일부화장	양 옥 희	1,500
경 북	홍성농원	정 상 태	3,000
	봉춘부화장	박 규 병	7,000
	하양부화장	이 해 용	3,000
경 남	경남총축장	장 장	8,000
	형제부화장	장 양 수	5,000
	신진농원	손 종 현	5,000
	남지부화장	정 수 근	1,500
제 주	대중부화장	강 태 호	1,000
합 계			385,000

### 추백리 검진액 사용실적

(양계협회신청량 85.5.23부터 85.12.6까지)

시도별	농 장 명	성 명	사용량	
경 기	한협총계장	박 준 영	10,000	
	만년부화장	조 상 옥	1,250	
	양지부화장	김 인 영	10,000	
	양주부화장	조 도 형	2,500	
	풍천부화장	남 광 풍	4,000	
	설문부화장	이 경 용	3,500	
	협신가축	김 동 재	3,000	
	(주)대 지	김 남 수	4,000	
	충 남	삼화농원	배 성 황	25,000
		장산양계장	김 택 환	1,000
		은진농원	현 영 권	4,000
		연무농원	김 관 익	2,000
		안심농원	박 준 배	2,000
서라부화장		윤 흥 섭	7,000	
충남부화장		서 경 석	3,000	
전 북	한흥부화장	한 익 교	3,000	
	강일부화장	이 춘 래	1,750	
	동신부화장	이 창 훈	1,500	
	신안중계장	이 순 중	3,000	
	선린농장	김 중 환	2,000	
	고창양계	신 흥 종	240,500	

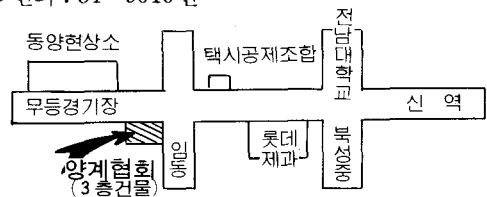
## 전남지부 사무실이전 자축연



본회 전남지부(지부장 안 명수)는 사무실을 확장 이전하고 지난 11월 23일(토) 오후 2시 지부임직원, 유관업체대표 등 173명이 참가한 가운데 자축연을 가졌다.

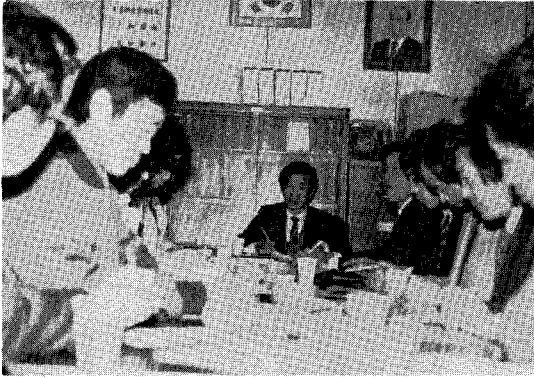
○장소: 양계협회전남지부사무실(롯데제과 광주 지점옆 건물)

○전화: 54-9010번



## 육계분과위원회 개최

— 12월 회의는 12월 19일(목)개최 —



'85년 11월 육계분과회의가 지난 11월 27일(수) 본회 회의실에서 개최되었다.

이날 회의에서 논의된 육계가격 현황을 보면 세미 800~820, 하이 870~930원으로 보합세를 이루고 있었고, 특히 국내산보리의 사용으로 인하여 종계사료에 보리를 첨가함으로써 초산일령이 늦어지고 산란피크가 길지않고 산란율의 저하로 병아리가격은 290~370원으로 사상 유래없는 최고의 가격을 형성하였으며, 병아리가 부족하여 품귀현상까지 나타나고 있다. 또 입추는 병아리가 부족해 입추를 못하고 있으며, 과열현상까지 일고 있다. 출하는 정상적으로 이루어지고 있으며 소비가 다소 부진하여 가격이 상승하지 않고 있는 것으로 나타났다.

대체로 이날 참석자들은 병아리가격이 예년에 비해 다소 높은 편이나 올년말이나 내년초에도 원가 이상으로 형성될 것으로 전망했다.

이날 회의에서는 또 최근 많이 발생하고 있는 발랑병은 품종에는 큰 차이가 없고 부화장사양기술에 더 많이 기인한 것으로 부화장선택에 신중을 기해 줄 것을 당부하고 일부사료에 우지를 과다첨가할경우 병아리때 지방이 과다 축적되어 신경마비 및 호흡기질환으로 특히, 계군에 큰 답이 폐사하므로 피해가 막대하다고 말했다.

12월 육계분과회의는 연말의 경기예찰 및 일손이 바빠지고 지방회원의 참석이 곤란하여 12월 19일(목)로 앞당겨 개최하기로 결정했다.

## 본회 회장단, 사협 회장단 오찬회

— 지난 12월 3일 팔레스호텔에서 —

본회(회장 이상윤)는 지난 12월 3일 팔레스호텔 튜올림 룸에서 본회 이상윤회장, 신흥종, 박준영부회장, 황인옥전무와 사협 정태원명예회장, 마영호회장, 전응진부회장, 권배전무가 참석한 가운데, 오찬회를 갖고 공동 관심사를 논의했다.

이날 논의된 내용은 2년간 방역사업에 적극협조해준 사료협회에 감사의 뜻을 전하고, 앞으로 자조금사업과 계산물 홍보사업에 협조를 당부했으며, 양계산업발전에 공동으로 대처해 나가기로 합의했다.

한편 이에 앞서 회장단 회의를 재 개최, 혈청검사 사업의 필요성과 자조금사업에 대한 광범위한 논의가 있었다.



## 11월 채란분과위원회 개최

11월 채란분과위원회가 11월 15일 오후3시 본회 회의실에서 개최되었다.

협회업무보고후 배합사료 및 난가분석 전망에서는 '사료량으로 보아 최근의 산란계 사육수수는 2,800~2,900만수 정도로 추정되며, 현 계란수량에 비해 소비가 너무 침체되어 있는데, 국민소득에 비추어 볼 때 160개 수준으로 끌어올려야 한다'는 의견이 제기되었으며, 사료쿼터문제도 거론되었다. 올해의 전반적인 난가를 볼 때 '가격하락에도 불구하고 사료량이 늘었던 것은 사료가격 하락으로 저난가에도 채산성이 맞았기 때문으로 풀이되며, 내

년 봄까지 부분별 등락은 있겠으나 상승요인이 별로 없다'고 전망했다.

계란가격 안정대책에서는 '대군업자가 절제하지 않고 규모를 계속 확장하는 것도 물량체화의 큰 요인이 되고 있는 바 적정사육규모의 정립이 필요하며, 규모에 해당하는 만큼 홍보활동에도 참여해야 한다'는 지적도 있었다. 또 '상인의 농간에 희생당하는 것이 어제 오늘의 일이 아닌데 고질적인 문제 해결을 위해서는 협회 채란분과위원회, 양계조합, 계우회 합동모임을 가지는 것도 좋은 방법이 될 것이며, 대군·소군 가릴 것 없이 동업자 의식을 가지고 소비위축 대책강구에 힘을 모아야 할 것이라는 주장도 있었다.

이밖에 일회적 홍보를 지양하고 장기적, 지속적인 홍보가 이루어져야 하며, 「월간양계」에 매일 홍보란을 할애하자는 의견이 제기되었고 서울 외곽지역의 분회를 활성화하여 판매망을 확보하자는 주장도 있었다.

## 선물용 계란박스 제작

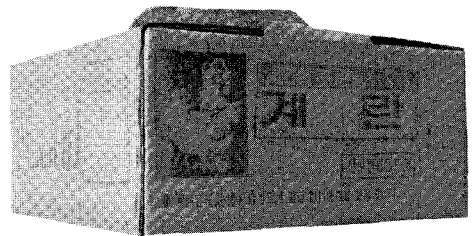
- 계란소비촉진용, 본회로 신청 -

본회는 연말·연시, 신·구정, 추석 행사시 이용할 수 있

는 선물용 계란박스(60개입)를 제작 배포하고 있다. 가로 31cm, 세로 29.5cm 높이 13.5cm 일반난좌(30개들이) 2개를 넣어 사용할 수 있는 이담한 박스로 가격에 비해 알찬선물이 될 것이다. 본회에서는 왕림박스공장(대표 최길림)의 협조로 박스를 제작 필요로 하는 생산자, 상인 등에게 공급하고 있다.

가격은 개당 220원(부가세별도)으로 주문은 본회 사무국(전화 752-3571~2)에 신청하면 된다.

양계산물 소비촉진을 위해 양계인들 부터 계란선물보내기 운동에 적극 참여하는 뜻에서 많은 신청을 바란다.



## 시도별 부화장 및 종계장 현황

시·도별 부화장 현황

구 분	부 화 장			구 분	부 화 장		
	부화장수	부화기대수	부화능력		부화장수	부화기대수	부화능력
서 울	6 개소	47 대	620,200 <sup>개</sup>	전 북	14 개소	111 대	1,354,500 <sup>개</sup>
부 산	3	43	462,000	전 남	7	50	882,600
대 구	7	72	806,000	경 북	13	75	1,064,800
인 천	4	32	552,000	경 남	18	130	1,534,000
경 기	68	571	11,031,000	제 주	1	8	103,600
강 원	10	37	391,032				
충 북	12	61	780,200				
충 남	52	322	4,427,320	합 계	215	1,559	24,009,252

시도별 종계장 현황(1)

구분	세대	종계장	종 계 사 육 수 수								
			난 용 종			육 용 종			합 계		
			암	수	계	암	수	계	암	수	계
대구	PS	6 <sup>개소</sup>	9,025	1,062	10,087	29,370	4,074	33,444	38,395	5,136	43,531
인천		(휴업)									
경기	PS	54	254,742	10,202	264,944	592,811	32,660	625,471	847,553	42,862	890,415
강원	"	8				25,750	1,210	26,960	25,750	1,210	26,960
충북	"	8				31,505	1,565	33,070	31,505	1,565	33,070
충남	"	55	24,428	1,103	25,531	180,313	11,308	191,621	204,741	12,411	217,152
전북	"	14	55,170	3,970	59,140	36,165	1,933	38,098	91,335	5,903	97,238
전남	"	7	3,900	150	4,050	36,511	2,266	38,777	40,411	2,416	42,827
경북	"	19	27,376	2,533	29,909	84,045	5,962	90,007	111,421	8,495	119,916
경남	"	19	19,557	1,767	21,324	80,192	7,593	87,785	99,749	9,360	109,109
제주	"	1				6,637	365	7,002	6,637	365	7,002
계	"	192	394,198	20,787	414,985	1,103,299	68,936	1,172,235	1,497,497	89,723	1,587,220

시도별 종계장 현황(2)

구분	세대	종계장	종 계 사 육 수 수								
			난 용 종			육 용 종			합 계		
			암	수	계	암	수	계	암	수	계
경기	GPS	3 <sup>개소</sup>	2,276	329	2,605	20,063	3,100	23,163	22,339	3,429	25,768
충남	"	1				3,248	239	3,487	3,248	229	3,487
전북	"	1	3,840	445	4,285				3,840	445	4,285
경북	"	1				2,830	278	3,108	2,830	278	3,108
합계	"	6	6,116	774	6,890	26,141	3,617	29,758	32,257	4,391	36,648
경기	PL	2	15,392	2,529	17,921	20,393	931	21,324	35,785	3,460	39,245
충남	"	1	5,787	641	6,428	8,823	1,316	10,139	14,610	1,957	16,567
합계	"	3	21,179	3,170	24,349	29,216	2,247	31,463	50,395	5,417	55,812
총계		201	421,493	24,731	446,224	1,158,656	74,800	1,233,456	1,580,149	99,531	1,679,680
	PS	192	394,198	20,787	414,985	1,103,299	68,936	1,172,235	1,497,497	89,723	1,587,220
	GPS	6	6,116	774	6,890	26,141	3,617	29,758	32,257	4,391	36,648
	PL	3	21,179	3,170	24,349	29,216	2,247	31,463	50,395	5,417	56,812