

# 채란계 사육농장 실태조사(1)

정 선 부  
(축산시험장 가금과장)

## I. 머릿말

우리나라 채란계산업은 사양 관리 기술면에서나 사육규모면에서 선진국수준에 도달하였고 보아진다. 이와같이 채란양계산업이 선진국수준에 도달함에 따라 채란양계의 경영수익은 전체적인 양계경기에 의존하기보다는 현재의 상태에서 사양관리기술이 경영기술에 따라 좌우되므로, 고도의 사양관리 기술을 적용하고 가장 합리적인 경영을 하는 채란계농장은 수익을 올리고 성장 발전할 수 있으나 관행 사양관리 기술을 가지고 태만하게 채란양계업을 경영하는 농장은 살아남지 못하고 경영을 포기해야 할 상황에 처해 있다고 볼 수 있다.

## II. 조사개요

본 채란계 사육농장 실태조사는 1984년 12월부터 1985년 2월에 걸쳐 서울근교, 대전근교, 광주근교, 부산근교의 4개지역에 대해서 무작위로조사 대상 농장을 추출하여 사전에 109개 문항에 달하는 조사표를 작성한후 조사자가 조사대상 농장을 직접 방문하여 농장의 기록장을 토대로 관리자와의 문답을 통하여 조사하였는데 조

사된 농장의 지역별 및 사육규모별 분포는 표 1 과 같다.

조사지역별로 조사한 농장은 서울근교가 22개 농장, 대전근교가 7개농장, 광주근교가 22개 농장 및 부산근교가 16개 농장으로 구성되어 있으며, 사육규모별로 보면 5,000수 이하농장이 8개, 5,000~10,000수 농장이 22개, 10,000~20,000수 농장이 24개, 20,000~30,000수 농장이 9개, 30,000~50,000수 농장이 3개, 50,000수이상 농장이 1개소로 구성되어 있는데, 비교적 대규모의 채란계 농장이 서울근교에서 조사되었으며 영호남지방에서는 비교적 사육규모가 적은 농장이 많이 조사되었다. 조사사항은 총 109개 문항이었으나 그중에서 비교적 중요하다고 생각되는 사항만 선택하여 소개하고자 한다.

## III. 조사결과

### 1) 연간입추회수

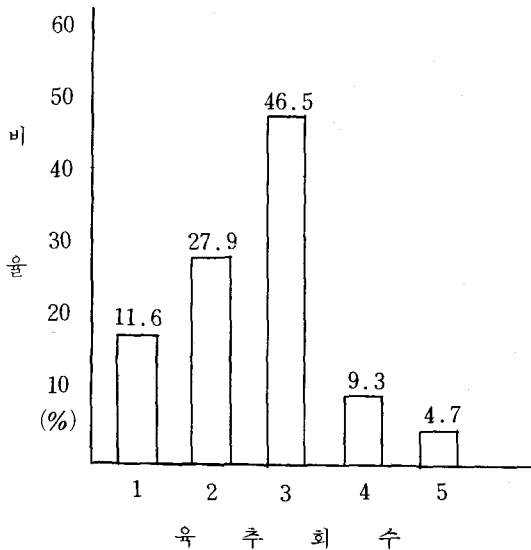
채란계의 산란기간중 폐사로 인하여 계사의 이용효율이 저하되는 것을 방지하고 계란값 파동을 슬기롭게 피해나가기 위해서는 육추시기를 적절히 선택하여 신계를 육성해야 하는데 본 조사연구의 결과를 보면 연간 1회 육추농장이 11.6% 있는데, 이는 서울 근교를 제외한 3개조사지역의 소규모 즉, 5,000수 이하를 사육하는 농장이었고 연간 2회 육추를 하는 농장이 27.9%, 연간 3회 육추를 하는 농장이 46.5%로서 조사농장의 74.4%가 연간 2~

표 1. 조사농장의 지역별 및 사육규모별 분포

사육규모 지역	5,000수 이하	5,000~10,000수	10,000~20,000수	20,000~30,000수	30,000~50,000수	50,000수 이상	계
서울근교	-	3	8	7	3	1	22
대전근교	1	4	2	-	-	-	7
광주근교	4	12	6	-	-	-	22
부산근교	3	3	8	2	-	-	16
계	8	22	24	9	3	1	67

3회에 걸쳐 육추를 하고 있으며, 30,000수 이상을 사육하는 농장에서는 연간 4~5회에 걸쳐 육추를 실시하고 있다.

그림 1. 연간육추회수의 분포

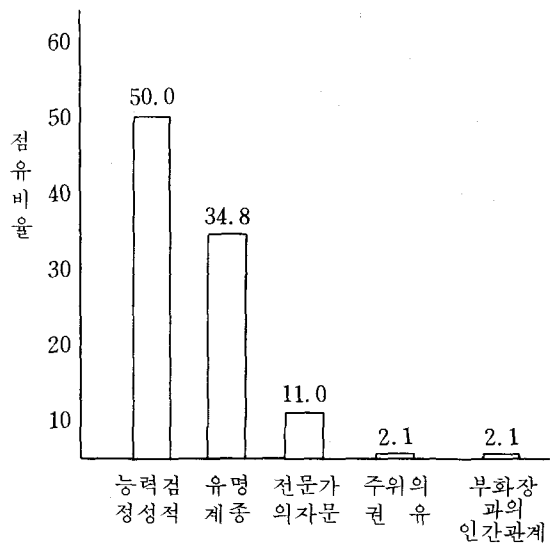


## 2) 육추용 초생추의 선택방법

능력이 우수한 병아리를 구입사육하는 것은 채란양계업성공의 첩경이 되는데 조사대상농장의 초생추 선택방법을 보면 그림 2와 같이 50%가 대한양계협회에서 실시하고 있는 산란계 경제능력검정성적을 참고하여 계종을 선택하고 있으며, 34.8%는 일반적으로 유명한 계종을 선택하고 있고 11%는 전문가의 자문을 받아 선택하며 주위의 권유나 부화장과의 인간관계 때문에 계종을 선택하는 경우는 각각 2.1%에 지나지 않았다.

이와같은 조사결과 대부분의 채란계 농장은 주위의 권유나 부화장과의 인간관계 때문에 계종을 선택하는 일이 적고 산란능력이 우수하다고 공인되는 계종을 선택하고 있어, 부화장에서 능력이 우수한 계종을 확보하지 않고는 초생추의 판매확장이 어려운 것으로 생각할 수 있다.

그림 2. 계종의 선택방법



## 3) 부화장의 선택방법

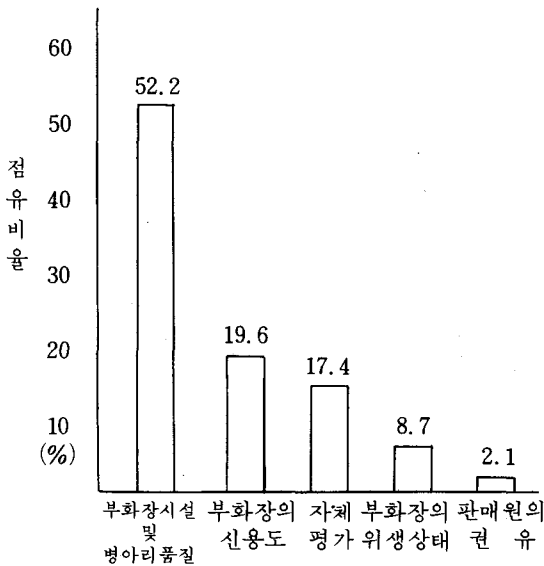
현재 우리나라에서는 같은 계종의 닭이라도 여러 부화장에서 초생추를 판매하고 있으며 같은 계종의 닭이라고 해도 종계의 위생적인 사양관리와 위생적인 부화여부에 따라서 실용계의 능력에 차이가 있다.

채란계 사육농장에서 부화장을 선택하는 방법을 보면 그림 3에서와 같이 부화장의 시설이 위

생적이고 초생추의 품질이 좋은 부화장을 선택하는 비율이 52.2%로서 가장 많고, 두번째까지 급까지 거래를 통하여 그 부화장의 신용도를 가지고 부화장을 선택하는 비율이 19.6%에 이르고 있으며 채란계농장을 경영하는 사업주가 부화장에 대한 여러가지 사항을 종합검토하여 자체 평가한 결과를 가지고 부화장을 선택하는 비율은 17.4%였다. 단순히 부화장의 위생상태만을 가지고 부화장을 선택하는 비율이 8.7%였으며 초생추 판매원의 권유 때문에 부화장을 선택하는 경우는 불과 2.1%에 지나지 않았다. 따라서 채란용 병아리의 판매촉진을 위해서는 위생적인 부화시설을 가지고 우량한 품질의 병아리를 신용있게 생산하는 것이 좋으며, 병아리 판매원의 판촉활동만으로도 초생추의 판매를 확대해 나가는 것은 어려운 것으로 생각된다.

이와같은 현상은 채란계 사육농가의 계종 및 부화장 선택은 완전히 실리(實利)위주로 전환되었다고 볼 수 있다.

그림 3. 부화장의 선택



#### 4) 사료공장의 선택

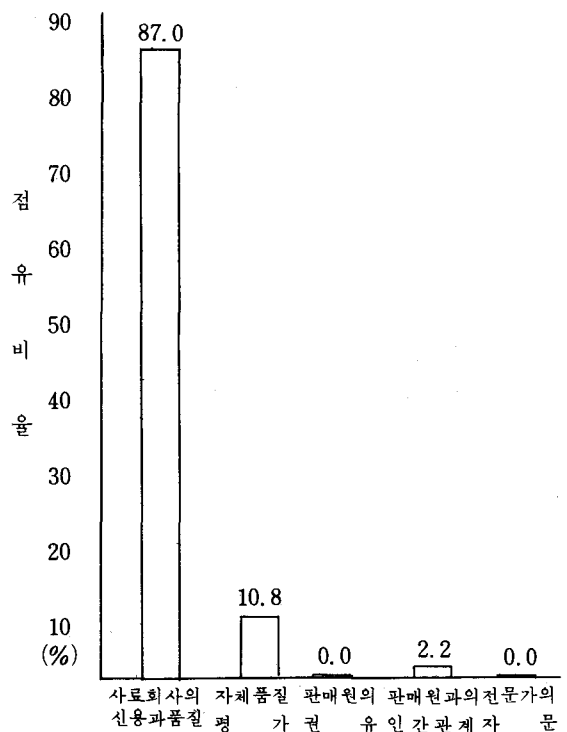
채란양계경영에서 사료비가 차지하는 비중은 70%이상에 달하는 것으로 보고 있는데 사료를 구입할 경우 사료생산공장의 선택 요령에 대한

질문에서 사료회사의 신용과 품질을 보고 선택한다는 농장이 87.0%로 대부분의 농장이 사료의 품질과 사료공장의 신용을 믿고 사료생산 공장을 선택하고 있다. (그림 4)

채란양계 농장에서 사료의 품질평가는 채란계에게 급여하여 본후사료공장을 선택한다는 농가는 10.8%로서 결국 채란계곡장에서 사료생산공장의 선택은 사료의 품질 위주로 선택하고 있다고 볼 수 있으며, 사료공장이나 사료 판매원의 인간관계 때문에 사료생산공장을 선택하는 경우는 불과 2.2%에 지나지 않는다는 사실은 초생추구입시 초생추판매원과의 인간관계 때문에 특정부화장에서 생산된 초생추를 선택한다는 경우와 같이 그 비율이 극히 낮은 점을 감안할 때 앞으로는 초생추나 사료생산업자는 신용을 지키면서 양질의 병아리나 우수한 품질의 사료를 생산하지 않으면 경쟁에서 생존할 수 없다는 것을 보여 주고 있다.

특히 전문가의 자문이나 사료판매원의 권유에 의해서 사료생산공장을 선택하는 경우는 한건도

그림 4. 사료생산회사의 선택

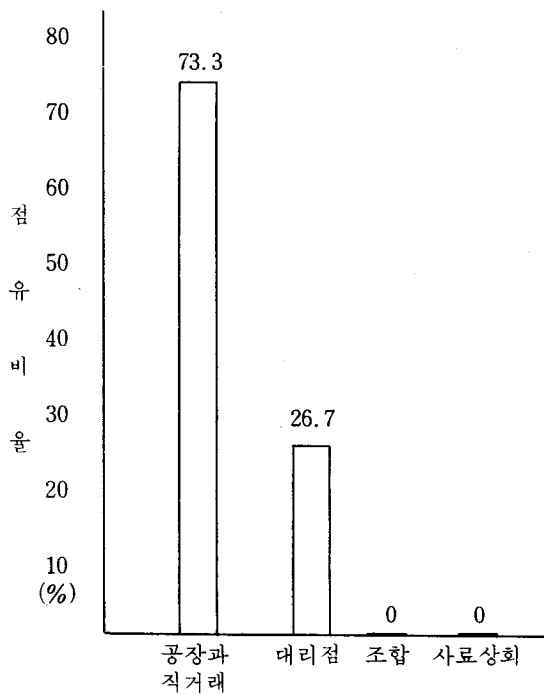


없는 것으로 보아 채란양계 경영에서 가장 많은 비중을 차지하고 있는 사료의 구입은 완전히 경영에 보탬이 되는 기준에서 선택된다는 점을 주시하여야 할 것이다.

### 5) 사료의 구입처 선택

일단 사료생산공장이 정해졌을 경우 그 사료를 사료의 유통단계에서 어떠한 곳에서 구입하고 있는가 하는 설문에서 사료생산공장과 직접 거래한다고 답변한 농장이 73.3%로서 대부분의 채란계 사육농장 사료생산공장과 직접거래하고 있으며, 대리점을 통하여 사료를 구입한다고 답변한 농장은 26.7% 였으며 조합이나 사료판매상회를 통하여 사료를 구입한다고 답변한 농장은 1개농장도 없는 것으로 보아 채란양계를 합리적으로 경영하기 위해서는 산란계사료를 사료생산공장에서 직접 구입하여야 할 것으로 생각된다.

그림 5. 사료의 구입처



### 6) 채란계용 약품구입처

채란계를 사육하는 농장에서 닭의 질병예방과 치료를 위해서 약품을 구입하는 경우 장소는 가축약품상회에서 구입한다고 답변한 채란양계 농가가 86.9%로서 대부분의 농장에서는 가축병원에서 수의사의 처방을 받지 않고 직접 가축약품상회에서 약품을 구입하여 투여하고 있으며, 30,000수 이상의 채란계를 사육하는 농장에서는 약품생산회사와 직거래로 약품을 구입투여하고 있는데 그 비율은 10.9%에 달하고 있다. 또 약품판매원으로부터 약품을 구입하는 비율은 2.2%에 지나지 않았으며 가축병원으로부터 약품을 구입한다고 답변한 농장은 한건도 없었다.

이상의 조사결과로 보면 채란계를 사육하는 농장에서는 닭의 질병예방과 치료에 많은 지식을 가지고 있다고 볼 수 있으나 약품의 종류를 정확히 선택하여 사용하고 있는지는 판단할 수 없다. (계속)

그림 6. 가축약품 구입장소

