



1. 도시민의 정서부족

가. 지역적 여건

인구증가로 삭만한 주의환경

인간은 자연에서 태어나 자연의 혜택속에서 살고 자연으로 돌아간다고 한다. 그러기 때문에 우리는 항상 마음의 고향인 자연의 넓은 초원과 수목이 울창한 숲속에서 새들의 지저김과 맑은 계곡의 물소리며 아름다운 꽃들의 그윽한 향기를 늘 그리워하며 좀더 자연과 가까이 하려 하고 있다.

그러나 우리주변은 산업문명의 발달과 인구증가에 따른 공기의 오염, 물의 오염, 녹지의 훼손 등 생활환경의 악화와 함께 도시화가 급속화 하면서 고층건물이나 아파트군이 우후죽순처럼 늘어나고 온 생활공간이 세멘트와 아스팔트로 둘러쌓인 삭막감속에서 우리의 정서는 자꾸만 메말라 가는 것만 같다. 그렇지만 이러한 아파트 생활공간에서도 마음만 먹으면 몇 그루의 화초나 채소를 가꾸어 관상과 식용을 겸하여 취미생활도 할 수 있고 정서함양으로 좀더 밝고 명랑한 생활을 영위하리라

생각된다.

나. 사업의 착안점

방치된 공간의 효율적이용

제한된 지역여건속의 도시는 인구팽창에 따라 한정된 토지위에 주거공간 확보를 위하여 날로 고층아파트군이 치솟고 있어 생활환경을 더욱 황량하게 만들고 있는 실정이며 이러한 여건 극복을 위해 정서순화를 기할 수 있는 곳이 바로 아파트 베란다라고 생각된다.

일찌기 선진국에서는 베란다는를 이용하여 꽃을 가꾸고 진열하여 아름다운 생활환경을 만들어 정서적인 삶을 누려오고 있다. 그러나 우리는 베란단을 장

독대나 빨래의 건조대 또 가재 도구를 쌓아두는 창고로서 사용하거나 아니면 텅빈 공간을 방치한 상태로 버려둔 상태가 많다고 본다. 바로 여기에 초화상자를 활용한 몇 그루의 화초나 신선한 채소를 가꾼다면 더한층 우리의 가정사회가 밝고 아름다워져 정서순화 효과와 함께 자녀들의 자연과학 학습장으로도 활용될 수 있을 것이며 특히 '86, '88올림픽 개최지로서 밝은 도시 아름다운 서울 푸르고 싱그러운 우리들의 서울 거리를 만들 수 있으리라 생각된다.

2. 사업추진 내용

가. 현 황

구분 년도	규 모	작 목		지 원 내 용
		품	가	
'83	4개지역 300세대	고 추 제 라 늄	상 치	○모 종 (호당) - '83제라늄 3주, 고추6주 상치 8주
'84	10개지역 1000세대	페 튜 니 아 고 추	상 치	- '84페튜니아10주, 고추 3주, 상치 8주
'85	14개지역 1,073세대	페 튜 니 아		- '85페튜니아18주 ○재배흙 36kg (3상사분) ○가정원에 교재 ○농약 및 비료

나. 작목 및 시범지역 선정

생육기 길고 적응성 강해야

작목 가정에서 가꾸기와 주변 환경 조성이 용이하고 타 화종에 비해 생육기간이 길며 환경 적응성이 강한 페투니아와 채소로는 식용과 관상가치가 높으며 오래토록 수확이 가능한 품종으로 고추는 풋파용 상치는 꺾힘상치 계통으로 선정하였다.

14개지역 1천여세대 선정

시범지역 선정 서울의 주요 아파트밀집지역중 주민의 참여도와 시범사업의 파급효과를 높일 수 있는 지역을 우선으로 하여 14개지역을 선정하여 1,000여세대를 대상으로 했으며 선정했다.

- 1차: 시범대상지 아파트 관리사무소를 방문 시범동 선정과



◇베란다 원예사업 추진을 위해 주민과의 협의회를 갖고 제반문제 점을 논의하고 있다.

시범동의 통·반장에게 사업에 대한 취지와 추진내용설명 희망 가부 결정

- 2차: 시범동 통·반장 자체 협의회를 개최 반상회 참석 통보와 주민들에 사전 홍보토록 했음.

- 3차: 3월달 반상회에 직원들이 각반별(53개반)로 분담하여

베란다 원예 사업의 취지와 추진계획및 화분관리요령 등을 설명했고 가정원에 교재를 전세대에 배부했음.

- 4차: 시범지역 통·반장 협의회를 개최 시범지역별 꽃모종및 재배흙 배부 일정과 주민 준비사항 협의

-시범지역 선정현황

지역명 및 아파트명	동 호 수	세 대 수
○용산구 동부이촌동 렉스맨손아파트	15, 20 동	70세대
○영등포구 여의도동 삼익아파트	A 동	120세대
○강남구 구반포 한신15차아파트	39, 46동	50세대
○강남구 신반포 주공아파트	362동	40세대
○강남구 서초동 우성아파트	1동	72세대
○강남구 압구정동 현대아파트	210, 211동	117세대
○강남구 청담동 청담아파트	2, 4동	50세대
○강남구 청담동 현대아파트	101~102동	96세대
○강남구 잠실동 크로바아파트	1, 2동	120세대
○강남구 잠실동 장미아파트	1, 2동	120세대
○강남구 역삼동 동신아파트	바 동	20세대
○강남구 도곡동 살호아파트	2 동	72세대
○강남구 도곡동 주공아파트	301동	96세대
○강동구 고덕동 공무원아파트	801동	30세대
계		1,073세대

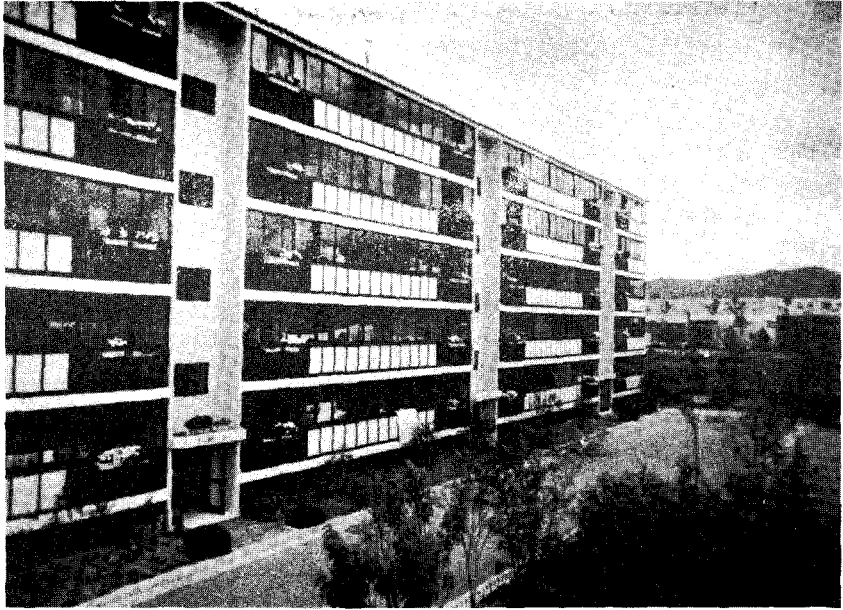
다. 모종과 재배흙 준비 및 공급

꽃모를 가꾸고 용토로 적합한

재배흙을 만들었다.

꽃모 및 재배흙

공급: 화분에 옮겨심기에 알



◇강동구 고덕동의 공무원 아파트의 베란다 원예사업시범단지의 베란다는를 이용한 화훼재배 모습

꽃모 및 재배육

일 시	항 목	작 업 내 용
'84. 12. 30 '85. 4. 22	꽃종자(페튜니아) 파종 및 육묘	○전열온상설치 : 상자과종 - 1차가식 본엽 3매시(상자가식) - 2차가식 본엽 7-8매시(3치흑색포트) - 모종 24,000본 생산
'85. 3, ~ 4, 15	상토조제 및 소독	○용토조제 : 사양토(2)+부엽토(1)+복비(18-18-18) ○용토소독 : 싸이톤훈증제처리 (30cm ³ ×5cc) ○비닐봉지담기 : 12kg / 봉당,

맞게 자란묘(첫꽃개화시)와 재배흙을 지역별로 정한 날짜에 전주민이 참석한 가운데 반상회에 참석한 전담지도사 입회하여 전세대 배부

○ 배부시기 : '85. 4. 22~
4. 29

○ 배부량(호당)

- 재배흙 : 3 봉(36kg)
- 꽃모 : 18본(상자당6본)
(페투니아)

관리기술지도

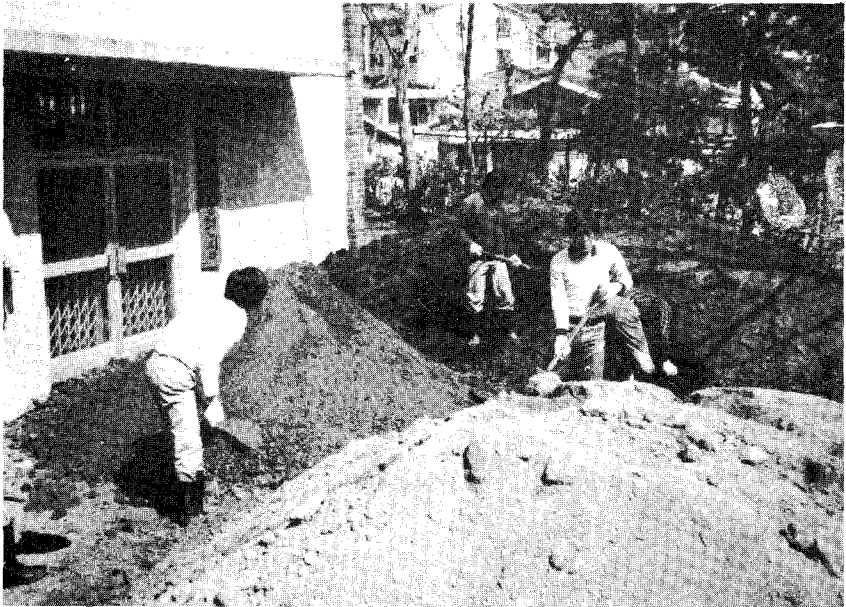
지역별 전담지도사 제도운영

1). 사전교육 : 3월중 반상회시 지역별 전담지도사 일제히 참석 재배종에 대한 특성과 일반 화분관리 요령에 대한 교육

2). 연시 :

- 식재 : 전담지도사가 심는 요령을 연시하고 주민들로 하여금 직접 식재토록 하여 꽃에 대한 애착심과 꽃가꾸기에 대한 자신감을 갖도록 하였다.

- 병충해 방제 : 5. 17~5. 20까지 지역별 통. 반장대를 순회방문하여 살충제를 포기당 2g



◇화분용 용토조제광경

살포연시와 호당 1봉(포기당 $2g \times 18\text{본} = 36g$) 씩 배부.

순회방문 및 전화상담지도

3). 순회방문지도: 계절에 따른 물관리 요령과 생육상태관찰 및 의 선택에 따른 진단으로 제 4 중복비 염면시비요령과 병충해 방제 등 월 1회 순회방문지도및

전화상담지도.

4). 가정원에 교재 제작배부: 가정에서 쉽게 가꿀수 있는 각종 화훼류의 재배기술과 기초적인 화분관리 요령을 중심으로 간단하고 알기쉽게 기술 제작 3회 3,200부를 배부하였다.

3. 문제점 및 개선대책

항 목	문 제 점	개 선 대 책
1. 화분관리 미흡	○과다한 관수로 뿌리 썩음 ○장기출타시 물관리 방식으로 고사 ○약제살포를 꺼려 병충해 피해(진딧물 및 응애류)	○화분 흙 표면이 회게 말랐을때 관수 실시 ○장기 출타시 화분 그늘진곳 이동과 물받침대침수(여름) ○입계약 주기적 살포권장
2. 가정방문 기피	○아파트라는 특수여건 건으로 출입제한	○지역별 방문일자 사전통보로 희망가정지도.
3. 화분대미 설치세대 파급효과 미흡	○일부지역 화분받침대 부분적 미설치세대가 있어 통일된 일체감의 결여로 파급효과 다소미흡	○전세대 화분받침대기 설치된 지역선정이나 또는 통, 반장을 통한 전세대 화분대 설치로 성과 거양.

4. 주민반응 및 효과

아파트베란다 원예사업 평가에 따른 설문조사에 의해 주민

반응을 종합해 보면 다음과 같다.

가. 일반사항

호응도 및 파급효과 양호해

베란다 원예 사업의 호응도가

매우 좋을 뿐만 아니라 내년도에도 본사업이 지원될 수 있도록 적극 희망하여 인근 아파트의 파급효과도 좋았으며 특히 작목으로는 꽃+채소에 매우 좋은 반응을 보였는데 내년에도 꽃(페튜니아)+채소(고추, 상치)를 절대적으로 희망하고 있음.

나. 기술사항

물관리 기술습득효과 높아

가정원예를 통하여 화분다루는 법과 관리기술이 향상되었는데 특히 물관리에 많은 기술이 습득되었고 병충해 방제와 거름주기, 번식에 상당한 관심을 보이고 있으며 “가정원예” 교재가 큰 도움이 되었다고 함. 반면 화분흙갈이는 주거환경이 아파트로서 용토구입의 문제로 많은 어려움이 있음.

다. 꽃가꾸기에 대한 관심도

부수적인 학습포장 효과도 커

꽃이름 알기에 관심이 높으며 기술습득은 자신이 연구하거나 이웃과 상의하는 편이 많고 이에 대한 기술교육을 받기를 희망하는 등 종합적으로 볼때 아파트 공간을 이용한 꽃가꾸기와

신선채소 재배로 이웃끼리 비교방문으로 인한 유대강화, 취미원예로 정서함양, 자녀들의 자연과학 학습포장으로 활용 등 아름다운 도시 환경미화에 크게 기여 하였으며 아파트 베란다원에 사업은 성공적 이었다고 생각됨.

5 앞으로의 계획

'83년부터 년 3년간에 걸쳐 2,300여 세대에 본 사업을 실시한 결과 주민들의 호응도가 높고 인근아파트에 점차 파급되어 감에 따라

- '86년도에도 시범효과가 기대되는 지역 1,000여 세대를 지원 전지역으로 확산 성과를 높이고
- 베란다에서 재배하기 용이하고 적합한 화종이나 채소작목 보급으로 주민들로 하여금 재배에 대한 의욕과 자신감을 갖게 하여 더욱 사업의 성과 거양과
- 지역별 반상회를 통한 재배관리 기술 보급을 위해 지역별 반상회를 통한 교육과 정기적인 순회방문 지도 및 주요작업별 연시지도 실시, 수시전화상담.
- 수요와 공급에 따른 생산자와 소비자 연계 지도로 상호 이익 증진.

- 라디오 TV를 통한 홍보활동 등 아파트 베란다원에 사업이 전 지역으로 확산되어 고딕한 건물에 꽃이 만발하고 신선채소로 가득 메워진 푸르고 아름다우며

밝고 명랑한 도시 서울의 거리를 만들때 국제화 시대에 따른 문화민족의 긍지를 한층 드높일 수 있는 사업이라 생각된다.

휴게실

「컬럼버스의 달걀」얘기를 모르는 사람은 아무도 없을 것입니다. 아무도 세우지 못했던 달걀을 깨뜨려 새웠다는 유명한 얘기입니다. 「할 수 있다」란 말에는 그 뜻 이상의 「뜻」이 담겨 있습니다. 그것은 뜻(意志)이 견고할 때 능력은 그와 더불어 온다는 뜻입니다. 곧 능력은 우리의 삶의 태도와 직결된다는 것입니다. 어떤 태도로 살아가는가 하는 것은 자신의 운명을 결정지을 것입니다.

쌀이 반쯤 남아 있는 쌀독을 보고 긍정적인 태도를 갖고 사는 사람은 「쌀이 반이나 남아 있다」고 얘기할 것입니다. 이 경우는 아직도 반이나 남아 있는 쌀 때문에 마음의 여유가 그득하기 때문입니다. 이에 반하여 부정적인 태도를 갖고 사는 사람은 「쌀이 이제 반밖에 없다」고 얘기할 것입니다. 그래서 단지 그가 할 수 있는 것은 서둘러 쌀독을 채워넣는 일뿐일 것입니다.



여유있게 산다는 것은 크나큰 인생의 목표를 세우고 그것을 이루어 가며 사는 데 필수적인 것입니다. 「컬럼버스의 달걀」은 한 가지 통과한 해탈입니다. 해탈이라는 것은 꼭 막힌 생활의 체증을 풀어 버리는 여유일 것입니다. 쌀독에 반씩이나 남아 있는 여유는 우리의 삶을 더욱 풍요한 것으로 만들어 줄 것입니다.