

濟州大學校의 發展과 特性化



玄 平 孝
(濟州大 總長)

1. 大學敎育과 地方大學의 役割

오늘날 세계 각국은 尖端産業時代를 맞아 敎育改革을 통하여 國家隆盛의 基盤을 굳히고 국민의 福利增進을 도모하러 애쓰고 있다. 우리나라에서도 근자 敎育改革에 많은 힘을 기울여 推進해 나가고 있다. 敎育개혁에 있어서는 大學敎育의 改革이 큰 比重을 차지한다 함은 두말할 것도 없다. 大學敎育이 그 나라 敎育의 最後 過程이기 때문이다.

우리나라의 大學敎育은 비록 歐美 各國의 대학敎育에 비하면 그 歷史가 日淺하나 짧은 기간 동안이지만 정부의 大學育成政策과 財政的 投資, 그리고 유능한 人材들의 獻身的 努力에 의하여 부분적으로는 先進國의 대학과 같은 水準에 이르고 있다고 하겠다. 그러나 이와 같은 大學敎育의 先進化가 모든 분야에서 성취되기 위해서는 우리나라의 米학들이 해결해야 할 많은 課題를 안고 있음이 또한 사실이다.

그 중 內的인 것을 살펴보면, 첫째는 大學理念定立의 문제이다. 본래 대학은 純粹學問의 연구를 통하여 人類가 이룩해 놓은 文化를 繼承·發展시키고, 폭 넓은 敎養敎育을 실시하여 德性을 갖춘 指導者를 양성하는 데에 그 목적과 기능이 있었다.

그러나 오늘날 大學은 사회의 발전에 따라 고유한 研究와 敎育의 기능 외에 社會奉仕의 기능이 더욱 요구되고 있다. 다시 말하면 國家와 社會發展의 原動力인 尖端産業을 주도할 수 있는 科學技術의 創出과 應用科學 분야의 專門人力의 養成·供給源으로서의 기능이 중시되고 있다.

따라서 大學의 순수한 目的이라 할 수 있는 研究와 敎育을 수행해 나가는 理想的인 면과 오늘날의 국가·사회가 요구하는 社會奉仕의 기능을 다하는 實際的인 면을 어떻게 調和 있게 실현하여 나가느냐 하는 것은 앞으로의 大學敎育 발전의 目標을 설정하는 데 있어서 매우 중요한 課題라 할 것이다.

둘째는 方法的인 면에서 韓國 敎育界가 당면하고 있는 상황을 슬기롭게 打開하는 문제이다. '70年代에 이르면서 우리나라는 급속한 經濟成長으로 사회가 발전하고 個人的 餘裕가 생김으로써 보다 나은 文化的 惠澤에의 慾求와, 持續的인 成長·發展을 꾀함에 있어서 요청되는 우수한 技能人의 원활한 供給問題의 解決을 위해 정부는 국민의 敎育機會를 확대하는 大學 開放政策을 시행함으로써 오늘날 韓國의 대학은 급속히 量的인 膨脹을 거듭하여 大衆敎育場化되고 있다.

우리의 大學은 이러한 현실을 거부하거나 회피할 것이 아니라 적극적으로 이에 대처하여 이

러한 要求를 소화하면서도 고유한 目的을 충실히 이루어 나감으로써 健全하고 內實 있는 대학이 되도록 教育內容·方法·施設·運營方法 등의 改善과 研究與件의 향상 등으로 대학이 처한 諸般 狀況을 타개하는 데에 倍前의 努力을 기울여 나가지 않으면 안 된다.

이 두 가지 問題는 모든 大學에 해당되는 일 반적이고 보편적인 것으로서 오늘날 우리의 대학이 반드시 해결해 나가야 할 課題이다. 따라서 政府·大學當局·教授·學生들은 모두가 이의 슬기로운 解決을 위해 힘을 모아 노력해 나가야 한다. 그러한 노력은 단순히 西歐의 思想과 知識을 답습하는 데에 그치는 高踏的인 象牙塔에 머물 것이 아니라 더 나아가 傳統과 現實의 調和로 우리의 文化를 創出해 나갈 수 있는 源泉으로서 그 理念을 再定立하고, 施設을 擴充·現代化하며 教育內容·方法·制度를 개선하고 우수 敎員을 양성하며 大學運營을 民主的·自律的으로 하는 등 내실 있는 教育和 研究의 基盤을 조성하는 근본적이고 기초적인 분야에서부터 이루어져 나가야 할 것이다.

한편 이와 같은 大學教育의 發展을 꾀함에 있어서 우리는 그 比重이 커지고 있는 地方大學의 특수한 役割과 問題를 간과해서는 안 될 것이다. 여기에서 말하는 地方大學이란 '서울 이외의 地域에 위치해 있는 大學'을 말할 뿐, 어떤 특정한 差別 區分에 의해서 지칭하는 것은 아니다. 물론 地方大學 자체가 地域社會의 特殊性과 그 지역의 社會·文化的 風土 위에서 成長해 나간 다 함은 어김없는 사실이다.

오늘날 地方大學이 차지하고 있는 全體 大學에 대한 量的 比重은 大學數에서 76%인 179개 大學, 學生數에서 69%인 77만 3천명에 이르고 있다. 이는 단순히 教育的 側面에서 量的인 重要性만을 의미하는 것이 아니라 社會的 側面에서 다양한 住民들의 要求와 地域間的 均衡의 發展이라는 國家의 問題를 풀어 나가는 데 있어서 기대되는 地方大學의 役割이 매우 중요함을 보여 주는 것이라 하겠다.

사실상 地方大學은 이제 단순히 中央에서 실시하는 교육을 받지 못하는 사람들에 대한 教育機會의 확대 手段으로서의 역할에서 벗어나, 情

報와 運送技術의 발달로 全國이 同日生活圈化되고 세계가 한 地球村化되는 오늘날 자칫하면 소홀히 하기 쉬운 地域住民의 利益과 지역의 特性을 살려 나감으로써 모든 분야가 中央集中化되는 데 따른 弊害를 방지하고 總和的 發展을 이루는 데 중요한 역할을 수행해야 할 責務를 떠게 되었다.

이러한 중요 역할을 감당해야 할 地方大學이 현재 많은 어려운 問題에 逢着하여 있다. 그 중요한 要因은 첫째로 지방대학은 모든 대학이 갖는 보편적 機能의 遂行 외에 地域社會의 발전에도 寄與해야 할 또 하나의 負擔을 지고 있다는 사실이다.

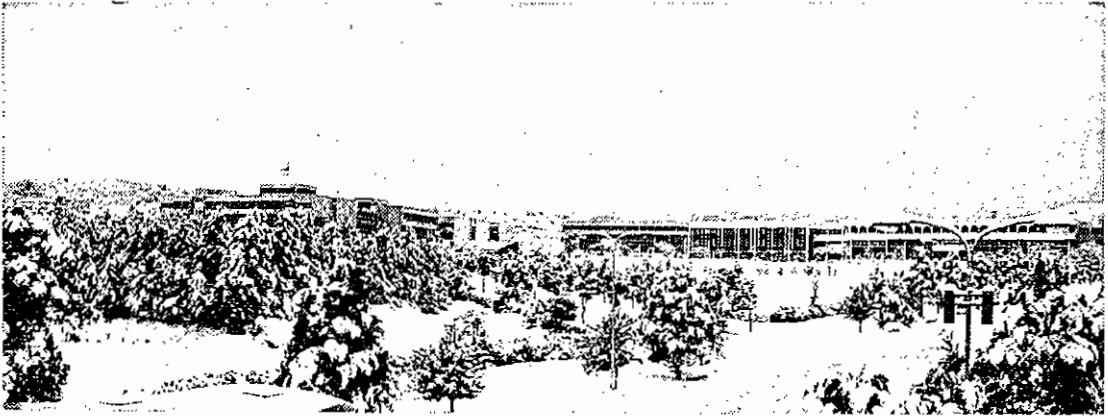
둘째는 강력한 中央集權的 制度의 영향으로 지방대학은 서울에 있는 대학에 비해 經濟·文化的 惠澤을 덜 받고 있어서 教育和 研究與件이 불리하다는 점이다.

세째는 運營에 있어서 自律的 要素의 缺乏으로 서울에 소재한 대학이나 大同小異하게 組織·運營됨으로써 상대적인 質的 低下를 강요당하고 있다는 점이다.

만일 이와 같은 문제들이 잘 해결되지 않는다면 지방대학은 그 存在 價値를 상실하게 될 것이며 따라서 大學教育의 健全한 發展은 심각하게 威脅받게 될 것이다.

地方大學이 이와 같은 問題點을 슬기롭게 스스로 해결하고 先進·名門大學으로 발전하는 길은 오로지 教育和 研究, 組織과 運營面에서 特性化되는 것뿐이라 생각한다. 그러나 좋은 예를 美國이나 日本에서 찾아 볼 수 있다. 美國의 경우 大學이 한 분야를 오랫동안 集中的으로 育成함으로써 그 결과를 이용하기 위해 대학을 중심으로 尖端産業都市가 형성되기도 하였고, 日本의 경우는 대학이 地域社會와 協力하여 그 지역사회가 갖고 있는 유리한 점을 集中的으로 開發·活用함으로써 지역사회의 發展에도 寄與하고 學問의으로도 成功하게 된 例와 같이 全國에서 어느 分野하면 어느 大學하고 일컫게 될 만큼 特性을 갖고 발전해 나왔다.

우리나라의 地方大學도 대학의 보편적 理念에 充實하면서도 地域社會의 特殊한 與件 중 유리한 면을 최대한 활용하여 特性化되는 것만이 현



▲ 광활하고 아름다운 캠퍼스에 쾌적한 분위기가 조성되고 있다.

제와 같은 상황에서 필연적인 地方性을 克服하고 계속 發展해 나갈 수 있는 길이라 생각한다. 이는 大學教育 全體的인 면에서 볼 때 도 서로가 均衡的 發展이라는 次元에서 매우 중요하다고 하겠다.

II. 設立과 發展

濟州大學校는 1952년에 初級大學으로 認可된 후 오늘에 이르는 30여 년의 歷史를 가진 國立 綜合大學이다. 濟州大學校의 設立과 發展에 있어서 특징은 세 가지로 요약될 수 있다. 첫째는 어려운 여건 속에서도 地域住民들의 意慾的인 教育에의 情熱에 힘입어 自生的으로 設立되었다는 점이고, 둘째는 濟州道의 地理的 環境과 中央集權的 行政與件으로 같은 시기에 設立된 他道의 대학에 비해 發展이 느렸다는 점이며, 셋째는 그럼에도 불구하고 綜合大學으로 昇格한 이후 飛躍的인 發展을 거듭하고 있다는 점이다. 이는 本大學校가 어느 대학보다도 강한 地域的 特殊性和 文化的 地方性의 영향을 받아 왔다는 사실을 말하여 주고 있다.

本大學校 開校 30周年을 紀念하여 발간된 「濟州大學校 30年史」에서는 本大學校의 발전을 胎動期(1951~1952년), 創立期(1952~1962년), 成長期(1962~1972년), 發展期(1972~現在)의 4段階로 구분하고 있다. 이에 근거하여 살펴보면 本大學校는 地域住民들의 教育에 대한 강한 意慾

과 6·25 戰亂으로 濟州道에 設立되었던 中央所在 大學의 分校에 영향을 받아 1951년 地方有志들이 設立한 '濟州大學園'을 중심으로 教育이 실시되고, '濟州鄉校財團'과 '三姓始祖祭祀財團'의 協助를 받아 濟州大學後援會가 구성되는 등 활발했던 大學設立의 胎動期를 지나 드디어 1952년 5월 27일에 4개 學科를 둔 道立 濟州初級大學으로 認可되면서 創立期를 맞았다.

이어 1955년에 道立 4年制 大學으로 昇格되었고, 1962년에 國立으로 移管되어 成長期를 맞게 되었다. 成長期로 불리는 이 기간 동안은 大學 施設의 擴充을 위해 캠퍼스를 濟州市와 西歸浦로 분리하는 등 발전을 위한 몸부림에도 불구하고 運營上의 隘路 등으로 말미암아 광목할 만한 성과를 거두지 못하였다.

그 후 1972년에 들어서 캠퍼스의 統合移設事業計劃이 추진되면서 비로소 發展期에 들어서게 된다. 이 기간 동안 대학의 特性化를 위한 노력과 教育與件의 改善으로 質的 向上을 꾀하게 되었고, 캠퍼스의 統合移設을 마무리하여 量的 發展을 이룸으로써 1982년 綜合大學으로의 昇格과 함께 본격적으로 발전의 속도를 加速化하게 되었다. 실로 開校 이래 30년만에 이루어진 綜合大學으로의 昇格은 濟州大學校 發展史에 길이 남을 일이다. 이는 餘他 大學에 비해 훨씬 많고 오랜 동안의 大學當局과 教授·學生들의 刻苦의 努力과 地域住民·同窓會員 등의 꾸준하고 정성스런 도움이 합쳐져 이루어 낸 값진 결과이기 때

문이며, 또한 이를 契機로 몇 년 내에 全國水準의 大學으로 발돋움했기 때문이다.

이러한 歷史를 지닌 本大學校는 오늘날도 나름대로 特徵을 갖고 發展해 나가고 있다. 本大學校는 대학 固有의 機能을 충분히 발휘하는 가운데 地域特性을 살려 우리나라의 教育理念과 '眞理·正義·自我·進就'의 校訓에 充溢한 人間像의 具現을 教育의 目標로 삼고 있으며, 現在 2개 大學院, 6개 大學, 44개 學科의 博士·碩士·學士課程에 9천여 명의 학생과 250여 명의 教授와 376명의 職員들이 있는 알찬 규모를 갖추고 있다.

教育條件으로 보면 教授 確保率이 매우 높아 教授 1人對 학생의 比率는 전국에서도 양호한 편이다. 30여만 명의 광활하고도 아름다운 校地에 새로운 建物施設들을 갖추고 있어서 講義室 確保率이 높을 뿐만 아니라 快適한 캠퍼스의 氛圍氣가 조성되고 있다. 實驗實習 機資材를 비롯한 實習施設도 최근에 들어 그 確保率을 높여 나가고 있고, 3천명 규모의 圖書館 新築 등 附屬施設과 教授아파트와 寄宿舍 新築 등 福祉施設의 具備에도 훌륭한 성과를 거두고 있다.

教育의 質的인 면에 있어서도 勉學氛圍氣가 安定된 가운데 다양하고 質 높은 敎養教育과 심오한 專門教育을 통하여 우수한 資質을 갖추고 또한 現代 產業社會의 요청에 副應할 수 있는 專門人力의 양성에 힘쓰고 있다.

한편 研究面에서는 학문의 綜合的 研究를 위하여 基礎分野와 應用分野가 補完的 性格을 갖도록 學科와 大學을 新設하였고, 研究所의 機能을 중점적으로 育成·活性化하여 關聯分野가 體系的이고 一貫性 있게 연구될 수 있도록 하고 있다. 研究의 方向은 地域特性을 바탕으로 하는 人文·社會分野와 地域的 產業 및 尖端分野에 대한 研究로 새로운 文化創造의 基盤造成과 基礎科學의 應用을 통해 產業發展에 기여하는 데 主眼點을 두고 있다.

本大學校의 海洋科學大學은 전국에서 唯一한 綜合的인 海洋科學 분야의 單科大學이다. 이 大學은 濟州島가 갖추고 있는 最適의 海洋·水産學的 條件을 활용하기 위해 基礎研究·技術開發·產學協同에 힘쓰고 있으며, 이 대학에 속해 있

는 增殖學科는 본대 학교의 特性學科로서 集中 育成되고 있다. 한편 이 분야의 활동을 學問的으로 보완하기 위하여 海洋資源研究所를 西歸浦市 바닷가에 설치하여 水産生物에 대한 調查研究와 資源管理 및 海洋環境에 대한 研究와 技術開發에 박차를 가하고 있다.

또 農科大學을 主軸으로 亞熱帶農業研究所와 放射能利用研究所 등에서는 濟州島의 亞熱帶性氣候 및 中山間地帶의 地質과 地形의 활용을 위한 연구도 활발하다. 亞熱帶農業研究所는 氣候條件이 유리한 西歸浦市에 위치한 校地에 설치되어서 이 지역의 熱帶·亞熱帶作物 栽培技術의 改善을 위해 2만 1천여 명에 研究圃場과 特殊栽培施設을 갖추어 놓고 30여 종의 熱帶 및 亞熱帶 作物을 대상으로 基礎研究와 栽培實驗에 주력하고 있다.

放射能利用研究所는 국내 대학에서는 唯一하게 설치되어 있는 研究所로서 西獨政府和 U.N. D.P. 등 有力한 國際機構의 後援으로 설립되었으며, 亞熱帶圈의 農業 및 水産業의 開發過程에서 야기되는 계반 問題의 해결에 放射線同位元素를 이용한 研究를 수행하고 있다.

또 4大 法定研究所의 하나인 耽羅文化研究所는 濟州道에 관한 人文·社會 諸分野를 연구하여 地域社會發展과 學術進興을 목적으로 調查研究·발굴된 資料의 保存과 活用·比較研究 등을 綜合的으로 실시하고 있다.

이 외에도 觀光開發研究所, 畜産問題研究所, 社會發展研究所 등에서 활발한 연구활동이 이루어지고 있다. 이 研究機關들은 本大學校가 地域의 特性을 최대한 活用함으로써 文化的 地方性을 뛰어 넘어 韓國 더 나아가서는 世界 속의 有數한 大學으로 발전해 나가도록 할 求心體이다.

이를 받들기 위하여 이미 農科大學과 日本東北大學 農學部와의 學術交流 協定締結, 放射能利用研究所와 國際原子力委員會·U.N.D.P.와의 協力 및 韓國에너지研究所와의 共同研究 協定締結, 亞熱帶農業研究所의 國際光生物學會 개최를 통한 協力關係 構築과 外國 著名教授의 常任研究員 委囑, 기타 研究所들의 國內·外 碩學들이 참여하는 學術會議 개최 등을 통해 內實을 기하고 있다.

이러한 發展은 “移設統合 5 個年計劃(1976~1980년)”과 “大學發展基本計劃(1982~1986년)” 등 두 차례의 發展計劃과 綜合大學 昇格案에 의거하여 이루어졌으며 이제 제 2의 發展期인 跳躍期를 맞아 다시 “濟州大學校發展基本計劃(1986~1993년)”을 수립하고 있다.

Ⅲ. 發展方向

현재 수립되고 있는 이計劃의 주요 내용은 組織·教育·研究·施設의 計劃으로 구성되어 있는데, 全體的인 發展의 方向은 첫째, 명실상부한 綜合大學으로서 獨者的으로 機能을 수행할 수 있는 완벽한 體制를 갖추는 데 있다. 이는 學問間의 有機的인 研究를 위한 基盤造成의 完成으로 학문연구의 細分化·專門化와 함께 綜合化를 기할 수 있도록 하는 것이다.

둘째는 연구의 特性化를 深化하여 해당 분야의 發展에 國內·外的으로 劃期的인 寄與를 해 나가는 데 있다. 이는 世界 속의 大學으로 발전해 나가는 데 필요한 基盤을 닦는 것이다.

세째는 現代社會가 요구하는 각 분야의 有能한 人材를 배출하기 위하여 教育의 內質을 한층 강화하여 나가는 데 있다. 이는 現在 大學들이 당면하고 있는 社會奉仕의 機能을 충실히 수행하는 한 방법이다.

組織計劃의 내용은 教育組織體制의 改編으로 6개 大學을 改編·新設하여 12개 單科大學으로 확대하고 2개의 專門大學院을 신설하며 여기에 學部課程에 62개 學科와 29개 碩士課程과 23개 博士課程을 갖추는 것이다. 또 教育支援組織에 3개 行政部署와 3개 附屬機關을 신설하는 것이다.

주요한 것으로서 이 지역의 特殊한 環境으로 인해 생기는 風土病의 研究와 治療를 위한 醫科大學의 신설, 地方藝術의 振興을 위한 藝術大學의 신설, 産學協同과 地方公務員의 資質向上을 위한 經營大學院과 行政大學院의 신설이 계획되고 있고, 또 外國語研修院과 醫科大學附屬病院의 설치도 계획되고 있다.

教育計劃의 내용은 教育課程 運營의 合理化·效率化를 위한 機構를 설치하고, 學問의 系列性

· 繼續性· 統合性을 배려하여 課程을 編成토록 하며 教授方法의 改善과 教育補助資料 및 實驗 實習 施設의 擴充과 現代化를 추진하는 것이다. 여기에서는 本大學校가 이룩한 훌륭한 教育環境을 최대한 이용할 수 있는 理想的인 教育方法을 創出해 교육하도록 계획된다.

研究計劃의 내용은 研究所를 중심으로 地域特性을 최대한 활용하여 地域開發과 海外進出에도 기여할 수 있는 실질적이고 우수한 研究가 수행되도록 하며 方法的인 面에서 有數한 機關과의 協力 또는 共同研究를 추진하고 研究者의 資質向上을 위해 國內·外에 研修와 交流를 확대하는 것이다. 이 研究計劃은 앞서 말한 바와 같이 本大學校의 特性을 가장 잘 살릴 수 있는 分野의 計劃으로서 매우 중요한 것이다.

施設計劃의 내용은 既存大學과 研究所의 實驗 實習 施設을 擴充·現代化하고 教育組織의 擴大에 따라 施設이 補完되도록 하며, 學生福祉施設을 대폭적으로 확충하는 것이다. 또 造景事業을 마무리하며, 施設과 校地가 效率的으로 이용될 수 있도록 운영하는 것 등이다. 여기에는 새로운 尖端科學 機器材의 導入과 藝術館·博物館의 新築, 새로운 牧場의 確保, 大型 實習船舶의 建造 등이 포함된다.

결론적으로 大學教育이 우리나라 全體 教育界에서 차지하는 比重과 國家와 社會의 발전에 기여하는 役割의 중요성을 감안해 볼 때 地方大學으로서 濟州大學校가 어떻게 그 맡은 바 使命을 다하고 꾸준히 발전해 나가야 할 것인가 하는 데는 많은 方法이 제시될 수 있겠으나 本人은 特性化되는 길만이 가장 最善策이라 믿고 있다. 本大學校는 특히 海洋·農畜産 분야에서의 特性化를 이룰 수 있도록 發展計劃을 수립하고 있다. 이의 成功的인 施行에는 많은 어려움이 따를 것으로 예상된다. 그러나 은 濟州人의 行政的·財政的 뒷받침을 입으면서 앞으로의 발전에 더욱더 희망을 걸고 다 함께 力を 기울여 나갈 때 濟州大學校는 地域發展의 中樞的인 機關이 될은 물론 나아가서 國家·社會의 發展과 人類文化의 向上에 많은 寄與를 하게 될 것으로 확신한다. *