

發展하는 慶尙大學校



申 鉉 千
(慶尙大 總長)

I. 大學에 대한 우리의 認識

大學은 그 根本理念이 민족과 국가를 초월한 人類普遍的 理想을 추구하는 것이기에 한 대학의 미래를 설계한다는 것은 그 자체가 歷史의 創造이며 大役事 중의 大歷史인 수도 있다. 또한 한 나라의 教育力의 中樞가 대학교육이기 때문에 그 교육 결과의 如何는 時·空을 넘어선 영향을 미친다고 할 수 있다.

오늘날과 같은 고도의 産業社會에서 複合적이고 多元化된 사회 체제 속에서 대학이 맡고 있는 責務는 人類史에 있어서 그 어느 때보다도 막중한 것이라고 본다.

대학의 3대 機能은 敎授, 研究, 그리고 奉仕이다. 교수, 연구는 學問的 機能이요, 봉사 기능은 사회적 機能이라고 편의상 구분할 수 있으나 이 세 가지 기능은 상호 力動的이고 상호 補完的인 관계에 있다고 하겠다. 즉 그 세 가지 기능이 대학이라는 하나의 觀念 속에 통일되어 있는 것이고, 또한 그렇게 되어야 한다는 것이다.

대학교육의 목적은 人類發展에 필요한 學問을 탐구하여 그것을 교수하며 그 知識의 응용 방법을 연구하고 나아가서는 人類共存에 이바지할 指導者의 人材를 양성하는 데 있다.

오늘날과 같은 多元化된 사회 속에서의 대학

은 象牙塔 속에 파묻혀 學問을 위한 학문의 소극적 태도로써 만족할 수가 없고, 그가 속한 사회 상황에 적극적인 機能을 감당해야 할 것이 요구된다. 즉 사회에서 유리된 象牙塔이 아니라, 사회 속에 파고 들어 사회 變化의 方向能 역할을 해야 하는 것이다.

이러한 現代大學의 理念은 오늘날 美國이나 西歐에서 발전시킨 대학들에서 이미 나타나고 있다. 예컨대 工學部는 生産·建設에 직결되어 있는가 하면 많은 社會科學 분야 專攻敎授들은 政策 수립에 참여하고 있고 政府의 行政部署에 직접·간접으로 敎授職이 참여하고 있다.

이제 사회는 대학에 대하여 무엇을 기대하며 또 대학은 사회에 대하여 무엇을 貢獻하여 줄 것인가 하는 문제가 오늘의 대학의 根本課題로 되어 있다.

技術工學이 급격한 변화를 더욱 촉진시키고 生活情報가 범람하는 이런 사회에서 잃어져 가는 향상성을 유지하고 未來社會에서 일어날 사회 혼란을 타개해야 할 책임은 오늘의 대학이 지니고 있는 중요한 任務 중의 하나인 것이다.

대학의 研究機能도 사회의 目標를 통합·조정하는 調節機能을 우선적으로 추구해야 하고, 이러한 創造的 研究結果를 普遍化시키기 위한 敎授活動도 사회봉사가 전제된 하에서 이루어져야 한다. 궁극적으로 대학교육의 목표는 大衆의 관

심을 先導하여 教養社會를 조성하고 정치적 民主文化 발전에 기여하는 데 있다. 또한 민족과 국가의 隆盛은 물론 人類共榮에 이바지할 學究的 사회를 건설하는 데 創造的 역할도 감당해야 한다. 그러기에 대학의 未來는 확보되어 있지만 그러나 그 미래는 挑戰과 責任으로 가득 차 있는 점을 대학 발전의 計劃과 자체에서 자각하지 않으면 안 된다.

현실적으로 대학의 未來에서 가장 명확한 展望은 대학 人口의 增大와 대학 規模의 확립일 것이다.

人口暴發의 요인과 高等教育 大衆化의 추세가 대학 發展 계획에 압력을 가하고 있을 뿐 아니라 政治的·經濟的 측면을 위시하여 모든 면에서 開放化·世界化되어 가는 양상들이 대학교육의 미래에 많은 문제들을 암시하고 있는 것 또한 사실이다.

따라서 필연적으로 대학교육의 內的 效率性과 外的 生産性을 높이기 위한 대학 발전 計劃의 強化가 촉진될 것으로 전망된다.

이토록 급변하는 사회 환경 속에서 韓國의 대학은 수많은 挑戰에 직면하고 있기 때문에 이러한 時代的 요청에 대학의 刷新과 發展이 필수적인 것이다. 이러한 관점에서 대학의 發展戰略을 수립하고 있는 것이다.

II. 大學과 地域社會

한편 대학과 地域社會發展, 대학과 國家發展, 나아가서는 人類 未來와의 관계를 강조하는 것도 또한 대학 발전의 전략에서 유의하지 않을 수 없다고 하겠다.

대학이 연관을 갖는 地區·地域社會(local, regional community)는 물론 國家社會(national community)와 國際社會(international community)도 포함되는 것이 전제된다. 오늘날과 같이 국제사회와의 빈번한 접촉이 일어나고 상호 依存度가 날로 심화되어 가는 현실에서 대학은 그 본연의 理念과 機能도 더욱 世界的이어야 한다.

그러나 한편으로는 세계 및 인류지향적인 人類普遍的 理念 추구가 대학교육의 기본 理念이면서 동시에 그 前提로서 대학의 민족과 國家社會

에 대한 책임 또한 강조되지 않을 수 없다. 인류 보편의 이상 실현도 민족 문화의 暢達과 國家單位社會의 創造的 啓發의 다양화 없이는 어디까지나 유평피아적인 口號일 수밖에 없기 때문이다. 더 나아가 대학은 그 대학이 위치하고 있는 空間的 制約을 전혀 조일할 수 없고 단지 地域性과 人類普遍性은 상호 力動的 차원에서 추구해야 할 것이다.

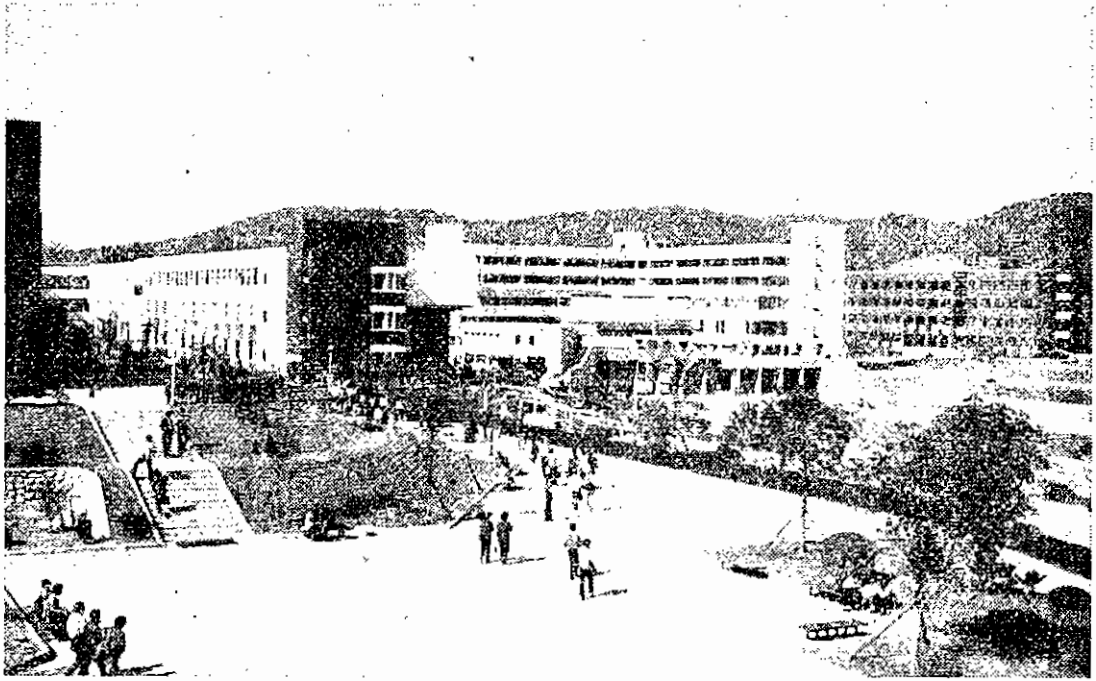
다시 말하면 지역사회가 필요로 하는 知識과 技術, 그리고 필요한 人力의 輩出을 통해 지역 사회 발전의 핵심적인 推進體가 되면서 그것을 통하여 國家社會와 人類共存에 이바지하는 대학으로 발전시켜야 할 것이다.

대학의 역할과 기능의 特殊性을 포함한 普遍性을 추구하는 대학의 發展方向이 調和 있게 구성되어야겠다.

慶尙大學校의 發展方向을 설정함에 있어서는 위와 같은 기본 前提를 감안함은 물론 현실적으로 당면하고 있는 諸般要因을 가급적 포함시키고자 노력해 왔다. 道單位 유일의 국립종합대학교일 뿐 아니라 慶尙南道에는 工業立國의 象徴인 工業團地의 대부분이 위치해 있는 점이나 馬山을 중심으로 昌原, 鎭海로 연결되는 廣域 超巨大都市化의 豫想과 昌原, 蔚山과 같은 工業都市의 발전 추세 등은 慶尙大學校의 발전 방향이 地域社會의 教育需要와 관련되어야 함을 말해 준다. 그 외에도 慶尙南道の 人口와 教育人口의 爆發 추세는 대학 발전의 또 하나의 압력으로 작용하고 있다.

이렇게 보는 이유는 韓國開發研究院이 예측한 학생 進學率에 근거하는데 구체적으로 1981년에 고등학교에서 대학으로의 上級進學率이 37.8%에서 1986년에는 44.4%, 1991년엔 53.4%로 증대할 것이라 한다.

高等教育의 普遍化라는 시대의 추이에 비추어 더 많은 市民에게 더 많은 고등교육의 기회를 제공하는 것은 現代大學이 당면한 教育問題 중의 하나이다. 地域間, 階層間, 公私立간의 모든 측면에서의 機會均等化의 촉진, 교육 기회의 확대와 質的 향상, 人力需給의 效率化가 전실히 요청되고 있는 것은 教育과 就業의 관계가 보다 긴밀하게 연관되어야 한다는 것을 의미한다.



本校가 위치해 있는 晉州는 전통적 문화 유산과 중도시 규모의 인구를 가지고 있는 전원도시이다. 그러나 地理的 空間이 어디에 위치해 있더라도 비록은 한 지역사회나 한 국가단위의 享有物일 수는 없고, 人類 전체의 문화를 창조하고 傳承하는 機能을 가지며 인류 사회에 奉仕하는 센터가 되어야 함은 거듭 말할 필요가 없다.

이와 같은 여타 가지 이유로써 다음과 같은 점을 豫見하면서 本校의 발전을 촉진시켜 나갈 것이다.

첫째로 생각할 수 있는 것은 門戶開放과 이에 따른 敎育機會의 확대라는 것이다. 대학이 어느 限定된 엘리트층을 양성하는 곳이 아니라 普遍化 추세에 놓여 있으며 大衆的인 위치를 굳혀가고 있다는 점을 강조하고 있다.

둘째로 知識의 증대 및 多岐化와 情報의 범람으로 대학의 役割이 심화되고 새로워질 것이며, 이에 따라 사회와 産業도 더욱더 組織化되고 巨大化한다는 점을 들 수 있다. 순수 기초학문 분야뿐만 아니라 應用分野도 더욱 심화시키며 이에 대한 조정과 조화적 발전을 감당해야 하는 것이 대학의 역할이겠다. 이러한 새로운 社會變化의 결과로 나타나는 敎育적 수요를 大學發展計

劃의 방향 설정에 중요한 準據로 삼고 있다.

세계로 國家發展에 있어서의 대학교육의 역할이 보다 큰 비중을 차지하리라고 전망할 수 있다. 이 전망에 대처하는 계획이 필요하다고 본다. 오늘날 대학은 國家安保, 經濟建設, 文化暢達 등 地域社會를 그 출발점으로 國家社會의 발전 차원에 이르기까지 여러 측면에서 기여할 것을 요청받고 있기 때문에, 복합적인 多元社會에서 人力을 다양하게 供給할 수 있는 學問體系와 大學組織으로 발전시켜야 할 것이다.

마지막으로 대학발전의 계획은 國際的 競爭의 차원을 감안하여 전망해야 할 것이다. 이것은 앞에서 지적한 국가발전의 원동력으로서의 역할과 관련되고 또한 그 일부로서도 생각할 수 있겠으나 오늘의 현대 사회에서는 세계 속의 국가를 의식하지 않을 수 없다. 이는 곧 韓國의 敎育도 세계의 敎育과 경쟁·協力關係를 통하여 발전해 나간다는 것을 암시하고 있다.

대학교육이 한 나라 敎育의 힘의 基準이며, 國力의 指標가 되고 있음은 사실이다. 특히 대학 敎育의 質的 基準에 관한 보편성이 국가와 민족을 넘어서 전 世界的·汎人類的 차원에 관련되어 있음이 그 사실을 뒷받침해 주고 있는 것이다.

위와 같은 대학의 영향력에 비추어 空間的·時間的 범주를 넘어선 人類共同的 善과 人類의 理想實現이 현실적으로 강조되어야 함을 인식하는 차원에서 대학발전을 도모해야 할 것이다.

1948년 8월 14일 慶南道立 初級農科大學으로 설립되었던 本 大學校는 1953년 正規 4年制 대학으로 昇格을 하게 되었고, 그 이후 대학 需要의 폭발적 증가로 인하여 1978년에는 현재 進行 중인 대학 캠퍼스 移轉計劃이 승인되었고, 1980년에는 綜合大學으로 승격됨에 따라 명실공히 세계 속의 대학, 韓國 속의 대학으로서의 면모를 갖추게 될 바탕이 마련되었으며 이에 따라 大學發展의 基本方向을 다음과 같이 수립하였다.

Ⅲ. 大學發展의 基本方向

1. 規模의 擴充

中等教育의 普遍化에 따른 上向的 階級 효과, 普遍産業社會의 人力 需要 증대, 국제적 競爭의 격화 등의 요인이 相乘作用을 함으로써 高等教育의 팽창과 大衆化의 促進이 계속될 것은 거의 확실하다. 더구나 慶南地域에 있어서의 高等教育의 需要에 대한 수용능력이 他地域社會에 비하여 크게 부족한 현실을 감안할 때 規模의 확대는 필연적인 要請이라 볼 수 있으므로 현재 定員 10,400명을 매년 점진적으로 증원하여 定員을 20,000名線으로 하고 현재의 7개 單科大學(工科大學, 農科大學, 法經大學, 師範大學, 人文大學, 自然科學大學, 醫科大學) 외에 5개 單科大學(獸醫科大學, 經營大學, 社會科學大學, 家庭大學, 藝術大學)을 확충해 나갈 것이다.

2. 多樣性的 增大

綜合大學으로서의 教育과 研究 그리고 社會奉仕를 다하기 위한 基本 要件 중의 하나로서 학문 영역의 多樣化가 매우 중요시된다. 더우기 國立大學의 경우 地域住民의 欲求를 충족시키는 것을 외면할 수 없고 상호 補完性을 갖는 학과, 비록 社會的 需要는 적으나 학문의 계승 발전과 保全이라는 측면에서 필요한 학과 등의 설치에 의한 多樣性的 增大는 불가피하므로 현재 55개 학과를 다음 표와 같이 25개 학과로 점진적으로

증대시켜 나갈 것이다.

現 設 置 學 科	設 置 推 進 學 科
建築工, 材料工, 土木工, 機械工, 電氣電子工, 産業工學科	化學工, 纖維工, 環境工學科
酪農, 農學, 農工, 農業經濟, 農業機械工, 農化學, 獸醫, 植物保護, 食品加工, 園藝, 林學, 林産加工, 畜産學科	養殖, 造景學科
經營, 經濟, 法, 貿易, 社會, 行政, 會計, 心理學科	政治外交, 新聞放送, 圖書館學科
家庭, 教育, 科學, 國民倫理, 國語, 美術, 社會, 數學, 外國語, 音樂, 體育教育科	漢文, 電算, 商業教育科, 英語, 日語, 獨語, 佛語, 教育科, 物理, 化學, 生物教育科
國語國文, 獨語獨文, 佛語佛文, 史學, 英語英文, 中語中文, 哲學科	漢文, 서반어어, 日語日文, 佛語佛文, 獨語獨文, 佛語佛文, 史學, 英語英文, 中語中文, 哲學科
物理, 生物, 數學, 食品營養, 衣類, 電算統計, 化學, 醫豫科	造傳工, 藥學, 地質, 微生物, 生化學, 家庭管理學科
看護, 醫學科	
	音樂, 美術, 工藝, 舞蹈學科

3. 質的 高度化

대학이 그 機能을 다하기 위해서는 量的 膨脹 뿐만 아니라 質的 高度化가 수반되어야 한다. 다시 말해서 普遍化 속에서 秀越成을 추구하지 않으면 안 될 것이다. 이를 위해서는 教育課程의 지속적 改善, 시설의 最新化, 教授의 충원과 資質 향상, 선발된 학생들의 입학 이후의 選別機能 강화 등이 이루어져야 할 것이다. 또한 大學院을 강화함으로써 教育 및 研究의 수준을 高度化하여 전반적인 대학의 수준을 向上시킴으로써 누구나 한번 가 보고 싶어하는 대학, 많은 젊은 이들이 입학하여 공부해 보고 싶어 하는 대학을 만들기 위하여 우리는 꾸준히 노력해 나갈 것이다. *