

Fractured segment를 이용한 temporary crown

소아에 있어서 trauma에 의한 영구전치의 파절이 흔히 발생하는데 치근단이 완성되기전 pulp를 침범한 파절(그림 1)이 있는 경우, 파절된 치아 조각을 dentin adhesive bond를 이용하여 temporary crown을 시행하는 방법을 소개한다.

- ① local anesthesia후 gingival retraction cord를 삽입.
- ② sterile round bur로써 fracture site로 부터 약 5~10mm정도 vital tissue를 cut (그림 2)
- ③ bleeding control후 dry calcium hydroxide powder를 amalgam carrier에 담아 canal space에 채운후, gentle condensing하고 그위를 zpc로 sealiny.
- ④ fractured segment의 entire periphery에 long scalloped enamel bevel형성(그림 3)
- ⑤ small round bur로써 dentin adhesive agent 를

위한 channel형성(그림 4)

- ⑥ fragment를 etching, washing, drying후 brush로써 dentin adhesive agent 도포
- ⑦ fractured site에도 ⑥과 같이 처리(그림 5)
- ⑧ composite를 shade선택하여 fractured site에 올려놓고 fragment를 위치시킨후, enamel bevel에도 resin을 채운다.
- ⑨ visible light에 노출시켜 polymerization - buccal, lingual surf 각각(그림 6)
- ⑩ retraction cord를 제거하고, 5분쯤 후에 excess resin을 trimming
- ⑪ 12-fluted carbide bur와 alminum oxide disk로써 polishing.
- ⑫ occlusion을 check하여 contact부위를 reduction.
- ⑬ 정기적으로 check하여 치근단 형성유무를 확인.

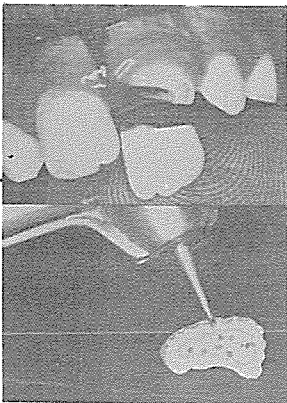


그림 1.



그림 2.



그림 3.



그림 4.



그림 5.



그림 6.

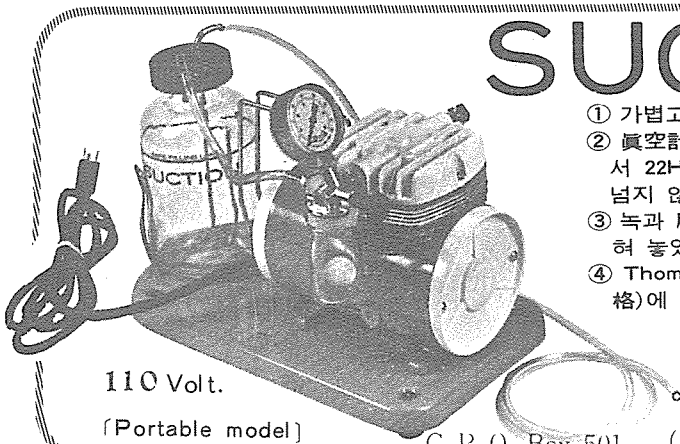
SUCTION

- ① 가볍고 移動하기 쉬우며 기름칠을 할 必要가 없다.
- ② 眞空計를 읽기 쉬우며 調節손잡이로 眞空度를 0에서 22Hg까지 쉽게 調節할 수 있으며 排泄物이 흘러 넘지 않게 安全트랩이 달려 있다.
- ③ 녹과 腐蝕을 防止하기 위하여 Alcorite 皮膜을 입혀 놓았다.
- ④ Thomas社가 만든 本 Suction은 醫療機器標準 (規格)에 合格한 精巧한 製品이다.

眞元洋行

서울·中區 仁峴洞 2街 73-1

(豊田商街라棟 363-2号) ☎ 274-4465



110 Volt.

[Portable model]

C. P. O. Box 501