

환자B: 상악외측전치가 측절치 상방에 매복된 환자로서 환자A와 거의 동일한 구강상태 및 연령을 지니고 있다(그림 5).

따라서 환자A와 동일한 방법으로 headgear를 장착하고 견치치관을 노출시켜서 elastics로 distal movement를 시도하였다(그림 6).

그러나 견치가 조금도 이동되지 않음에 따라 장치를 여러형태로 교환하면서 다양한 교정력을 1년간 가했으나, 치아의 동요조차도 발생치 않았다(그림 7).

림 7).

그결과 어쩔수 없이 발치를 하지 않을수 없었으며 교정치료의 목적을 전혀 달성치 못하였다(그림 8).

추측컨데 견치가 ankylosis되었거나, cortical bone의 너무 외측에 위치된 때문이라고 사료되나 확실한 원인은 불명이다. 따라서 치아이동에는 많은 요인이 관련되므로 100% 장담만은 할 수 없다.

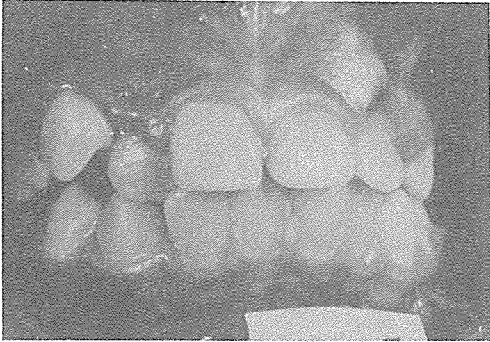


그림 5. 정면에서 본 구내사진

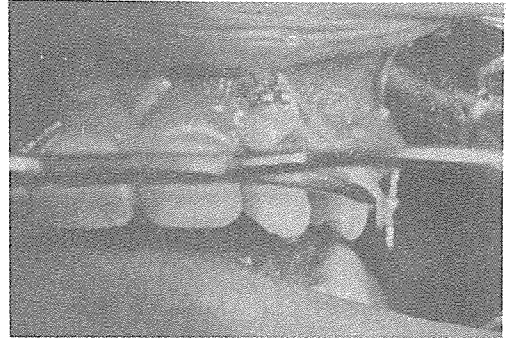


그림 6. headgear의 장착

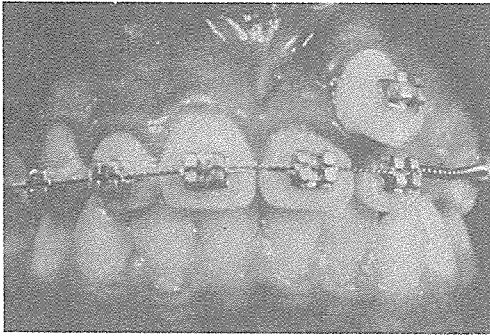


그림 7. full banded appliance의 장착

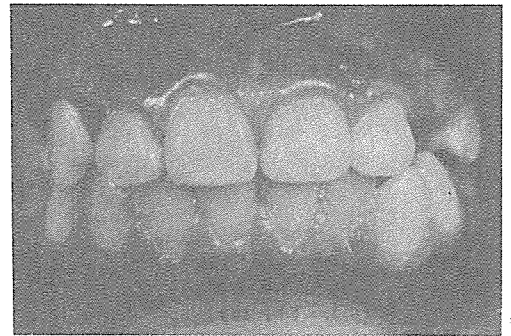
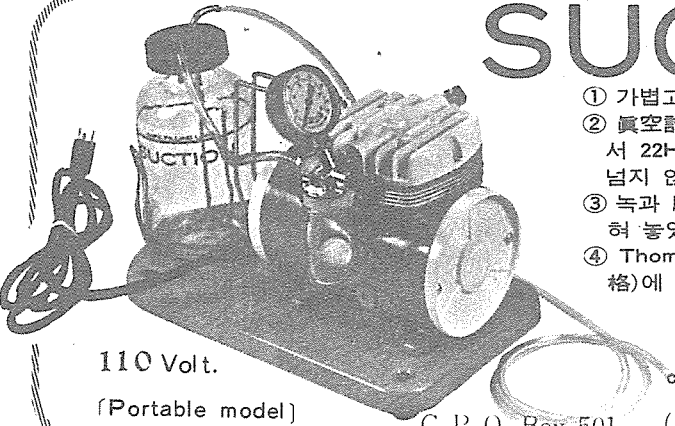


그림 8. 견치의 발치



SUCTION

- ① 가볍고 移動하기 쉬우며 기름칠을 할 必要가 없다.
- ② 眞空計를 읽기 쉬우며 調節손잡이로 眞空度를 0에서 22Hg까지 쉽게 調節할 수 있으며 排泄物이 흘러 넘지 않게 安全트랩이 달려 있다.
- ③ 녹과 腐蝕을 防止하기 위하여 Alcorite 皮膜을 입혀 놓았다.
- ④ Thomas社가 만든 本 Suction은 醫療機器標準(規格)에 合格한 精巧한 製品이다.

110 Volt.
[Portable model]

眞元洋行

서울·中區 仁峴洞 2街 73-1
 (豊田商街라棟 363-2号) ☎ 274-4465

C. P. O. Box 501