

잘못된 보철치료의 예

환자A는 20세 경의 여자로서 상악중절치 결손 부위에 보철이 되어 있으나 치아가 늦게 봉출됨에 따라 보철물이 치아봉출을 방해하고 있다(그림 1).

또한 보철물로 인해 중절치에 심한 치근 흡수를 나타내고 있다(그림 2).

보철물의 제거로서 치아가 봉출되고 있으나 위치 불량으로 교정치료가 필요하다(그림 3).

환자B는 상악견치의 결손부위에 보철물이 제작되었으나 견치가 봉출되고 있다(그림 4, 5).

이러한 보철치료는 치료의 기본자세가 결여되어 있다. 결손부위의 방사선사진 검사가 필수적이며, 심미적인 이유로 보철하였다면, 환자에게 이 사실을 주지시켜서 치아의 봉출전에 보철물을 제거할수 있도록 해야한다.

따라서 단순히 연령에 의지하는 소홀한 진단은 피해야 한다.

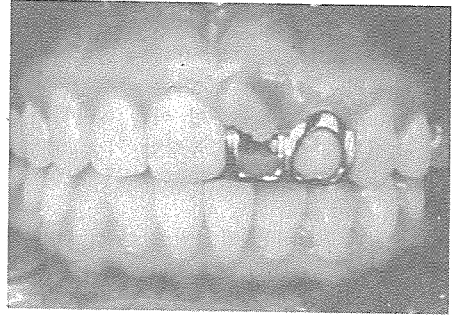


그림 1. 정면의 구내사진

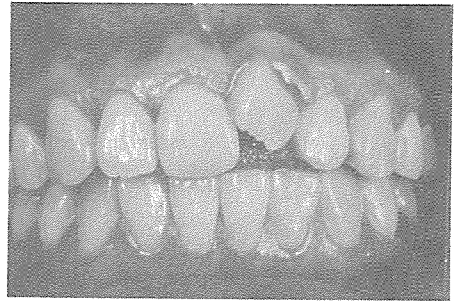


그림 3. 보철물의 제거

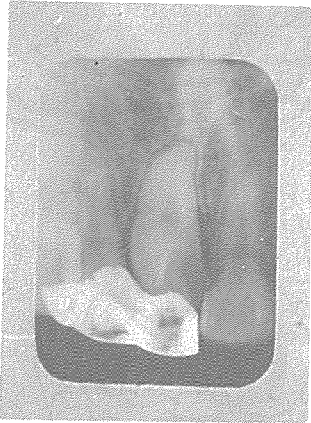


그림 2. 구내 방사선사진

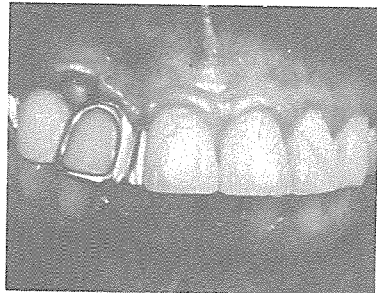


그림 4. 정면의 구내사진

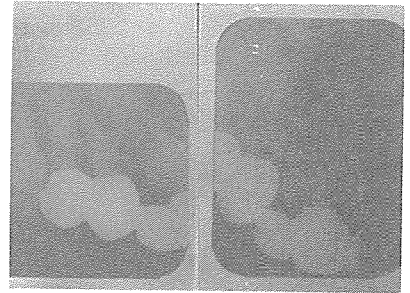


그림 5. 구내 방사선사진

서울특별시 인정 제12호

아세아치과기공소

ASIA DENTAL LABORATORY

대표 이 홍 규

서울 종로구 종로 5 가 115번지

☎ (763) 8559 · 7518