

Bow Activator에 의한 치료효과

D) 상악 plate 제작

상악 구개면과 교합면에 resin을 도포한다. 교합면의 resin 두께는 interocclusal clearance 1/2까지만 차지하도록 주의한다. (그림 3 참조)

다음 resin이 완전히 굳기전에 교합면을 유리판으로 압접해 활택한 평면을 만들어야 하며 screw가 구개면에 위치될 때에는 반드시 이 시기에 screw를 중심으로 상악 plate가 양분되도록 median cutting을 시행해야 한다. (그림 4 참조)

E) 하악 plate 제작

하악 plate의 교합면을 제외한 설면만의 resin work을 시행한 다음 상악 plate의 교합면을 sheet wax나 tin foil로서 cover한다. (그림 5 참조)

다음 교합기상에 상, 하악 모형을 원위치로 고정하고 하악 plate의 교합면 resin work을 시행한다. (그림 6 참조)

F) Elastic bow제작

Elastic bow에는 horizontal type과 vertical type (Karwetzky type)이 있으며 0.9mm round wire로서 제작한다.

Bow의 제작이 끝나면 그림 7, 8과 같이 상, 하 plate에 bow end를 매부 시킨다.

G) Finishing과 Polishing

상, 하 plate의 margin trimming과 high polishing을 시행하여 Bow Activator를 완성시킨다. 이때 주의하여야할 사항은 상, 하 plate가 elastic bow에 의해 서로 벌어져서는 안되며 (그림 9 참조) 상, 하 plate의 median line은 계속 원위치에 유지되고 있어야 한다.

H) 완성된 Bow Activator

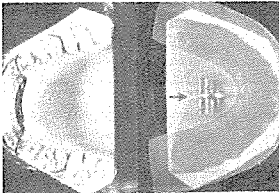


그림 4

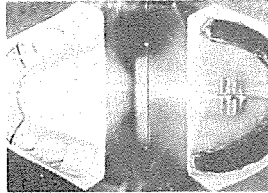


그림 5

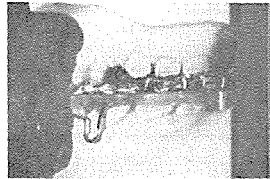


그림 6

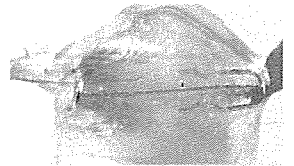


그림 7 Horizontal type elastic bow

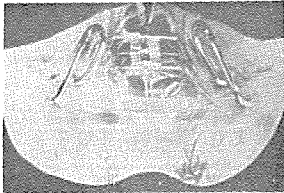


그림 8 Vertical type elastic bow



그림 9

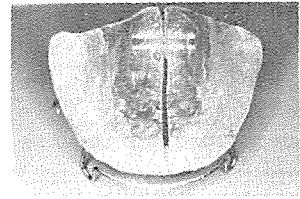


그림 10 설면에 expansion screw가 부착된 Bow

崔鍾煥 치과기공소

서울·종로구 송인동 1081

전화 : 923-6671 · 923-2998