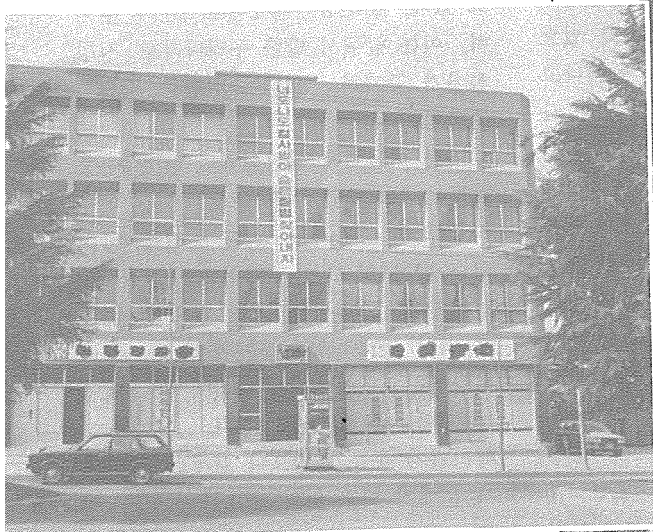


검사의 정확도가
곧 生命이라는 것을 명심

대구직할시지부편 ③



지부청사

기협, 견협

25시

주야를 가리지 않고 열
과 성을 다하여 땀을 흘리
고 있는 대구지부의 활동
상을 지면으로 알아본다.

가. 行政區域

구 칭	보건소	등	면 적
6	6	132	455.03 KM ²

나. 市 民

가 구 수	인 구		
	계	남	여
477,824	2,012,039	996,783	1,015,256

다. 學校現況

구 분	학교수	학급수	학 생 수
계	239	8,076	476,470
국민학교	118	4,048	229,813
중 학 교	66	2,033	125,346
고등학교	55	1,995	121,311

라. 事業場現況

의료보험조합	사업장	피보험자	피부양자	조합인구
5	2,818	174,144	350,183	524,327

마. 事業對象 및 年間目標

1) 一般事業

대 상 별	년간사업목표	비 고	
합 계	1,141,000	•분변검사: 1,076,000 •요충검사: 65,000	
학생	출	477,000	•분변검사
	추	477,000	"
주 민	107,000	•분변검사 •요충검사(유아원)	
근 로 자	85,000		

2) 特殊事業

구 분	목 표	비 고	
간 흡 충 치 료 사 업	5,000명	국고보조사업	
간 흡 충 치 료 사 업	300명	지방비보조사업	
조사연구사업	학생회충감염농도조사(E.P.G)	240명	"
	간디스토마 제2중간숙주 자연감염상태조사	2개지역	"
	기생충항원염도조사(토양빛채소)	8개지역	"
보건계몽사업	영화, 슬라이드 상영		"
	T.V. 라디오, 신문	42회	"
	보건강연좌담회		"

바. 立地的與件

대구직할시는 동쪽에 八公山 連嶺과 그 支脈이 남쪽에 비슬산이 가리워지고 서부가 개방된 분지에 자리잡고 있어 이러한 입지적조건은 심한기후차도 혹독한 추위와 더위등 급속한 계절의 변화를 가져와 도시발전에 적잖은 장애가 되어왔다. 그러나 교육도시로서 섬유공업 도시로서 꾸준히 발전하여 1981년 7월 1일 경상북도 소재지의 1개시에서 직할시로 승격되었다. 승격당시 달성군과 칠곡군, 그리고 경산군의 일부 읍면을 흡수 편입 시킴에 따라 팔공산 기슭의 산간부락도 편입되었다. 대구시민의 기생충 관리도 직할시로 승격되기 이전까지는 경상북도 지부에서 많은 시련을 극복하면서 기반을 구축해 놓았다. 1969년 가을 국민학생의 기생충양성율이 66.9% 이던것이 직할시승격직전인 1981년 춘계에는 5.1%로 격감시켰었다. 그러나 기생충감염을 0% 달성에는 아직도 많은 어려움이



검사실 전경

가로놓여 있다하겠다. 감염을 10%까지는 빠른 속도로 감소시킬수 있지만 10% 미만에서는 느린속도로 떨어지는게 감소추세의 정석이라고 하는데 10% 미만에서는 시민의 관심도가 낮아서 집단관리에 어려움이 따르게 마련이다.

사. 支部沿革

1981년 7월 1일 대구직할시로 승격됨에 따라 동 12월24일 한국기생충박멸협회 대구직할시지부가 설립되었고 한국건강관리협회는 동년 6월 5일 전국 13개 시도지부가 일제히 설치될때에 직할시승격이 확정됨에 따라 동시에 설립되어 경북도청구내에 위치한 경북도지부 건물에서 각각 사업에 착수하여 진행하다가 83년 3월 5일 현장소인 동구 신천동 139번지의 2호(대구MBC 네거리)로 이전하여 기생충검사소와 건강관리검

사소를 설치하고 활발히 사업을 전개하고 있다.

아. 主要事業

사업의 주종을 이루는 구충시료사업은 수해기관별로 검사수수료를 예산에서 부담하여 검사를 실시하고 검사결과에 따라 감염자의 치료는 당지부와 관할보건소에서 무료투약을 실시하고 있는데 구충시료사업의 내용은 다음과 같다.

① 學生구충시료사업

기생충예방사업의 주간이 되는 사업이다. 이는 성장기에있는 학생들이 기생충에 대한 피해가 가장 극심하여 신체발육장애나 지능발달의 장애를 일으켜 장차 이 나라의 주인공이될 이들의 심신을 병약하게 한다는 것은 국가적으로 너무나 큰 손실이기 때문에 매년 춘 추 2회씩 검사와 치료를 하도록 법에서도 규정하

고 있는 중요사업이다. 초, 중, 고등학생을 대상으로 매년 2회씩 검사하고 양성자에게 무료투약을 실시하고 있다.

② 지역주민 구충시료사업

취약지역주민 후생시설수용자 영세민 등을 대상으로 기생충검사와 무료투약을 하고있다. 취약계층에도 기생충구제의 기회를 부여하는 복지시책의 일환이다. 검사수수료는 전액 대구시 예산에서 부담한다.

③ 산업장종사자 구충시료사업

사업장 근로자와 의료보험조합 피보험자 및 피부양자에 대한 예방사업으로서 기생충으로 인한 노동력의 감퇴를 막아 생산성을 높이는데 의의를 두고있다.

④ 요충구제사업

요충은 스카치테이프를 사용하는 특수검사법으로 유치원아, 유아원아, 후생시설보호자, 취약지역주민 의료보험조합 피보험자 및 피부양자를 대상으로 검사하고 감염자에게 구충제를 투여하고 있다.

⑤ 간디스토마 치료사업

강변지역주민을 대상으로 검사한후 감염자는 전원무료치료를 실시하고 있는데 전액국고보조사업으로 매년 실시하고 있다.

위와 같은 각종구충시료사업을 실시함에 있어 당지부에서는 무엇보다도 검사의 정확도에 최우선을 두고 정도관리를 철저히 실시하고 있다.

보건계몽사업

월간지 건강소식을 비롯하여 포스타 진단 리프렛등 유인물배부 및 TV 라디오 신문 잡지등 대중홍보매체를 통한 기

생충 예방의식고취 및 강연 좌담회등의 보건계몽을 실시하고 있다.

조사연구사업

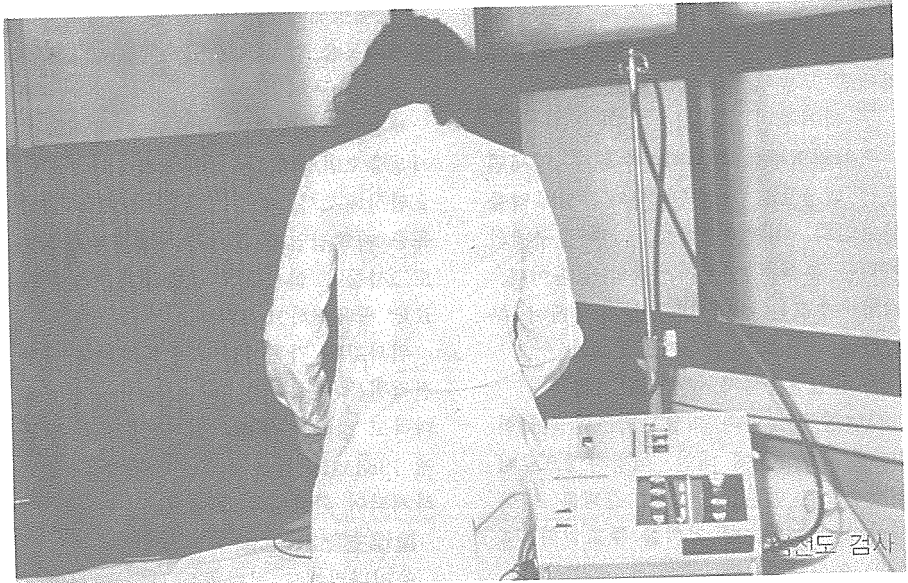
채소다량배지의 채전도양 및 채소의 기생충오염상태조사, 사판채소의 기생충오염상태조사, 담수어의 간디스토마피낭유충 자연감염상태조사, 학생회충감염농도조사등을 실시하여 예방대책의 참고자료로 활용케하고 있다.

위와같은 각종사업을 수행하는데 지부 전직원들은 성실한 봉사자로서의 책임을 다하고 정확을 생명처럼 중히여긴 덕분에 1984년도 전국 최우수지부상을 수상하게되어 환호성을 올렸다.

建協支部의 活動

우리나라에도 성인병등 비전염성만성질환의 조기발견과 조기치료를 위하여 국가적인 차원의 건강관리가 시대적인 요구에 의해 1982년 기존시설과 조직을 활용해서 한국건강관리협회가 병설되었다.

이로서 우리나라에서도 예방의학 시대의 문을 노크한 셈이다. 1982년 6월 5일 支部設立 이후 尿集團檢査에 着手 진행하다가 동 12月부터 종합건강검사에 착수하였으며 검사종목도 尿檢査(尿蛋白, 尿糖)肝機能檢査 血液檢査(貧血檢査) 心電圖檢査 腎臟機能檢査, 高脂血症檢査 血糖檢査(糖尿病) 子宮癌細胞檢査等으로서 初期부터 幅 넓게 30여 개의 檢査項目을 採択 全國各市道支部中 최초로 事業場集團檢査에 着手하였다. 필자가 1975년부터 1980년까지 3차에 걸쳐 2週내지 2個月間씩 日本予



防醫學事業機關의 檢査所에서 研修教育을 받은바있어 先進國의 例로보아 寄協에서도 必然的으로 健康管理事業에 로의 轉換이 불가피할것으로 보고 이에 대비하여 檢査員의 技術 훈련을 실시해 왔다. 즉 心電圖檢査, 임상화학검사, 혈액검사, 혈청검사, 細胞診檢査等이 分野別로 경북의대부속병원등 종합병원에 薦任하여 12월부터 익년 3월까지 공한기를 利用하여 숙련교육을 실시하여 왔기 때문에 建協事業에 쉽게 적용할 수 있도록 하였다.

건강검진을 착수하면서 심전도검사의 판독은 경북의대내과 과장 박희명 교수 께서 맡아주셨고 세포진은 대구파티마 병원 병리과장겸 의무원장이신 문세광 박사께서 맡아주셨고 임상병리검사의 전문은 경북의대 임상병리과장이신 김재식

교수께서 맡아주셨으므로 이 세분의 檢査 事實에서 숙련교육을 받은 임상병리사들이 건강검사에 임하고 있으니 신설기관으로서 是 이상적인 진용을 구성한 셈이라 할 수 있었다. 檢査 方法은 主로 건강인의 집단을 대상으로 現場에 출장하여 檢査를 한후 전문의사의 판정을 받아 檢査성적은 개별로 밀봉하여 통보하고 있는데 檢査결과 有所見者는 전문의 료기관에서 정밀진단을 받도록 조치하고 있다.

一般市民이 종합병원이나 開業醫에게서 자기 健康체크를 할 수 있는 기회는 극히 힘들기 때문에 사업장이나 직장에서 근무하면서 10여분의 틈을내면 큰 경제적 부담없이 정기적으로 健康체크를 할 수 있도록 하므로서 질병을 조기에 발견하여 조기에 치료토록 하자는 것이

健協檢診事業의 目的이기 때문에 庶民層의 호응도가 대단히 높은편이었다. 事業着手 첫해에 21,763명을 검사하여 2.3%인 489명의 有所見者를 발견하여 専門기관에서 진찰을 받도록 조치하였는데 이는 豫상외의 큰 성과였다. 그후 出張검진을 위한 검진버스를 國公에서 支援받은 것을 위시하여 간기능검사등 檢사용인 임상화학분석기, 빈혈檢사용 Micro Hct 遠沈器 혈액자동분석기등의 最新검사장비를 國公에서 支援받아 檢사기능을 強化하고 檢사실 정도관리를 철저히 실시하면서 檢진에 임하고 있다.

정도관리는 표준혈청과 정도관리용혈청을 사용하여 내부정도관리를 철저히 하는 한편 종합병원의 신뢰도가 높은 檢사실 성적과 비교하며 정확도를 체크한다.

그러나 檢사실의 신빙도를 객관적으로 인정받는 임상병리檢사정도관리학회의

멤버가 되고져 입회비를 납부하고 심사를 받은결과 적합판정을 받았으니 금년부터는 정도관리사업에 참여할 수 있을 것으로 본다. 健康관리사업은 檢사의 정확도가 곧 生命이란 것을 명심하고 정도관리를 모든일의 최우선에 두고 철저히 실행하고 있다.

두번오지 않는 人生 그러기에 一生을 健康하게 보내고져하는 바램은 동서고금을 통하여 願하지 않는 사람은 없다. 生命의 尊嚴性은 先進國의 獨点物일수 만은 없다. 大邱支部 職員들은 初創期의 健協事業에 밤낮을 가리지않고 참으로 열과 성을 다하고 있다. 고된가운데도 수검자들이 자기도 모르고있던 이상을 발견해주어서 조기치료로 완쾌되었을때 기뻐하는 모습을 접할때 환히 웃는 얼굴이 보람에 차 보인다.

<필자=심형수 사무국장>

시원한 여름용품 고르기

■ 발

발을 시원하게 해주면서 외부로부터 차단 효과도 주는 발은 대나무, 아바카, 갈대,

등 것인데 3천~6천원선, 날염그림을 넣은 것은 그보다 조금 더 비싸다.

갈대와 비닐제품의 발은 주택 외부용으로 차단효과를 얻는데 쓰이며 시장의 그릇가게에 많다.

발...대나무로 만든것 좋아

자동차시트용...왕골나무 옥수수껍질

비닐 등이 소재로 쓰이는데 대나무가 가장 비싸고 정취가 있다.

발은 대나무의 결부분으로 만든 것과 속부분으로 가공한 것이 있는데 전자가 훨씬 질기고 매끄러우며 수명이 길다.

육안으로 보면 결대로 만든것은 파르스름 하면서도 고우므로 잘 살펴서 구입할 것. 보통 모시발이라 불리는 것은 아바카로 만

■ 자동차용품

자동차 시트용으로 왕골 나무, 옥수수껍질 제품이 많이 나와 있다.

박달나무로 짠 둥근 구슬을 꿰어 만든 소위 지압방식은 1개에 1만원,

모나게 짠 목각방식은 6천5백원, 옥수수껍질 방식은 4천5백~1만1천원선이다.