

男子高等學生의 衣服에 對한 態度 研究

—서울市內 男子高等學生을 中心으로—

梁 承 珍·姜 蕙 遠*

숙명여자대학교 가정대학 의류학과

A Study of High School Boys' Clothing Attitudes

Seung Jin Yang and Hewon Kahng*

Dept. of Clothing & Textiles, College of Home Economics, Sookmyung Women's University

(1985. 1. 31 접수)

Abstract

The purpose of this study was to investigate two aspects of high school boys' clothing attitudes as compared with their family value orientations and sex role attitudes.

Family value orientations were measured through the Home Environment Inventory (Won Sik Jung: 1970). Sex role attitudes were measured through Osmond and Martin's Sex Role Attitude Scale.

Clothing Attitudes: 1) Clothing Modesty was assessed by means of Kim; Won; Kim; and Lee's questionnaires, 2) Clothing Importance was assessed by means of Jung; Park; and Kirby's questionnaires.

The questionnaires were administered to a sample of 561 senior high school boys in Seoul. The data was analyzed by correlation.

The results were as follows:

- 1) Traditional family value orientation was positively related to Clothing Modesty.
- 2) Materialistic family value orientation was positively related to Clothing Importance.
- 3) Sex role attitudes were not related to Clothing Importance and Clothing Modesty.
- 4) The attitude for the clothes controlled to wear is different with each other among the students, parents and teachers.

* 연세대학교 가정대학 의생활학과

* Dept. of Clothing & Textiles, College of Home Economics, Yonsei University

I. 緒 論

衣服은 사회적 相互作用에 있어서 중요한 역할을 한다. 특히 靑少年期는 異性에 대한 관심이 증가하고 의복이나 의모로서 사회적 승인을 받는다고 생각하여 의복에 대한 관심이 크며, 의복이나 화장, 몸치장 등으로 원하는 이미지를 나타내고, 衣服으로 열등감을 위장하며 소년들은 자율과 개성의 상징으로 의복을 사용한다.^{1,2)}

이러한 靑少年期에 속하는 우리나라 중·고등학생들은 1983년 1학기부터 校服自律化가 실시되어 유니폼형태에서 나름대로 의복을 선택·착용할 수 있게 되었으므로 부모, 교사 등 사회의 우려와 관심이 집중되었다. 그러므로 교복자율화 초기단계의 중·고등학생들의 衣服行動은 그들과 가장 밀접한 관련이 있는 가정과 학교, 즉 부모와 교사의 영향이 클 것으로 생각된다. 한편 요즘 우리나라 사회의 성역할 태도가 전통적 태도에서 개방적 태도로 변화해 가는 과도기로서 性役割期待의 변화는 고등학생의 의복행동에 반영될 것으로 생각된다.

이러한 時期에 교복자율화가 처음으로 실시되었으므로 학생과 부모 및 교사 사이에 학생들의 의복 태도에 대한 견해차가 있을 것으로 보며, 이에 따른 의복행동에 대한 규제가 있을 것으로 생각된다. 그러므로 男子高等學生들의 衣服에 對한 態度 및 교복자율화에 대한 연구는 그들의 합리적이고 만족스런 의생활 向上을 위해 필요하다고 생각된다.

본 연구의 目的은 1) 남자고등학생의 家庭의 價値指向性 및 性役割 態度와 衣服에 對한 態度(眞淑性, 重要性)와의 관련성을 규명하고, 2) 規制對象衣服에 對한 態度 및 校服自律化에 對한 態度를 조사·분석하는데 있다.

II. 文獻的 背景

본 연구와 관련되는 문헌을 조사한 내용은 다음과 같다.

가정의 價値指向性과 衣服行動: 가정의 가치지향성은 家族構成員이 생활원리로 示唆받고 이로 인하여 행동의 規制를 받으며, 또 이로부터 이탈할때 괴외식을 느끼는 家庭의 지배적인 價値體系³⁾이며, 가정의 가치관은 가족들의 行動과 態度에 지침이 된다고 할 수 있다. Takahashi와 Newton⁴⁾은 행동양식을 발전시키고

사회화시키는 원천인 準據集團 중에서 家族과 또래집단이 가장 영향력이 있음을 지지하였다. Roach⁵⁾는 靑少年期 行動樣式은 또래집단에 동일시한다고 할지라도 필연적인 준거집단인 가족으로부터 강하게 이탈된다는 증거가 없으며, 그들의 행동양식은 그들 가정의 사회적 계급지향(social class orientation)에 따라 형성되고 또래집단의 규범과 조화를 잘 이루도록 형성된다고 하였다. 이같이 家庭의 價値指向이 개인의 行動樣式과 관련이 있다는 것은 개인의 행동양식을 반영하는 衣服과도 관련성이 있음을 示唆하는 것이다. 家庭의 價値觀과 衣服行動의 관련성을 규명한 연구로써 이은주·이인자⁶⁾는 여대생 가정의 진중주의 및 사회상승주의 價値指向性이 衣服의 眞淑性(예의성)과 상관관계가 있음을 밝혔으며, 최순희·박찬부⁷⁾의 성인 남녀를 대상으로 한 女性衣服行動에 대한 반응 연구에서는 衣服의 眞淑性이 가족가치관 변인의 여러측면과 관련이 깊다는 것을 보고하였다. 즉 전통의식이 높은 남성은 여성의 복의 眞淑性에 중점을 두는 경향이 있었다.

性役割 態度와 衣服行動: 性役割은 男·女의 生理的 차이로 인해 오래전부터 생겼으며, 남자는 용감, 강인, 독립적, 모험적인 것으로 간주되는 반면, 여자는 온화하고 수동적이며, 育兒 및 家事를 돌보는 것으로 固定觀念化되었다. 이러한 性役割 強化의 사회적 요인은 부모, 교사 및 다른 어른들의 모방, media의 性典型化된 이미지 등을 들 수 있다⁸⁾. Osmond와 Martin⁹⁾의 男·女대학생의 性役割 態度 研究에서 일반적으로 남자가 여자보다 더 傳統的인 性役割 態度를 가졌으며 性典型化가 가장 큰 분야는 男·女 모두 家庭內 役割이었고 가장 적은 분야는 사회변화에 대한 태도였다. 이같이 성역할 기대는 男·女에 따라 다르며, 그 중의 많은 것이 衣服을 통해서 이루어진다고 할 수 있다. 性役割態度와 衣服行動 관련연구로써 강혜원¹⁰⁾은 여성의 역할에 대해 傳統的 態度를 가진 여자가 한복을 더 많이 착용하였고, 衣服의 眞淑性을 중요시 하였다는 것을 보고하였다. 그러나 원미숙¹¹⁾의 연구에서는 男·女대학생의 性役割 態度와 衣服의 眞淑性은 상관관계가 없는 것으로 나타났다.

衣服의 眞淑性: Flügel¹²⁾은 眞淑性을 장식성 및 보호성과 함께 衣服착용의 基本的動機로서 설명하였다. 그는 眞淑性을 인간의 기능을 억제하는 일시적 충동으로 간주하여 성적과시 억제, 나체 또는 호화롭게나 아름다운 의복 억제, 혐오감·수치심·불만 억제, 신체의 부분적 노출이나 강조 금지 등으로 論議하였다. Creckmore¹³⁾는 衣服의 眞淑性을 性的반응을 위한 것

이나 과도하게 주의를 끄는 것의 제한 외에도 검양, 예의바른, 품위 있는, 허식 없는 보수적인 의복이라고 규정하였다. 연구결과들은 종교적 가치관이 높을수록 衣服의 貞淑性에 관심이 높고^{15,16)}, 전통의식이 높은 사람일수록 의복의 정숙성을 중요시하였다^{8,11)}는 것을 밝혔다. 또한 여대생의 衣裳行態에 대하여 남자 대학생들은 衣服의 貞淑性에 높은 관심을 보였다¹⁷⁾. 김영인¹⁸⁾의 연구에서 의복의 정숙성에 대한 태도에 있어서 고등학생의 학교類型別 차이는 실업계 여학생이 인문계 여학생보다 貞淑性에 관심이 높다는 것으로 나타났다. Barber와 Lobel¹⁹⁾은 衣服에 있어서 社會階層에 따라 유사성도 있지만 중요한 차이가 있어서 중류층과 중하류층은 존경받는다는 것이 衣服선택의 기준이며, 의복에 대해 보수적인 태도를 갖는다고 하였다.

衣服의 重要性: 衣服의 중요성은 개인을 판단하는데 있어서 衣服이 첫번째 단서이고 중요한 역할을 한다는 느낌이다²⁰⁾. Ryan은 Barber와 Lobel, Vener의 연구를 인용하여 사회경제수준이 가장 높은 집단은 의복의 重要性이 다소 감소하지만 의복의 중요성은 사회경제적 지위 및 계층과 정적 상관관계가 있다고 하였으며²¹⁾, 김정호²²⁾는 가정주부의 衣服行態연구에서 의복의 중요성은 사회경제적 지위에 따라 의미있는 차이가 있어 上>中>下 順으로 의복의 重要性이 높았다는 것을 나타냈다. 정미실²³⁾의 연구결과에서 衣服의 중요성은 고등학생이 중학생보다 의미있게 높았으며 이는 고등학생이 중학생보다 사회한중이 훨씬하여 이성운 더 의식하기 때문이라고 論議하였다.

衣服規制: 의복은 부모와 10대의 가치 사이에 계속적인 갈등의 근원이다²⁴⁾. Ryan에 의하면 King은 부모의 의복기준이 또래집단에 동조될 수 있는 의복과 다르기 때문에 청소년의 욕구불만이 발생함을 지적하였고, Mead는 청소년기 소녀와 어머니 사이에 衣服선택의 관점이 다르다는 것을 밝혔다²⁵⁾. 청소년기 학생의 衣服行動에 대한 학교와 학생의 견해차이에 대한 연구²⁶⁾에서 의복규제에 대한 학교 경영자들과 학생 사이에 견해차가 있음을 보고하였다. 우리나라 통학부 規制에 대한 연구^{19,27)}에서는 校服自律化가 실시될 경우 衣服의 허용범위에 대해 여자 중·고등학생들은 전반적으로 의복의 종류보다 색상의 제한에 더 부정적인 태도를 나타낸다는 것을 보고하였다.

III. 研究問題 敘述

男子高等學生의 衣服에 대한 態度와 이와 관련된 사

회심리학적 변인의 관계를 규명하기 위한 본 연구의 문제는 다음과 같다.

1. 家庭의 價値指向性(傳統主義, 物質指向主義, 社會上昇主義)과 衣服의 貞淑性 및 重要性과의 관련성을 규명한다.
2. 性役割 態度와 衣服의 貞淑性 및 重要性과의 관련성을 규명한다.
3. 規制對象衣服에 對한 態度 및 校服自律化에 對한 態度를 조사한다.

IV. 研究方法 및 節次

1. 측정도구

1) 家庭의 價値指向性 檢査

鄭元植의 표준화된 家庭環境診斷檢査에 포함된 하위 차원이며, 총33문항으로 구성되어 있으나 3하위척도(전통주의, 물질지향주의, 사회상승주의) 각 5문항씩 15문항을 선택하여 사용하였다. 傳統主義란 이미 確立되어 진해 내려오는 규범, 생활방식, 禁忌, 誼, 因習 등을 따르는 경향이며, 物質指向主義란 금전, 재산, 기타 물질적인 풍성과 富의 추구를 生活의 중요한 기준으로 삼는 것을 말하며, 社會上昇主義란 家族員의 권력, 명성, 체통 있는 사회적 지위에 속하기 위해 강력한 압력을 받으면서 생활하는 것을 말한다⁴⁾. 이 세가지 하위척도 모두 계수가 높은수록 전통주의, 물질지향주의, 사회상승주의 價値指向性이 높은 것을 의미한다.

2) 性役割 態度 檢査

Osmond과 Martin¹⁰⁾의 Sex-Role Attitude Scale을 번역·수정하여 사용하였다. 문항구성은 4하위척도(家庭內的 性役割, 가정밖의 성역할, 固定觀念, 性役割과 사회변화)로 5점 Likert-type의 28문항이었으나, 신뢰도가 낮은 문항을 제외한 15문항이 자료분석에 사용되었다. 性役割 態度란 사회에서 男·女에 대하여 바람직하다고 인정하는 역할에 대한 態度이다. 男·女의 역할이나 특성이 完全히 분리되는 것을 기본으로 하는 傳統的 態度와 性役割의 압력에 대해 융통성 있고 力動的으로 초월하는 태도, 즉 社會的 役割이 性으로 구분되는 것이 아니라는 開放的 態度로 나눈다. 점수가 높을수록 性役割에 대해 開放的 態度를 갖는 것을 의미한다.

3) 衣服態度 檢査

① 衣服의 貞淑性: 敘述形으로 5점척도의 Likert-type이며, 선행연구들^{12,19,28)}에 사용된 7문항과 본 연구를 위해 作成한 3문항을 포함하여 총 10문항으로 구성되었다. 貞淑性은 신체적 과도한 노출, 밀착 또는 부

분적으로 강조된 衣服을 입거나 보았을때 정속하거나 정속하지 못한 느낌의 정도이며, 높은 점수일수록 衣服의 貞淑性이 높은 것을 의미한다.

② 衣服의 重要性: 선행연구들^{23,29,30}에서 8문항을 선택하였고 본 연구를 위해 작성한 2문항을 포함하여 5점 Likert-type 으로서 총 10문항으로 구성되었으나 신뢰도가 낮은 한 문항을 제외한 9문항이 자료분석에 사용되었다. 重要性은 衣服을 사회생활에 있어 중요하게 생각하고 신경쓰는 정도이며, 높은 점수일수록 의복의 重要性이 강조되는 것을 의미한다.

③ 規制對象衣服에 대한 態度: 예비조사를 통해 부모나 학교의 규제대상이 된다고 여겨지는 청소년의 몸차림 14문항(정속성, 색상 및 디자인, 상표 및 가격, 머리형과 악세사리)으로 구성되었으며, 학생 자신의 견해, 학생 자신이 생각하는 부모 및 교사의 견해를 조사하는 것이다. 점수가 높을수록 규제의 대상이 되는 몸차림을 학생이 하고 싶은 정도가 높고, 부모 및 교사가 허락하는 정도가 높은 것을 의미한다.

2. 標集對象 및 資料蒐集

본 연구는 서울의 6개 男子高等學校 2학년 561명(인문계 178, 실업계 199, 남녀공학 184)을 標集對象으로 하였다. 자료수집은 설문紙에 의해 行사되었으며, 예비조사문 기치 수정·보완된 설문지문 1983년 6월 6개 학교에 100部씩 총 600部를 배부하여 579部가 회수되었으나 불완전한 응답을 제외한 561部가 통계치리에 사용되었다.

3. 資料分析

본 연구의 자료분석은 자 변인의 빈도분포, 평균치, 표준편차를 算出하였고, 변인간의 상관관계는 Pearson의 積率相關係數, 集團間的 차이는 t-검증과 一元變數分析으로 분석하였다.

V. 結果 및 論議

1. 家庭의 價値指向性 및 性役割 態度와 衣服의 貞淑性 및 重要性과의 관계

家庭의 價値指向性 세 하위척도의 가능한 점수범위와 실제 점수범위는 다같이 5~15점이었으나. 傳統主義는 낮은 점수부터 높은 점수까지 고르게 분포되었으며 9~11점 사이가 전체의 66%였다. 한편 物質指向主義는 7~9점 사이가 60%로 나타났으며, 社會上昇主義는 전체의 56%가 10~13점 사이에 분포되었다.

性役割 態度의 가능한 점수범위는 15~75점이나 실제 점수범위는 15~66점이었으나. 전체의 56%가 40~49점인 것으로 나타났다.

衣服의 貞淑性은 가능한 점수범위가 10~50점이었으나 실제는 10~49점이었으나. 30점 이상이 65%를 차지하였다.

衣服의 重要性은 가능한 점수범위가 9~45점이나 실제로는 13~43점이었으나. 30~34점 사이가 36%이고 25~29점 사이가 31%로 나타났다.

家庭의 價値指向性 및 性役割 態度와 衣服의 貞淑性, 重要性의 관계를 상관계수로 검증한 결과는 <표 1>과 같다. 즉 傳統主義는 의복의 貞淑성과 1% 수준에서 의미 있는 正的 상관관계를 보였다. 이같은 결과는 傳統主義 價値指向性이 높을수록 衣服의 貞淑성이 높았다는 여대생을 대상으로 연구한 이은주·이인자⁷⁾의 결과, 전통의식이 높은 男·女가 여성 의복의 貞淑성에 중점을 두는 경향이 있다는 최순희·박찬부⁸⁾의 成人男女를 대상으로 한 연구결과를 지지하는 것이다.

物質指向主義는 의복의 重要性과 의미 있는 正的 관계가 있었다. 이는 물질지향주의가 높은 家庭은 금전이나 물질의 추구를 生活의 主要한 기준으로 삼기 때문에 물질이나 금전의 외형적 과시 수단으로써 衣服을 사용하므로 衣服의 重要性이 강조되는 것으로 풀이할 수 있다. 社會上昇主義는 의복에 대한 態度와 의미 있는 관계가 없었다. 이는 이은주·이인자⁷⁾의 연구결과와 다른 결과로 이러한 차이는 표집대상이 다르고, 남자고등학생들은 의복으로써 지위를 상승시키기 보다는 자신의 능력을 중요시하므로 家庭의 上昇主義 價値指向性이 衣服態度에 영향을 미치지 않는 것이라고 풀이할 수 있다.

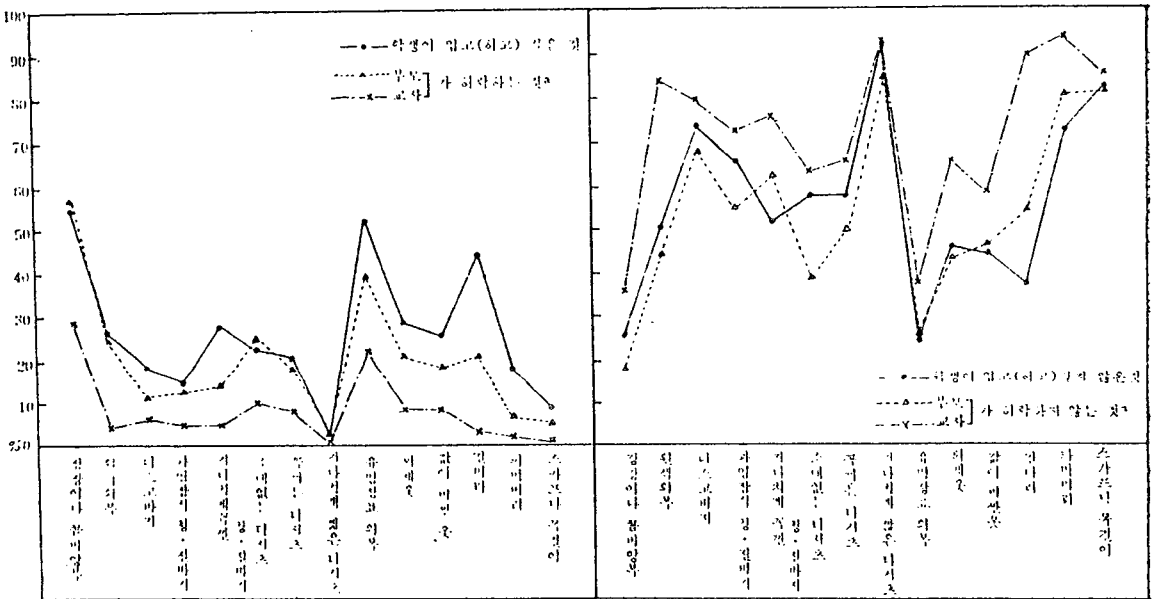
한편 性役割 態度는 衣服의 貞淑성과 의미 있는 관계가 없는 것으로 나타났다. 이는 넓은 연령층을 대상으로 여성의 역할에 대한 傳統의 態度를 가진 여자가 의복의 貞淑성을 중요시 하였다는 강혜원¹¹⁾의 연구결과와 다르며, 男·女대학생의 性役割 態度와 衣服의 貞淑성은 상관관계가 없었다는 원미숙¹²⁾의 연구결과와 같은 것이다. 이같은 결과는 성역할태도 측정도구가 우리나라에서 표준화된 것이 아니며, 성역할 태도 측정의 하위척도가 家庭內的 性役割, 家庭밖의 性役割, 性役割 固定觀念 性役割과 사회변화로 구성되어 있으므로 가정內的 성역할에 전통적인 태도를 갖는다고 할지라도 가정밖의 성역할이나 사회변화에 대한 태도는 융통성 있는 태도를 갖는 것으로 풀이될 수 있다. 이같은 것은 Osmond와 Martin¹⁰⁾의 연구에서 성적고경판념이

<표 1> 독립변인과 의복에 대한 태도와 의 상관관계

n=561

독립변인 의복에 대한 태도	가정의 가치지향성			성역할에 대한 태도 (r)
	전통주의 (r)	물질지향주의 (r)	사회상승주의 (r)	
정숙성	.12**	.02	-.00	.03
중요성	.04	.15**	.03	-.02

** p < .01



<도표 1> 규제대상의복에 대한 태도의 상대대수
 분포 : 긍정적인 응답
 a : 학생자신이 응답한

<도표 2> 규제대상의복에 대한 태도의 상대대수
 분포 : 부정적인 응답
 a : 학생자신이 응답한

큰 분야가 가정內的 역할이고 적은분야가 사회변화에 대한 태도였다라는 결과와 같은 경향인 것으로 볼 수 있다.

2. 規制對象衣服에 대한 態度

規制대상의복에 대한 태도의 각 항목별 빈도분포는 <도표 1,2>와 같다. 정장이나 콤비차림, 유명상표의복 긴머리(귀가 덮힐 정도)에 대한 학생자신의 태도는 긍정적인 견해가 더 많았으며 학생이 생각하는 부모님의 견해는 위의 세가지중 머리형에서만 부정적인 태도가 더 많았고, 선생님의 견해는 위의 세가지 모두 부정적인 견해가 더 많았다. 이는 머리형에 있어서 학생과 부모 및 교사의 견해 차이가 많으므로 머리형 規制에 대한 再檢討가 요구되는 것이라 생각된다. 또한 衣服의 색상제한에 대한 학생들의 부정적인 견해가 높았는데

이는 김영인¹⁸⁾, 심소연²⁷⁾의 연구결과 청소년기 여학생의 교복자율화가 실시될 경우 색상의 허용범위를 넓혀 줄 것을 요구하였다는 것과는 다른 결과이다. 이는 본 연구의 설문 문항이 원색으로 제한되었기 때문으로 생각할 수 있으며, 한편 본 연구 대상이 남학생이므로 의복의 색상에 대하여 여학생보다 덜 민감하기 때문인 것으로 풀이할 수 있다. 그러나 무엇보다 우리사회에서 남자의복은 여자의복보다 색상에 대한 제한이 훨씬 많기 때문에 남학생 스스로도 원색을 원하지 않는 것이라고 본다. 학생, 부모, 교사의 세집단 모두 부정적인 견해를 보인것은 여성화된 몸차림(디스크 바지, 장식이나 자수가 많이된 진·청바지, 스카프나 목걸이, 파마머리 등)이다. 이는 전체적으로 학생들, 그들의 부모, 교사 모두가 전통적으로 男·女의 특성이 구분되는 衣服을 적절한 것으로 생각한다고 볼 수 있다.

〈표 2〉 규제대상 의복에 대한 학생과 부모 및 교사의 태도 차이 n=561

Source	M	S.D.	T-value
학 생	23.86	6.00	2.91**
부 모*	23.13	5.53	
학 생	23.86	6.00	17.48**
교 사*	19.08	4.14	
부 모*	23.13	5.53	19.28**
교 사*	19.08	4.14	

** p < .01

a : 학생이 응답한

규제대상의복 14항목에 대한 학생자신, 부모, 교사의 태도를 점수로 환산하여 합산한 점수분포의 가능한 점수범위가 14~42점이었으며, 실제 점수범위는 학생 자신과 부모의 견해는 14~37점이었고, 교사의 견해는 14~42점이었다. 規制對象衣服에 대한 t-검증 결과표 〈표 2〉에 제시하였다. 학생과 부모, 학생과 교사, 부모와 교사의 태도는 모두 의미있는 차이가 있었으며, 이는 靑少年期에는 학생과 부모 및 교사의 견해차이로 인해 갈등이 있다는 King(1949), Mead(1957)와 Harrel²⁰⁾의 연구결과를 뒷받침하는 것이다. 또한 이같은 결과는 校服自律化 이후 적합한 衣服기준이 아직 설정되지 못하였고, 학생과 부모 및 교사의 세대차이로 인한 의복의 허용기준에 차이로 볼 수 있으며, 교사들이 학생들의 문제행동을 통제하기 위하여 規制를 強化하는 것이라 볼 수 있다.

3. 校服自律化에 대한 태도

교복자율화에 대한 태도는 찬성이 86%로서 1980년

김영인¹⁹⁾의 연구에서 교복착용 찬성이 51%, 1982년 심소연²¹⁾의 연구에서 71%의 교복자율화 찬성과 비교할 때 대다수가 극히 긍정적으로 받아들이고 있다. 이는 학생들이 자율화된 옷차림에 점차로 더 잘 적응해가고 있음을 나타내는 것이다. 자유 기술문항을 응답한 195명의 응답중에서 校服自律化로 인한 문제는 주로 경제적 측면(40%)인 유당상표 의복의 가격인하에 대한 요구와 衣服規制 완화의 요구(29%)였다. 이는 自律化初期단계에서 衣服이 야기하는 부정적인 영향의 문제들을 우려한 교사들이 학생들의 행동통제를 위해 과도기적인 현상으로서 의복규제를 強化한 것으로 생각된다. 또한 기성복의 색상과 디자인의 부적합함이 21%를 나타냈다. 그러므로 의류生産업자들은 衣服의 가격인하와 남자고등학생 신분에 적합한 기성복 생산을 고려하는 것이 바람직한 것으로 생각된다.

4. 衣服에 대한 態度的 學校類型別 차이

의복의 眞淑性 및 重要性에 대한 학교별 차이의 一元변량분석 결과는 〈표 3〉과 같이 1% 수준에서 의미 있는 차이가 있었다. 이는 실업계 여고생이 인문계 여고생보다 衣服의 眞淑性에 관심이 크다는 김영인¹⁹⁾의 연구결과를 지지하며, 이같은 결과는 실업계 고등학생들이 인문계나 남녀공학에 비해 가정의 경제수준이 낮기 때문에 의복에 대하여 보수적인 태도를 가지므로 衣服의 眞淑性이 강조되는 것으로 생각할 수 있다.

規制對象衣服에 대한 태도의 학교별 차이는 〈표 4〉와 같이 학생들 자신을 제외한 부모와 교사의 태도에서 의미있는 차이를 보였다. 이는 본 연구의 대상의 어머니 교육수준과 경제수준에 의미 있는 차이가 있어 남녀공학의 경제수준과 부모의 교육경도가 가장 높았다는 점에서 衣服에 대하여 어느정도 開放的인 態度를 갖는 것으로 생각되며, 또한 男女共學은 여학생들과 학교

〈표 3〉 의복의 정숙성 및 중요성에 대한 학교 유형별 차이

의복변인	Source	M	S.D.	변량원	자유도 (d.f.)	평균의 자승화 (M.S.)	F-ratio
정숙성	인문계	31.79	8.43	집단間	2	1480.80	22.92**
	실업계	35.35	7.34				
	남녀공학	29.88	8.37	집단內	558	64.60	
중요성	인문계	29.34	5.22	집단間	2	129.51	4.99**
	실업계	29.98	5.07				
	남녀공학	28.34	5.00	집단內	558	25.97	

** p < .01