

수 산 동 향

세계 수산물 생산과 무역동향(I)

수 산 청

무역과장 박 騏 哲

目 次

- 一、水産物の生産과 地域別 生産推移
- 二、世界 水産物の 貿易動向
 - 1. 水産物 貿易構造
 - 2. 水産物の 輸出動向
 - 〈先進國의 輸出〉
 - 〈開發途上國의 輸出〉
 - 3. 水産物の 輸入動向
 - 4. 主要水産物の 市場動向
 - 底魚類
 - 참치類
 - 기타 浮魚類
 - 甲殼類
 - 軟體動物
 - 魚 粉
 - 5. 水産物 貿易의 展望

一、수산물의 생산과 지역별 生産推移

세계 어획고는 1970년 이래 계속 신장을 지속하여 1982년에는 75,046千吨 으로서 前年보다 50萬톤의 증가를 나타냈다. 1970年 以後 12年間に 1972年, 1975年과 1977年을 제외하고는 어획량이 계속 증가되었으며 특히 1972年의 6% 減産이 있었음에도 年平均 약 2%의 신장을 나타냈다.

어업생산을 內水面과 海面漁業을 비교하여 보

면 內水面漁業 生産量이 海面漁業 生産량 보다 그 생산증가율이 높게 나타나고 있다.

세계어획고의 伸張이 이와같이 약간씩 매년 증대되고 있으나 그 생산증가율이 크게 나타나지 못하고 있는 것은 세계 수산자원의 限定性에 그 要因이 있는 것이다. FAO에서는 현재의 在來 魚種만의 생산일 경우 세계어획고는 약 1億톤이 그 限界라고 추정한 바 있다.

현재 非在來어종의 개발도 어느정도 이루어지고 있으나 아직은 전체 어획고에의 寄與率은 극히 微微한 실정이다.

예컨데 Krill 漁獲이 年間 50萬톤에 달하고 기타 非在來資源을 개발하고 있으나 이것의 全體 어획량에 대한 비율은 1%에 불과하다.

지난 12년간 어획고의 변동상황을 보면 Peruvian anchoveta와 정어리 어획量의 변동이 전체어획량에 영향을 미치고 있다.

peruvian anchoveta는 단일어종으로 年間 1,000萬톤을 어획한 것이었으나 近年에는 100萬톤대로 그 자원이 減少되었고 일본근해와 칠레 페루근해의 정어리생산량은 1960年代 數萬톤에서 매년 약 300萬톤을 어획하고 있다.

한 어종자원의 減少는 다른 어종자원의 증가를 나타내고 있는 것이 현저하다. 캘리포니아 근해의 anchovy의 어획증가와 때를 같이하여 정어리자원이 減少하였으며 페루, 칠레근해에서는 anchoveta의 減少後 정어리가 大豊을 이루었다.

世界漁獲高推移

(單位:百萬噸)

	1948 ~ 1952	1953 ~ 1957	1958 ~ 1962	1963 ~ 1967	1968 ~ 1972	1973 ~ 1978	1979	1980	1981
合 計	21.9	29.0	39.8	53.9	67.1	68.2	71.2	72.4	74.8
內 水 面	2.5	3.8	5.8	7.3	8.9	7.1	7.3	7.6	8.1
anchoveta	0.0	0.1	3.7	9.0	10.0	2.8	1.4	0.8	1.6
海 面	19.4	25.1	30.3	37.6	48.2	58.3	62.5	64.0	65.1

1972년의 6% 減産의 요인도 페루의 anchoveta의 凶漁로 인한 것이고 1981년과 1982년간의 어획고의 변동은 anchovy의 생산량의 변동 때문이었다.

1982년 개발도상국들의 어획량은 2.9%의 증가를 보였고 전세계 어획량의 49%를 占하였다.

지역적으로 보면 라틴아메리카는 10.7%의 증가를 나타냈으나 近東(+3.6%), 아시아(+2.9%)는 약간 증가했을 뿐이다. 아프리카에서는 모로코와 나미비아의 어획감소로 인하여 전체가 4.9% 減少하였다.

칠레의 어획량의 증가는 6년째 계속되고 있으며 1982년의 390萬톤은 1977년의 3배의 실적이다. 칠레의 주 어종은 정어리이고 다음이 전갱이 이다.

아르헨티나는 2년간 漁獲減少를 보이다가 1982년에는 hake의 豐漁로 27.8%의 생산증대를 이룩하였다. hake는 아르헨티나의 主魚種으로서 전 어획량의 60%를 차지하고 있다.

아시아의 개발도상국들의 어획량은 2,060萬톤으로 安定的이다. 방글라데쉬, 인도네시아, 필리핀 등의 生産이 약간 增大되었으나 한국, 말레이시아, 인도, 버마 등의 減産으로 카바되어 전체의 생산량은 변동됨이 없이 安정적인 양상이다.

아프리카의 개발도상국들은 1982년 16萬톤의 減産을 나타냈다. 이와같이 크게 減産된 요인은 모로코(-11.4%), 나미비아(-18.9%), 앙골라(-58%) 등 生産이 大幅的인 減少에 있다. 이와같은 減産은 모로코의 정어리 生産低調와 나미비아, 앙골라의 멸치類 生産減少에 인한 것이다.

1982년 선진국의 전체 어획량은 1.3%, 524,000톤의 減産을 나타냈으며 이러한 주된 요인은 아이스랜드의 어획량이 45.5%, 655,000톤으로 급격히 떨어진 데 있다.

北美的 어획고는 약간 증가하였다. 미국에서는 청어類(menhaden)는 大豊(+30%)이나 연어(-8%), 참치(-6%), 새우(-15%)는 약간 低調하다. 캐나다에서는 대구 어획이 증가(+16%)되었으나 청어(-13%), 연어(-17%)를 포함한 타 어종의 漁獲減少를 카바하였다.

1982년의 EEC의 수산물생산량은 78,000톤이 증대되었다. 이러한 생산량증대는 노르웨

1982년 라틴아메리카에 있어서의 생산증가는 110萬톤이었던 바 이는 칠레, 페루, 아르헨티나와 에쿠아돌에서의 생산증대로 인한 것이다.

멕시코는 1981년의 수준보다 저조한 생산이었고 페루의 어획량 중 50%는 anchovy로 이루어졌고 anchovy는 25.5%의 생산증대를 가져왔다.

이의 대구류와 덴마크의 양미리 생산증대 및 네델란드의 전갱이와 참치생산증대에 인한 것이다. 서독과 프랑스는 생산減少를 나타냈다.

北歐諸國의 어획량은 급격히 저하된 실적이었다. 아이스랜드에서는 빙어 어획량이 642,000톤에서 13,000톤으로 급강하 되어 655,000톤으로 그 어획고가急落되었다. 노르웨이 어획고

는 75,000톤이 減少되었다.

스페인인 정어리(+20%)의 增産으로 어획량이 약간 증대되었고 일본도 정어리생산이 10% 증가되어 전체 어획량의 증대를 가져왔다. 호주와 뉴질랜드는 새우, 참치의 어획증가로 전체 생산량의 증대를 나타냈다.

世 界 漁 獲 量

單位：1,000 噸

	1970	1977	1978	1979	1980	1981	1982 (推定)	1981~1982 %
計	65,421	68,680	70,403	71,216	72,375	74,499	75,029	+ 0.7
先 進 國	32,981	37,967	37,431	37,384	38,414	38,889	38,364	- 1.3
北 美	4,144	4,216	4,784	4,922	4,969	5,129	5,302	+ 3.4
西 歐	10,894	12,067	11,429	11,139	11,214	11,249	10,658	- 5.3
東 歐 소 련	8,227	10,559	9,980	10,259	10,705	10,779	10,738	- 0.4
大 洋 洲	161	210	223	238	234	238	273	+ 14.7
其 他	9,555	10,915	11,015	10,826	11,292	11,494	11,393	- 1.0
開 發 途 上 國	32,460	30,713	32,972	33,831	33,961	35,610	36,665	+ 3.0
아 프 리 카	3,202	3,420	3,441	3,281	3,113	3,233	3,073	- 4.9
라틴 아메리카	15,355	6,800	8,829	10,021	9,610	10,526	11,654	+ 10.7
近 東	634	659	724	893	971	998	1,034	+ 3.6
아 시 아	13,188	19,676	19,767	19,414	20,031	20,623	20,675	+ 0.3
其 他	91	158	211	222	236	230	246	+ 6

二、世界 水産物의 貿易動向

1. 水産物 貿易構造

수산물 수출은 1960년의 400萬톤에서 1980년에는 1,000萬톤으로 증가되었고 金額으로도 1,195百萬\$에서 15,048百萬\$로 크게 증대되었다.

水産物 貿易構造를 보면 수출·수입면에서 선진국들의 비중이 큰 것이나 개발도상국들의 貿易伸張도 매년 증가하는 경향에 있다. 개발도상국들의 輸入額은 1970년의 11.0%에서 1982년에는 13.9%로 증가하였고 輸出額도 30.0%에서 43.3%로 증가하였다.

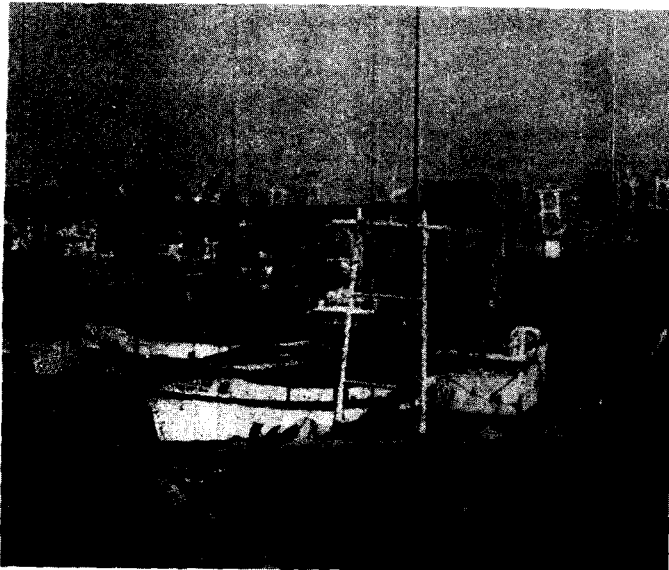
어떻든 水産貿易의 주시장은 선진국이다. 1982년에 1億\$ 이상을 수입한 개발도상국은 3개국 뿐인데 대하여 선진국은 17개국이 1億\$ 이상을 수입하였다. 이와같이 수출시장의 제한성은

水産貿易의 趨勢(1960~'80)

	1960	1970	1980
國 家 數	127	151	158
生 産 量 (百萬噸)	32.6	61.5	69.3
貿 易 量 (百萬噸)	10.1	23.1	24.2
貿易量 對 生産量比	31.0%	37.5%	35.0%
輸 出 量 (百萬噸)	4.0	7.3	10.0
輸 出 額 (10 億 \$)	1.2	2.9	14.9

資料：FAO 統計, 13, 35, 51.

주요 10大 輸出入國의 貿易統計에서도 나타난다. 즉 10大 輸出國의 수출액은 7,748百萬\$로서 전세계 수출액의 50%를 占하나, 10大 輸入國의 수입액은 12,400百萬\$로서 전 세계 수입액의 75%를 차지한다. 수입은 30개국의 시장이 전체의 90% 이상을 占하고 있으며 개발도상국의 이에 대한 구성비는 8%에 불과하다.



2. 수산물의 輸出動向

1982年の 수산물 수출동향을 보면 美弗貨의 변동과 高金利로 인하여 수산물수출 전반에 否定的인 영향을 끼쳤다. 수출량이 543,000톤(+5.6%)으로 增大하였으나 수출액은 前年과 같은 수준에 머물렀다.

이와같은 물량의 증대는 페루, 칠레의 魚粉輸出增大로 인한 것으로서 이 두나라의 어획수출량은 1981年 754,000톤에서 1982년에 1,390,000톤으로 대폭 증대되었다. 이로 인하여 魚種價格이 폭락되어 전체 수출액은 前年과 같았으며 어종의 수출비중은 전체의 10%를 占한다. 1982年の 食用魚類의 수출은 물량, 전액, 共히 前年 수준에 머물러 있다.

1982年 主要 輸出國과 輸入國

單位：百萬\$

輸 出 國				輸 入 國			
國 別	1982	1981	82~81 %	國 別	1982	1981	82~81 %
1. Canada	1,291	1,267	+ 2	1. 日 本	3,998	3,737	+ 7
2. U. S. A.	1,034	1,142	- 9	2. U. S. A.	3,226	2,988	+ 8
3. Denmark	901	940	- 4	3. France	1,056	1,051	-
4. Norway	888	1,002	- 11	4. UK	886	995	- 11
5. 日 本	807	863	- 7	5. Germany F. R.	819	819	-
6. 韓 國	759	835	- 11	6. Italy	755	720	+ 5
7. Mexico	620	538	+ 15	7. Spain	466	479	- 3
8. Iceland	536	713	- 25	8. Hong Kong	467	362	+ 29
9. Netherlands	504	512	- 2	9. Nigeria	400	520	- 23
10. Chile	408	365	+ 12	10. Belgium	327	348	- 6
計 (A)	7,748	8,177	- 5	計	12,400	12,019	+ 3
世 界 總 計 (B)	15,467	15,590	- 1	世 界 總 計	16,468	16,281	+ 1
A/B 比 率	50.0 %	52.4 %			75.3 %	73.8 %	

〈先進國의 輸出〉

캐나다는 5年間 계속하여 수산물수출의 第一位를 차지하고 있다. 1982년에는 前年보다 金額面으로 2% 增大된 1,291百萬\$의 수출실적을 나타냈다. 수출물량은 전년수준이었다. 캐나다 수출의 1/2이상이 미국에의 수출이며 1982년에는 물량·금액 共히 6%가 증가되었다. 또한 EC國家에 대한 輸出減少(金額 -20%)가 있었으나 일본에 대한 수출증대(金額+

33%)로 카바되었다. 냉동 계의 수출은 100%, 냉동연어 26%, 대구필렛 47%가 수출증가된 반면 연어통조림(-34%)은 냉동가리비(-31%)와 함께 청어調製品의 輸出減少를 나타냈다.

미국은 1982년에 1,034百萬\$의 실적으로서 前年 1,142百萬\$ 보다 -9% 減少하였으나 계속 세계 第2位 수출국의 위치를 차지하고 있다. 품목별로 보면 새우가 7,986톤에서 7,053

톤으로 -11.7%, 금액으로는 53,730千\$에서 50,352千\$로 -6.3% 減少하였고 연어통조림은 28,800톤에서 18,667톤으로 -45.2%, 128,616千\$에서 65,883千\$로 -48.8% 減少하였으며 고등어통조림도 7,635톤에서 5,055톤으로 -33.8%, 20,104千\$에서 10,080千\$로 -49.9% 減少한 반면 냉동청어는 36,446톤에서 38,580톤으로 +5.8%, 39,766千\$에서 46,519千\$로 +16.9% 증가, 청어알은 3,919톤에서 3,803톤으로 물량은 減少하였으나 금액으로는 20,012千\$에서 24,798千\$로 +23.9% 증가하였다.

일본은 1982년에 807百萬\$로서 前年 863百萬\$보다 -7%의 실적이었다. 이러한 減少는 고등어통조림의 輸出減少에 그 주요인이 있었다. 고등어통조림의 수출은 1980년에 209,946톤, 1981년 145,352톤, 1982년에 99,442톤으로 減少되었고 금액으로도 230,771千\$, 201,207千\$, 133,344千\$로 점차 減少되었다.

北歐의 주요수출국들은 모두 수출물량 전액 공히 減少를 나타냈다. 수출액의 대폭적인 減少는 아이스랜드(-25%)와 노르웨이(-11%) 2國의 外換率 下落이 크게 영향이 되었다.

두 나라 共히 캐퍼린(Capelin, 빙어과 小魚)의 漁獲減少로 인하여 물량, 전액의 감소요인이 되었으며 또 하나의 요인은 나이지리아의 1982년의 건대구 輸入縮小의 결정으로서 노르웨이에서 나이지리아에의 輸出이 1981년 123,300千\$에서 1982년 49,600千\$로 減少되었기 때문이다.

덴마-크는 魚種輸出이 量에 있어서 8%, 금액에 있어서 24%가 減少됨으로서 덴마-크의 水産貿易은 4% 減少하였다.

서독은 덴마-크 수출의 25%를 수입하고 있으며 물량은 81년 수준에 있으나 금액은 12% 下落되었다.

〈개발도상국의 수출〉

10개 주요수출국중 개발도상국은 한국과 멕시코의 2개국이다.

한국의 82년 수출은 81년에 비하여 금액에서 11%, 물량에서 16% 減少하였다. 이러한

주된 원인은 원양어종의 수출이 23%나 減少된 데 있다.

멕시코는 새우수출의 증가로 인하여 전체수출액이 15%나 증대되었다.

기타 개발도상국중 특히 남미의 페루, 칠레 등은 魚粉·魚油의 수출증가로 인하여 수출증대를 가져왔다.

새우를 주로 수출하는 국가들에게는 1982년은 수출호조의 한 해였다. 미국의 새우수요증대와 일본의 새우輸入單價의 상승은 수출국에게 크게 기여되었다. 印度는 미국에 1980년 6,000톤의 수출실적에 불과하였으나 1982년에 12,000톤을 초과 하므로써 미국시장에서의 주력위치를 되찾았다. 인도네시아와 방글라데쉬의 새우수출도 물량의 변동 없이 수출액의 증대를 나타냈다.



3. 수산물의 수입동향

세계에서 수산물을 가장 많이 수입하는 국가는 일본으로서 1982년에도 계속하여 第一位를 占하고 있다. 세계 수입액의 24%를 占하는 일본의 수입은 110萬톤, 40億\$로서 前에 비하여 물량(+6%), 금액(+7%) 共히 증대되었다. 1982년 일본의 수입품종을 보면 냉동새우 151,396톤, 1,315百萬\$로서 수산물 수입액의 1/3을 占하고 있으며, 2位가 냉동 연어로서 107,478톤, 435百萬\$의 실적이다.

이 밖에도 일본의 수산물수입은 광범위하게

전세계에서 수입하고 있다.

오징어의 수입은 1980年 수준인 96,000 톤이며 금액은 1981年보다 2% 저렴하다. 냉동 문어의 수입은 단가 9% 下落과 함께 8% 減少하여 92,800톤의 실적이다.

世界 第2位의 수입국인 미국의 수산물수입은 물량(+5%), 금액(+8%) 共히 증가되었으나 非食用 수산물의 수입증대에 기인한다. 미국의 냉동참치(-29%), 冷凍底棲魚(-7%) 시장의 需要減退로 인하여 食用水産物의 수입은 전액으로는 5.5% 상승하였으나 物量으로는 2% 減少하였다.

西歐에 있어서의 수산물수입은 景氣沈滯와 國別通貨價値의 下落으로 수입액이 거의 10% 減少되었다. 서독은 어분의 대량수입으로 전체수입량은 전년수준의 실적을 나타냈다. 프랑스는 如前히 第3位의 수입국으로 남아 있고 西歐에 있어서 가장 큰 수입국의 위치를 지키고 있다. 영국은 물량(+8%)은 증가 하였으나 수입액은 \$貨基準 前年에 비하여 10% 減少 서독은 금액으로는 前年水準이었으나 물량은 20% 증가되었다. 물량증가는 魚粉이 약 2배로 증가했기 때문이고 魚粉의 相當部分은 헝가리와

체코슬라바키아로 再輸出되었다. 이태리는 西歐國家中 유일하게 수입액이나 수입물량 共히 증대되었다. 이태리의 수입증가의 내용은 통조림용 냉동참치의 수입이 1982年 77,000 톤으로 7% 증가되었고 오징어, 문어, 갑오징어 등 軟體動物輸入이 68,000 톤에 이르러 30%의 증가를 나타낸 것이다.

나이제리아는 수입제한조치로 인하여 1982년에는 前年에 비하여 32%의 輸入額減少를 나타냈고 또한 이집트도 수산물수입 수요의 減退로 18%의 減少를 나타내므로서 개발도상국가 의 수입액에 4%의 減少要因으로 작용했다.

1982年の 수산물수출입 동향을 概觀하였는 바, 특별히 주목할 일은 개발도상국들이 중요한 수산물수출국으로서 재등장하였다는 점이다. 開發途上國家群의 수출액은 6,697百萬\$로서 6%의 輸出伸張을 이룩하였다. 세계수산물수출에 있어서의 개발도상국가들의 占有率은 1981年 40%에 비하여 1982年은 44%로 上向되었다. 이와같은 증가는 페루와 칠레의 魚粉輸出의 증가와 선진국의 새우수요증가로 인한 인도, 멕시코와 인도네시아의 새우수출의 증가로 인한 것이다.

